

жения [Тараян, 1989, с. 21-22], а соответственно, бега времени. Четырехчастные вихревые розетки (свастики) и построенные на их основе композиции с участием биоморфных персонажей (например, в переднеазиатских и близких к ним традициях) можно охарактеризовать как вариант космограммы, отображающий динамические аспекты единого пространственно-временного континуума, четырехчастного по горизонтали (речь, разумеется, идет о моделировании сакрального, т.е. мифологического, а не реально существующего, пространства-времени, универсального для архаического мировидения). Таким образом, 4-х частные (и более простые 2-х частные) зооморфные композиции с осевой симметрией правомерно относить к числу космограмм, отображающих способ существования мироздания. Понимание вихревой розетки в более широком значении, чем однозначно солярный символ, как она обычно трактуется в литературе, наблюдается в различных, не связанных между собой, культурных традициях. В частности, это наглядно демонстрируют древнегерманские свастические изображения со змеями (существами, противопоставляемыми солярному началу), а также 2-х и 4-х частные динамические композиции с осевой симметрией в декоре керамики и некоторых других изделий, встречающиеся во многих доколумбовых культурах Центральной

и Южной Америки, для изобразительности которых не характерна выраженная солярная символика.

Образная система ранних кочевников Евразии демонстрирует несколько иной подход к вихревым зооморфным композициям. Наиболее часто здесь используются символические фигуры в виде вихревых розеток с зооморфными дополнениями. Разное количество голов зооморфных составляющих (=лучей) розетки, не обязательно кратное четырем, и солярная символика наиболее характерных зооморфных элементов (хищные птицы, грифоны, лошади) позволяет предполагать, что в евразийской степной традиции скифского времени упор действительно делался на солярный аспект космической символики. Восприятие вихревых розеток в целом, и особенно свастики, как солярного символа, засвидетельствовано во многих этнографически фиксируемых системах символов в разных частях света (в частности, славяне, народы Индии и др.), солярная составляющая предположительно доминирует также в свастикообразных орноморфных изображениях в некоторых североамериканских культурах (хотя в этом случае также не исключено воплощение более широкой солярно-космической модели). Универсализм такой символики динамичных фигур может связываться с представлениями о солнце как определяющей силе, которой обусловлено существование динамичных аспектов модели мира.

Список использованной литературы

1. Королькова Е.Ф. Зооморфные свастики и вихревые розетки в искусстве звериного стиля// Боспорский феномен: греческая культура на периферии античного мира. Материалы международной научной конференции. СПб., 1999.
2. Мелларт Дж. Древнейшие цивилизации Ближнего Востока. М., 1982.
3. Мириманов В.Б. Первобытное и традиционное искусство// Малая энциклопедия искусств. М., 1973.
4. Тараян З.Р. Символы симметрии орнамента в армянском прикладном искусстве. Ереван, 1989.
5. Тихонков А. Визуальное восприятие символа: вихревая розетка и свастика// Ювелирное искусство и материальная культура. Тезисы докладов участников седьмого colloquium. 8-14 апреля 1999 года. СПб, 2000. С. 86-87.

Бабенко Л.И., Чижова Ю.А. (г. Харьков)

ЗЕРКАЛА ИЗ ПОГРЕБЕНИЙ ПЕСОЧИНСКОГО КУРГАННОГО МОГИЛЬНИКА

К одной из неотъемлемых составляющих скифской культуры, помимо традиционных элементов «триады», относятся зеркала. Фундаментальный свод, составленный Т.М. Кузнецовой [Кузнецова, 2002], можно дополнить зеркалами, обнаруженными при раскопках курганного могильника у с. Песочин близ Харькова [Бородулин, 1979; 1980].

Бронзовые или биметаллические зеркала были найдены в 5 погребениях могильника (исключительно в парных или коллективных захоронениях, в которых одним из погребенных была женщина): в 4 – целые экземпляры, еще в одном обнаружена железная ручка от зеркала. Отличается разнообразием местоположения зеркал, которые располагались справа от погребенной, на уровне груди (курган № 8/1), между бедренными костями ног (курган №

18/1), в юго-западном углу могилы, выше черепа погребенной (курган №22), в северо-восточном углу, противоположном от местоположения костяков, со стороны ног одного из основных покойников и головы сопровождающего покойника (курган №25). В некоторых случаях зеркала находились в холщевых (курган №18/1) или комбинированных (?), из ткани и кожи, чехлах (курган № 8/1).

Из представленных зеркал 3 относятся к одноставным с боковой ручкой – I класс, II отдел по классификации Т.М. Кузнецовой (далее – классификация).

Зеркало из погребения 1 кургана № 8 имеет плоский овальный диск (диаметр поперечный – 20,5 см, продольный – 19 см). Ручка подпрямоугольной формы (длина 12 см), сужаясь посередине, расширялась

едва кверху и сильнее – на конце. Рабочая сторона гладкая, на оборотной стороне имеется валик сегментовидной в сечении формы (высота – 0,1-0,25 см, ширина – 0,9-1,5 см), который проходит в 2-2,5 см от края диска и образует овал диаметром 13,5-14,5 см. Край диска по всему периметру уплощен (рис. 1, 1). Дата комплекса – конец третьей-последняя четверть IV в. до н. э.

По классификации зеркала с плоской, расширенной к концу ручкой относятся VI типу II виду, который в памятниках Европейской Скифии представлен всего двумя экземплярами, причем оба происходят из посульских курганов - № 6, погребение 9 у с. Волковцы и № 8 в урочище Стайкин Верх [Кузнецова, 2002, с. 125, табл. 64, 126, 514]. Более широко зеркала с ручкой аналогичной формы представлены в памятниках савроматской культуры [Хазанов, 1963, с. 60, рис. 1; Смирнов, 1975, с. 139, 140, рис. 55, 2; Кузнецова, 2002, с. 125, табл. 64, 326-а].

Как аналогия, гораздо большего внимания заслуживает изделие из кургана Огуз, которое Т.М. Кузнецова, ссылаясь на рифленый характер поверхности диска с обеих сторон, атрибутирует как культурную «жаровню» или «курильницу» [Кузнецова, 2002, с. 125, 126, табл. 65, 387]. Зеркала (остановимся пока на их традиционной атрибуции) с подобным, отстоящим от края диска валиком, более известны в памятниках савроматской культуры, причем следует подчеркнуть особую близость зеркала из кургана № 7 в урочище Бис-Оба. По мнению К.Ф. Смирнова, подобный валик образовывался в результате проковки диска только в средней части [Смирнов, 1964, с. 153, рис. 15, 4а, 35Б, 8, 38, 17], однако проблема определения технологических приемов, используемых при оформлении валика на песочинском зеркале, требует специального исследования. Выборка изделий со столь редким для памятников Европейского региона приемом орнаментации в виде отстоящего от края диска валика поплатилась еще двумя экземплярами. Помимо описанного выше зеркала из кургана № 8 Песочинского могильника, в эту группу входит серебряное зеркало из погребения 1 кургана № 18 могильника Колбино I с очень похожим валиком на оборотной стороне диска [Гуляев, 2000, с. 43, фото; Савченко, 2001, рис. 40, 11]. Форма ручки у песочинского и огузского зеркал практически идентична – плоская, расширяющаяся к концу. У колбинского зеркала конец ручки оформлен по-иному, но это не классический кружок, а, скорее, закругленный конец едва расширенной книзу ручки. В то же время, песочинское и колбинское зеркала отличает от огузского изделия характер лицевой поверхности диска – плоский, без каких-либо следов рифления, причем на песочинском зеркале заметны следы тщательной полировки. Не менее показательна синхронность всех трёх комплексов (рубеж третьей-четвертой четверти IV в. до н. э.), что позволяет прием орнаментации зеркал в виде отстоящего от края диска сегментовидного валика считать довольно надежным хронологическим индикатором.

Зеркало из кургана № 22 имело круглый (диаметр 20 см), выпукло-вогнутый диск, украшенный по краю выпуклой стороны точечным орнаментом. Ручка плоская (длина 15,5 см), расширенная кверху и сужающаяся к концу, который оформлен в виде кружка диаметром 3 см. В древности диск получил повреждение в виде трещины (рис. 1, 2). Тогда же были предприняты меры по предотвращению дальнейшего разрушения, для чего по обе стороны от трещины было пробито по два круглых отверстия диаметром 0,3-0,4 см, с помощью которых края разрыва были стянуты (скорее всего, кожаными ремешками). Дата комплекса – вторая четверть IV в. до н. э. Относится к третьему варианту II вида V типа, зеркала которого чрезвычайно широко представлены среди погребального инвентаря памятников Степи и Лесостепи [Кузнецова, 1987, с. 38; 2002, с. 120].

В кургане № 25 обнаружено зеркало с плоским круглым диском (диаметр 16 см), имеющим едва заметный, сегментовидный в сечении бортик. Ручка плоская (длина 12 см), расширенная кверху и суженная к концу, оформленному в виде кружка диаметром 4,7 см (рис. 1, 3). По классификации относится ко второму варианту I вида V типа [Кузнецова, 1987, с. 38; 2002, с. 93]. Дата комплекса – конец V – первая половина IV вв. до н. э. Подобные зеркала обнаружены в курганах № 1 у с. Аксютинцы [Ильинская, 1968, с. 35], № 6, погребении 1 у с. Балабаны [Чеботаренко, 1973, с. 119, 120, рис. 4, 4], № 8, погребении 1 Купьявского могильника [Бойко, Берестнев, 2001, с. 11, 12, рис. 8, 13].

Сложносоставные зеркала с железной боковой ручкой (по классификации – II класс, II отдел, 2 группа) обнаружены в курганах № 18 (погребение 1) и № 23. Однако описать возможно только первое зеркало, так как от второго в могиле сохранилась только часть железной ручки без бронзового диска (рис. 1, 5).

Зеркало из кургана № 18 имело круглый плоский диск (диаметр 15,2 см) с сегментовидным в сечении бортиком (шириной 0,2-0,3 см). Железная ручка (длина – 13, см, ширина – 1,3-2 см) крепилась к диску при помощи двух заклепок. Конец ручки оформлен в виде так называемого «хвоста рыбы» со скругленными концами (рис. 1, 4). Подобное название условно и едва ли этот термин адекватно отражает семантику изображения, подробные детали которого из-за сильной коррозии металла разобрать невозможно. Форма нижней части ручки в виде двух соединенных кружков близка оформлению конца бронзовой ручки (в виде двух грифоновых головок, обращенных друг к другу) зеркала из кургана № 6 у с. Басовка [Ильинская, 1968, с. 40]. Похожую форму имеет и нижняя часть железной ручки зеркала из северо-восточной камеры кургана Чертомлык, являющегося ближайшей аналогией песочинскому зеркалу. По мнению ряда исследователей, подобное оформление довольно близко форме наверший на некоторых скифских мечех V - IV вв. до н. э., - в виде волют, стилизованных под клювы или когти хищной птицы и соединенных перемычкой [Алексеев,

Мурзин, Ролле, 1991, с.125, 126]. Дата комплекса – третья четверть IV в. до н. э.

Подобные зеркала относятся к I виду II типа, представленному у Т.М. Кузнецовой зеркалом из кургана № 1 у с.Грудек на Подолье [Кузнецова, 1987, с.40].

Широкая репрезентативность зеркал среди вещевого набора захоронений Песочинского могильника отражает довольно высокую степень «скифизации» культуры местного населения, отчетливо прослеживаемой как в погребальной обрядности, так и в составе инвентаря захоронений.

Список использованных источников

1. Алексеев А.Ю., Мурзин В.Ю., Ролле Р. Чертомлык. Скифский царский курган IV в. до н. э. – К., 1991.
2. Бойко Ю. Н., Берестнев С.И. Погребения VII-IV вв. до н. э. курганного могильника у с.Купеваха (Ворсклинский вариант скифского времени). – Харьков, 2001.
3. Бородулин В.Г. Исследования курганов скифского времени в Харьковской области // АО 1978г. – М., 1979а. – С.306.
4. Бородулин В.Г. Раскопки Песочинского курганного могильника // АО. - 1979г. – М., 1980а. – С.254, 255.
5. Гуляев В.И. Там, где жили амазонки // Донская археология, 2000. - № 3-4. – С.38-50.
6. Ильинская В.А. Скифы Днепровского Лесостепного Левобережья (курганы Посулья). – К., 1968.
7. Кузнецова Т.М. Зеркала из скифских памятников VI-III вв. до н. э. // СА. – 1987. - № 1. – С.35-47.
8. Кузнецова Т.М. Зеркала Скифии VI-III века до н. э. – М., 2002, т.1.
9. Савченко Е.И. Могильник скифского времени «Терновое I-Колбино I» на Среднем Дону (погребальный обряд) // Археология Среднего Дона в скифскую эпоху. – М., 2001. – С.53-143.
10. Смирнов К.Ф. Савроматы: Ранняя история и культура сарматов.- М.,1964.
11. Смирнов К.Ф. Сарматы на Илеке.-М.,1975.
12. Хазанов А.М. Генезис сарматских бронзовых зеркал // СА. – 1963. - №34.-С.58-71.
13. Чеботаренко Г.Ф. Скифские курганы у с. Балабаны // АИМ-1970.-Кишнев, 1973.-С.113- 129.



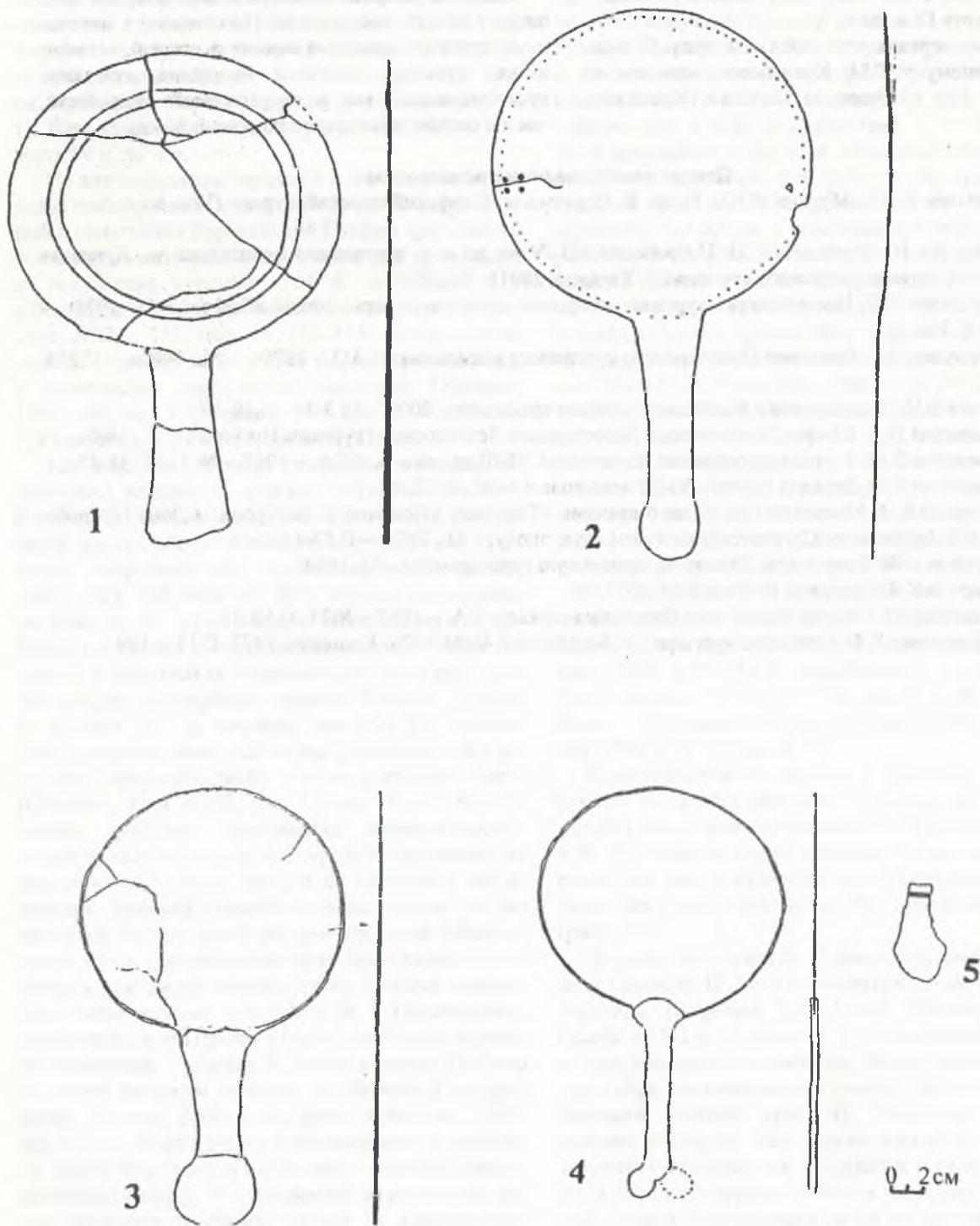


Рис.1. Зеркала из погребений Песочинского могильника: 1-курган №8, погребение 1; 2- курган № 22; 3- курган №25; 4- курган №18, погребение 1;5- курган №23. Материал: 1-3 бронза;4-бронза, железо;5- железо.