



ISSN 0235 – 3490



АРХЕОЛОГІЯ

ПУБЛІКАЦІЇ АРХЕОЛОГІЧНИХ
МАТЕРІАЛІВ

НОВІ ВІДКРИТТЯ
І ЗНАХІДКИ

СТАТТІ

РЕЦЕНЗІЇ

ХРОНІКА

ПАМ'ЯТЬ

АРХЕОЛОГІЇ

ДИСКУСІЇ

АРХЕОЛОГІЯ

ЗА РУБЕЖЕМ

ОХОРОНА ПАМ'ЯТОК

АРХЕОЛОГІЇ



3•2000

БІМЕТАЛІЧНЕ НАВЕРШЯ СКІФСЬКОЇ ДОБИ

1932 р. з Ермітажу до музеїв України було передано на постійне зберігання велику кількість предметів, серед яких значилися п'ять бронзових навершів скіфської доби, котрі й нині зберігаються у Харківському історичному музеї. Це три навершя з Чмиревої Могили із зображенням оленя та два навершя з Олександропольського кургану: одне — у вигляді крилатої жіночої фігури, друге — бронзове порожнє конічної форми з траншеї 3-В. Перші чотири предмети добре відомі фахівцям ще за дореволюційними публікаціями, а п'ятий слід розглянути більш докладно.

Навершя виглядає як бронзовий дзвоноподібний бубонець з втулкою підпрямокутної форми, насадженою на залізний стрижень (рис. 1). Бубонець має сім прорізів у вигляді високих трикутників. Увінчаний бубонець головою фантастичної тварини, виконаної в круглій скульптурі. Загальна висота навершя — 16,6 см, висота бубонця — 6,9 см, діаметр найбільшого розширення бубонця — 6,7 см, діаметр бубонця у верхній частині — 1,4 см, висота голови тварини — 2,2 см, висота втулки — 2 см, довжина залізного стрижня — 5,5 см.

Навершя було відлито в два прийоми — верхня частина з прорізами та головою тварини і нижня — з

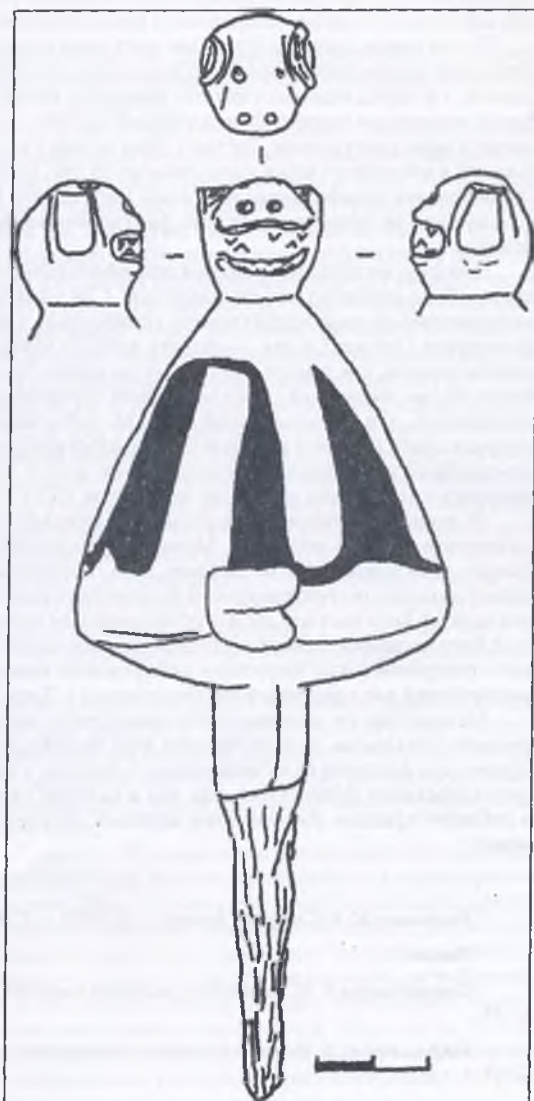


Рис. 1. Навершя скіфського часу з фондів Харківського історичного музею.

втулкою, які були з'єднані між собою після відливки.

Найбільшу увагу привертає голова фантастичної тварини. Широко роззявлена паща тварини передана за допомогою двох відкопаних губ довжиною 1,6 см. Ширина між верхньою та нижньою губами становить посередині — 0,6—0,7 см, по краях — 0,4—0,5 см. У пащі тварини ледь помітні декілька пар гострих зубів. Над верхньою губою розташовані два круглих заглиблення діаметром 0,2—0,3 см, які передають носові отвори. Ще вище, майже на маківці голови, знаходяться ледь помітні аналогічні заглиблення — «очі» істоти. Тварина має також два вуха, розташованих паралельно одне одному по обидва боки голови. Вушні раковини дугоподібно вигнуті, при цьому зовнішньою стороною раковини обернені одна до одної, а внутрішні сторони направлені в протилежні боки. Кінчики вух відламані.

Таким чином, описана істота має настільки своєрідний вигляд, що неможливо відшукати аналогічний образ не тільки серед скульптурних зображень інших наверхів, а й серед відомих сюжетів звіриного стилю взагалі. Найменш спірним було б назвати цю тварину фантастичною істотою, але як альтернативу автор пропонує й інше трактування. Тварина дуже нагадує кажана — образ до цієї пори не відомий у мистецтві скіфів, хоча своїм виглядом, нічним способом життя, іншими специфічними рисами кажан цілком міг мати певний вплив на світогляд населення і послужити як прообразом різних фантастичних тварин, так і самостійною моделлю.

Поміркуємо щодо походження описаного наверхшя. В Олександропольському кургані було знайдено дев'ять наверхів¹. Сім з них були залишені в Ермітажі для виготовлення гальванокопій (чотири з грифонами, крилата жінка, тризуб з птахами та наверхшя з птахом), а два — крилата жінка та наверхшя з птахом мали надійти до музеїв України, але замість останнього до музею було передано наверхшя, описане вище, яке не згадується серед матеріалів Олександрополя ні в дореволюційних публікаціях, ні в узагальнюючій праці М. І. Ростовцева². Про неможливість віднесення цього наверхшя до Олександропольського комплексу свідчить і той факт, що подібний тип наверхів датується VI ст. до н. е.³, дата спорудження Олександропольського кургану припадає на початок III ст. до н. е.

За зовнішнім виглядом та розмірами описане наверхшя найбільше схоже на виявлене в кургані поблизу с. Межерічка колишнього Балтського повіту, розкопаного, за вказівкою, Ю. Ф. Абазою. А. А. Бобринський, який опублікував межеріцьку знахідку, охарактеризував її як наверхшя з відбитою головою тварини і зобразив верхню його частину досить розпливчастим малюнком⁴. У наступних публікаціях його малюнки ставали ще більш схематичними⁵. На жаль, не вдалося встановити теперішнє місце зберігання межеріцького наверхшя, що завадило однозначно визначитися яке саме наверхшя зберігається у Харківському історичному музеї.

На сьогодні ми можемо лише припустити, що описане наверхшя є або межеріцькою знахідкою, верхня частина якої завдяки реставраторам чи під впливом природних факторів була звільнена від окислів, з'явившись у вигляді нового образу скіфського звіриного стилю, або ж складає з межеріцьким єдину серію, але з набагато кращим збереженням верхньої частини. Гадаємо, останнє малоймовірно.

¹ Ростовцев М. И. Скифия и Боспор.— Л., 1925.— С. 432.

² Там же.

³ Переводчикова Е. В. Типология и эволюция скифских наверхшй // СА.— 1980.— № 2.— С. 39.

⁴ Бобринский А. А. Курган и случайные находки близ м. Смелы.— СПб., 1901.— Т. III.— С. 67.

⁵ Іллінська В. А. Про скіфські наверхшники // Археологія.— 1963.— Т. XV.— С. 40; Переводчикова Е. В. Типология и эволюция...— С. 31.

Одержано 28.01.97