

Донская археология

Журнал основан
в октябре 1998 г.

№ 3-4(4-5)
1999

Выходит
4 раза в год

Ответственный редактор: В.Е.Максименко

Редактор: В.В.Ключников

Редакционная коллегия:

А.Л.Бойко, С.В.Гуркин (ответственный секретарь),
А.Е.Иванеско, Л.С.Ильюков.

В журнале публикуются научные и научно-популярные статьи по вопросам археологии, этнографии, древней и средневековой истории Дона и сопредельных территорий. Издание рассчитано не только на специалистов, но и на широкий круг читателей.

© "Донская археология", 1999.

© Художественное оформление. М.А.Колобова, 1999.

Ростов-на-Дону

В.С.Аксенов, С.И.Воловик

Новый салтовский могильник в верхнем Подонечье

Наличие в верхнем Подонечье неизвестного ранее этноса, которому принадлежат салтовские по обряду кремации захоронения, в настоящее время общепризнано [1, С.83]. Однако разные исследователи склонны видеть в носителях салтовского кремационного обряда представителей разных народов: славян [2, С.49], тюрков [3, С.100-101], угров [4, С.166], иранцев [5, С.48-50]. Для решения этого вопроса большое значение имеет введение в научный оборот неизвестных ранее материалов. Поэтому открытие нового могильника с кремационными захоронениями в ареале распространения салтовской культуры — явление не рядового характера.

В 1985, 1986 гг. при исследовании селища малобутковской культуры бронзового века в урочище Лысый Горб у поселка Лагери (Балаклейский район Харьковской обл.) были обнаружены три кремационных захоронения и кенотаф, содержавшие вещи салтовского типа [6, С.177].

Погребение №1 было зафиксировано на глубине 0,3 метра от современной поверхности почвы. Оно четко выделялось своим заполнением на фоне светлого лессовидного суглинка. Захоронение было совершено в простой, овальной в плане яме, ориентированной длинной осью по линии Север-Юг (Рис. 1, 13). Размеры ямы — 2,0 x 1,75 м. Стенки ямы полого спускались ко дну, что придавало яме корытообразную форму. Дно ямы ровное, фиксировалось на глубине 0,6 м от поверхности почвы. Заполнение ямы представляло собой смешанные с грунтом остатки погребального костра (пепел, древесный уголь, кальцинированные человеческие кости), которые имели большую концентрацию в юго-западной части ямы. Именно в этой части ямы, на ее дне, в куче находился следующий погребальный инвентарь: преднамеренно сломанная в древности сабля, два стремени, два наконечника копья, железный нож, сбруйное железное кольцо, удила с гвоздевидными псалиями, бронзовый фрагментированный конский начальник, фрагменты бронзовых крупных фаларов, фрагменты бронзовых крупных бубенчиков, железные детали сундучка (Рис. 1, 1-12). Все вещи носили следы пребывания в огне. В заполнении могильной ямы встречались фрагменты салтовской столовой керамики. Сверху захоронение было перекрыто стерильной прослойкой рыжего песка толщиной около 5 см. В 0,5 м к северо-западу от погребения была обнаружена столбовая ямка диаметром 0,2 м, которая, очевидно, соответствовала столбику, обозначавшему захоронение (Рис. 1, 13).

Погребение №2 обнаружено в 0,3 м южнее погребения №1. Оно было зафиксировано на той же глубине. Погребение произведено в простой, овальной в плане яме размерами 2,9 x 2,5 м, ориентированной длинной осью по линии Север-Юг (Рис. 2, 10). Стенки ямы полого спускались ко дну, которое фиксировалось на глубине 0,6 м от поверхности почвы. Заполнение ямы состояло из грунта темно-коричневого цвета, в котором встречались фрагменты салтовской столовой керамики. Погребальный инвентарь концентрировался на небольшом участке дна могильной ямы диаметром 0,7 м, в ее западной части. Инвентарь был перекрыт сверху черным пятном, содержащим кальцинированные человеческие кости вперемешку с древесным углем и пеплом. В захоронении находился следующий погребальный инвентарь: два стремени, удила, наконечник копья, боевой топорик-чекан, два сбруйных кольца, железный нож, железные детали от сундучка, железная поясная пряжка и бронзовая поясная бляшка (Рис. 2, 1-9, 11, 12). Все вещи носили следы

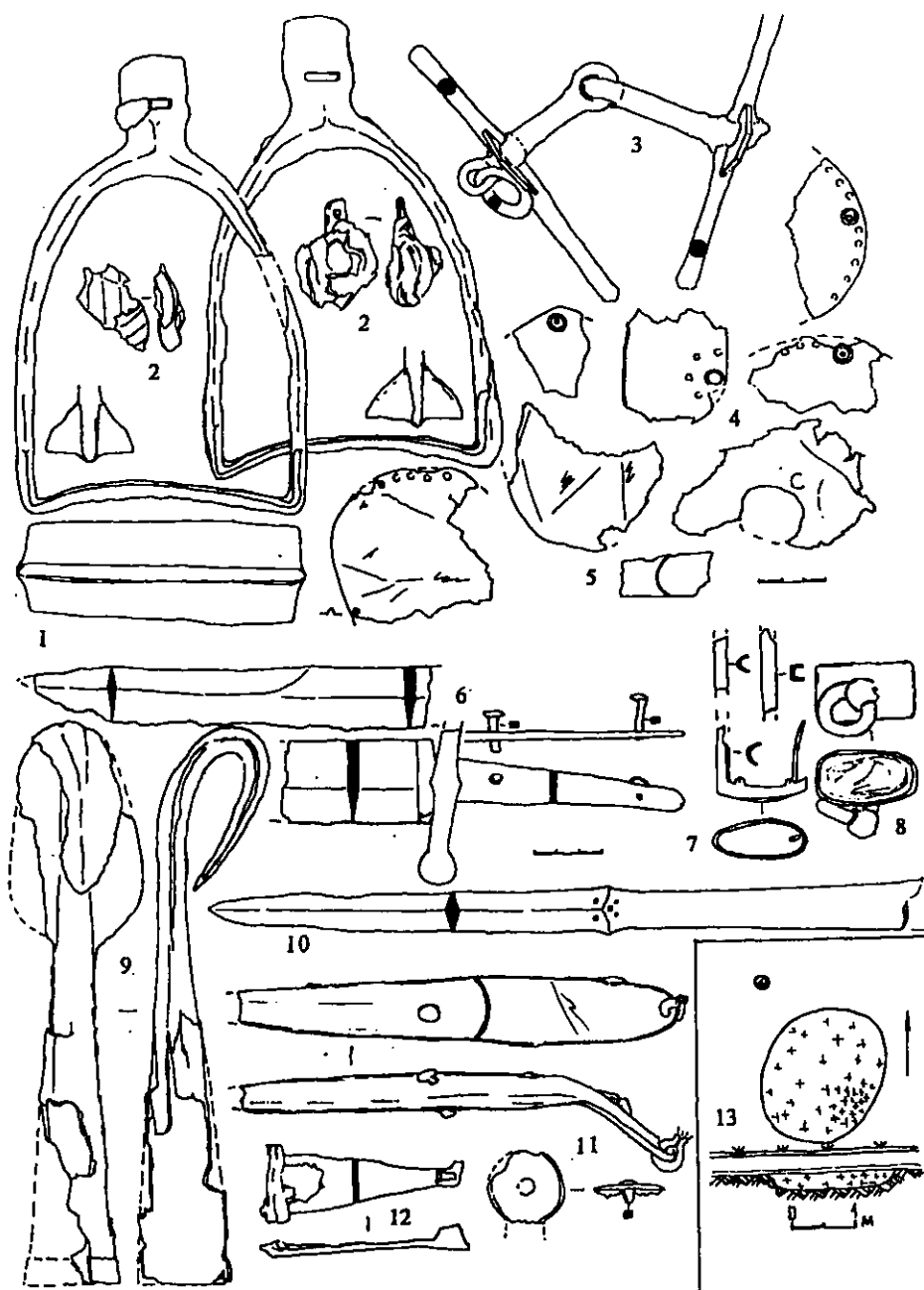


Рис. 1. Погребение №1 и его инвентарь. 1 — стремена; 2 — фрагменты бубенчиков; 3 — удила; 4 — фрагменты фаларов; 5 — фрагменты начельника; 6 — фрагменты сабли; 7 — фрагменты оковок ножен сабли; 8 — портупейная скоба; 9, 10 — наконечники копий; 11, 12 — металлические элементы сундучка; 13 — погребение №1. 1, 3, 6-12 — железо, 2, 4, 5 — бронза.

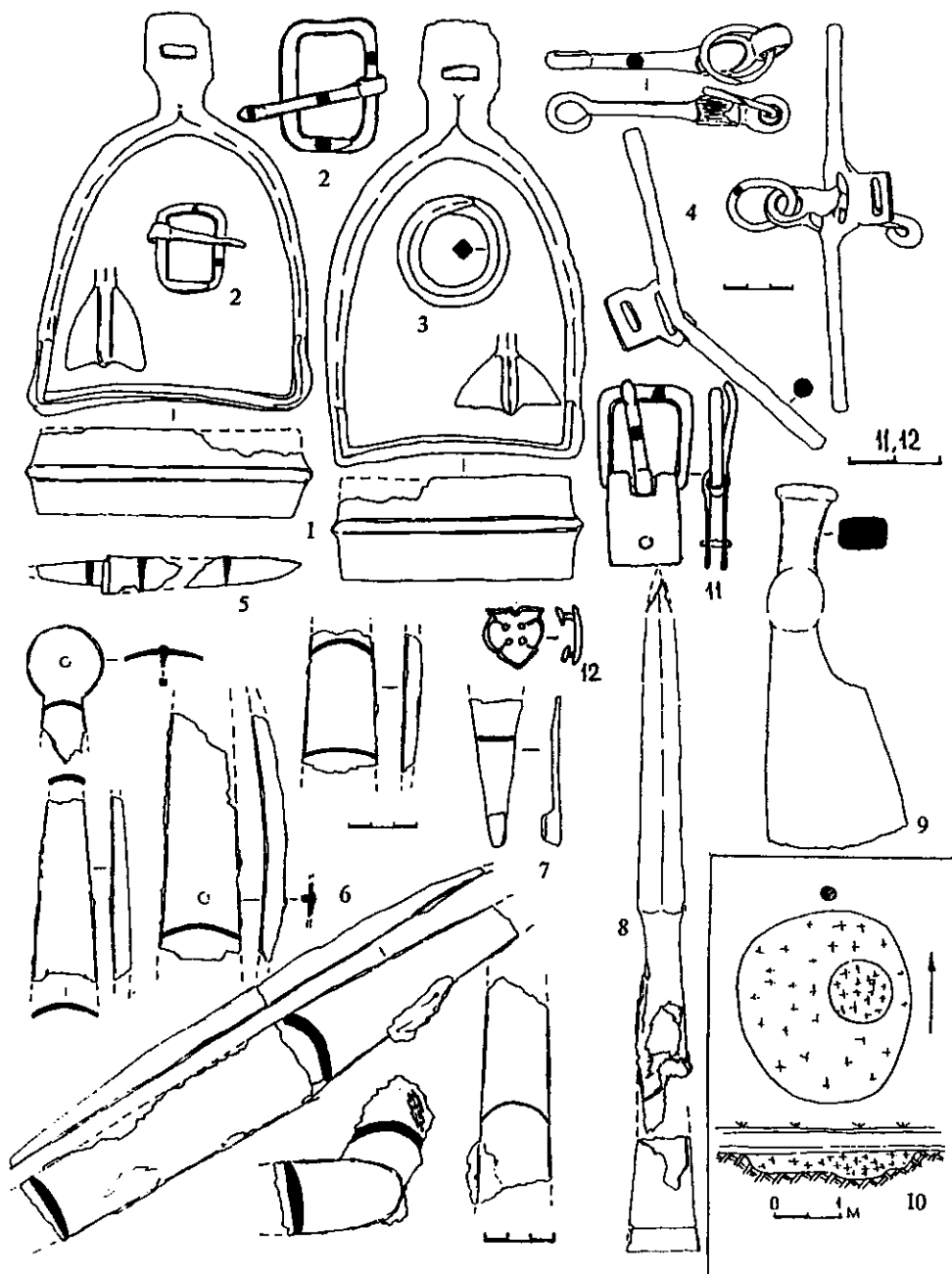


Рис. 2. Погребение №2 и его инвентарь. 1 — стремяна; 2 — сбруйные пряжки; 3 — сбруйное кольцо; 4 — удила и псалии; 5 — нож; 6, 7 — металлические элементы сундучка; 8 — наконечник копья; 9 — топорик-чекан; 10 — погребение №2; 11 — поясная пряжка; 12 — поясная бляшка. 1-9, 11 — железо, 12 — бронза.

пребывания в огне. Погребальная яма, как и яма погребения №1, сверху была перекрыта стерильной прослойкой рыжего песка толщиной около 5 см. В 0,2 м к северу от могильной ямы удалось зафиксировать ямку от столбика диаметром 0,25 м, который, как и в предыдущем случае, обозначал погребение на поверхности (Рис. 2, 10).

Погребение №3 располагалось в 90 м к западу от погребения №1 и №2. Захоронение было зафиксировано на фоне светлой супесчаной почвы на глубине 0,15 метра от поверхности почвы. Могильная яма имела в плане форму овала размерами 1,0 x 0,75 м и была ориентирована длинной осью по линии Север-Юг. Стенки ямы полого спускались к ровному дну, которое фиксировалось на глубине 0,45 м от поверхности почвы. Заполнение могильной ямы состояло из темного грунта, перемешанного с остатками погребального костра (древесный уголь, пепел) и кальцинированными человеческими костями. Погребальный инвентарь был разбросан по дну могильной ямы и состоял из следующих вещей, побывавших в огне: железного ножа, обломка кремня, фрагментов бронзовой стерженьковой пуговицы-подвески, 15 шаровидных сердоликовых бусин, пряслица из стенки керамического сосуда, железной двучленной фибулы (не сохранилась) (Рис. 3, 1-6). В засыпке погребения были встречены фрагменты салтовской кружки (Рис.3, 7).

Поминальный комплекс (кенотаф) был найден в 50 м к юго-востоку от погребений №№1,2. Комплекс находился в яме округлой формы диаметром 0,7 м и глубиной 0,3 м от современной поверхности почвы. Заполнение ямы, коричневая супесь, не содержала никаких остатков погребального костра как впрочем, и кальцинированных костей человека. На дне ямы был сложен кучкой следующий погребальный инвентарь: одно стремя, удила с гвоздевидными псалиями, трапециевидная подпружная пряжка, сбруйное кольцо, два черешковых ножа, обломок серпа, оплавившийся фрагмент бронзового браслета, 9 железных наконечников стрел, железный крючок от колчана, две маленькие рамчатые пряжки, два кованых гвоздя (Рис. 4).

Инвентарь захоронений находит полные аналогии в салтовских древностях второй половины VIII — первой половины X вв., однако облик некоторых вещей из погребений позволяет уточнить время возникновения могильника в целом.

Так, элементы конской сбруи, представленные в погребениях, типичны для комплексов второй половины IX в. Все удила из погребений могильника снабжены гвоздевидными псалиями (Рис.1,3; 2,4; 4,2). Данный тип удил в салтовских древностях окончательно вытеснил все другие типы к концу IX в. [3, С.167; 7, С.101]. Для салтовских кремационных захоронений второй половины VIII — первой половины IX вв. больше характерны удила с псалиями S-овидной формы, один из концов которых оформлен в виде стилизованных конских головок [8, С.100]. Стремена, обнаруженные в погребениях, — так называемого “салтовского” типа, но имеют достаточно широкую подножку (ширина ее в среднем 4,5 см) (Рис. 1,2; 2,1; 4,1). Аналогичный показатель у классических салтовских стремян составляет около 3,5 см [9, С.148] и редко превышает 4,0 см. По мнению А.Н.Кирпичникова, в процессе поиска наиболее оптимальной формы и размеров ширина подножки стремян все время увеличивалась, пока не достигла оптимальных значений [10, С.46]. Из погребения №1 происходят фрагменты крупных бронзовых фаларов (диаметром до 9 см), которые подвешивались на двух тонких ремешках к ремням конской сбруи, а также фрагменты бронзового начельника с фигурным краем (Рис. 1,4,5). Подобные изделия хорошо известны по раскопкам аланских катакомбных могильников Подонечья [11, Табл. 22,9f; 12, рис. 4,4; 13, рис. 41,42] и Кавказа [14, С.245]. Комплексы с подобными украшениями сбруи датируются исследователями серединой IX в. [15, Рис. 36,15,16a]. Интересен факт отсутствия бронзовых начельников в захоронениях, связываемых с болгарским компонентом салтовской культуры. Зато они встречаются в погребениях, принадлежащих воинской верхушке общества, совершенных по обряду кремации (Погр. №175 могильник Сухая Гомольша, №№101, 216 могильник Красная Горка) [16, Табл. 1,2,], и в аланских катакомбных захоронениях [17, С.137].

Сабля из погребения №1 имеет небольшую, слабо заметную, кривизну и перекрестие, концы которого оформлены овальными плоскими расширениями в виде лепестков (Рис. 1,6). Конец сабли на расстоянии 13 см раскован на два лезвия. Сабли подобного типа Г.Ф.Корзухина и Н.Я.Мерперт датируют VIII — IX вв. [18, С.75; 19, С.162], а И.Л.Измайлов — второй половиной VIII — серединой IX вв. [20, С.109]. Позже кривизна сабли начинает увеличиваться.

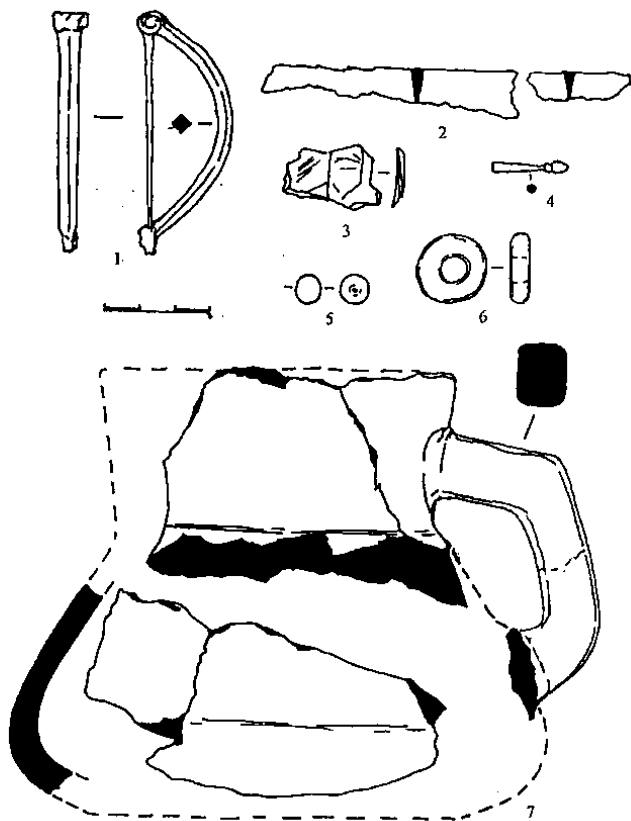


Рис. 3. Инвентарь погребения №3. 1 — фибула; 2 — нож; 3 — кремнь; 4 — фрагменты стерженька-застежки; 5 — бусина; 6 — пряслице; 7 — кружка. 1,2 — железо, 4 — бронза, 5 — сердолик, 6,7 — глина.

Из захоронения-кенотафа могильника происходят два плоских черешковых наконечника стрел. Один из них ромбовидный, второй — остролистый (Рис. 4, 10, 11). Черешок обоих наконечников плоский. Изображения плоских ромбовидных наконечников стрел отмечены на стенах Маяцкого городища [23, Рис. 8, 2], на раннесредневековых изображениях Болгарии [24, С.46]. Аналогичные наконечники встречаются в памятниках IX — X вв. Венгрии и Болгарии [25, Обр. 4, 6]. Плоские остролистые наконечники стрел характерны для памятников VII — X вв. Однако плоский черешок имели подобные наконечники, датируемые временем не позднее начала X в., позже черешок становится круглым или квадратным в разрезе [23, С.73]. Остролистые наконечники, подобные этому, встречаются на территории Болгарии и Венгрии в комплексах XI — X вв. [25, Обр.11, 4]. Остальные наконечники из погребений могильника (Рис. 4, 13, 14) относятся к типам, время бытования которых определяется VIII — IX вв. и которые хорошо представлены в салтовских древностях [8, Рис. 1, 1-15; 27, С.53, рис. 2, 1].

Для уточнения времени существования могильника Лысый Горб большое значение имеют обнаруженные в погребениях элементы поясной гарнитуры, элементы одежды и керамики. Так, из погребения №2 происходит литая бронзовая поясная бляшка сердцевидной формы с орнаментом в виде сильно стилизованного цветка (Рис. 2, 12). Поясные бляшки с подобным орнаментом по материалам Крыма (Скалистое, склеп №204; Херсонес) [28, Рис. 2, 2-5, 3, 29, 30] датируются первой половиной IX в. [29, С.124, 125, рис.

Наконечники копий в захоронениях могильника представлены двумя типами: пиками с ромбовидным в разрезе пером, которое в месте перехода в насад имеет ярко выраженные выступы (Рис. 1, 10; 2, 8), и листовидным наконечником с пером листовидной формы (Рис. 1, 9). Пиковидный наконечник из погребения №1 по шейке насада украшен врезным орнаментом в виде пяти точек (Рис. 1, 10). Подобный прием орнаментации наконечников копий отмечен как в других салтовских кремационных захоронениях Подонечья второй половины VIII — середины XI вв. (комплекс XVI могильника Сухая Гомольша; погр. №№ 162, 254 могильника Красная Горка) [4, Рис. 7, 2], так и в памятниках смежных территорий [21, Табл. XII, 7]. Пиковидный наконечник с подобным орнаментом встречен в материалах второй половины VIII — начала IX вв. могильника Дюрсо [22, Рис. 2, 1]. Погребение №1, содержащее пиковидный и листовидный наконечники копий, саблю, бронзовый начельник и фалары, дополняет число салтовских кремационных захоронений, которые связываются исследователями с погребениями командиров небольших воинских отрядов — сотников [8, С.109; 16, С.40, 44].

2, 8, 20, 24]. В этом же погребении найдена небольшая железная прямоугольнорамчатая пряжка со щитком прямоугольной формы из согнутой пополам железной пластины (Рис. 2, 11). Поясные пряжки, выполненные из железа по такой же схеме, но более крупных размеров, найдены в салтовских комплексах VIII в. (№ 1 и № 2 Новопокровского могильника) [30, Рис. 34, 36].

В погребении № 3 была найдена железная двучленная фибула с ромбической в разрезе спинкой (Рис. 3, 1). По форме она близка саврокавказским фибулам с завитком на конце приемника, датируемым VII — IX вв. [31, С. 46, табл. 6, 6, 8]. Встречена подобная фибула в погребении VIII — IX вв., совершенном по обряду кремации (№ 24 могильника Дюрсо) [32, Рис. 4, 7]. Близкие по форме фибулы, но только бронзовые, встречаются в аланских катакомбных захоронениях Подонья первой половины IX в. (Кат. № № 11, 92 Дмитриевского могильника) [13, Рис. 59]. В памятниках середины VIII — начала IX вв. железные фибулы с завитком на конце приемника, подобные нашей, встречаются, но они характеризуются довольно широкой спинкой и высоким приемником (Тополи, Кочеток, Сухая Гомольша) [2, Рис. 31; 33, Рис. 1, 16; 4, Рис. 6, 14-19].

В засыпке погребений № № 1 и 2 могильника встречены фрагменты стенок, ручек, венчиков крымских кувшинов-ойнохой баклинского типа. Время существования данных сосудов достаточно хорошо прослеживается по материалам Баклинского городища. Крупные кувшины-ойнохой больше характерны для третьего (зеленоватого) слоя Баклинского городища, датируемого VIII — началом IX вв. [34, С. 217]. По материалам могильников Крыма кувшины-ойнохой характерны для захоронений VIII — первой половины IX вв. [29, С. 122-125, рис. 7, 7, 16, 37]. Мы склонны считать, что наиболее вероятным временем появления крымского керамического импорта в верхнем Подонцовье является вторая половина VIII — начало IX вв. [35, С. 353]. Крупные крымские ойнохой (высотой 23-27 см) были обнаружены в 11 погребениях (по обряду труположения) на биритуальном салтовском могильнике Красная Горка [35, С. 345, рис. 1, 1-3], датируемых началом — серединой IX в.

Все выше сказанное позволяет предположить, что наиболее вероятным временем существования могильника Лысый Горб является вторая — третья четверть IX в.

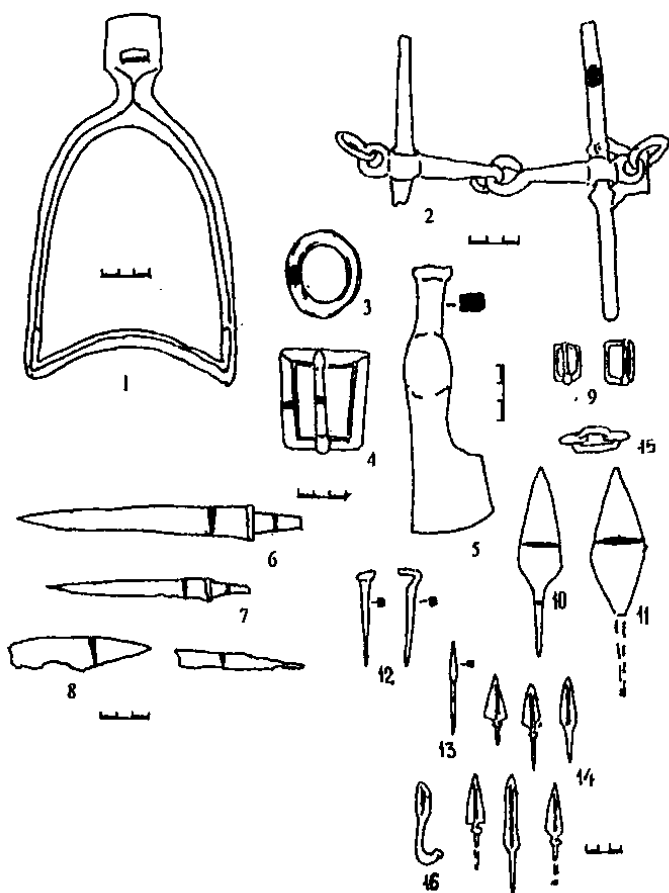


Рис. 4. Инвентарь из поминального комплекса. 1 — стремя; 2 — удила; 3 — сбруйное кольцо; 4 — сбруйная пряжка; 5 — топорик-чекан; 6, 7 — ножи; 8 — фрагменты серпа; 9 — пряжки; 10-11, 13-14 — наконечники стрел; 12 — гвозди; 15 — колчанная петля; 16 — колчанный крючок. 1-16 — железо.

Литература

1. Плетнева С.А. Хазарские проблемы в археологии // СА. 1990. №2.
2. Кухаренко Ю.В. Новопокровский могильник и поселения // Археология. 1952. Т.6.
3. Плетнева С.А. От кочевий к городам. Салтово-маяцкая культура // МИА. 1967. №146.
4. Михеев В.К. Сухогомольшанский могильник // СА. 1986. №3.
5. Шрамко Б.А. Погребения VIII — X вв. у с. Пятницкое в Харьковской области // Древнерусское государство и славяне. Минск: Наука и техника, 1983.
6. Воловик С.И. Поселение эпохи бронзы у поселка Лагери на Северском Донце // РА. 1993. №3.
7. Крыганов А.В. Восточноевропейские кочевнические удила VII — X вв. // Вестник ХГУ. 1989. Вып. 342.
8. Крыганов А.В. Вооружение и войско населения салтово-маяцкой культуры (по материалам могильников с обрядом трупосожжения) // Проблемы археологии Поднепровья. Днепропетровск, 1989.
9. Сорокин С.С. Железные изделия Саркела — Белой Вежи // МИА. 1959. №75.
10. Кирпичник Л.В. А.Н. Снаряжение всадника и верхового коня на Руси IX — XIII вв. Л., 1973.
11. Покровский А.М. Верхне-Салтовский могильник // Тр. XII АС. Т.1. 1905.
12. Плетнева С.А. Подгоровский могильник // СА. 1962. №3.
13. Плетнева С.А. На славяно-хазарском пограничье. Дмитриевский археологический комплекс. М., 1989.
14. Хайрих А. Раннесредневековые катакомбные могильники из селения Чми и Кобан // Аланы: история и культура. Владикавказ, 1995.
15. Плетнева С.А. Салтово-маяцкая культура // Степи Евразии в эпоху средневековья. М., 1981.
16. Аксенов В.С. Об уровне вооруженности населения салтовской культуры (по материалам Сухогомольшанского и Красногоровского могильников) // Вісник ХДУ. 1998. № 413. Історія. Вип.30.
17. Афанасьев Г.Е. Система социально-маркирующих предметов в мужских погребальных комплексах донских алан // РА. 1993. №4.
18. Корзухина Г.Ф. Из истории древнерусского оружия // СА. 1950. Т.13.
19. Мерперт Н.Я. Из истории оружия племен Восточной Европы в раннем средневековье // СА. 1955. Т.23.
20. Измайлов И.Л. Оружие ближнего боя болгар VIII — X вв. // Ранние болгары в Восточной Европе. Казань, 1989.
21. Генинг Г.Ф. Мадлан-Шай — удмуртский могильник VIII — IX вв. // ВАУ. 1962. Вып.3.
22. Дмитриев А.В. Могильник эпохи переселения народов на реке Дюрсо // КСИА. 1979. № 158.
23. Плетнева С.А. Рисунки на стенах Маяцкого городища // Маяцкое городище. М., 1984.
24. Овчаров Д. Български средновековни рисунки-графити. София, 1982.
25. Бобчева Л. Въоружението на българската войската то вторета половина на IX в. до падането на България под турско рабство // ВМС. 1958. №2.
26. Медведев А.Ф. Ручное метательное оружие (лук, стрелы, самострел). М., 1966.
27. Крыганов А.В. Військова справа ранньосередньовічних аланів Подоння // Археологія. 1993. №2.
28. Айбабин А.И. Салтовские поясные наборы из Крыма // СА. 1977. №1.
29. Айбабин А.И. Могильники VIII — начала X вв. в Крыму // Материалы по археологии, истории и этнографии Таврии. Симферополь, 1993. Вып. III.
30. Кухаренко Ю.В. О некоторых археологических находках на Харьковщине // КСИИМК. 1951. Вып. XLI.
31. Амброз А.К. Фибулы юга европейской части СССР // САИ. 1966. Вып. I.
32. Дмитриев А.В. Раннесредневековые фибулы из могильника на реке Дюрсо // Древности эпохи великого переселения народов. М., 1982.
33. Дегтярь А.К. Комплекс из погребения воина у с. Кочеток на Северском Донце // СА. 1984. №2.
34. Романчук А.И., Рудаков В.Е. Керамический комплекс IX — X веков Баглинского городища // СА. 1975. №2.
35. Аксенов В.С., Михеев В.К. Крымский импорт и хронология некоторых памятников верховой Северского Донца // Культуры степей Евразии второй половины I тысячелетия н.э. (вопросы хронологии). Самара, 1998.