

МИНИСТЕРСТВО ОБРАЗОВАНИЯ УКРАИНЫ

**ХАРЬКОВСКИЙ
ГОСУДАРСТВЕННЫЙ УНИВЕРСИТЕТ**

**СБОРНИК ДОКЛАДОВ
44-й СТУДЕНЧЕСКОЙ НАУЧНОЙ КОНФЕРЕНЦИИ
ИСТОРИЧЕСКОГО ФАКУЛЬТЕТА ХГУ**



ХАРЬКОВ 1992

Сборник докладов 44-й студенческой научной конференции исторического факультета ХГУ / Под ред. В.К.Михеева. - Харьков: ХГУ, 1992. - 105 с. *ISBN* 5-7763-1090-3

Научное издание

Опубликованы научные сообщения 17 студентов, признанные лучшими на 44-й студенческой научной конференции исторического факультета ХГУ.

Ил.: 2. Табл.: 4. Библиогр.: 252 назв.

Утверждено УМЦ ХГУ.

Ответственный за выпуск В.К.Михеев

Редактор Е.М.Костенко

Технический редактор Л.К.Меренкова

Корректор О.Г.Неро

План 1992, поз. 38

Подп. к печ. 14.07.92. Формат 60x84 1/16. Бумага тип. № 2.
Печать офсетная. Усл. печ. л. 6,04. Усл. кр.-отт. 6,27. Уч.-изд. л. 6,12.
Изд. № 1022. Тираж 100 экз. Зак. № 2135. Цена 3 р. 98 к.

ХГУ. 310077, Харьков, пл. Свободы, 4.

Харьковское межвузовское арендное полиграфическое предприятие.
310093, Харьков, ул. Свердлова, 115.

ISBN 5-7763-1090-3



Харьковский государственный университет, 1992

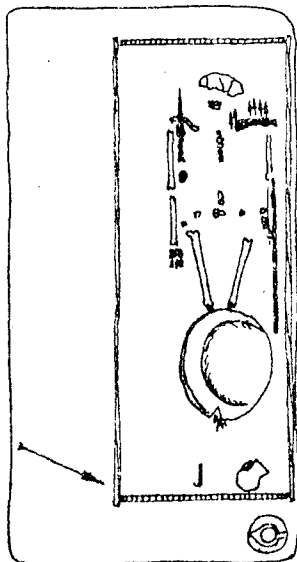
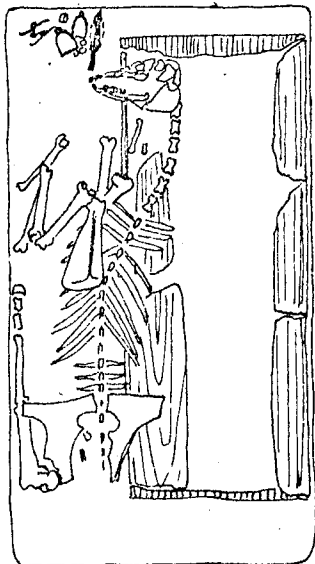
В 1991 г. на историческом факультете ХГУ работала 44-я студенческая научная конференция. На первом пленарном заседании были заслушаны: 1) вступительное слово заместителя декана истфака Ю.В.Буйнова; 2) отчетный доклад председателя Студенческого научного общества (СНО) истфака С.Я.Бримана; 3) доклад В.Н.Куценко "История созыва и роспуск Всероссийского Учредительного собрания".

В дальнейшем участники конференции на семи научных секциях заслушали и обсудили 76 докладов. На заключительном пленарном заседании подводились итоги конференции. Студенты, чьи научные сообщения были признаны лучшими по секциям, получили право опубликовать свои доклады в данном сборнике.

ПОГРЕБЕНИЯ С КОНЬМИ СРЕДНЕВОКОВОГО МОГИЛЬНИКА КРАСНАЯ ГОРКА

Погребения с конями – редкое явление на грунтовых могильниках салтовской культуры. Тем больший интерес вызывают они в таком уникальном памятнике, как биритуальный могильник Красная Горка (Балаклейский р-н Харьковской обл.). За время работы здесь с 1984 по 1990 г. рядом с погребениями людей было обнаружено 18 конских могил. Анализ этих погребений позволил выделить следующие группы захороненных: погребения человека с конем – конь находится рядом с погребенным и ориентирован на юго-запад, как и человек, – № 75/к.4, 150/к.13 (рис. 1-1); погребения только коня, т.е. кенотафы, – к.1, 2, 9, 11, 14 – 17 (рис. 1-2, 1-3, 1-4), при этом погребения к.11, 14, как мы предполагаем, соотносятся с погребениями мужчин-воинов № 144, 145 (рис. 2-1. 2-2); погребения человека с конем – конь располагается на одной оси с человеком, занимает место у его ног и ориентирован головой в ту же сторону, что и человек, – № 70/к.5, 77/к.3, 93/к.6, 100/к.8, 103/к.7, 140/к.12, 200/к.18, 209/к.10 (рис. 2-3, 2-4).

Большое значение для определения хронологических рамок исследуемых погребений имеет тот факт, что во всех погребениях человека с конем отмечены следы деревянных конструкций. В погребениях № 70/к.5, 75/к.4, 77/к.3, 93/к.6, 100/к.8, 103/к.7, 150/к.13, 200/к.18, 209/к.10 зафиксированы гробы-ящики (с параллельными или слегка сужающимися к ногам покойника продольными стенками с перекрытием и дном из двух плах, ширина крышек на 2-5 см больше ширины гроба, высота которого составляет 25-30 см, крышка гроба всегда плоская). В погребениях № 140/к.12 (погребение ребенка) грунтовая могильная яма была перекрыта деревянной крышкой, покоившейся на земляных заплечиках. И только в погребениях № 144, 145 захоронения были произведены в простых грунтовых ямах. Применение гробов-рам, гробов-колод известно во многих могильниках в среднем течении Северского Донца [1], на некоторых некрополях Крыма [2], Болгарии [3], и, как отмечается исследователями, подобные деревянные конструкции датируются концом IX – серединой X в. Гробы-ящики, несомненно, являются дальнейшим развитием выше упомянутых конструкций. Они известны по могильнику возле Саркела. Но гробы-ящики этого могильника существенно отличаются от наших тем,



0 10 20 30 cm

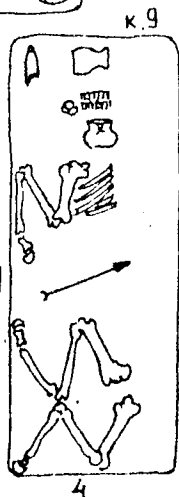
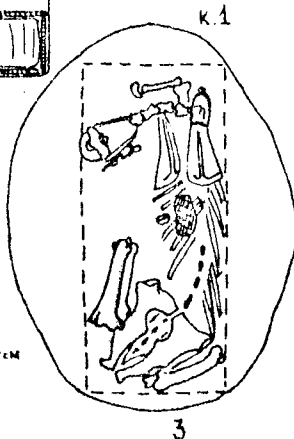


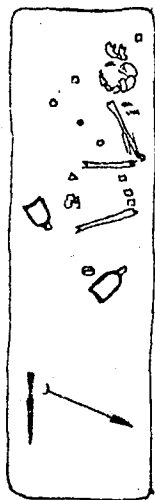
Рис. I

№200/к.18

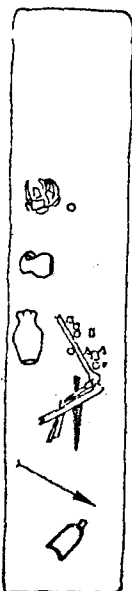
№209/к.10

№145

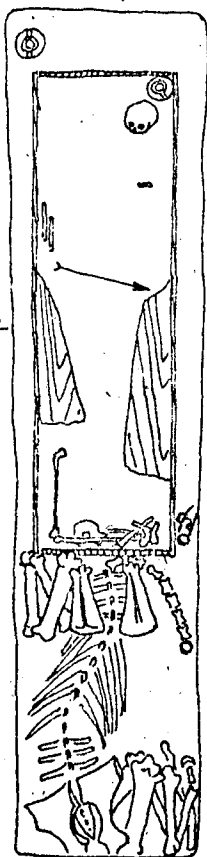
№144



1



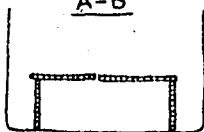
2



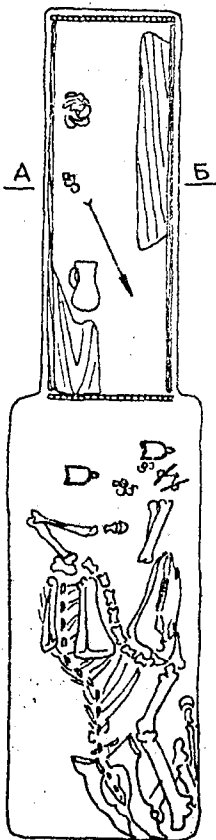
A

Б

A-Б



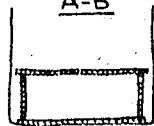
3



A

Б

A-Б



4

Рис. 2

что при их изготовлении применялись железные кованые гвозди, для них не характерна плоская крышка и в могильнике не обнаружено ни одной колоды. Гробы-ящики из могильника Саркела датируются первой половиной XI в. [4] . Значительно ближе по конструктивным особенностям к нашим гробы-ящики из могильников Поволжья, Южного Приуралья, Крыма, что позволяет предположить одновременное их существование. Исходя из этого, время бытования гробов-ящиков типа обнаруженных в могильнике Красная Горка можно определить началом - концом X в. Концом X в. С.А. Плетнева датирует и гробы-колоды, что косвенно подтверждает нашу датировку гробов-ящиков [5]

Инвентарь исследуемых погребений находит полную аналогию в других памятниках салтовской культуры. Так, предметы конской сбруи - удила, стремена - представлены довольно популярными для восточно-европейских кочевников типами: удила - гвоздевидные, эсобразные; стремена - так называемого "салтовского типа". То же касается предметов вооружения, бляшек поясного набора. Датируются эти вещи концом IX - X вв. Исследуемые погребения нуждаются в определении их этнической принадлежности. Как нам представляется, погребения № 144, 145 (к. II, 14), произведенные в простых грунтовых ямах, с преднамеренным нарушением анатомического порядка костей, с расположением захоронений коней вблизи них, бесспорно, относятся к болгарским, аналогии им известны по Крымскому могильнику [6] . По нашему мнению, эти погребения составляют раннюю, в хронологическом отношении, группу погребений с конями могильника Красная Горка.

Погребения с конями из Нетайловского, Багаевского могильников отличаются от исследуемых нами захоронений. Погребения Багаевского могильника, хронологически близкие нашим, несут на себе печать изменения политической ситуации в степях Восточной Европы и являются, по-видимому, отражением обряда, заимствованного у печенегов в связи с их появлением и играемой ими роли в Подонье. Погребения Нетайловского могильника (УШ-IX вв.) отличаются от наших ориентировкой человеческих погребений, конструкциями могильных ям, расположением коня по отношению к покойнику, составом инвентаря, отсутствием в захоронениях людей деревянных конструкций [7] . Погребения № 75/к.4, 150/к.13 находят аналогии в курганах на Нижнем Дону, Кубани [8] , турецкий характер этих погребений не вызывает сомнения. Определение подобных захоронений А.И. Семеновым как хазарских представляется нам вполне обоснованным.

Аналогий погребениям с конем, который расположен на одной

оси с покойником, нам не известно. Такие сложные сочетания захоронений человека и коня не могли возникнуть одновременно, и поэтому должны были существовать какие-то более простые формы захоронений. К простейшим формам, из совокупности которых при их последующем развитии, как нам представляется, возникла вышеупомянутая разновидность погребений с конем, относятся следующие: захоронения коней на некотором расстоянии от погребений людей — известны на Крымском, Старокорсунском могильниках; погребения людей с размещенными в ногах черепом и конечностями коня — типа болгарских погребений могильнике Волоконово Озеро I на Северском Донце [9]; Большетарханского, Танкеевского могильников в Поволжье. Наличие в болгарских погребениях черепа и конечностей коня признается как факт влияния на болгарское население финно-угорского (мадьярского) элемента. При этом череп и сложенные под ним конечности коня в болгарских погребениях располагались, как правило, поперек могильной ямы непосредственно под ногами погребенного, череп коня обращен резцовой частью к одной из боковых стенок могильной ямы. Для древневенгерских памятников характерно размещение черепа и костей ног коня слева или справа, реже сверху ног погребенных, череп обращен резцовой частью в сторону головы покойного [10]. Принимая во внимание то положение, что появление гробов-ящичков и могил с деревянными перекрытиями на земляных заплечиках связывают с приходом на территорию Подонья в первой половине VIII в. второй миграционной "волны" тюрков-болгар, вероятнее всего из Поволжья, которая, по-видимому, включала отдельные отряды угров, отметим, что при той политической ситуации, которая сложилась в конце IX — первой половине X в. в степях Восточной Европы, в глухих уголках Хазарского каганата на границе с лесостепью происходило усиленное смешение населения, в котором преобладал болгарский элемент, но присутствовали и выходцы из тюркской, угорской среды. Фактор внешней опасности усилил процесс их консолидации, а при углублении социальной дифференциации, выделении касты профессиональных воинов в болгарской среде из предшествующих форм погребений с конем развивается и становится господствующей для данного могильника новая форма сопогребения с конем, которая отразила изменения, произошедшие в данной общности.

Список литературы

1. Красильников К.И. О некоторых вопросах погребального

обряда проболгар Среднедонечья // Ранние болгары и финно-угры в Восточной Европе. - Казань, 1990. - С.28-44.

2. Баранов И.А. Таврика в эпоху раннего средневековья. - Киев, 1990. - С.117-129.

3. Живка Н. Въжарова Славяни и прабългари (по данни на некрополите от УІ - ХІ вв. на територията на България). - София, 1976. - С.83-172.

4. Артамонов О.А. Могильник Саркел-Белая Вежа // МИА. - 1963. - № 103. - С.93, 103.

5. Плетнева С.А. От кочевий к городам // МИА. - 1967. - № 142. - С.98.

6. Савченко Е.И. Крымский могильник // Археологические открытия на новостройках. Вып. I. - М., 1986. - С.99-101.

7. Ичевская О.В. Об одном из вариантов погребального обряда салтовцев по материалам Нетайловского могильника // Древности Среднего Поднепровья. - Киев, 1981. - С.80-96.

8. Власкин М.В., Ильюков А.С. Раннесредневековые курганы с ровиками в междуречье Сала и Маныча // СА. - 1990. - № I. - С.137-153.

9. Татаринов С.И., Копыл А.Г., Шамрай А.В. Два праболгарских могильника на Северском Донце // СА. - 1986. - № I. - С.209-221.

10. Чанад Балинт. Погребения с конем у венгров в IX - X вв. // Проблемы археологии и древней истории угров. - М., 1972. - С.176-188.

Н.В. Лысенко

К ВОПРОСУ ОБ ОРИЕНТИРОВКЕ ПОГРЕБЕНИЙ МОГИЛЬНИКА КРАСНАЯ ГОРКА (УШ - X вв.)

Один из важных признаков, характеризующих погребальный обряд, - ориентировка умерших, которая достаточно точно фиксируется во время раскопок с помощью буссоли. Ориентировка покойников по сторонам горизонта в верованиях древних народов была тесно связана с представлениями о загробном мире [1, с.57]. Этнографы отмечают, что практически у всех народов существует вера в то, что человек, вернее его душа или души, продолжает существовать в ином мире, отличном от того, в котором существует живые [2, с.41]. Положения этого мира у каждого народа были строго определены и канони-

3 р. 98 к.



Зак. 2135