

УДК 94(477.75)
ББК 63.3(4Укр-6 Крм)
С89

С89 Сугдейский сборник. – Вып. IV. – Киев-Судак: “Торобец”, 2010.
– 636 с., ил.
ISBN 978-966-2377-08-8

Четвертый выпуск Сугдейского сборника основан на материалах международной конференции “Причерноморье, Крым, Русь в истории и культуре”, проводившейся Национальным заповедником “София Киевская” на базе его отдела “Судакская крепость” 25 – 26 сентября 2008 г. Конференция была посвящена 90-летию со дня рождения известного археолога, исследователя Судака Михаила Антоновича Фронджуло. В связи с этим в рубрике “Научное наследие” впервые публикуются материалы исследований средневекового монастыря на мысе Димитраки, начало которым было положено М.А. Фронджуло. Сборник также продолжает публикацию работ, посвященных истории и археологии древнего и средневекового Крыма, его торговым, этническим и культурным связям с Русью, Европой, Причерноморьем и Византией.

Издание предназначено для специалистов в области истории, археологии, этнографии и прочих профильных дисциплин, а также для всех, кто интересуется проблемами истории и культуры.

Ответственная за выпуск:

Н.М. Куковальская – генеральный директор Национального заповедника “София Киевская”, действительный член Украинской академии архитектуры

Ответственный секретарь:

А.М. Фарбей – к.и.н., зав. отделом “Судакская крепость”

Редакционная коллегия:

С.Д. Крыжицкий – член-корреспондент НАН Украины, профессор;
А.П. Моця – член-корреспондент НАН Украины, профессор;
Н.Г. Жулинский – академик НАН Украины, профессор; *Н.Н. Никитенко* – д.и.н., профессор; *Ю.В. Павленко* – к.и.н., д. философ. н., профессор;
И.Е. Марголина – к.и.н.; *В.В. Майко* – к.и.н.; *В.В. Корниенко* – к.и.н.
А.В. Джанов; *М.В. Панченко*

Рецензенты:

д.и.н., профессор *С.Б. Сорочан*
д.и.н., профессор *В.М. Мордвинцев*.

Рекомендовано к печати решением ученого совета Национального заповедника “София Киевская”; прот. № 3 от 08.07.2010 г.

© НЗ “София Киевская”, 2010 г.

**КАТАКОМБА № 99 ВЕРХНЕ-САЛТОВСКОГО IV МОГИЛЬНИКА
(К ВОПРОСУ РАСПРОСТРАНЕНИЯ ХРИСТИАНСТВА СРЕДИ
САЛТОВСКОГО НАСЕЛЕНИЯ ПОДОНЦОВЬЯ)**

Отрывочные данные письменных источников указывают на распространение среди населения Хазарского каганата во второй половине VIII — первой половине X вв., помимо язычества, которого придерживалась большая часть населения, таких мировых религий как христианство и мусульманство [Заходер 1962, с. 165]. Каган и его ближайшее окружение исповедовали иудаизм [Ибн-Хаукаль 1908, с. 108]. В последние годы следы мусульманства были выявлены на ряде погребальных памятников середины IX — X вв. болгарского варианта салтово-маяцкой культуры в бассейне Северского Донца [Копыл, Татаринцов 1979, с. 268, рис. 2; Кравченко, Гусев, Давыденко 1998, с. 113–140]. На распространение среди салтовского населения Подонья христианской религии, помимо письменных источников [Гаркави 1870, с. 218], указывает присутствие в ряде захоронений крестовидных подвесок — выступающими своеобразными символами веры. При этом крестовидные подвески были найдены как погребения так называемого “зливкинского” типа, приписываемого праболгарскому населению каганата, так и в катакомбных аланских захоронениях верхнего Подонцовья [Аксёнов 2003, с. 136–144, рис. 1; Аксёнов 2007, с. 205–206, рис. 1: 16, 17, 20–22]. Исследованная в 2009 г. катакомба № 99 у с. Верхний Салтов дала новый материал о распространении христианской религии среди аланского населения Хазарского населения, проживающего в Подонье.

Катакомба № 99. Дромос катакомбы был ориентирован по склону Нетечинского оврага (азимут 96°). Длина дромоса составляла 5,1 м. В западном краю дромоса фиксировался вход повторного проникновения в погребальную камеру, который в плане имел форму овала размером 2,2×1,16 м. В заполнении, как нетронутой части дромоса, так и хода повторного проникновения встречались фрагменты керамики и обломки костей крупного рогатого скота. Обнаруженные в дромосе катакомбы фрагменты керамики принадлежали трём салтовским сосудам: столовой корчаге, кухонному горшку, столовому кувшину. На дне хода повторного проникновения был найден серебряный перстень со вставкой из зелёного стекла (рис. 1: 23).

Дно дромоса — комбинированное. В начальной части дромоса было выявлено семь ступенек, шириной от 0,2 до 0,42 м и высотой от 0,13 до 0,57 м. От последней ступеньки дно дромоса полого (под углом 3–5°) спускалось к входу в погребальную камеру. Глубина дромоса у входа в погребальную камеру составляла 3,6 м от современной поверхности почвы. В восточной торцевой стенке дромоса был выявлен вход в камеру. Он был арковидной формы, высотой 0,42 м. Его ширина равнялась 0,38 м при ширине дромоса в этом месте 0,63 м.

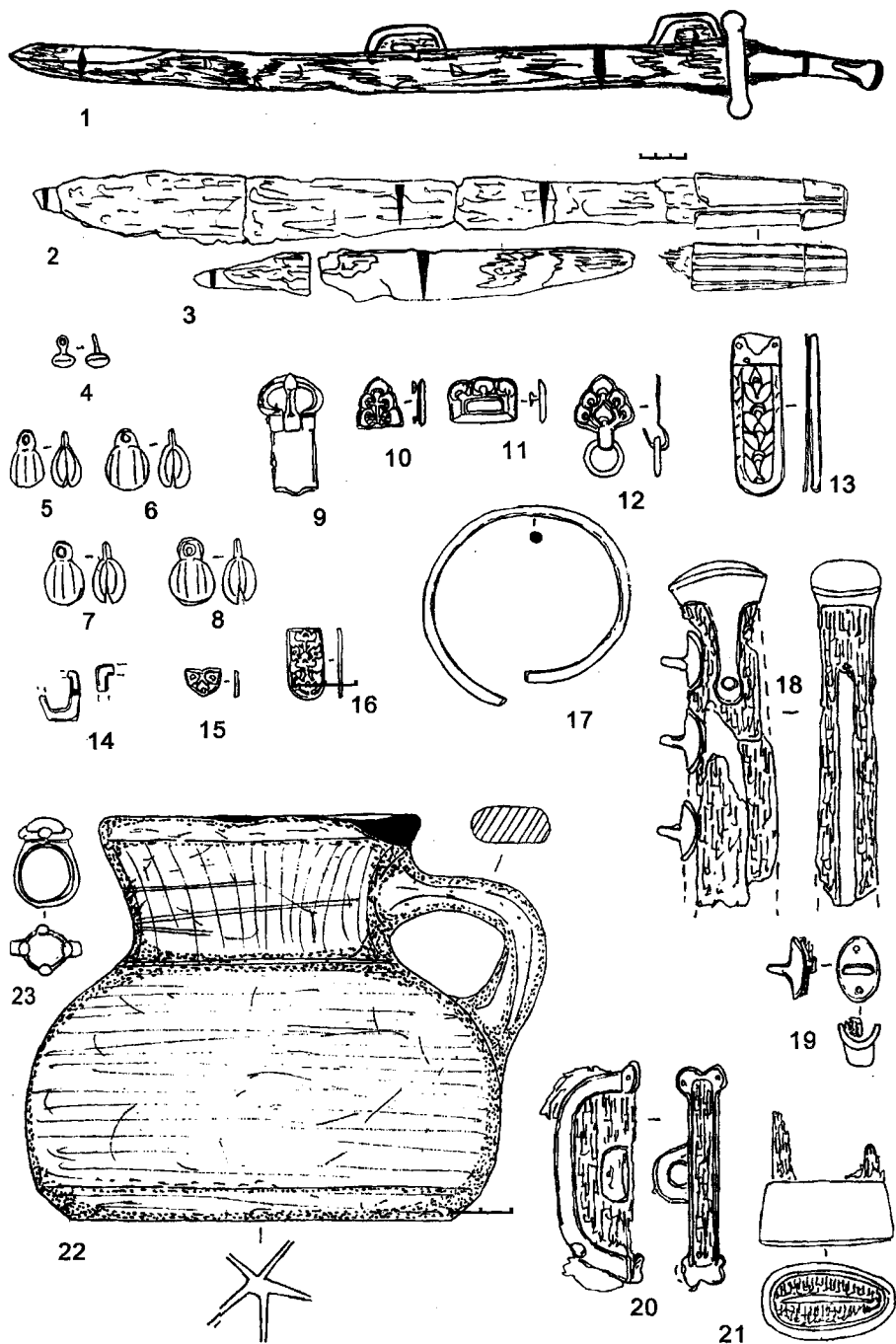


Рис. 1. Катакомба № 99. Инвентарь погребения № 1. 1 — сабля, 2, 3 — ножи, 4 — пуговица, 5-8 бубенчики, 9 — поясная пряжка, 10-12 — поясные бляшки, 13 — наконечник пояса, 14 — фрагменты пряжки от обувного ремешка, 15, 16 — бляшка и наконечник от обувных ремешков, 17 — браслет, 18 — рукоятка сабли, 19 — захват для пальцев, 20 — портупейная скоба, 21 — наконечник ножен сабли, 22 — кружка, 23 — перстень из дромоса.

Дно арочного входа не совпадало с дном дромоса и было поднято относительно последнего на 0,2 м. Длина (глубина) входа-коридорчика равнялась 0,3 м.

Камера поперечная, в плане овальная, асимметричная. Её размеры — 2,5×2,12 м. Первоначальная высота камеры составляла около 1,6 м. Вход-коридорчик заканчивался ступенькой: дно камеры было углублено относительно дна входа на 0,45 м, а относительно дна дромоса — на 0,25 м. В погребальной камере были обнаружены останки двоих погребённых (мужчина-воин возрастом 33–35 лет, ребёнок возрастом 5 лет). Останки обоих погребённых в той или иной степени несли на себе следы преднамеренного разрушения.

Погребение № 1 принадлежало мужчине 33–35 лет (долихокран, рост около 170 см)*. Умерший мужчина был уложен в вытянутом положении на спине вдоль дальней от входа стенки, головой влево от входа. Обе руки были вытянуты вдоль тела и слегка отведены от туловища: левая была незначительно согнута в локте, кости кисти находились возле крыла таза. Со своего первоначального места была смещена правая плечевая кость. Под дистальным концом отброшенной плечевой кости лежало несколько рёбер, принадлежавших этому же погребению. В результате преднамеренного разрушения череп был отброшен под левую стенку. В районе груди были найдены две бронзовые литые пуговицы и бронзовый литой бубенчик; девять литых бронзовых бубенчиков (рис. 1: 6–8) располагались в ряд перпендикулярно погребённому мужчине на уровне колен: скорее всего, ими был обшит подол длиннополой одежды. На костях таза хорошо прослеживались остатки поясного набора, представленные пряжкой (рис. 1: 9), бляшками (рис. 1: 10–12) и наконечником ремня (рис. 1: 13). На костях правого предплечья был обнаружен бронзовый проволочный браслет. На костях стоп ног фиксировались украшения ремней обуви в виде серебряных штампованных бляшек (9 экз.), наконечников (12 экз.) (рис. 1: 15, 16), и фрагментов трапециевидной пряжки из свинцово-оловянного сплава (рис. 1: 14). Справа от погребённого, вдоль тела, лежала железная сабля в деревянных ножнах (рис. 1: 1), обращенная портупейными скобами к телу человека, лезвием — ко входу в погребальную камеру. Вдоль тела погребённого, начинаясь на уровне правого крыла таза, лежал набор ножей в одних ножнах (рис. 1: 2, 3). Возле нижнего конца ножен лежали 2 литых бронзовых бубенчика (рис. 1: 7): несомненно, украшавших ножны.

Погребение № 2 — детское (отдельные краниометрические и одонтологические признаки указывают на принадлежности ребенка к смешанному европеоидно-монголоидному антропологическому типу). Ребёнок 5 лет был уложен в вытянутом положении на спине, головой

* Определение здесь и далее сделаны В. Бондаренко, старшим научным сотрудником Музея природы Харьковского национального университета имени В.Н. Каразина, за что ему выражаю огромную благодарность.

влево от входа. Погребение располагалось по правую руку погребенного № 1, ближе к входу в камеру. От повторного проникновения в камеру пострадало значительно больше, чем мужское погребение. Так, у ребёнка отсутствуют кисти обеих рук, лучевая кость правой руки. Череп ребенка лежал под левой стенкой, в 0,5 м к северу от его первоначального места, а зубы и остатки нижней челюсти были обнаружены на первоначальном месте — выше шейного отдела. На месте первоначального места черепа лежал конец бедренной кости крупного рогатого скота — остатки мясной заупокойной пищи (бедренная кость коровы возрастом около 1–1,5 года). Длинные кости левой руки сохранились *in situ*: рука была слегка согнута в локте и отведена от туловища. Правая рука, судя по положению локтевой кости, находилась в таком же положении. Плечевая кость правой руки незначительно смещена со своего первоначального места.

При погребённом ребенке было обнаружено большое количество инвентаря. У середины берцовых костей обеих ног прослеживалась неровная линия литых бубенчиков (10 шт.) (рис. 2: 19–21) — их ряд располагался перпендикулярно к телу человека, очевидно, маркируя собой подол длиннополой одежды, обшитый бубенчиками. Безусловно, к элементам одежды относится пряжка-пуговица (рис. 2: 10), которая была выявлена на левой половине грудной клетки. На костях ног прослеживались остатки украшений обуви в виде штампованных серебряных бляшек (6 экз.) (рис. 2: 33, 34) и наконечников (4 экз.) (рис. 2: 32). Поясной набор представлен фрагментом пряжки (рис. 3: 35), серебряными штампованными бляшками (35 экз.) (рис. 2: 36–39) и серебряным штампованным наконечником (рис. 2: 40). Пряжка была сделана из оловянисто-свинцовистого сплава; сохранность её плохая: щиток отпал, сохранилась только подтреугольная рамка с язычком. Прослежено, что от таза пояс свисал до уровня колен, где заканчивался наконечником ремня. В районе пояса также обнаружены следующие предметы. На правом крыле таза расчищен костяной клык с просверленным отверстием (рис. 2: 13), рядом с ним лежал бронзовый амулет в виде клыка (рис. 2: 4). На левом крыле таза прослеживались остатки деревянной коробочки, украшенной тонкими бронзовыми пластинками (рис. 2: 27–30). Под тазом в этом месте обнаружена бронзовая литая подвеска в виде лошадки (рис. 2: 14). Под крестцовыми костями были выявлены положенные крест-накрест подвески-печатки (рис. 2: 5, 6), к которым прикипели несколько бронзовых пронизей (рис. 2: 7). На подвесках сохранились отпечатки двух видов ткани — тонкого полотняного переплетения и рогожи (грубого полотна). Возле правого крыла таза, остриём к ногам, лежал железный нож с остатками деревянных ножен (рис. 2: 42). Между ножом и тазовыми костями обнаружено два литых бубенчика (рис. 2: 19), украшавшие ножны. На месте отсутствующей левой кисти обнаружено несколько предметов: костяное кольцо (рис. 2: 9); бронзовая пронизь (рис. 2: 8). Возле нижнего конца пронизи зафиксирована бронзовая туалетная коробочка (рис. 2: 16). На костях предплечья правой руки сохранился бронзовый проволочный браслет (рис. 2: 15).

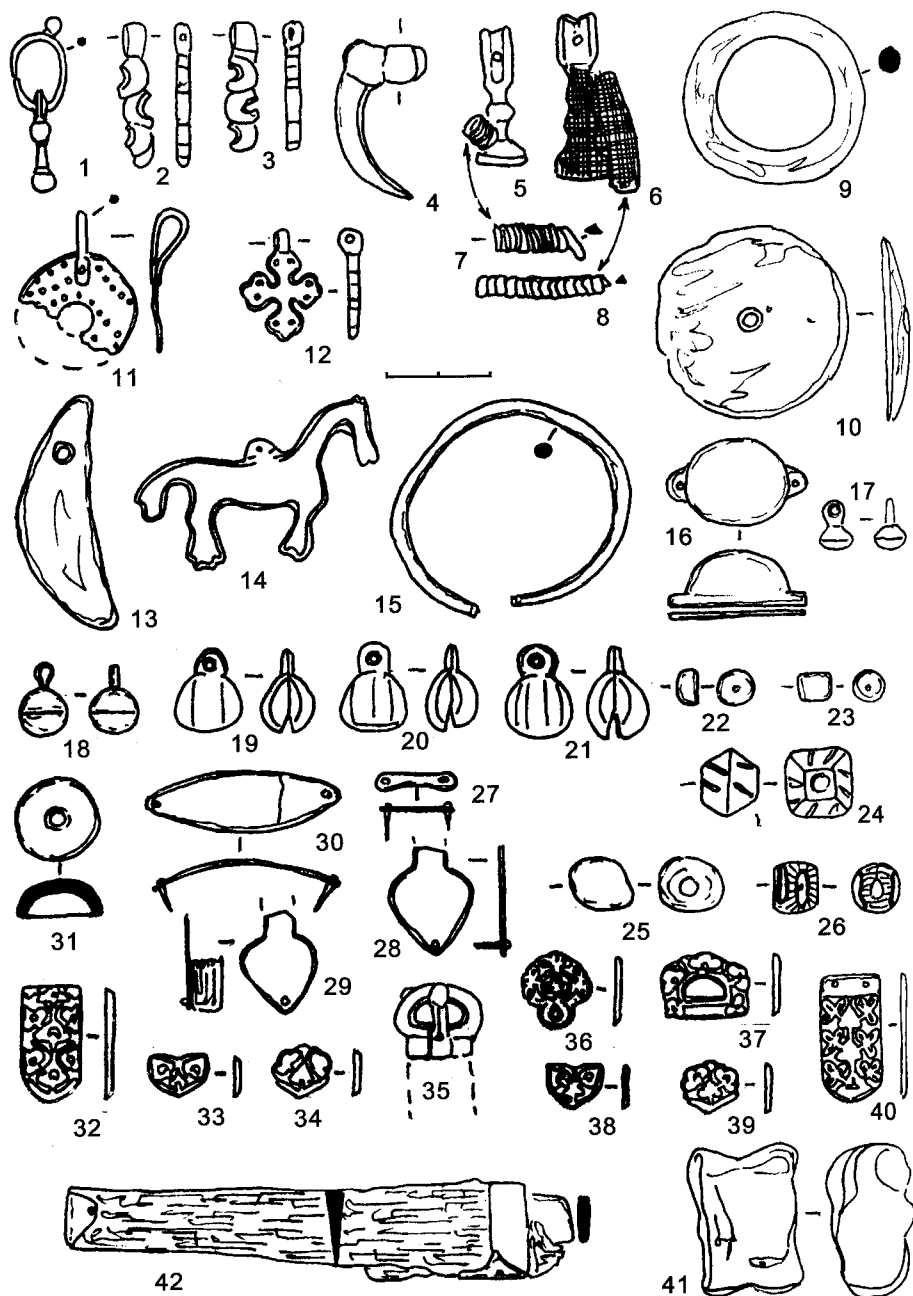


Рис. 2. Катакомба № 99. Инвентарь погребения № 2. 1 — серьга, 2, 3 — амулеты, 4 — бронзовый амулет в виде когтя, 5, 6 — подвеска-печатка, 7, 8 — пронизи, 9 — костяное кольцо, 10 — пряжка-пуговица, 11 — подвеска-амулет, 12 — нательный крестик, 13 — амулет из клыка животного, 14 — амулет в виде лошадки, 15 — браслет, 16 — туалетная коробочка, 17, 18 — пуговица, 19–21 — бубенчики, 22–26 — бусы, 27–30 — бронзовые детали деревянной коробочки, 31 — ворворка, 32–34 — бляшки и наконечник от обувных ремешков, 35 — поясная пряжка, 36–39 — поясные бляшки, 40 — наконечник пояса, 41 — астрагал, 42 — нож.

Значительное скопление предметов фиксировалось и в районе груди ребёнка. Здесь были найдены две подвески в виде вертикально соединённых разнонаправленных полумесяцев (рис. 2: 2, 3), пять бусин (рис. 2: 22–26), железное сильно корродированное изделие, включавшее в себя каменный предмет в виде полусферы с маленьким отверстием по центру (рис. 2: 31), 2 бронзовые штампованные пуговицы (рис. 2: 18), а также подвеска в виде круглой пластины с крупным отверстием по центру (рис. 2: 11). В месте первоначального расположения черепа ребенка была обнаружена серебряная литая серьга (рис. 2: 1), а в 0,04 м к югу от неё был фиксирован бронзовый литой крестик-тельник (рис. 2: 12).

В левом ближнем от входа углу камеры была выявлена кость — часть коленного сустава крупного рогатого скота и салтовская кружка (рис. 1: 22), которая имела на дне клеймо в виде асимметричной пятилучевой звезды. Ближе к левому ближнему углу были найдены два астрагала (рис. 2: 41).

Можно высказать некоторые предположения по поводу времени проникновения в камеру. Смещённая плечевая кость погребённого № 1 при нетронутых костях предплечья и лопатки, изъятая лучевая кость при нетронутой локтевой (на которой остался одетым браслет), фиксация всех зубов детского погребения на их первоначальном месте расположения при том, что черепная коробка найдена далеко от анатомического места, — всё это свидетельствует о том, что проникновение произошло, по-видимому, после полной скелетизации тел обоих погребённых. Ко времени проникновения свод камеры уже начал обваливаться, перекрывая костяки и способствуя их консервации. Эта линза грунта хорошо читалась под слоем наплыва, попавшего в камеру через оставшийся открытым после повторного проникновения арочный вход. Таким образом, срок между совершением захоронений и проникновением должен был составлять не менее 3–5 лет.

Основная часть инвентаря — сабля, пуговицы, бубенчики, браслеты, сережка, амулеты, перстень, наборы ножей, кружка, пронизи, бусы и т. п. — находят самые широкие аналогии в салтово-маяцких древностях бассейна Северского Донца.

Обнаруженные в катакомбе детали поясной гарнитуры позволяют достаточно точно определить время создания данного закрытого комплекса. Поясной набор мужчины-воина состоял из поясной пряжки, 30 бляшек и наконечника. Поясная пряжка — литая, треугольнорамчатая с гладким щитком пятиугольной формы (рис. 1: 9). Сама бляшка отлита из бронзы. Сверху рамка и щиток пряжки плакированы листовым серебром, что должно было придать ей богатый вид. Поясные бляшки представлены тремя разновидностями: 1) бляшки с щитком подтреугольной формы, поле бляшек украшено растительным орнаментом в виде мирового дерева, состоящего из пяти бутонов лотоса на стебле (13 экз.) (рис. 1: 10); 2) бляшки — псевдооправы прямоугольной формы, поле бляшек над имитацией прямоугольной петельки украшена растительным орнаментом из

трех цветков лотоса (3 экз.) (рис. 1: 11); 3) бляшки со щитком подтреугольной формы, в нижней части которого располагается петелька с подвижным кольцом, поле бляшек украшено растительным орнаментом из шести цветков лотоса (14 экз.) (рис. 1: 12). Все бляшки штампованные из серебряной пластины, внутренняя часть бляшек заполнена светло-серой массой-основой (свинцово-оловянный сплав). Наконечник пояса штампованный, серебряный, состоит из двух вытянутых пластин с округлым нижним краем (рис. 1: 13), пространство между которыми заполнено массой аналогичной массе на поясных бляшках. Лицевая сторона наконечника пояса украшена растительным орнаментом в виде мирового дерева, состоящего из поставленных один на другой четырех цветков лотоса. Все детали поясной гарнитуры находят широкие аналогии в салтовских древностях бассейна Северского Донца и датируются серединой IX в. [Комар 1999, табл. 4, с. 132]. Этим же временем датируются обнаруженные на костях ступней ног мужчины и ребенка серебряные штампованные бляшки сердцевидной формы (рис. 1: 15) и наконечники ремешков (рис. 1: 16), украшенные по полю растительным орнаментом из цветков лотоса.

Поясная гарнитура погребенного ребенка состояла из пряжки, изготовленной из оловянно-свинцового сплава (рис. 2: 35), серебряных штампованных бляшек сердцевидной формы (24 экз.) (рис. 2: 38, 39), серебряных штампованных бляшек-оправ (3 экз.) (рис. 2: 37), серебряных штампованных бляшек с имитацией петельки округлой формы в нижней части полукруглого щитка (11 экз.) (рис. 2: 36) и серебряный штампованный наконечник пояса (рис. 2: 40). Поле бляшек сердцевидной формы и бляшек-оправ украшено растительным орнаментом из цветков лотоса. Подобные бляшки наиболее характерны для салтовских комплексов середины IX века (III хронологический горизонт салтово-маяцкой культуры) [Комар 1999, табл. 4, с. 132]. Основой же орнамента на наконечники пояса и бляшках с имитацией округлой петельки в нижней части щитка является цветок с тремя лепестками овальной формы. Композиции из подобных цветов представлены в основном на деталях поясной гарнитуры IV хронологического горизонта салтовской культуры [Комар 1999, табл. 4], датируемых серединой — второй половиной IX в. Сочетание в детском поясном наборе бляшек с орнаментом характерным для III и IV хронологических горизонтов “классических” салтовских древностей, позволяет датировать данный поясной набор серединой — второй половиной IX в. Таким образом, катакомбу № 99 следует датировать именно этим временем.

Самой интересной находкой в данной катакомбе является, несомненно, бронзовый нательный крестик из захоронения ребенка (рис. 2: 12). Нательный крестик отлит из бронзы. Он односторонний. Изделие имеет форму равноконечного креста с петелькой для подвешивания на одном из концов. Его размеры: высота с петелькой для подвешивания 2,2 см, ширина 1,6 см. Середина креста имеет едва заметные ромбовидные очертания. Концы креста оформлены в виде

стилизованного трехлепесткового цветка или в виде трех соприкасающихся дисков, что сближает данное изделие с крестами трехлопастноконечного типа, которые неоднократно встречались на памятниках IX—XIII вв. Киевской Руси [Седов 1982, с. 200, табл. XXVI: 30, с. 224, табл. I: 21, 22]. Очертание концов найденного креста сближает его и с крестовидными подвесками так называемого “скандинавского” типа, датируемых концом X — началом XI — XII вв. [Фехнер 1968, с. 210, рис. 1]. Некоторые новые находки позволяют датировать появление этого типа крестов на Руси более ранним временем — серединой — второй половиной X в. [Петрухин, Пушкина 2009, с. 159].

Некоторые исследователи предполагают византийское происхождение крестов “скандинавского” типа, а местом производства подобных крестов на территории Юго-Восточной Европы — считают Крым [Petrukhin, Pushkina 1997, p. 255]. По-видимому, в качестве места изготовления крестика из катакомбы № 99 следует также считать Крымский полуостров. Так, только на территории средневекового Херсона было найдено несколько каменных матриц для отливки крестов [Якобсон 1959, с. 327–329, рис. 179: 1, 2, рис. 180], что правомерно рассматривается исследователями как свидетельство массового товарного производства символов христианской веры [Хайрединова 2007, с. 169]. На сегодня известно около восьмидесяти крестов, происходящих из погребальных памятников второй половины VI — IX вв. Северо-Западного Крыма [Хайрединова 2007, с. 151]. В качестве отдаленной аналогии кресту из катакомбы № 99 можно назвать крест с фигурными концами (тип 5, вариант 3) из склепа 210 могильника Эски-Кермен, найденный с вещами второй половины VIII в. [Хайрединова 2007, с. 167, 169, рис. 8: 10]. К произведенным в крымскому крестам исследовательница склонна относить изделия, представляющие собой дешевые, выполненные из бронзы копии византийских крестов из драгоценных металлов [Хайрединова 2007, с. 170]. Крестик из катакомбы № 99 относится именно к разряду таких дешевых бронзовых изделий, тогда как кресты “скандинавского” типа — все серебряные.

Обнаружение в данном захоронении бронзового нательного креста свидетельствует, что в середине — во второй половине IX века часть аланского населения Северо-Западной Хазарии придерживалась христианской религии. Хотя при ребенке вместе с нательным крестиком был обнаружен достаточно представительный набор языческих аланских амулетов — бронзовая подвеска в виде когтя птицы, бронзовая подвеска в виде лошадки, подвеска из клыка животного, подвеска в виде плоского кольца с множеством отверстий — большая часть из них была подвешена к поясу. Символ же веры (нательный крест) располагался в наиболее значимом с мировоззренческой точки зрения месте — в области верхней части груди человека. В данном случае мы имеем дело со случаем хорошо представленном в древнерусских материалах так называемого периода “двоеверия”, когда в языческую среду только начинают проникать элементы христианской

религии, и что находит отражение в одновременном использовании и языческой, и христианской символики [Мильков 1987, с. 246, ил. 37–39]. О том же свидетельствуют крымские материалы VI — IX вв., где кресты носились в составе ожерелья, или в низке бус, вместе разнообразными с амулетами и подвесками [Хайрединова 2007, рис. 10–14, с. 179]. При этом крест, по-видимому, не только обозначал принадлежность верующего к церкви, но и служил своеобразным оберегом, ибо часто в ожерельях присутствовало одновременно 2–4 креста [Мильков 1987, ил. 37; Седов 1982, табл. XLVII: 6; Хайрединова 2007, рис. 10: 2, 3; 11; 12: 1].

Данная находка пополняет коллекцию крестовидных подвесок, найденных в захоронениях Верхне-Салтовского катакомбного могильника (катакомба № 15 ВСМ-III, № 30, 85 ВСМ-IV) [Аксенов 2003, с. 140, рис. 3–5; Аксенов 2007, с. 204, рис. 1: 16, 17, 19]. Как и в других случаях (кат. № 15 и 30, погребения № 144, 159 могильника Червоная Гусаровка) крестик в катакомбе № 99 был найден при детском костяке. Однако в рассматриваемой катакомбе он находился при костяке мальчика, тогда как в выше указанных комплексах крестовидные подвески входили в состав убора девочек. Крестовидными подвесками в катакомбе № 85 была украшена одежда женщины, они же входили в состав ожерелья [Аксенов 2007, с. 205]. По материалам Крыма кресты также носили, в основном, женщины и девочки [Хайрединова 2007, с. 173].

Костяки детей, как и костяки взрослых, погребенных в указанных катакомбах с крестовидными подвесками, подверглись в древности обряду обезвреживания погребенных [Аксенов 1998, с. 3, рис. 1: 1; Аксенов 1998а, с. 218, рис. 1: 1; Аксенов 2007, с. 203, рис. 1: 1]. При этом детские костяки, зачастую, подвергались большему разрушению, чем взрослых индивидов, вне зависимости от места их нахождения в погребальной камере. Детское погребение в катакомбе № 99 от проникновения пострадало также значительно больше, чем захоронение мужчины-воина. Вероятно, преждевременная смерть детей рассматривалась их живыми родственниками как большая опасность для семьи, чем смерть взрослого индивида. При этом тот факт, что ребенок носил христианскую атрибутику — т.е. был христианином, по-видимому, не имел особого значения при проведении практикуемого аланским населением обряда обезвреживания погребенных людей.

Обнаружение очередного символа христианской веры на Верхне-Салтовском катакомбном могильнике позволяет по-новому взглянуть на такую специфическую особенность погребального обряда могильника как вытянутое положение женских костяков. В других аланских некрополях Подонья (Дмитриевском, Маяцком, Нижне-Лубянском, Покровском и др.) женщин хоронили на боку или на спине, но с подогнутыми ногами (т.е. в “скорченном” положении) [Винников, Афанасьев 1991, с. 37, 71; Плетнева 1989, с. 187, 189; Флёров 1993, с. 25]. Г.Е. Афанасьев склонен объяснять это более высоким статусом женщин в Верхне-Салтовской общине, чем в других аланских общинах региона, принадлежность которых к тому или иному соци-

альному рангу зависело от их происхождения, а не от их семейного положения, как это было, например, в Дмитриевской общине [Афанасьев 1993, с. 50]. Нам же представляется, что вытянутое положение женских костяков, учитывая присутствие среди погребального инвентаря женщин и детей Верхне-Салтовского могильника символов христианской веры, вероятно, следует объяснять влиянием христианства на погребальный обряд аланского населения данной общины. Немногочисленные находки символов христианской веры в захоронениях Верхнего Салтова этому не противоречат, ибо в эпоху раннего средневековья крест не все индивиды носили в повседневном костюме и не всегда клали крест в погребения [Хайрединова 2007, с. 179]. Поэтому крест из катакомбы № 99, как и другие крестовидные подвески из салтовских захоронений Подонья, следует рассматривать как свидетельство распространения христианства среди части аланского населения Северо-Западной Хазарии. Одним из источников поступления к салтовскому населению Подонцовья христианской символики, по-видимому, был Крым, откуда вместе с такими вещами материальной культуры как амфоры, столовые кувшины и кружки, кувшинойной, стеклянные бокалы [Аксенов, Михеев 1998, рис. 1, 2] проникала и христианская идеология. При этом, как и в древнерусском обществе IX — X вв., христианская религия, по-видимому, получила первоначальное распространение среди социальной и воинской верхушки аланского общества Подонцовья. Принадлежность к воинской прослойке общества людей погребенных в катакомбе № 99 фиксирует присутствующая в камере сабля в сопровождении поясного набора (погр. № 1) и подвеска в виде фигурки коня (погр. № 2). Появление амулетов в виде фигурки коня связывается исследователями с возникновением у алан дружинного культа, а их присутствие в погребении рассматривается как знак отличия воина и/или знаком места, занимаемого обладателем амулета в дружинной иерархии [Афанасьев 1973, с. 38; Ковалевская 1978, с. 120].

Литература:

- Аксенов В.С.* Новые находки коньковых подвесок в салтовских захоронениях на Харьковщине // *Finno-Ugrica*. 1998. № 1 (2). С. 3–12.
- Аксенов В.С.* Исследования Верхне-Салтовского катакомбного могильника в 1997 г. // *Древности 1997–1998*. Харьков, 1998а. С. 218–220.
- Аксенов В.С.* Крестовидные подвески и проблема распространения христианства среди населения салтовской культуры бассейна Северского Донца // *Хазарский альманах*. 2003. Т. 2. С. 136–144.
- Аксенов В.С.* Семантика крестовидных подвесок из катакомбы № 85 Верхне-Салтовского могильника // *Человек в истории и культуры*. Одесса — Терновка, 2007. С. 202–207.
- Аксенов В.С., Михеев В.К.* Крымский импорт и хронология некоторых салтовских памятников верховий Северского Донца // *Культуры Евразийских степей второй половины I тысячелетия н.э. (вопросы хронологии)*. Самара, 1998. С. 344–357.

- Афанасьев Г.Е.* Бронзовые фигурки всадников из аланских погребений Северного Кавказа // Труды ГЭ. 1973. Вып. XXXVI. С. 36–39.
- Афанасьев Г.Е.* Донские аланы. Социальные структуры алано-ассо-буртасского населения Среднего Дона. М., 1993.
- Винников А.З., Афанасьев Г.Е.* Культовые комплексы Маяцкого селища. Воронеж, 1991.
- Гаркави А.* Сказания мусульманских писателей о славянах и русах. СПб., 1870.
- Заходер Б.Н.* Каспийский свод сведений о Восточной Европе. Горган и Поволжье в IX — X вв. М., 1962.
- Ибн-Хаукаль.* Книга путей и стран // СМОМПК. 1908. Вып. XXXVIII.
- Ковалевская В.Б.* Изображение коня и всадника на средневековых амулетах Северного Кавказа // Вопросы древней и средневековой археологии Восточной Европы. М., 1978. С. 111–120.
- Комар А.В.* Предсалтовские и раннесалтовский горизонт Восточной Европы (вопросы хронологии) // Vita antiqua. 1999. № 2. С. 111–136.
- Копыл А.Г., Татаринов С.И.* Охранные раскопки городища Маяки на Северском Донце // СА. 1979. № 1. С. 267–269.
- Кравченко Э.Е., Гусев О.А., Давыденко В.В.* Ранние мусульмане в среднем течении Северского Донца (по археологическим данным) // Археологический альманах. 1998. № 7. С. 113–140.
- Милюков В.В.* Комментарии к иллюстрациям // Введение христианства на Руси. М., 1987. 214–252.
- Петрухин В.Я., Пушкина Т.А.* Новые данные о процессе христианизации Древнерусского государства // Archeologia Abrahamica. М., 2009. С. 157–177.
- Плетнева С.А.* На славяно-хазарском пограничье. Дмитриевский археологический комплекс. М., 1989.
- Седов В.В.* Восточные славяне в VI — XIII вв. М., 1982.
- Фехнер М.В.* Крестовидные привески “скандинавского” типа // Славяне и Русь. М., 1968. С. 210–214.
- Флёров В.С.* Погребальные обряды на севере Хазарии (Маяцкий могильник). Волгоград, 1993.
- Хайрединова Э.А.* Раннесредневековые кресты из Юго-Западного Крыма // МАИЭТ. 2007. Вып. XIII. С. 151–182.
- Якобсон А.Л.* Раннесредневековый Херсонес // МИА. 1959. № 63.
- Petrukhin V., Pushkina T.* Old Russia: the earliest stages of Christianization // Rom und Byzanz im Norden. Mission und Glaubenswechsel im Ostseeraum waren des 8–14 Jahrhunderts. Stuttgart, 1997. Bd. 2. P. 247–258.

