

ББК 63.4 я5 (Укр.)

УДК 902

А 87

Редакційна колегія: член-кореспондент НАН України С.Д. Крижицький
член-кореспондент НАН України О.П. Моця
д.і.н. Д.Н. Козак
д.і.н. Г.Ю. Івакін
д.і.н. Л.Л. Залізник
д.і.н. В.В. Отрощенко
д.і.н. О.В. Сухобоков
д.і.н. Р.В. Терпиловський
к.і.н. В.Л. Миц
д.і.н. Н.О. Гаврилюк, головний редактор

Рецензенти: д.і.н. В.М. Зінько, д.і.н. Г.І. Шаповалов

Друкується за постановою Вченої ради ІА НАН України № 5 від 05.06.2007 р.

Концепція і укладач: д.і.н. Н.О. Гаврилюк

А 87 Археологічні дослідження в Україні 2005-2007 рр.: Збірка наукових праць / За ред. Н.О. Гаврилюк. — Вип. 9. — Київ-Запоріжжя: ІА НАН України, Дике Поле, 2007. — 528 с.

ISBN 978-966-2994-19-3

У 152 публікації (17 відносяться до польового сезону 2005 р.; 110 – 2006 р.; 1 – 2007 р.; 4 — до наукового фонду ІА НАНУ; 11 — методам природничих наук в археології; 9 — хроніці та інформації) з багатьма ілюстраціями 238 авторами представлені результати розкопок та розвідок практично всіх археологічних культур України.

Для археологів, істориків, антропологів.

ББК 63.4 я5 (Укр.)

А 87 Археологические исследования в Украине 2005-2007 гг. Сборник научных трудов / Под ред. Н.А. Гаврилюк. — Вип. 9. — Киев-Запорожье: ИА НАН Украины, Дикое Поле, 2007. — 528 с

ISBN 978-966-2994-19-3

В 152 публикации (17 относятся к полевому сезону 2005 г.; 110 - 2006 г.; 1 - 2007 г.; 4 — Научному фонду ИА НАНУ; 11 — методам естественных наук; 9 — хронике и информации) с многочисленными иллюстрациями 238 авторами представлены результаты раскопок и разведок практически всех археологических культур Украины.

ББК 63.4 я5 (Укр.)

А 87 Archaeological Researches in Ukraine 2005-2007: Collection of scientific works / Editor N.A.Gavriliuk. — Issue 9. — Kiev-Zaporizhzhia: IA NAS Ukraine, Dikoe Pole, 2007. — 528 p.

ISBN 978-966-2994-19-3

By 238 authors in 152 publications (17 of them concern the field season of the 2005; 110— 2006; 1 — 2006; 4 — Scientific Fund of the Institute of Archaeology of NASU; 11 — questions of the technique of natural sciences; 9 — current events and information) with numerous illustrations are submitted results of excavations and reconnaissances of all spectrum of archaeological cultures all over Ukraine.

© Інститут археології НАН України, 2007

© Автори статей, 2007

© Н.О. Гаврилюк – укладання, 2007

© Дике Поле, 2007

ISBN 978-966-2994-19-3

Шрамко І.Б., Голубєва І.В., Задніков С.А., Окатенко В.М., Пеляшенко К.Ю.

ДП ОАСУ «Слобідська археологічна служба»

*Музей археології та етнографії Слобідської України Харківського національного університету ім. В.Н. Каразіна (МАЕСУ)

Археологічні розвідки в м. Харкові та Харківській області в 2006 р.

Шрамко І.Б., Голубєва І.В., Задніков С.А., Окатенко В.Н., Пеляшенко К.Ю. Археологические разведки в г. Харькове и Харьковской области в 2006 г. В статье приводятся результаты археологических разведок на территории г. Харьков и Харьковской области в 2006 году, которые осуществлялись в рамках проведения научной экспертизы при отведении земельных участков. Удалось выявить более 20 новых археологических объектов и зафиксировать места на известных археологических памятниках, где планируется проведение строительных и других земляных работ. На некоторых из вновь выявленных объектов проведены спасательные археологические раскопки. Получена важная информация для характеристики жизни местного населения в разные периоды: от эпохи бронзы до позднего средневековья.

Впродовж 2006 р. наукові співробітники ДП ОАСУ «Слобідська археологічна служба» проводили археологічні розвідки для здійснення наукової археологічної експертизи земельних ділянок в Харківській обл. і в м. Харкові, в ході яких виявлено більше двадцяти об'єктів археологічної спадщини та оглянуто вже відомі пам'ятки археології.

1. Місто Харків. В кінці 2006 р. рішенням 7-ї сесії Харківської міської ради 5 скликання «Про визначення статусу історико-культурного ареалу міста Харкова» від 22.11.2006. був затверджений історичний ареал м. Харків. В його межах заборонені будь-які землепорядні роботи без попереднього археологічного дослідження. Здійснення наукових археологічних експертиз дозволило встановити, що в сучасному Харкові збереглися нашарування та комплекси, пов'язані з його давнім минулим.

Поселення «Журавлівка» доби бронзи виявлено на дюнных підвищеннях у заплаві лівого берега р. Харків у Київському р-ні. Воно розташовано на північний схід від мосту через р. Харків (вул. Героїв Праці). Поселення відомо за розвідками В.Є. Радзієвської, В.М. Ряполова та А.О. Зорі (Архів МАЕСУ). Культурний шар та уламки ліпного посуду доби бронзи зафіксовані на площі приблизно 120×80 м та 40×20 м.

Культурні нашарування пізнього середньовіччя виявлені по вул. Квітки-Основ'яненка, вул. Клочківській 14/7 у Дзержинському р-ні та по вул. Короленка 19/21 Київському р-ну. Найбільший інтерес викликали залишки двох жител кінця XVII – XVII століть, що були зафіксовані і частково досліджені під час нагляду за земляними роботами по вул. Сумській, 10 (посад Харківської фортеці).

Поселення «Саржин Яр» скіфського часу, що відоме з 1926 р. завдяки розвідкам І.Н. Луцкевича, та на якому в 1948 р. розкопки проводив І.Ф. Левицький, досліджувалось співробітниками Служби в червні 2006 р. Охоронними розкопками виявлено та досліджено 42 житлово-господарських комплексів VI – V ст. до н.е.

Місцезнаходження посуду скіфського часу (рис. 1) та речові залишки виявлені по

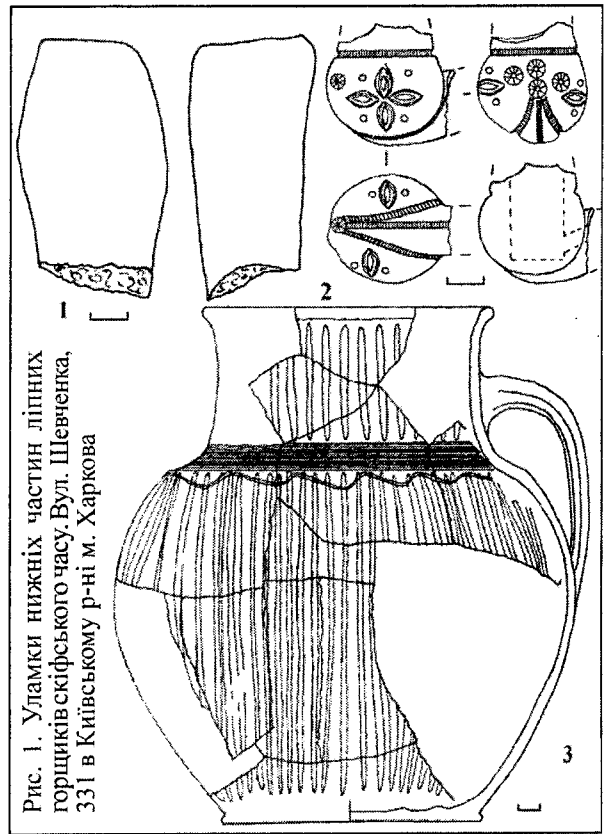


Рис. 1. Уламки нижніх частин ліпних горщиків скіфського часу. Вул. Шевченка, 331 в Київському р-ні м. Харкова

вул. Шевченка 331 в Київському р-ні. Ділянка розташована у заплаві правого берега р. Харків і має спокійний рельєф. У шурфі виявлені два скупчення нижніх частин ліпних горщиків. В кожному випадку уламок меншого горщика розміщувався в більшому (рис. 1, 1-2 та 1, 3-4).

2. Харківська область. Значну групу об'єктів археологічної спадщини було виявлено на території Харківської області. Серед них поселення та могилянки широкого хронологічного діапазону. На ряді вже відомих пам'яток, в їх окрузі, виявлені нові місцезнаходження.

2.1. БОГОДУХІВСЬКИЙ р-н. **Поселення черняхівської культури «Скосогорівка»** розташовано на пологому схилі та тягнеться вздовж тераси правого берега р. Сухий Мерчик, на

північ від східної околиці с. Скосогорівка. На площі приблизно 300×150 м візуальним обстеженням зафіксовані уламки ліпного та гончарного посуду.

2.2. ВАЛКІВСЬКИЙ р-н. У 1,5–2 км на північ від північно-західної околиці сел. **Старий Мерчик**, біля ґрунтової дороги до с. Мічуринське Червононівської сільської ради Богодухівського р-ну зафіксовано *дві курганні групи*. Сім курганів 1,6–2 м заввишки, що розташовані у 2,5 км на північний захід від селища, відомі за історико-архівними даними (Шрамко Б.А., Михеев, Грубник-Буйнова 1977, 63). Курганні групи прив'язані до світової системи координат.

Група 1 – візуальним обстеженням виявлено три кургани 0,5–2,5 м заввишки та майдан. Курган № 1 – висота 0,5 м, діаметр 20 м, розташований поряд з дорогою до с. Мічуринське. У 60 м на північний схід від першого кургану існує курган № 2 – висота 0,5 м, діаметр 36 м. На північ від нього, у 30 м на схід від дороги, знаходиться майдан розмірами 50×70 м. На північний захід від майдану розташовано курган № 3 – висота 2,5 м, діаметр 45 м.

Група 2 – розміщується приблизно в 1 км на північ від першої групи. На полі зафіксовано чотири кургани 1–1,5 м заввишки, що витягнуті по лінії північний-захід південний-схід. Курган № 1 – висота 1 м. Курган № 2 – висота 1,2 м. Кургани № 3–4 – розташовані на південний захід від кургану № 2, висота насипів 1,2–1,5 м.

2.3. ВОВЧАНСЬКИЙ р-н. Неодноразовими, протягом 2006 р., були наукові археологічні експертизи в с. **Верхній Салтів**. *Комплекс у складі городища поселення та могильників* належить до складу пам'яток (рішення Харківського облвиконкому № 711 від 21.07.1965 р., охоронний номер 99) національного значення і має довгочасову історію дослідження. Сучасний стан епонімної пам'ятки салтівської археологічної культури можна назвати кризовим: більша частина городища знаходиться під приватною забудовою, що продовжується розширюватись. Нами здійснено експертизу земельної ділянки, що відводилась безпосередньо на городищі. На момент огляду будівля власника була вже розміщена, поряд з нею знайдено розвал античної амфори з рифленням.

Активно планується забудова вул. Зеленої, що знаходиться на *багатошаровому поселенні козацької доби та салтівської археологічної культури*. На момент проведення експертизи поверхня північної частини запроєктованої вулиці вже була спланована і на її площі зібрано характерний речовий матеріал, при огляді вулиці в грудні 2006 р., на залишеній частині – дерева було вирублено, поверхню сплановано. На місці, що відділений від вищевказаних ділянок балкою, на тій же вулиці Зеленої, в розвідувальному шурфі не виявлено культур-

них нашарувань. В його межах зафіксовано поховання дитини, що за характером, заповненням та станом збереженості кісток може бути віднесене до XVII–XVIII століть. Поховання розташовувалося на глибині 0,65 м від сучасної денної поверхні і було заглиблене в материк на 0,05 м. Сліди поховальної ями мали вид витягнутої трапеції: її довжина складала 1,10 м, ширина західної стінки 0,50 м, східної – 0,30 м. В чорноземному заповненні простежувались сліди від труни у вигляді дерев'яного тліну. Від скелету зберігся лише череп дитини – дівчинки. Поховання орієнтоване на захід.

Під час проведення наукових археологічних експертиз оглянуто також третій катакомбний могильник, що розташований в лісі. Велика кількість поховань вже зруйнована грабіжниками.

У травні 2006 р. проводилась наукова археологічна експертиза земельної ділянок в с. **Металівка**. У цьому селі розташовано відомий у літературі *ґрунтовий могильник* (охоронний номер 2543) та *поселення* (охоронний номер 612) салтівської культури (Аксенов 2006, 51–63). Їх взято під охорону держави рішеннями Харківського облвиконкому відповідно № 975 від 18.09.1997 р. та № 61 від 25.01.1972 р. Могильник займає першу надзаплавну терасу лівого берега Сіверського Дінця.

Археологічна експертиза в с. **Металівка** здійснювалась у зв'язку з тим, що в селі планується індивідуальне будівництво по вул. Археологічна, 4 та по вул. **Металівська 34-А-Є**. Територія ділянок у дійсний час вільна від забудови (тільки на одній вже побудовано фундамент для будівлі та на іншій вирито котлован). Поверхня ділянок задернована та використовується як пасовище, крізь них проходить ґрунтова дорога. На схід розташовано ґрунтовий могильник «Металівка». На заході проходить вул. **Металівська**. На північ та південь від ділянок розташовані приватні садиби. Візуальним обстеженням території було знайдено уламки кераміки, що відносяться до салтівської археологічної культури. На 23 травня 2006 р. на могильнику фіксувались сліди несанкціонованих (грабіжницькі) розкопів. Грабіжники заклали вузьку траншею, у разі попадання на чорне заповнення поховання вони розширювали її до необхідних розмірів.

Поселення салтівської культури та козацької доби «Охрімівка» знаходиться на території с. **Охрімівка** по обидва боки вул. **Заріччя**, воно має розміри орієнтовно 300×100 м та розташовано на надзаплавному підвищенні правого берега р. **Вовча**. Частина поселення знаходиться під присадибними ділянками, інша частина задернована.

2.4. ДВОРІЧАНСЬКИЙ р-н. За межами смт **Дворічна** зафіксоване *місцезнаходження салтівської культури*. На момент огляду поверхня була задернована, мала спокійний рельєф, з

невеликим ухилом в південно-східному напрямку. Ділянка розміщена на першій надзаплавній терасі і є топографічно сприятливою для виявлення об'єктів археологічної спадщини. Під час збору підйомного матеріалу на південно-східній частині ділянки та прилеглих територіях виявлено уламки керамічного посуду салтівської археологічної культури. Культурний шар відсутній, в розвідувальних шурфах артефактів давніх часів не знайдено. Це може свідчити про існування поселення протягом нетривалого періоду або стійбища салтівської культури. Для остаточних висновків необхідне проведення додаткового дослідження.

2.5. ДЕРГАЧІВСЬКИЙ р-н. В с. Двурічний Кут було зафіксовано *поселення скіфського часу*, що знаходиться на південно-східній околиці і займає дюнное підвищення. Зі сходу протікає річка Уди, з півдня – струмок Криворотівка. Західна частина поселення зруйнована при будівництві траси Харків – Суми. У дійсний час більша частина поселення вільна від забудови та зайнята городами.

На території Малоданилівської сільради, на схід від с. Мала Данилівка було знайдено *поселення скіфського часу «Олексіївське»*. На схід від нього проходить кільцева дорога, на заході протікає р. Лозовенька, на півночі та півдні розташовані приватні садиби. Поселення знаходиться на пологому схилі р. Лозовенька. Західна частина його розміщена у приватній забудові, ця частина поселення сильно ушкоджена будівництвом по вул. Межева. Східна частина поселення вільна від забудови та зайнята городами. Південний кут поселення частково зруйновано приватним будівництвом. Крізь поселення, зі сходу на захід, проходить невеликий сучасний рівчак та лісова смуга. Поселення прив'язане до світової системи координат.

Місцезнаходження кераміки с. Мала Данилівка (р-н Поле Чудес) знаходиться в північно-східній околиці смт Мала Данилівка, за межами населеного пункту. Ділянка, де виявлено кераміку, розташована біля траси Харків–Золочів, що проходить на заході. За трасою існує сучасний цвинтар. З північного сходу ділянка межує з вул. Гагаріна та приватними садибами, на півдні проходить вул. професора Колесова. Ділянка розташована на пологому схилі до р. Лопань, щорічно розорюється під приватні городи. Візуальним обстеженням виявлено уламки кераміки доби бронзи – раннього залізного віку. Поселення прив'язане до світової системи координат.

В урочищі Курортне, на правому березі р. Уди, існує *багатошарове поселення скіфського часу і черняхівської культури*. Поселення було відкрите у 1932 р., а у 1932–1933 р. частково досліджувалось І.Н. Луцкевичем, Т.І. Івановою. Його сучасний стан обстежено по вул. Центральній, 1 в смт Пересічне. Поселення

розташовано на правому березі р. Уди, по обидва боки дороги з сел. Пересічне до містечка Курорт – біля переїзду полотна залізничної колії та залізничної зупинки «Курортна». Залишки культурного шару візуально простежуються на вузькій смузі на схилі надзаплавної тераси, по лінії схід-захід довжиною 700–800 м. Візуальне обстеження дозволило встановити, що на даний момент частина поселення, що тягнеться по правий бік від дороги з с. Пересічне до містечка Курорт знаходиться під територією олійно-екстракційного заводу (культурний шар зруйновано в результаті земляних робіт при його будівництві). Таким чином, шурфування території об'єкту було можливо тільки на вільній від забудов частині ділянки, що знаходиться на відстані 150–200 м від початку надзаплавної тераси. На ділянці, де проводилась археологічна експертиза, об'єкти археологічної спадщини не виявлені, але зафіксовані фрагменти ліпного посуду, що знаходилися у перевідкладеному ґрунті поряд з уламками сучасного будівельного сміття.

2.6. ЗАЧЕПИЛІВСЬКИЙ р-н. Обстежено *курганний могильник Нове Мажарове*, що розташований на території Новомажарівської сільської ради. Досліджувана ділянка розташована на вододілі і перехресті автодоріг, що ведуть до с. Нове Мажарове та м. Перещепине, і являє собою поле, яке на момент огляду було засаджено пшеницею. Візуальним обстеженням зафіксовано п'ять курганних насипів, що тягнуться лінією у північно-східному напрямку – могильник, котрий простежується по обидва боки автодороги на с. Нове Мажарове. Сучасний стан цих курганних насипів, як і більшості інших археологічних об'єктів зазнав техногенного впливу – вони сильно розорюються. Висота їх на момент огляду сягала від 0,5 м до 1 м, а діаметр від 30 м до 40 м, найбільші два з них розташовані трохи східніше і відокремлюються від іншої групи прокладеним автошляхом. Могильник, імовірно, відноситься до доби бронзи – раннього залізного віку.

2.7. КЕГИЧІВСЬКИЙ р-н. Обстежено *курганну групу* Калинівка, розташовану на землях с. Калинівка Рояківської сільської ради. Могильник розміщується на вододілі, через який проходить автошлях у напрямку с. Андріївка, поряд із буровими свердловинами, та являє собою розоране поле. Візуальним обстеженням поверхні ділянки було зафіксовано три курганних насипи на відстані 20 м від автошляху, напроти стовпа ЛЕП № 88. Висота їх на момент огляду сягала від 1 м до 3 м, а діаметр від 30 м до 60 м. Була зроблена прив'язка до міжнародної системи координат. Перший насип має діаметр 30 м. На південний захід в ланцюжок йдуть ще два кургани. Другий насип має діаметр 60 м, третій – 50 м. Могильник імовірно відноситься до доби бронзи чи раннього залізного віку.

2.8. КОЛОМАЦЬКИЙ р-н. В околицях с. **Гришкове** на землях Різуненківської сільської ради виявлено два поселення. Візуальним обстеженням та шурфуванням ґрунтового шару виявлені уламки ліпного посуду (стінки та невеликий уламок вінця горщика з пальцевим вдавленням), що не дають підстав для визначення культурної приналежності. Однак топографічні умови та розташування безпосередньо поряд у лісі біля ставків Гришковського городища скіфського часу дозволяють віднести виявлені поселення до раннього залізного віку.

Поселення скіфського часу «Гришкове-1» відкрито на пологому схилі першої надзаплавної тераси правого берега правої притоки р. Коломак, на південно-східній околиці села Гришкове. З одного боку поселення обмежено балкою. На площі приблизно 400×150 м візуальним обстеженням зафіксовані уламки ліпного посуду.

Поселення скіфського часу «Гришкове-2» відкрито на утвореному двома притоками пологому місці (права притока р. Коломак), на березі ставка, у 1 км на північний захід від с. Гришкове. На площі 100×200 м візуальним обстеженням зафіксовані уламки ліпного посуду.

2.9. КРАСНОГРАДСЬКИЙ р-н. Обстежено *курганний могильник*, розташований на території **Кобзівської** сільської ради. Ділянка розташована на вододілі, що межує з автошляхом Харків – Сімферополь та автодорогою, яка тягнеться у напрямку с. Шкварове, і являє собою поле, яке на момент огляду було засаджено соняшником. Остання обставина і стала перешкодою для інструментальної зйомки плану та більш чітких прив'язок цих курганів у цьому році. Візуальним обстеженням поверхні ділянки було зафіксовано п'ять курганних насипів на відстані 400 м від автошляху, що йде у напрямку с. Шкварове і які тягнуться ланцюжком (лінією) з заходу у південно-східному напрямку. Висота їх на момент огляду сягала від 1 м до 2,5 м, один з курганів (п'ятий) розташований трохи східніше і відокремлюється від іншої групи посадкою. Могильник імовірно відноситься до доби бронзи – раннього залізного віку.

2.10. КУП'ЯНСЬКИЙ р-н. Біля с. **Новоосинове** Курилівської сільради оглянуто пам'ятку археології – *кургани*, що взяті під охорону держави рішенням Харківського облвиконкому № 13 від 12.01. 1981 р., охоронний номер 1715. Кургани зафіксовані в 1977 р. В.Г. Бородуліним, їх висота фіксувалась до 1,5 м. На момент огляду насип найбільшого з них ≈ 2,5 м заввишки та 50 м в діаметрі частково зруйнований цегляною спорудою. Другий насип має неправильну форму, з видовженою на південь полою (розміри орієнтовно 35 м діаметром та до 1 м заввишки).

2.11. ПЕЧЕНІЗЬКИЙ р-н. *Поселення салтівської культури Мартове-4* відкрито на території Печенізької селищної ради. Воно розташоване на лівому березі Печенізького водосховища (лівий берег р. Сіверський До-

нець) із західного боку автошляху, що веде до с. Мартове (його південної околиці) – між № 53 та № 54 стовпами ЛЕП (першої від автошляху). Поверхня ділянки має невеликий ухил у північно-західному напрямку в бік водосховища та пересічний рельєф, що складається із різних за розмірами дюнных підвищень. На одній з цих дюн, розмірами 90×50 м, що являє собою задернований пустир (пасовище), розташований поряд із озерцем, візуальним обстеженням та шурфуванням було зафіксовано дрібні уламки ліпного та гончарного посуду.

2.12. ХАРКІВСЬКИЙ р-н. *Місцезнаходження кераміки доби бронзи* в с. **Велика Данилівка** (вул. Командарма Корка) виявлене на північно-східній околиці м. Харкова у пос. Велика Данилівка (Циркунівська с/р). Ділянка знаходиться на першій надзаплавній терасі р. Харків, зі сходу межує з гаражами, з півдня, півночі та заходу – з приватними садибами. З півночі поряд з ділянкою тече невеликий струмок. Візуальним обстеженням території у північно-західній частині ділянки, на невеликому підвищенні, виявлено дрібний уламок кераміки доби бронзи.

Багатощарове поселення по вул. Сучасна в смт Велика Данилівка (Циркунівська с/р) розташоване на північно-східній околиці м. Харкова. Ділянка знаходиться на схилі, що йде до р. Харків, на першій надзаплавній терасі. З півночі, півдня та заходу ділянка межує з городами, зі сходу проходить провулок Сучасний.

Поселення черняхівської культури виявлено при шурфуванні на ділянці по вул. Зарічна в с. **Вільхівка**. Ділянка знаходиться на надзаплавній терасі лівого берега р. Роганка. На момент огляду вона була задернована. В розвідувальному шурфі зафіксовані культурні нашарування з уламками посуду черняхівської археологічної культури.

У м. **Люботин** по пров. Прудний ріг – вул. Челюскіна було знайдено *поселення бронзового віку*. Воно знаходиться у південній частині міста на пологому схилі р. Мерефа. Ділянка, на якій розташовано поселення, з півночі межує з пров. Прудним та зоною житлової забудови – присадибними ділянками. З заходу проходить вул. Челюскіна, за якою знаходиться болото та ставок – «Прудний». З сходу та півдня існує болото та приватні городи.

Також у м. **Люботин** було оглянуто *два кургани*. Перший з них знаходиться у південній частині міста. Він оточений приватною забудовою. Висота кургану 5–6 м. На його насип заходять приватна ділянка та городи місцевих жителів. Другий курган 2–4 м заввишки розташований у 50 м на схід від першого. Він повністю зайнятий сучасним кладовищем.

У м. **Люботин** по вул. Цюлковського було виявлено *поселення скіфського часу*, що знаходиться у центрі міста, у зоні житлової забудови. З півдня

ділянка, на якій знаходиться поселення, межує з вул. Цюлковського. Зі сходу розташовані городи та проїжджа частина вул. Радянської. З півночі межа поселення проходить по вул. Восьмого Квітня, що зайнята приватними будинками. З заходу поселення обмежено двома двоповерховими будинками. Поселення розташовано на пологому схилі, поверхня рівна, щорічно розорюється під приватні городи. У дійсний час територія поселення вільна від забудови. Візуальним обстеженням території виявлено уламки кераміки скіфського часу та зафіксовані сильно розорані зольники. Була зроблена прив'язка по координатам GPS. Поселення має розміри 100×50 м. Розкопками встановлено наявність слабконасиченого культурного шару потужністю до 0,5 м, основна більшість речових залишків зустрічається в межах зольники. На розкритій площі 60 м² виявлено залишки відкритого вогнища та господарську яму дзвоноподібної форми. Поселення датується VI–V ст. до н.е. та доповнює перелік об'єктів, що в скіфський час входили до околиць відомого Люботинського городища.

В с. **Пісочин**, у мікрорайоні «Мобіль» було виявлено *поселення доби бронзи*. На північ від ділянки протікає річка Уди. Зі сходу та півдня проходять проїжджі частини вулиць. З заходу – пустир. Поселення розташовано на дюнному підвищенні в заплаві р. Уди. Частина поселення, у дійсний час, зрізана кар'єром з видобутку піску. Поселення було прив'язано по координатам GPS, йому дана назва «Пісочин-Мобіль» за назвою житлового мікрорайону, де воно розташоване. Рятівні розкопки на ньому здійснювались співробітниками Служби у вересні 2006 р. Виявлено нашарування та житлово-господарські комплекси зрубної культурно-історичної спільності, господарські ями скіфського часу та різноманітні речові залишки доби бронзи-раннього заліза. Серед знайденого речового матеріалу найбільш виразний відноситься до бронзового віку.

На території Пісочинської с/р, біля **садового товариства «Шасі»** було виявлено *тимчасове поселення скіфського часу*. Воно знаходиться на південь біля садового товариства «Шасі», що розташовано на південь від с. Пісочин, на схилі ставка «Зайцевих». У дійсний час більша частина поселення зруйнована кар'єром з видобутку глини та піску. Він підрізав пологий мис ставка. Залишилась невелика частина мису (3×30 м) з не порушеним культурним шаром. Культурні нашарування були також зафіксовані у південній частині кар'єру. Візуальним обстеженням ділянки, у стінках котловану, знайдені уламки кераміки скіфського часу. Поселенню дана назва «Шасі» за назвою садово-дачного товариства поряд з яким воно виявлено.

На території Циркунівської с/р на північ від **пос. Олешки** було виявлено *багатощарове поселення та місцезнаходження кераміки*

скіфського часу. Земельна ділянка розташована на північ від міста Харків, за межами кільцевого автошляху. З півночі та заходу ділянку оточує ліс, а з південно-західного боку – рілля. На сході тече невідомий струмок, що впадає в р. Харків та існує ставок, за якими, на другому березі, розташовано сучасне кладовище № 17. У східному напрямку ділянка має пологий ухил. Крізь ділянку проходить один великий рівчак та один незначний. Таким чином утворюються три миси. В північно-східній частині ділянки в межах сучасного кладовища ведуться земляні роботи з його подальшої розбудови – зрізається шар чорнозему. Візуальним обстеженням в цій частині знайдено уламки ліпної кераміки скіфського часу, зустрінуто фрагменти гончарного посуду доби середньовіччя, фіксувалось купчення глиняної обмазки та чорні плями давніх комплексів. Рятівні розкопки, що були проведені у листопаді – грудні 2006 р. дозволили отримати важливу інформацію про це поселення, виявити залишки 26 житлово-господарських комплексів доби середньовіччя та цікавий речовий матеріал широкого хронологічного діапазону. Середній мис у дійсний час задерновано, на його території не виявлено будь-якого археологічного матеріалу. Культурний шар тут відсутній. У північній частині ділянки (третій мис) зафіксовано місцезнаходження окремих фрагментів кераміки скіфського часу.

На території Циркунівської с/р неподалік від пос. Жуковського було оглянуто *два кургани*, один з яких відомий як «Турецька могила». Кургани знаходяться на вододільному плато. З заходу на відстані 250 м проходить вул. Гризодубова. У дійсний час планується все вододільне плато зайняти приватними будинками. З півдня поряд з курганом проходить вул. Правика. Зі сходу розташована вул. 26 Квітня. Кургани прив'язані до світової системи координат. Курган «Турецька могила» розташовано на вершині вододільного плато. Висота кургану біля 5–6 м, діаметр близько 40–50 м. На захід від «Турецької могили», на відстані біля 75 м зафіксовано ще один курган № 2. Висота кургану біля 0,7–1 м, діаметр близько 40 м. Поряд з ним проходить вул. Вільчанська.

В с. **Циркуни** виявлено два об'єкти археологічної спадщини: *поселення доби бронзи – середньовіччя, та місцезнаходження речового матеріалу доби середньовіччя*. Земельна ділянка розташована у північно-західній частині села. На півночі, неподалік існує с. Черкаські Тишки. На північ від ділянки проходить дорога на садове товариство, за якою знаходяться пасовища, на заході – будівлі та територія садового товариства, на сході – приватні садиби с. Циркуни, за якими протікає річка Харків. На південь від ділянки знаходяться пасовища. Ділянка займає частину правого корінного берега та першу заплаву терасу р. Харків.

У південній частині ділянки помітно донне підвищення, до 2 м заввишки. У дійсний час ділянка вільна від забудови – частина її зайнята городами. У деяких місцях на ній ростуть кущі. Візуальним обстеженням місцевості на донному підвищенні у південно-східній частині ділянки, на поверхні, були знайдені уламки ліпної кераміки.

2.13. ЧУГУЇВСЬКИЙ р-н. Багатошарове поселення козацької доби та салтівської культури зафіксоване по вул. Каржавіна в м. Чугуєві. Воно розташоване на правому високому мисі р. Сіверський Донець і повністю знаходиться під приватною забудовою. В шурфі зафіксовані потужні культурні нашарування з уламками посуду раннього та пізнього середньовіччя, кістками тварин та кованими залізними цвяхами. Ділянка має спокійний рельєф.

В с. **Стара Покровка** простежено культурні нашарування з артефактами кінця XVII – XVIII ст. в центрі села, поряд з будівлею сільської ради по вул. Жовтнева, 102. В межах чотирьох шурфів зафіксовані уламки побутової кераміки (рис. 2, 3), скляних пляшок, віконниць, точильного каміння (рис. 2, 1). Привертає увагу уламок чашечки люльки сірого кольору місцевого виробництва (рис. 2, 2). Виріб виготовлено в двоскладній формі, сліди швів охайно заглажені, місцями саме на них розташований орнамент. Останній нанесено зубчастим коліщатком та штампом.

Поселення доби бронзи виявлено в с. **Тернова**. Ділянка розміщена на першій надзаплавній терасі лівого берега р. Роганки на східній околиці села (орієнтовно в 300 м від моста через ріку). На момент огляду ділянка повністю була задернована, проте наявність в шурфі шару, насиченого вугликами, дозволило припустити наявність археологічного об'єкту. Рятівні розкопки на площі 30 м² підтвердили існування давнього поселення з потужністю культурного шару 0,3–0,4 м та **Шрамко І.Б., Задніков С.А.**

ДП ОАСУ «Слобідська археологічна служба»

Музей археології та етнографії Слобідської України ХНУ ім. В.Н.Каразіна

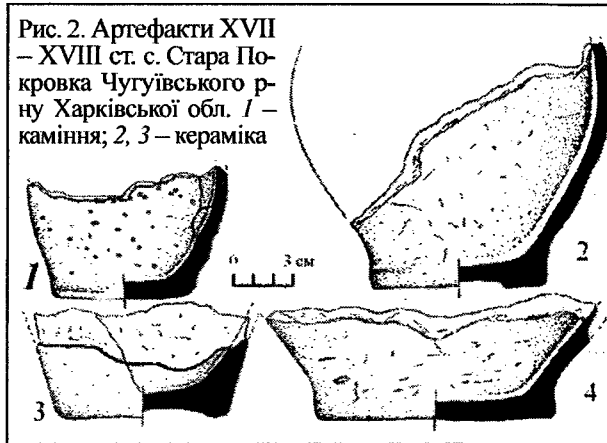
Результати археологічного дослідження Більського городища в 2006 р.

Шрамко І.Б., Задніков С.А. Результати археологічного дослідження Більського городища в 2006 г. В статті подведені ітоги изучения наиболее хорошо сохранившегося зольника № 54, расположенного в восточной части Западного Бельского городища. В пределах зольника открыты жилые и хозяйственные комплексы второй половины VI – V вв. до н.э., получен разнообразный материал скифского времени. В ходе работ изучена структура зольной насыпи, обнаружены следы работы селитроварщиков XVI в.

Влітку 2006 р. комплексною експедицією Слобідської археологічної служби та ХНУ ім. Каразіна продовжувались планові розкопки Західного Більського городища. Об'єктом дослідження став зольник № 54, розташований в східній частині укріплення (рис. 1). Перед початком робіт було здійснено геофізичну зйомку об'єкту¹, виявлена низка аномалій. З урахуванням виснов-

¹Геофізичне дослідження проведено к.г.н. К.М. Бондар

Рис. 2. Артефакти XVII – XVIII ст. с. Стара Покровка Чугуївського р-ну Харківської обл. 1 – каміння; 2, 3 – кераміка



встановити, що воно відноситься до поселень зрубної культурно-історичної спільності.

В цілому, за 2006 рік здійснено більше 1700 наукових археологічних експертиз на території м. Харкова і Харківської області, під час яких були зафіксовані раніше невідомі давні поселення та курганні могильники різних діб та оглянуті вже відомі пам'ятки і об'єкти археологічної спадщини. Земельні ділянки, на яких виявлені поселення та могильники, плануються під різноманітні земляні роботи. Тому вказані об'єкти археологічної спадщини потребують негайного рятівного археологічного дослідження. Останнє вже здійснювалось співробітниками Служби на ряді з них: вул. Сумська, 10 та ур. Саржин Яр в м. Харків, пос. Олешки, смт Пісочин, м. Люботин (Харківський р-н), пос. Тернова (Чугуївський р-н) в Харківській обл.

Література

Аксенов В.С. Погребальный обряд Нетайловского могильника (VIII–IX вв.) // Российская археология. 2006. – №2.

Шрамко Б.А., Михеев В.К., Грубник-Буйнова Л.П. Справочник по археологии Украины. Харьковская область. Киев, 1977.

ків геофізичного дослідження розкоп загальною площею 497 м² було закладено у західній частині зольника (рис. 1). Зольний насип у плані мав розміри 54×46 м. На дослідженій ділянці потужність культурного шару сягала у різних місцях від 0,5 до 1 м, його верхня частина на глибину до 25–35 см зруйнована ріллям.

На розкритій площі виявлені залишки житлових та господарських споруд середньоскіфського часу, у центральній частині зольника про-