

Утверждено к печати Ученым советом исторического факультета
Харьковского национального университета им. В.Н. Каразина
прот. № 10 от 21.12.2007 г.

Ответственный редактор – д.и.н., профессор С.И. Посохов

Рецензенты:

- Буйнов Ю.В.** – кандидат исторических наук, доцент кафедры историографии, источниковедения и археологии Харьковского национального университета им. В.Н. Каразина
- Скирда В.В.** – кандидат исторических наук, доцент кафедры историографии, источниковедения и археологии, директор Музея археологии и этнографии Слободской Украины Харьковского национального университета им. В.Н. Каразина
- Куделко С.М.** – заслуженный работник культуры Украины, кандидат исторических наук, профессор кафедры историографии, источниковедения и археологии Харьковского национального университета им. В.Н. Каразина

П78 – Проблемы археологии Восточной Европы. К 85-летию Бориса Андреевича Шрамко: научное издание. – Харьков: Курсор, 2008. – 176 с., 63 илл. (ДП ОАСУ «Слобожанская археологическая служба»). Харьковский национальный университет им. В.Н. Каразина
ISBN 978-966-8944-49-9

В сборник включены научные статьи, в которых освещаются различные стороны жизни населения Восточной Европы в эпоху бронзового, железного веков, раннего и позднего средневековья.

Публикуются материалы разведок, раскопок поселений, погребальных комплексов, результаты изучения археологических коллекций разных временных периодов. Многие материалы впервые вводятся в научный оборот.

Сборник посвящен 85-летию известного украинского археолога, Заслуженного деятеля науки и техники, Почетного профессора Харьковского национального университета им. В.Н. Каразина, Почетного гражданина г. Харькова, доктора исторических наук Б.А. Шрамко.

Для археологов, историков, преподавателей высшей и средней школы, краеведов.

До збірника ввійшли наукові статті, в яких висвітлюються різні сторони життя Східної Європи доби бронзового, залізного віків, раннього та пізнього середньовіччя.

Публікуються матеріали розвідок, розкопок поселень, поховальних комплексів, результати вивчення археологічних колекцій різних хронологічних періодів. Більшість матеріалів вперше вводиться до наукового обігу.

Збірник присвячений 85-річчю видатного українського археолога, почесного діяча науки і техніки, Почесного професора Харківського національного університету ім. В.Н. Каразіна, Почесного громадянина м. Харкова, доктора історичних наук Б.А. Шрамко.

Для археологів, істориків, викладачів вищої та середньої школи, краєзнавців.

Пеляшенко К.Ю.

КОМПЛЕКС ЛЕПНОЙ ПОСУДЫ ЛЮБОТИНСКОГО ГОРОДИЩА.

Люботинское городище – классический памятник скифского времени Днепро-Донского Лесостепного Левобережья. По объему исследованной площади, оно уступает лишь Бельскому городищу в регионе. В 1961-1964 гг. скифо-славянской археологической экспедицией Харьковского университета под руководством Б.А. Шрамко были произведены раскопки памятника. В результате четырех полевых сезонов исследованная площадь составила 7190 м² из более чем 40 тыс. м² общей площади городища, при этом раскопами охвачены все части памятника, что дает довольно полную картину жизни на нем.

Следует признать особую заслугу Б.А. Шрамко в изучении памятников скифского времени бассейна Северского Донца. Еще до раскопок Люботинского городища, экспедициями под его руководством были проведены планомерные исследования, охватившие целый ряд поселенческих памятников: городище у с. Циркуны (1950-1952 гг.), селище у с. Шмаровка (1951 г.), городище в ур. Городище (1951-1952 гг.), селище у с. Островерховка (1951-1953 гг.), городище у с. Караван (1954-1955, 1958 гг.), селище у с. Шелковая (1957-1958 гг.). Результаты этих исследований были изложены в фундаментальной работе «Древности Северского Донца» увидевшей свет в 1962 г. (Шрамко, 1962). Вслед за этим, наиболее масштабные раскопки на Люботинском городище изменили представления исследователя про характерные особенности архаических памятников раннего железного века на территории Днепро-Донского междуречья (Шрамко, 1972). Большое значение для изучения памятников лесостепной части бассейна Северского Донца имеет публикация материалов Люботинского городища с детальным описанием комплексов и обнаруженных в них материалов (Шрамко, 1998).

Настоящая работа посвящена более детальной характеристике самой массовой категории материальной культуры – лепной посуде, найденной на Люботинском городище. Именно эта керамическая коллекция является наиболее показательной для северскодонецкого региона, т.к. на памятнике представлены материалы, начиная от скифской архаики и заканчивая позднескифским периодом. В задачи нашего исследования входит классификация лепной посуды с соответствующей статистической обработкой данных, и разделение материала по хронологическим периодам, что позволяет проследить закономерности развития форм местной керамики во времени. С этой целью была предпринята попытка распределения лепной посуды по комплексам и слоям (штыкам) поддающимся датировке на основании данных отчетов и ряда публикаций. Время существования Люботинского городища определяет античный импорт, а так же предметы вооружения и конской упряжи, некоторые орудия труда и украшения. Следует сказать, что в последнее время исследователями не принимается столь ранняя датировка Люботинского городища, предложенная Б.А. Шрамко (Шрамко, 1998, с. 125). Несмотря на присутствие здесь предметов относящихся к концу VIII – VII вв. до н.э. комплексы этого периода не выделяются (Шрамко И. Б., 2003, с. 108). Основная масса датирующего материала обнаруженного в комплексах позволяет ограничить время существования городища первой половиной VI – III ст. до н.э. Внутри этого временного отрезка, можно выделить три хронологических горизонта, соответствующие классической периодизации материальной культуры

скифского времени. Раннескифский период на Люботинском городище представлен лишь заключительным этапом – первой половиной VI ст. до н.э. К этому времени относится строительство первых оборонительных сооружений. Комплексы и слои (штыки) этого хронологического периода представлены в следующих раскопах: № 6 (усадебя 1), № 2, 7 (усадебя 3), № 4 (усадебя 5), № 11 (усадебя 8), № 18 (усадебя 13), № 23 (усадебя 18). Как правило, эти слои перекрываются более поздним горизонтом. Среднескифский период (вторая половина VI – V ст. до н.э.) – время расцвета жизни на городище, к которому относится наибольшее количество комплексов и самая большая насыщенность культурного слоя. Комплексы и слои (штыки) этого хронологического периода представлены в следующих раскопах: № 2, 7 (усадебя 3), № 8, 9, 12 (усадебя 4), № 4 (усадебя 5), № 10 (усадебя 6), № 13, 14 (усадебя 7), № 1, 11 (усадебя 8), № 15, 27 (усадебя 9), № 25 (усадебя 10), № 22 (усадебя 11), № 26 (усадебя 14), № 19 (усадебя 15). Позднескифский период (конец V – III ст. до н.э.) – время затухания жизни на городище. Комплексы и слои (штыки) этого хронологического периода представлены в следующих раскопах: № 10 (усадебя 5, яма № 55), № 13 (усадебя 7, яма № 79, слой 0,2 м), № 11 (усадебя 8, ямы № 65, 44, 45), № 22 (усадебя 11, ямы № 159, 160), № 19 (усадебя 15, яма № 137, слой 0,2 м), № 21 (усадебя 16, яма № 150), № 21 (усадебя 17, яма № 145). Наиболее представительный комплекс лепной посуды происходит из среднескифского горизонта, менее представлен набор посуды конца раннескифского времени, и совсем мало керамики происходит из комплексов и слоев позднескифского периода.

За основу классификации лепной посуды Люботинского городища взят типологический метод, разработанный для керамики эпохи раннего железного века Восточной Европы Б.А. Шрамко: выделение групп сосудов по функциональному назначению (горшки, миски, сковородки, корчаги, кувшины, кружки), которые в свою очередь делятся на типы и варианты (Шрамко, 1983, с. 39-73). Целые формы на памятнике представлены малым количеством, поэтому разделение на типы основано на визуальных морфологических различиях верхних частей сосудов, при этом привлекались фрагменты достаточные для определения формы и диаметра, а так же те которые можно однозначно привязать к тому или иному датированному комплексу или слою. Процентное и количественное соотношение типов горшков и мисок отдельно по хронологическим периодам представлено в таблицах.

Вид орнамента											
период	A1	B1	B2	B7	B10	B2	B5	B12	B23	K1 (без орна- мента)	Всего (по пери- оду)
1п. VI в. до н.э.	- -	2,5 (2)	69 (52)	5 (4)	1,25 (1)	- -	6,5 (5)	1,25 (1)	6,5 (5)	8 (6)	100 (76)
2п. VI – сер. V вв. до н.э.	4 (7)	2 (4)	71 (125)	- -	10,5 (17)	- -	2 (4)	3 (6)	1,5 (3)	6 (12)	100 (178)
кон. V – н. III вв. до н.э.	14 (9)	- -	53 (34)	- -	22 (14)	3 (2)	- -	1,5 (1)	- -	6,5 (4)	100 (64)
Всего (по виду орна- мента)	5 (16)	2 (6)	66 (211)	1,5 (4)	10 (32)	0,5 (2)	3 (9)	2,5 (8)	2,5 (8)	7 (22)	100 (318)

Таблица 1. Распределение типов горшков по хронологическим периодам.

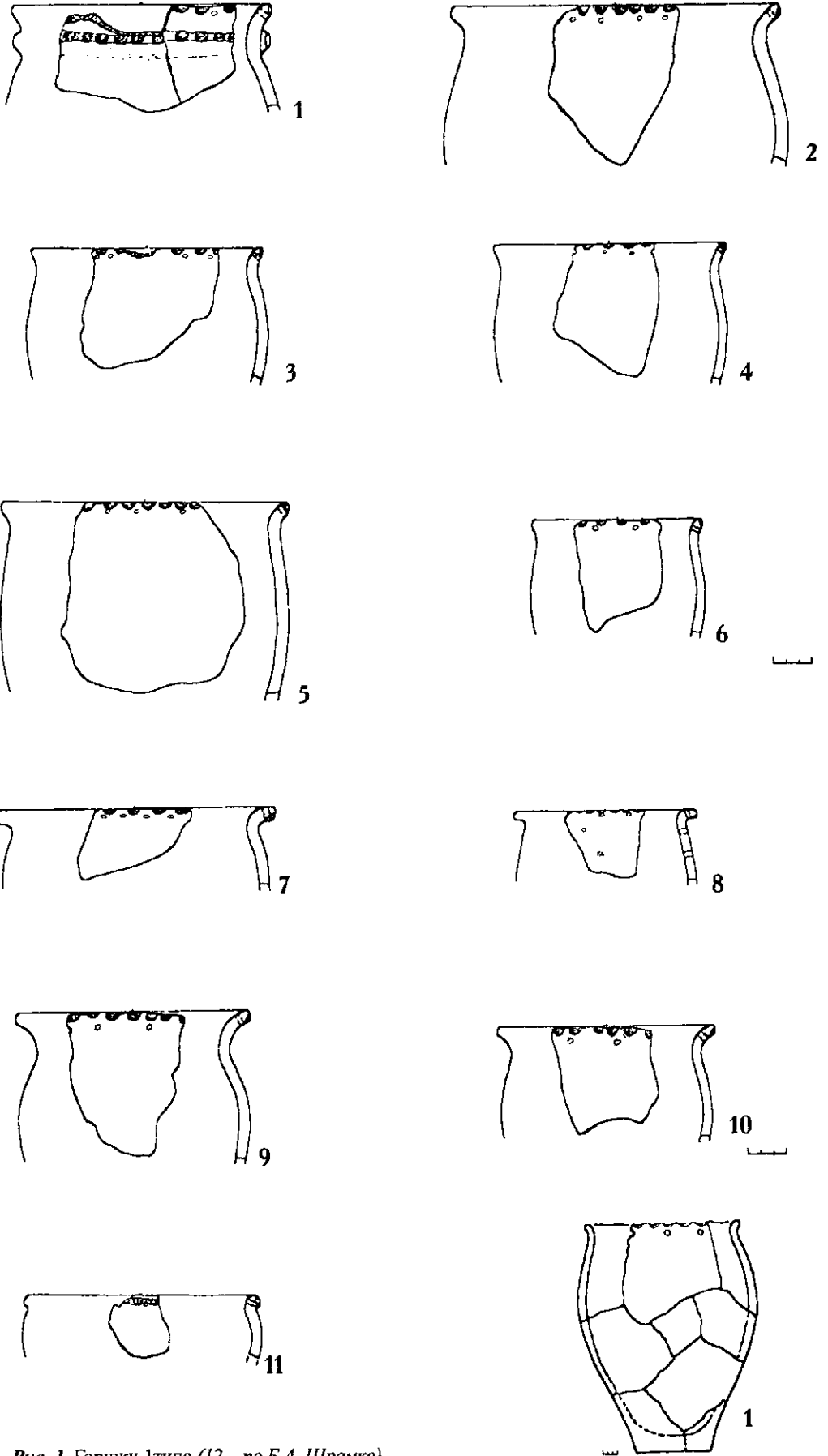


Рис. 1. Горшки 1 типа (12 – по Б.А. Шрамко).

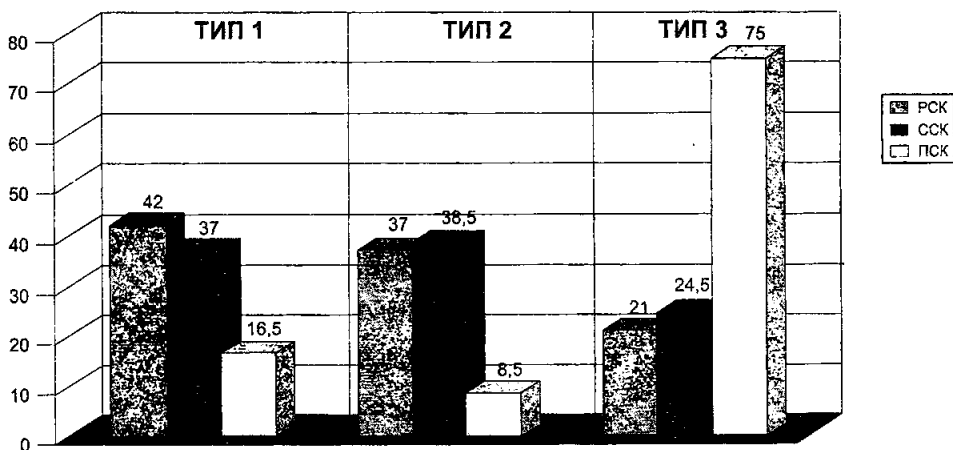
Преобладающая группа лепной посуды на городище – горшки. Они изготовлены из жирной пластичной глины с отощающими примесями песка и мелкого и среднего шамота, имеются так же и органические добавки. Поверхность горшков грубая, серого, черного или тускло красного цвета, часто со следами неравномерного обжига. Всего учтено 318 фрагментов верхних частей горшков, дающих информацию об общей форме сосудов. Предложенная нами классификация во многом сходна с классификацией Б.А. Шрамко, здесь так же выделено два отдела: баночные и профилированные горшки.

В отделе баночных сосудов выделено два типа:

Тип 1 – горшки с формой тулова приближенной к цилиндрической, на многих фрагментах имеется слабомеченная шейка (рис. 3, 6, 8-12). Такая форма сосудов представлена в раннем и среднем хронологическом слое городища (соответственно 4 и 7%), и отсутствует в позднем. Здесь присутствуют как горшки больших размеров с диаметром венчика до 22 см, так и банки довольно маленьких размеров с диаметром венчика 12-14 см.

Тип 2 – сосуды с бочковидной формой корпуса, верхний край которых наклонен внутрь (рис. 3, 7). Тип представлен всего тремя фрагментами (4%) от небольших сосудов с диаметром венчика 14-16 см, которые найдены среди материалов архаического времени.

Баночные горшки являются характерной формой для раннескифского времени памятников украинской Лесостепи, однако в керамических комплексах происхо-



тип	1	2	3	Всего
п. VI в. до н.э.	42 (16)	37 (14)	21 (8)	100 (38)
п. VI – сер. V вв. до н.э.	37 (21)	38,5 (22)	24,5 (14)	100 (57)
кон. V – н. III вв. до н.э.	16 (2)	8 (1)	76 (9)	100 (12)

Таблица 2. Орнаментация горшков.

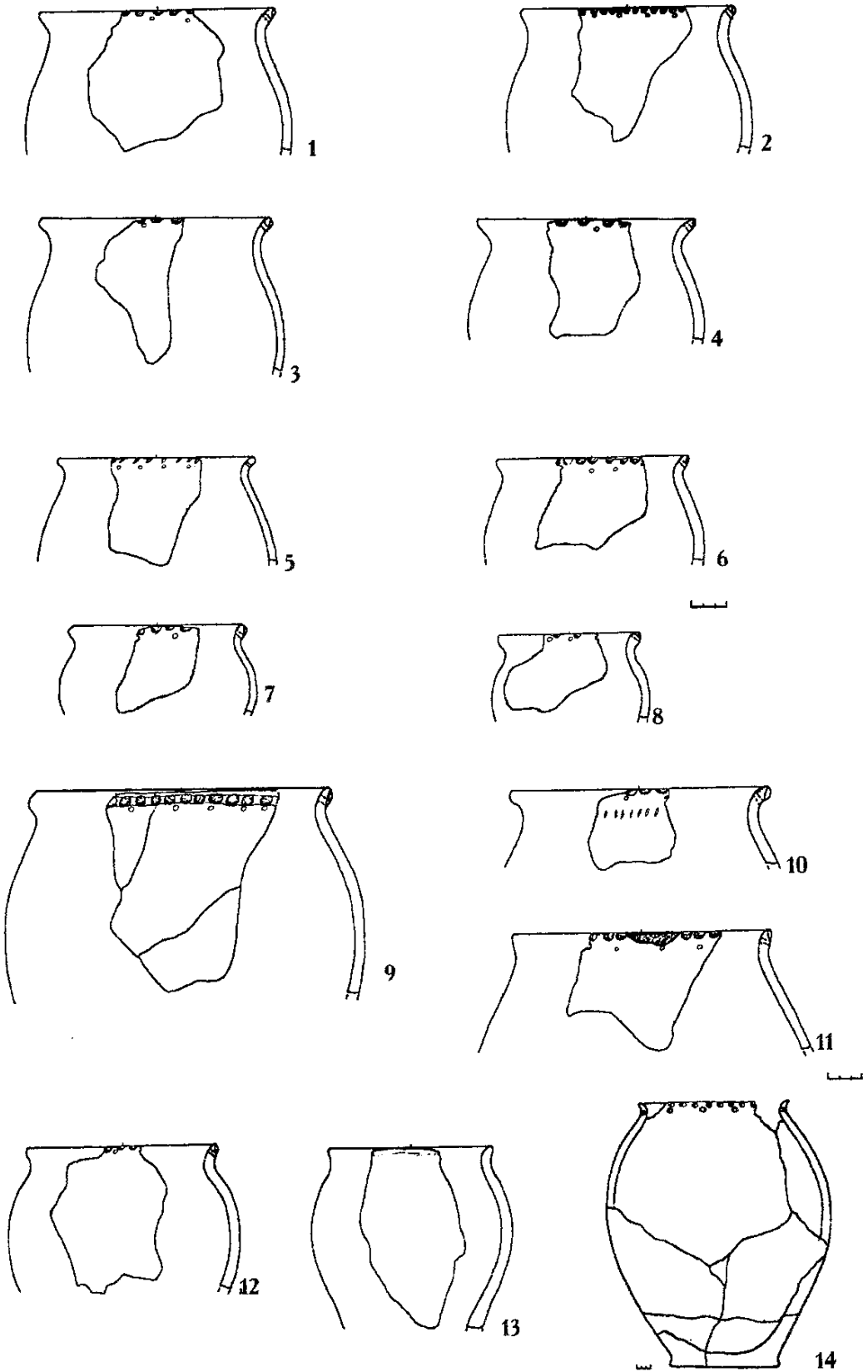


Рис. 2. Горшки 2 и 3 типов (14 – по Б.А. Шрамко).

дящих из поселений северскодонецкого региона они представлены малым количеством (Шрамко, 1983, с. 74-76).

Большим разнообразием форм отличается отдел профилированных горшков, из общего количества которых выделено четыре типа, отражающие степень профилировки сосуда:

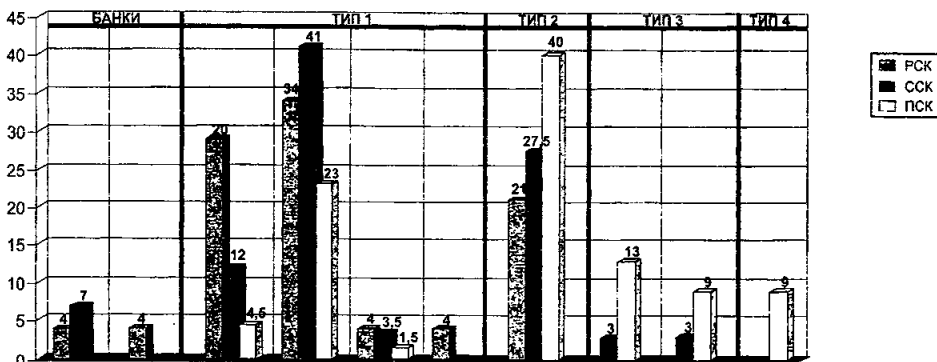
Тип 1 – горшки со слабопрофилированным туловом (рис. 1). Это самая распространенная форма для раннескифского (71%) и среднескифского (56,5%) периода, но она продолжает бытовать и на позднем этапе жизни городища (29%). По степени отгиба венчика и оформлению шейки выделяется четыре варианта:

Вариант 1 – горшки, имеющие плавно отогнутый наружу венчик и выделяющуюся шейку, слабо-расширяющуюся бочёновидную форму тулова, наибольшее расширение которого приходится на среднюю часть (рис. 1, 1-2).

Вариант 2 – горшки с коротким слабоотогнутым венчиком, без выраженной шейки и слабопрофилированным боченковидным или слегка удлиненным яйцевидным корпусом (рис. 1, 3-6). В основном это сосуды средних размеров с диаметром венчика 18-24 см, наибольшее расширение корпуса приходится на среднюю часть, которое сужается к узкому днищу с диаметром 10-14 см.

Вариант 3 – сосуды с широким устьем и резко отогнутым венчиком, без выделенной шейки (рис. 1, 7-8).

Вариант 4 – всего тремя фрагментами представлены сосуды с широким устьем и выделенной шейкой переходящей в профилированное тулово. Диаметр вен-



тип вариант	Банки		1				2	3		4	Всего
	1	2	1	2	3	4		1	2		
1п. VI в. до н.э.	4	4	29	34	4	4	21	-	-	-	100
н.э.	(3)	(3)	(22)	(26)	(3)	(3)	(16)				(76)
2п. VI – сер. V вв. до н.э.	7	-	12	41	3,5	-	27,5	3	6	-	100
н.э.	(13)	-	(22)	(73)	(6)	-	(49)	(5)	(10)	-	(178)
кон. V – н. III вв. до н.э.	-	-	4,5	23	1,5	-	40	13	9	9	100
н.э.	-	-	(3)	(15)	(1)	-	(26)	(8)	(6)	(6)	(64)

¹ Нами добавлен в таблицу код В23 – пальцевые вдавления по краю венчика в сочетании со сквозными проколами, и вертикальный налепной валик расчлененный пальцевыми вдавлениями расположенный на шейке сосуда (рис. 1, 1).

Таблица 3. Распределение типов мисок по хронологическим периодам.

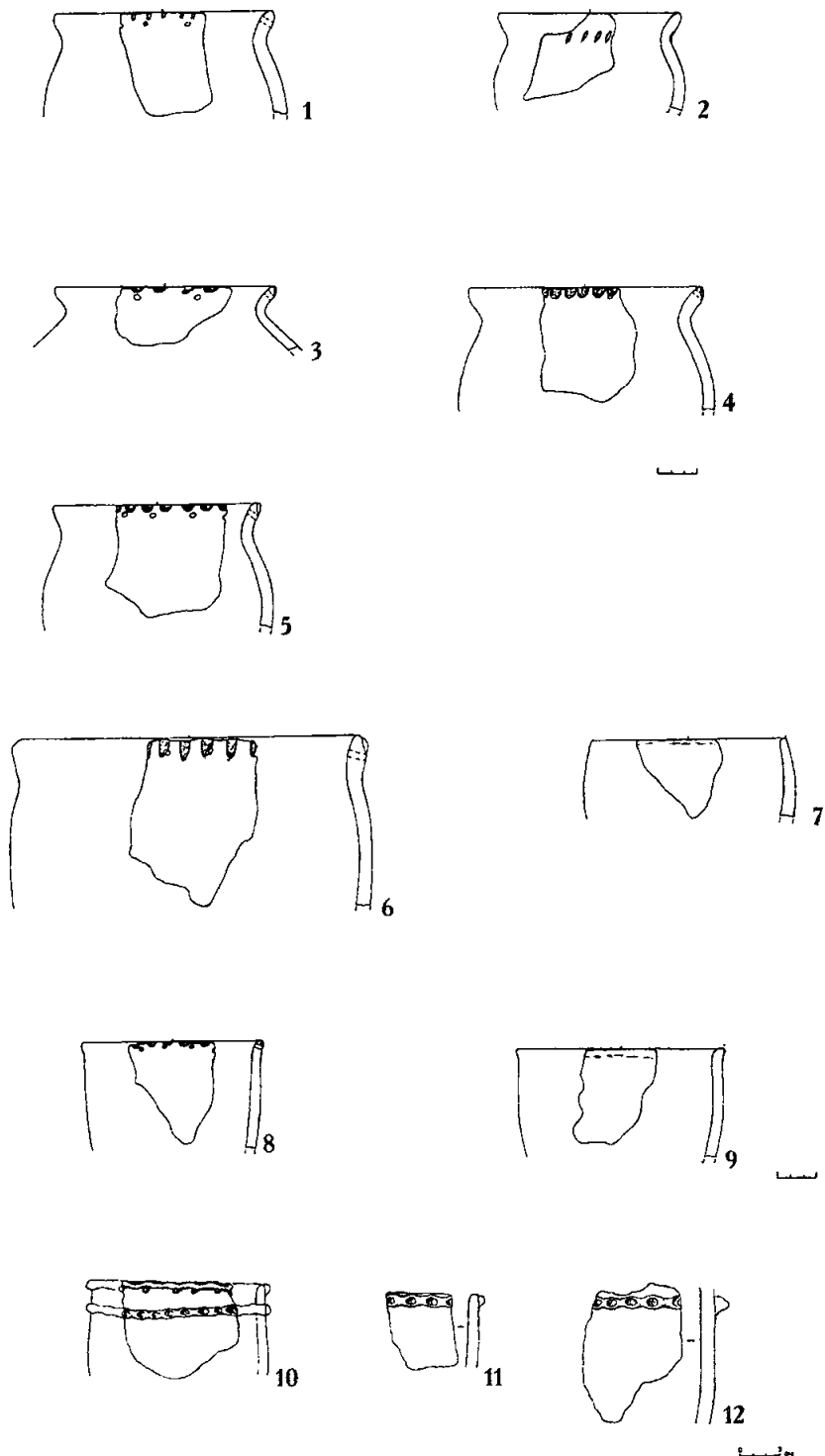


Рис. 3. Горшки 4 типа и баночные (10-13 – по Б.А. Шрамко).

чика превышает или почти равен наибольшему диаметру тулова и составляет 18-20 см. Все фрагменты найдены среди материалов архаического времени (рис. 1, 9-10).

Горшки со слабопрофилированным туловом были распространены в керамических наборах широкого ареала памятников украинской Лесостепи, и присутствуют среди материалов всех масштабно исследуемых памятников Днепро-Донецкого междуречья (Басовское, Кнышовское, Восточное Бельское городища и др.) (Іллінська, 1965, с. 61, рис. 11, 5-6; с. 66, рис. 16, 4; Ильинская, 1957, с. 6, 4-5; Гавриш, 2000; Шрамко, 1983, с. 77, рис. 3, 4; с. 79, рис. 5, 4-5).

Тип 2 – горшки с различной степенью отогнутости венчика и дуговидной шейкой переходящей в покатое плечико профилированного корпуса (рис. 2, 1-8). Здесь так же преобладают горшки средних размеров, но встречаются и сосуды больших пропорций. Из таблицы распределения типов видно, что процентное соотношение фрагментов возрастает от раннего (21%) к среднему (27,5%) и позднему периоду (40%), причем на последнем этапе существования городища эта форма является преобладающей.

Данная форма посуды является характерной для керамических материалов лесостепных памятников Днепро-Донецкого междуречья, и бытует на протяжении всего скифского времени (Шрамко, 1983, рис. 7, 4, 6, рис. 8, 3-4; Іллінська, 1965, с. 66, рис. 16, и др.).

Тип 3 – профилированные горшки крупных размеров, с диаметром верхней части 22-34 см, с высокими округлыми плечиками, шаровидным или немного вытянутым яйцевидным корпусом, переходящим к узкому днису (рис. 2, 9-14). Возможно, эти крупные профилированные горшки выполняли еще и тарную функцию. Данная форма сосудов появляется только в среднескифский период (9%) и получает наибольшее распространение в позднескифское время (22%) По способу оформления верхней части нами выделено два варианта:

Вариант 1 – горшки с различной степени отогнутым наружу венчиком и выделенной шейкой переходящей в профилированное тулово, имеющее наибольшее расширение в верхней части (рис. 2, 10).

Вариант 2 – сосуды с коротким резко отогнутым наружу венчиком почти сразу переходящим в профилированное тулово (рис. 2, 9, 11-14).

Горшки с развитой профилировкой, появляясь в VI – V вв. до н.э., становятся распространенной формой среди материалов многих памятников Днепро-Донецкой Правобережной Лесостепи на позднем этапе развития скифской культуры. Особенно хорошо это видно на позднескифских памятниках северскодонецкого региона (Шрамко, 1956, с. 60, табл. 2, 11; Пеляшенко, 2006, с. 207). Такую же тенденцию отмечают и исследователи Днепро-Донецкой Правобережной Лесостепи (Ковпененко, Бессонова, Скорый, 1989, с. 101).

Тип 4 – горшки с прямым, резко отогнутым венчиком, короткой шейкой, высокими округлыми плечиками и переходящими в профилированное тулово (рис. 3, 1-5). В основном это горшки средних размеров с диаметром венчика от 18 до 24 см, несколькими фрагментами представлены сосуды маленьких размеров. Фрагменты данного типа представлены на городище в наименьшем количестве (9%), все они обнаружены в поздних слоях и комплексах.

Подобная форма кухонной посуды по ряду признаков схожа с горшками с горлом в виде раструба, характерными для степных памятников Северного Причерноморья, появляясь здесь не ранее второй половины VI в. до н.э. (Гаврилюк, 1989, с. 247). Кроме того, аналогичные формы известны среди материалов памятников Посеймья (тип 2 по А.И. Пузиковой), где они бытуют в VI – V вв. до н.э. (Пузикова, 1997, с. 39, рис. 10-11).

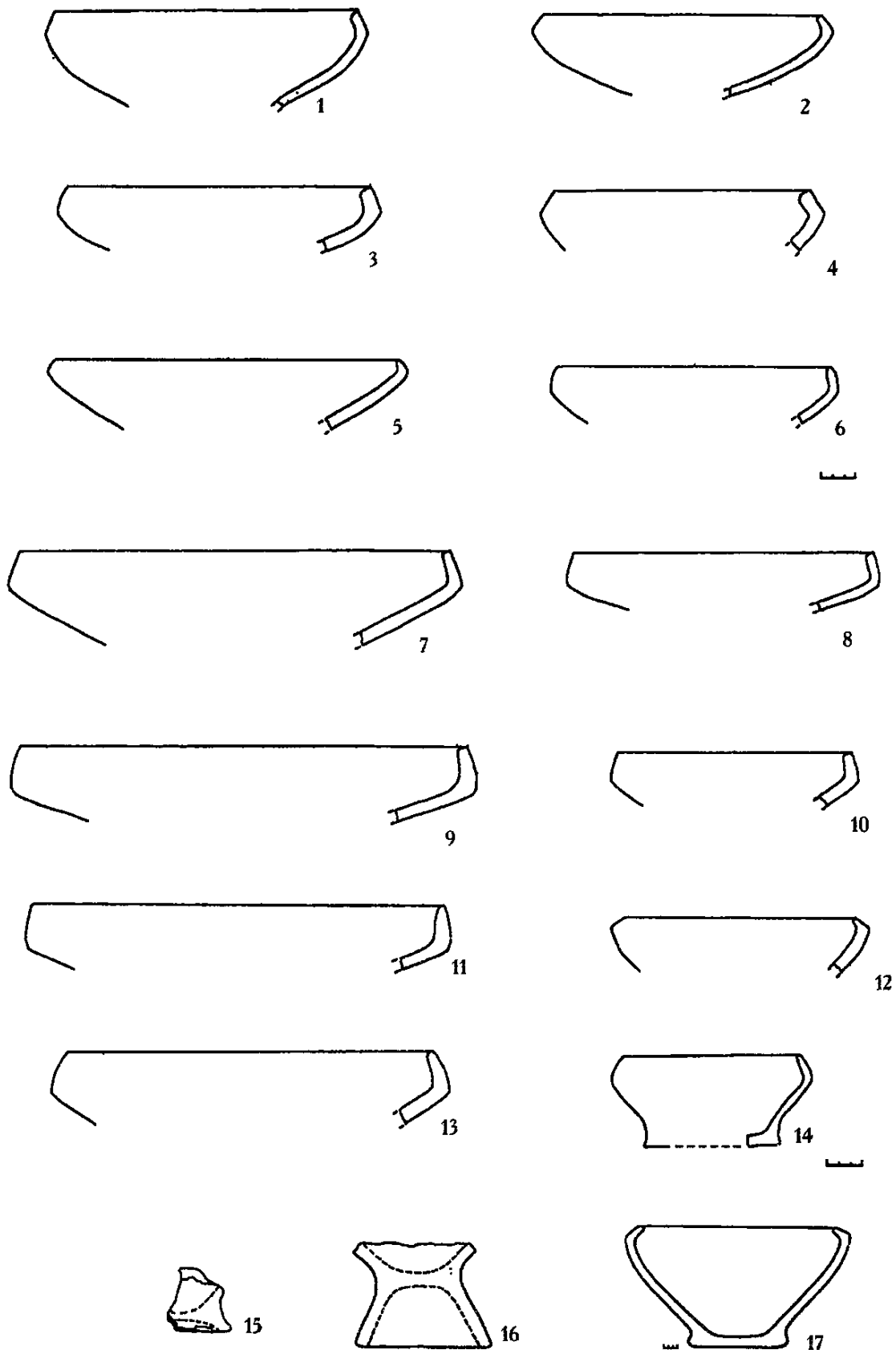


Рис. 4. Миски 1 типа (16-17 – по Б.А. Шрамко).

Способы нанесения орнамента на выше рассмотренные типы кухонной керамики не отличаются разнообразием – это орнамент образованный пальцевыми вдавлениями, нанесенный с помощью палочки, и наклепные валики, как правило, расчлененные пальцевыми вдавлениями. По вариантам сочетания способов нанесения выделяется девять видов, соответствующие таблице сокращенного кода орнаментации разработанной Б.А. Шрамко (Шрамко, 1983, табл. 55)¹. Процентные и количественные соотношения видов орнамента отдельно по хронологическим периодам показаны в таблице, из которой видно, что доминирующим видом на протяжении всего времени существования городища являются пальцевые вдавления по краю венчика в сочетании с проколами (66%), кроме того, для раннего периода характерна орнаментация наклепными валиками, расчлененными пальцевыми вдавлениями (14%), на позднем этапе жизни городища возрастает количество сосудов украшенных косыми насечками (22%) и пальцевыми вдавлениями без проколов (14%).

Еще одна группа лепной посуды, количество фрагментов которой можно использовать для статистического анализа – миски. В отличие от горшков, глиняное тесто мисок более тщательно вымешивалось, добавлялись мелкие примеси, поверхность сосудов в большинстве случаев со следами лощения или же хорошо заглажена. Разнообразие форм мисок позволяет нам выделить ряд типов, среди 107 учтенных фрагментов:

Тип 1 – миски с выделенным ребром в верхней части корпуса и загнутым внутрь краем (рис. 4). Это наиболее распространенная форма на раннем (42%) и среднем (37%) этапе существования городища, и представленная всего двумя фрагментами в позднескифское время. По способу оформления бортика преобладают миски с прямоугольным (или срезанным краем) в небольшом количестве с овальным краем.

Тип 2 – полусферические миски с загнутым внутрь краем. В основном, это глубокие миски с выпукло-вогнутым корпусом (рис. 5). Процентное соотношение по периодам примерно такое же, как для типа 1 (соответственно 37:38,5:8%). В большинстве случаев миски этого типа имеют овальное оформление края бортика, и довольно много сосудов с прямоугольным.

Тип 3 – мелкие миски с прямо поставленным бортиком (рис. 6). Как видно из таблицы, эта форма, появляясь еще на ранней ступени жизни городища, становится преобладающей в позднескифское время. Здесь, как для мисок первого типа, характерно прямоугольное оформление края бортика.

Следует так же отметить, что некоторые миски имели высокий поддон, что является характерной чертой для посуды архаического времени (рис. 4, 15-16). Однако, из-за фрагментарности материала, связать их с конкретными формами мисок не представляется возможным.

Все вышеописанные формы мисок находят широкие аналогии как среди комплексов лепной посуды найденных на памятниках северскодонецкого региона, так и других историко-культурных ареалов украинской Лесостепи (Либеров, 1962, с. 56, рис. 18; Шрамко, 1983, с. 87, рис. 10; Іллінська, 1965, с. 62-63; Ковпаненко, Бессонова, Скорый, 1989, с. 50, рис. 7, с. 77, 101, рис. 17, 18 и др.).

Помимо горшков и мисок среди керамического комплекса встречены и другие группы лепной посуды. К сожалению, из-за малого количества фрагментов и отсутствия археологически целых форм, разработать типологию и проследить какие-либо хронологические изменения этих групп на Люботинском городище не удастся.

Корчаги, или корчагообразные сосуды – большие тарные сосуды. Они отличаются от классических корчаг архаического времени с резко отогнутым краем и биконическим туловом, и по форме больше напоминают горшки. Всего в кол-

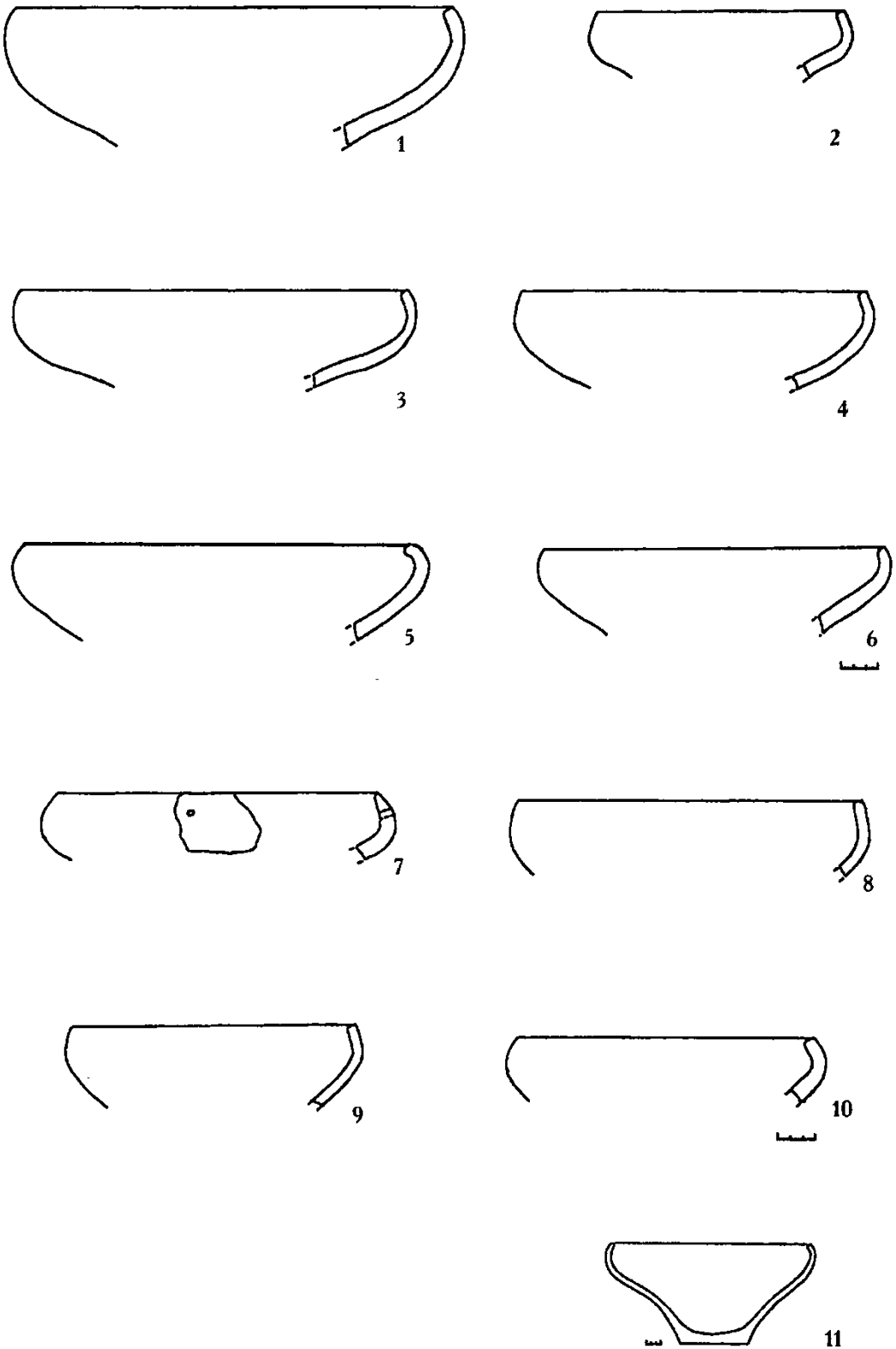


Рис. 5. Миски 2 типа (11 – по Б.А. Шрамко).

лекции имеется небольшое количество фрагментов верхних частей и стенок с толщиной сечения 1 – 1,5 см. В большинстве случаев они имеют гладкую заглаженную поверхность тускло красного (желтого) или серого цвета. Форма примерно одинаковая – слабо отогнутый наружу венчик, имеющий диаметр 18-28 см, слегка зауженная шейка и покатое плечо, переходящее в раздутое тулово. По способу оформления края венчика можно выделить фрагменты с прямоугольным (преобладают) и с округлым краем (рис. 7, 7-11). Среди общей массы фрагментов выделяется верхняя часть корчагообразного сосуда с относительно узким горлом, и краем венчика с небольшой закраиной выступающей наружу (рис. 7, 6).

Кувшины – сосуды с узким горлом и профилированным туловом, с диаметром верхней части 10-14 см. Так же как и корчаги, все фрагменты имеют заглаженную поверхность желтого цвета. Кроме венчиков, имеются так же обломки ручек (рис. 7, 1-3, 13-14).

Отдельно следует выделить горшки с носиком для слива в виде желобка, которые представлены всего тремя фрагментами верхних частей (рис. 7, 4-5). Совсем малым количеством представлены сковородки с утолщенным дном и прямым бортиком (рис. 7, 12) и фрагменты чашек – маленькие сосуды, иногда с ручками. Кроме того, среди местного керамического набора выделяется два фрагмента не характерные для памятников бассейна Северского Донца – ручка чернолощеного черпака и фрагмент стенки с геометрическим орнаментом (рис. 7, 15-16), на что обратил внимание Б.А. Шрамко, доказав с помощью петрографического анализа их ворсклинское происхождение (Шрамко, 1966, с. 81, рис. 9).

Таким образом, анализ керамической коллекции, найденной на Люботинском городище, позволяет сделать ряд выводов. Во-первых, следует отметить сходство основной массы форм рассматриваемого нами набора лепной посуды с керамическими комплексами синхронных памятников бассейнов рр. Ворсклы, Сулы и Псла. Во-вторых, на основании хронологического разделения материала удается проследить некоторое развитие гончарных традиций местного населения. Это отражено в изменении соотношений между типами кухонной посуды: наличие в наборе баночных горшков и преобладание слабопрофилированных форм в VI – V вв. до н.э., и тенденция к распространению профилированных форм в более позднее время, при появлении новых форм керамики (тип 4) не типичных для памятников Днепровского Лесостепного Левобережья. Очевидна традиция к «отживанию» на позднем этапе жизни городища ребристых и полусферических (с загнутым внутрь бортиком) мисок, и распространению здесь мисок с прямо поставленным бортиком. В-третьих, можно проследить некоторые хронологические изменения в орнаментации кухонной посуды: присутствие на некоторых сосудах ранне – и среднескифского времени налпных валиков, распространение в более позднее время орнаментации венчиков насечками, нанесенными косо поставленной палочкой, преобладание на протяжении всего времени существования городища орнамента в виде пальцевых вдавлений по краю в сочетании с проколами. Отдельно необходимо сказать, что подобные изменения на протяжении скифского времени отмечают исследователи памятников Днепровской Правобережной Лесостепи, что вероятно говорит об относительно общих тенденциях в развитии гончарных традиций населения украинской Лесостепи.

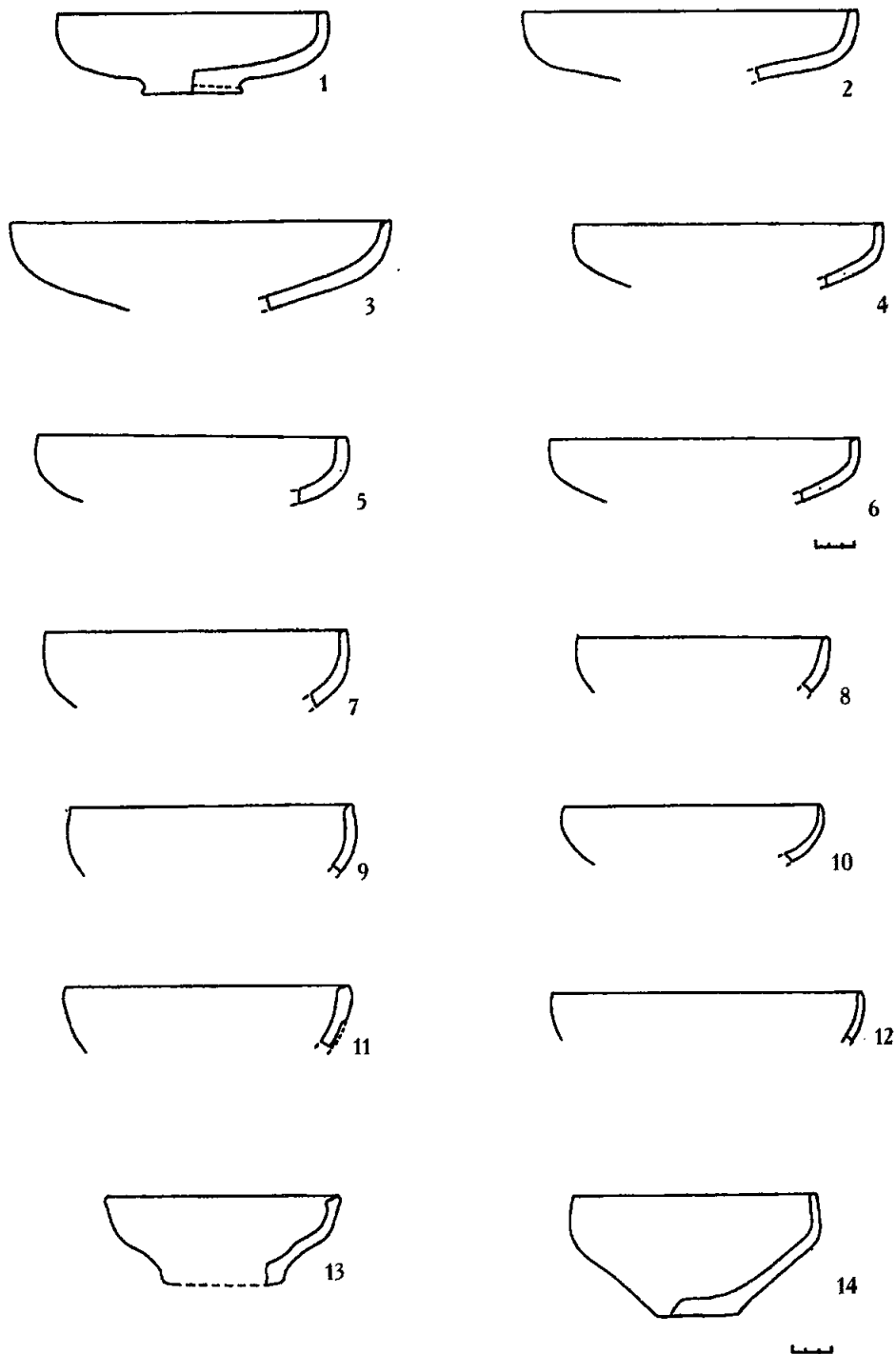


Рис. 6. Миски 3 типа.

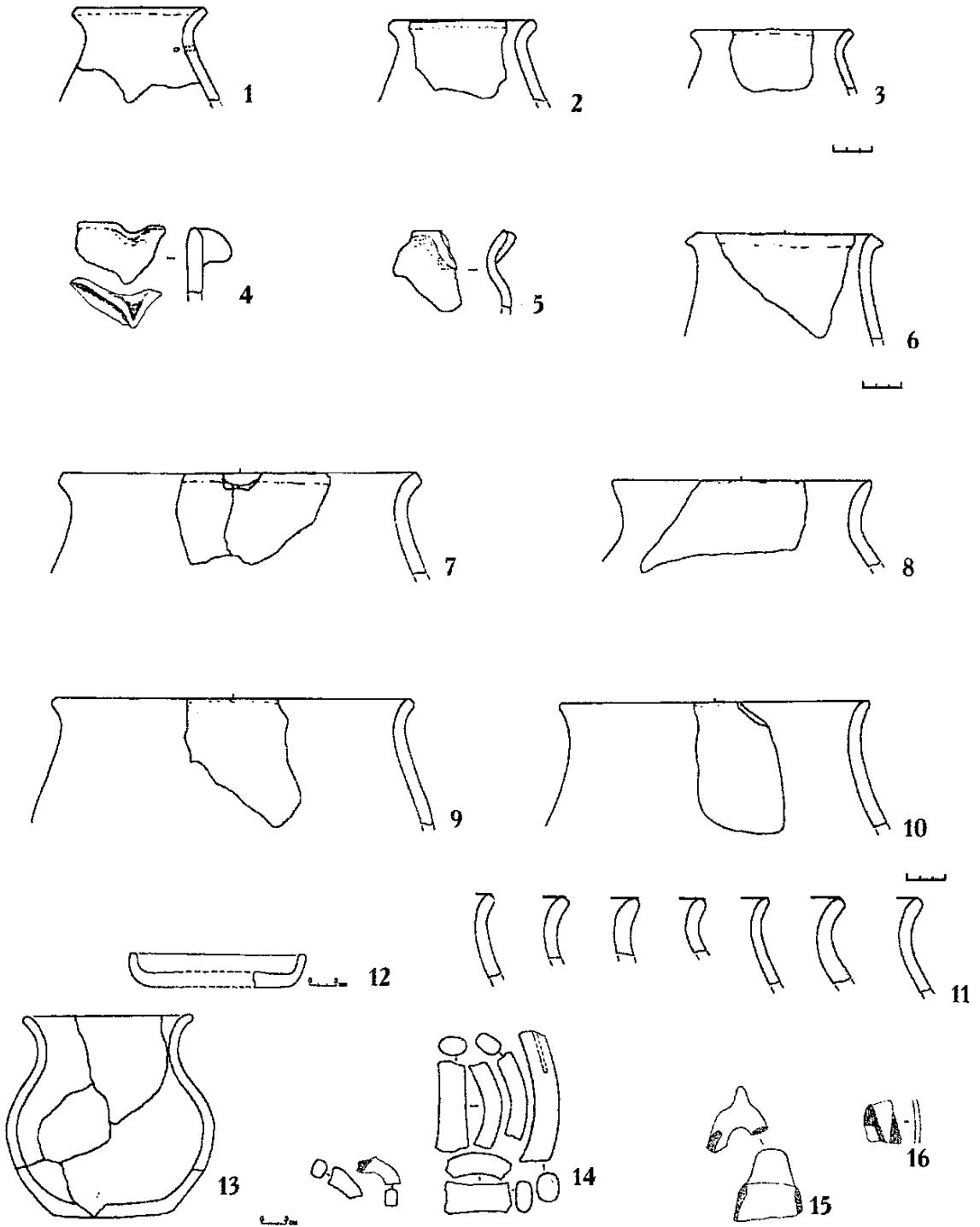


Рис. 7. Группы лепной посуды:

1-3 – фрагменты кувшинов, 4-5 – сосуды с носиком для слива, 7-11 – корчаги, 12 – сковородка, 13 – кувшин-кубок, 14 – ручки кувшинов, 15 – фрагмент ручки черпака, 16 – фрагмент стенки с геометрическим орнаментом (12-16 – по Б.А. Шрамко).

ЛИТЕРАТУРА

- Гаврилюк Н.А. Домашнее производство и быт Степной Скифии. – К., 1989.
- Гавриш П.Я. Племена скифского часу в лесостепу дніпровського Лівобережжя (за матеріалами Прип'їлля). – Полтава, 2000.
- Ильинская В.А. Памятники скифского времени в бассейне р. Псел // СА. – 1957. – т. 27.
- Іллінська В.А. Басівське городище // Археологія. – 1965. – т. 18.
- Ковпаненко з.Т., Бессонова С.С., Скорый С.А. Памятники скифской эпохи Днепровского Лесостепного Правобережья. – К., 1989.
- Пеляшенко К.Ю. Лепная керамика скифского времени городища в урочище Городище на Харьковщине // Археологическое изучение Центральной России. – Липецк, 2006.
- Пузикова А.И. Памятники скифского времени бассейна р. Тускарь (Посеймье). – М., 1997.
- Шрамко Б.А. Селище та могильник ранньої залізної доби біля с. Острокерівки // АП УРСР. – 1956. – т. 6.
- Шрамко Б.А. Древности Северского Донца. – Харьков, 1962.
- Шрамко Б.А. Нові данні про господарство скифської епохи // Вестник ХГУ. – 1966. – № 1.
- Шрамко Б.А. Походження племен раннього залізного віку на території лісостепоного Лівобережжя України // Питання історії народів СРСР. – 1972. – вип. 14.
- Шрамко Б.А. Арханчская керамика Восточного укрепления Бельского городища // АСГЭ. – 1983. – вып. 22.
- Шрамко Б.А. Археология раннего железного века Восточной Европы. – Харьков, 1983.
- Шрамко Б.А. Люботинское городище // Люботинское городище. – Харьков, 1998.
- Шрамко И.Б. Исследование округа Люботинского городища // АЛЛУ, 2002-2003. – №2, 1. – Полтава, 2003.