

# АРХЕОЛОГІЧНІ ДОСЛІДЖЕННЯ В УКРАЇНІ


2006 • 2007

ВИДАЄТЬСЯ ЩОРІЧНО. КИЇВ



## ЗМІСТ

Від редакції .....	5
<b>2006</b>	
БЕССОНОВА С.С., СТОЛЯРЕНКО П.Г. Археологические исследования экспедиции «Парфений» в 2006 г.	7
- ЗАДНІКОВ С.А., ШРАМКО І.Б. Розкопки зольника 13 на Західному укріпленні Більського городища ....	8
ЗОЦЕНКО В.М., ТАРАНЕНКО С.П. Дерев'яна мостова XVIII — XIX ст. на Києвоподолі .....	11
ІВАКІН В.Г. ПЕФТИЦЬ Д.М. Про археологічні дослідження Подільської постійнодіючої експедиції влітку — восени 2006 р. за адресою: м. Київ, вул. Сковороди, 14. ....	14
КОЗАК О.Д. Антропологічні та палеопатологічні дослідження людських решток з поховань та перепоховань, знайдених при археологічних розкопках на вул. Кафедральній у м. Львові у 2006 р. ....	18
ЛАЗУРКО О.Р., ТКАЧ Є.С. Археологічні дослідження в м. Угневі у 2006 р. ....	21
ПЕТРАУСКАС О.В., ШИШКІН Р.Г., БАБЕНКО Р.В. Розкопки могильника черняхівської культури Червоне-2 на Київщині у 2006 р. ....	25
ПРИЩЕПА Б.А., ТКАЧ В.В., ЧЕКУРКОВ В.С. Дослідження багатошарового поселення на південній окраїні м. Рівне. ....	28
САГАЙДАК М.А., ТАРАНЕНКО С.П., ІВЧЕНКО А.В. Археологічне дослідження Подолу Києва за адресою вул. Борисоглібська, 3 у 2006 р. ....	32
СОХАЦЬКИЙ М., НІКІТІН О., КОВАЛЮХ М., ВІДЕЙКО М.В. Початок дослідження ДНК з антропологічними матеріалами трипільської культури із печери Вертеба .....	35
ТЕТЕРЯ Д.А. Археологічні дослідження на території Вознесенського монастиря в Переяславі 2006 р. ....	39
ТРУФАНОВ А.А., ЮРОЧКИН В.Ю., НЕНЕВОЛЯ И.И. Новое позднекифское поселение на левом берегу р. Альма в Юго-Западном Крыму .....	43
<b>2007</b>	
БАЛАКІН С.А. Результати археологічних досліджень на території Києво-Печерського заповідника у 2007 р. ..	45
БУТЯГИН А.М. Раскопки городища Мирмекий в 2007 г. ....	48
БЫЛКОВА В. П. Раскопки Белозерского поселения в 2006—2007 гг. ....	51

  
*І.В. Голубєва, В.М. Окатенко, К.Ю. Пеляшенко*

## ОХОРОННІ ДОСЛІДЖЕННЯ ПАМ'ЯТОК СКІФСЬКОГО ЧАСУ НА ХАРКІВЩИНІ

*In the 2007 season, the research was conducted in Vvedenka settlement of Scythian time in Chuhuiv Region of Kharkiv Oblast. Also works were continued in settlement Lyubotyn in 1, the 8<sup>th</sup> of March Street in Lyubotyn, where temporary fireplace of Scythian time, bones and ceramics of the Early Iron Age were studied, and in 32, Viyskova Street, where a pit, bones and ceramics of the Early Iron Age were uncovered.*

Протягом 2007 р. на території Харківської області співробітниками «Слобідської археологічної служби» за участю студентів історичного факультету Харківського національного університету ім. В.Н. Каразіна було проведено охоронні археологічні розкопки зафіксованих під час експертиз археологічних пам'яток. Серед них — пам'ятки скіфського часу, досліджені на території Харківського та Чугуївського районів.

У квітні 2007 р. проведено дослідження на пам'ятці археології — поселенні скіфського часу «Введенка» (керівник В.М. Окатенко). Поселення розташоване на території Введенської селищної ради Чугуївського району Харківської області, приблизно за 4 км на південь від сел. Введенка (рис. 1, 1). У топографічному плані поселення займає пологий схил першої надзаплавної тераси лівого берега р. Уди. Орієнтовні розміри поселення (що фіксуються за підйомним матеріалом) — 200 × 200 м. Основна частина пам'ятки знаходиться на полі, що колись оралося, та останні роки задерноване, південно-західна частина — у листяному лісі (північна околиця Мохначанського лісу).

Поселення біля сел. Введенка вперше було виявлене у 1961 р. під час розвідок В.К. Міхеєва. На основі зібраного матеріалу поселення було датоване V — III ст. до н. е.

У результаті археологічної експертизи було встановлено, що частина запроєктованої траси газопроводу перетинає давнє поселення з південного заходу на північний схід на відстані при-

близно 200 м. Під час експертизи зафіксовано також ще два нерозораних зольники (заввишки до 1 м), що знаходяться у лісі (рис. 1, 2).

У ході розкопок загальна розкрита площа становила 400 м<sup>2</sup> (однією траншеєю розміром 200 × 2 м), на якій з комплексів виявлено три господарські ями та залишки вогнища, ще дві господарські ями виявлено поза межами розкопу та включено у загальну нумерацію.

Насиченість культурного шару матеріальними залишками в цілому слабка. Здебільшого це уламки ліпного посуду, трапляються й інші глиняні вироби, відносно мало кісток тварин. Найбільш насичений культурний шар виявлено поблизу розораного зольника, що фіксується візуально і має висоту 0,2—0,3 м. На цьому відрізку розкопу виявлено господарську яму (яма 3), поряд з якою зафіксовано розвал ліпного горщика, тут же відмічається найбільша концентрація уламків ліпного посуду. Крім цього в траншеї можна відзначити ще кілька відрізків, що характеризуються насиченістю матеріальними залишками та, ймовірно, свідчать про існування поблизу давніх садіб.

*Яма 1* (рис. 1, 3) мала округлу форму розмірами 1,15 × 1,15 м зверху та 0,90 у діаметрі по дну (стілки плавно звужуються донизу). Глибина ями від рівня сучасної денної поверхні становить 0,80 м, від рівня давньої денної поверхні — 0,40 м. Заповнення ями чорноземне, без матеріальних залишків.

*Яма 2* (рис. 1, 4) мала округлу форму, діаметр верхньої частини — 1,10 м, по дну (стілки плавно звужуються донизу) — 1 м. Глибина ями від рівня сучасної денної поверхні — 0,65 м, від рівня давньої денної поверхні — 0,25 м. Заповнення ями чорноземне, насичене фрагментами ліпного посуду (вінця та стінки горщиків) і кістками тварин.

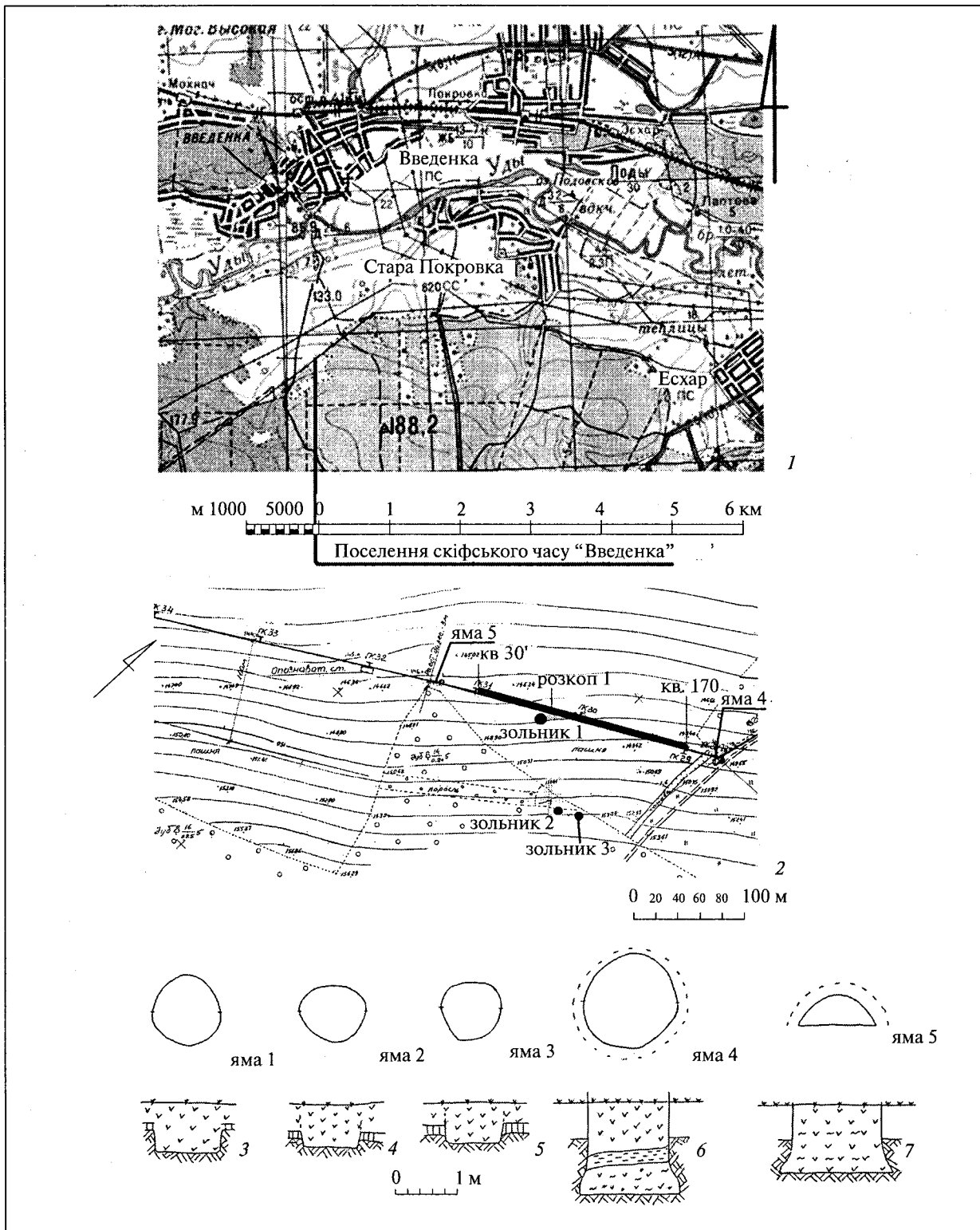


Рис. 1. Ситуаційні схеми місцезнаходження поселення скіфського часу «Введенка». Плани та стратиграфія виявлених комплексів (ями 1—5)

Яма 3 (рис 1, 5) мала округлу форму та розміри  $1,10 \times 0,90$  м, по дну (стілки прями) —  $0,90$  м. Глибина ями від рівня сучасної денної поверхні —  $0,60$  м, від рівня давньої денної поверхні —  $0,25$  м. Заповнення ями чорноземне, на-

сичене фрагментами ліпного посуду. Поряд з ямою, за  $0,30$  м на південь зафіксовано розвал ліпного горщика.

Яма 4 (рис. 1, б) виявлена поза межами траншеї розкопу на відстані  $41$  м на північний схід

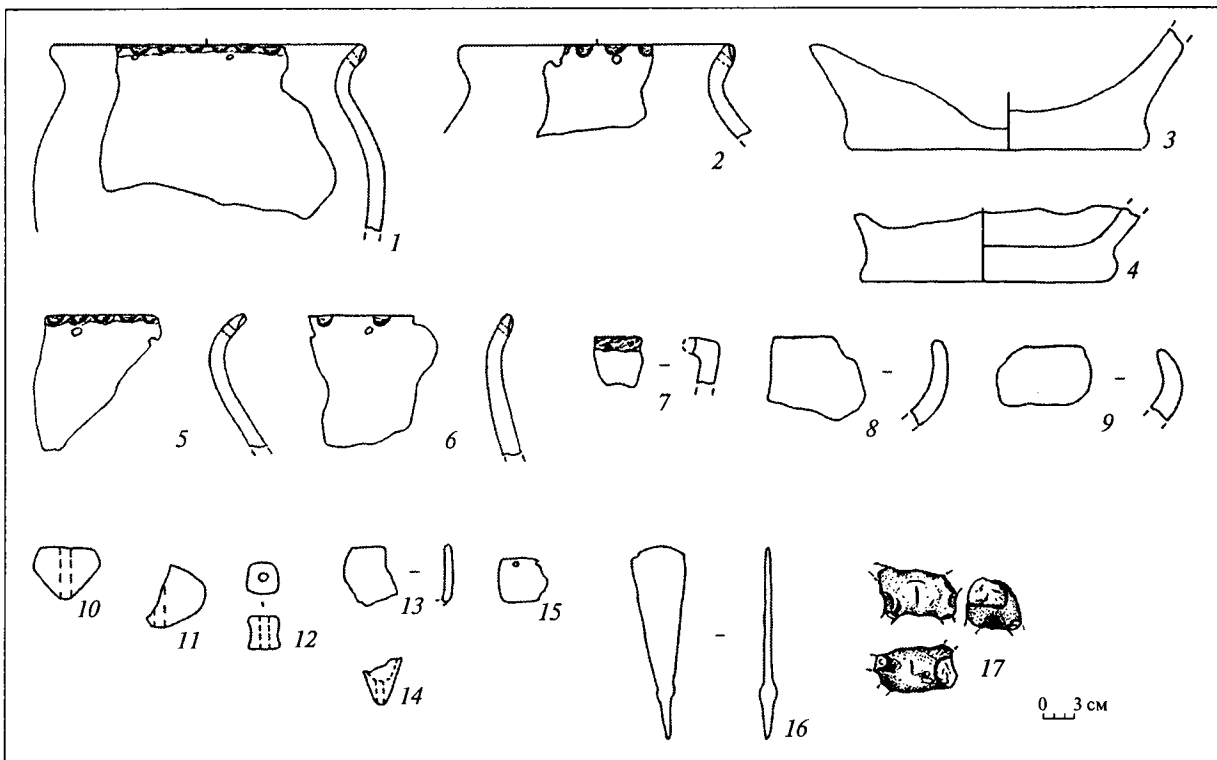


Рис. 2. Знахідки з поселення скіфського часу «Введенка»: 1—14, 17 — глина; 15, 16 — залізо; Підйомний матеріал

від краю розкопу. Яму зафіксовано під час прокладання траншеї газопроводу. Верхня частина північного сектора була зрита. Яма мала округлу форму та діаметри 1,65 м по дну і 1,30 — зверху. Прямі стінки ями з глибини 1,10 м переходили у підбій. Висота підбою — 0,70 м, ширина — 0,35 м. Глибина ями від рівня сучасної денної поверхні — 1,80 м. Заповнення ями: до глибини 1 м — чорноземне з незначною домішкою золи, насичене уламками ліпного посуду, від 1,0 до 1,20 м — глиняний затік, що спадав язиком, від 1,20 до 1,80 м — чорноземне заповнення з вугликами, золою та матеріальними залишками у вигляді уламків ліпного посуду.

Яма 5 (рис. 1, 7) виявлена поза межами траншеї розкопу на відстані 38 м на південний захід від краю розкопу. Яму зафіксовано під час прокладання траншеї газопроводу. Північно-західний сектор був зритий. Яма мала округлу форму і діаметр 1,25 м у верхній частині, 1,50 м — по дну. Прямі стінки ями з глибини 0,80 м переходили у підбій. Висота підбою — 0,30 м, ширина — 0,25 м. Глибина ями від рівня сучасної денної поверхні — 1,10 м. Заповнення ями — чорноземне з незначною домішкою золи, насичене уламками ліпного посуду.

Основним речовим матеріалом, виявленим у культурному шарі та в комплексах, є вироби з глини, переважно ліпний посуд, серед якого найінформативніші верхні частини слабкопро-

фільованих та профільованих ліпних горщиків. Верхні частини горщиків орнаментовані переважно пальцевими вдавненнями по краю та наскрізними проколами, рідше окремо наскрізними проколами чи пальцевими вдавненнями (рис. 2, 1, 2, 5, 6). Виявлено розвал ліпного горщика з 73 фрагментів. Реставрувати горщик повністю неможливо через брак фрагментів. Ті частини, які вдалося склеїти, дають змогу зробити графічну реконструкцію за методикою М.П. Грязнова (рис. 3). Горщик орнаментований косими насічками, зробленими паличкою по краю вінця, та наскрізними проколами, що відрізняє його від інших знайдених фрагментів верхніх частин. Висота горщика — 32 см, діаметр верхньої частини — 20 см, діаметр шийки — 18 см, діаметр тулуба — 28 см, діаметр дна — 13 см.

Знайдено багато фрагментів нижніх частин горщиків, денця яких сформовані з виділеною закраїною, але є й без неї (рис. 2, 3, 4). На денцях трапляються відбитки зерен. Меншою кількістю представлені верхні частини ліпних мисок, серед яких є миски з дещо загнутим усередину краєм, та один фрагмент з прямим зрізаним краєм, загнутим усередину під кутом майже 90° (рис. 2, 7—9). Уламки мисок неорнаментовані. Виявлена кераміка за технологічними характеристиками погано випалена, здебільшого має жовту/цегляну поверхню,

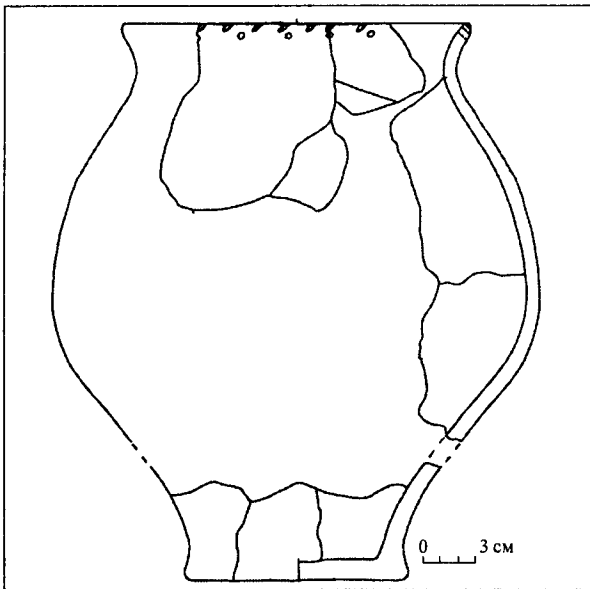


Рис. 3. Графічна реконструкція розвалу ліпного горщика з розкопу поселення скіфського часу «Введенка»

у глиняному тісті — домішки дрібного шамоту та піску.

Серед виробів з глини знайдено також два глиняних прясла (рис. 2, 10, 11), глиняну намистину (рис. 2, 12), фрагмент кульової посудинки, мініатюрний предмет (рис. 2, 13, 14) та мініатюрну фігурку тварини з обламаними кінцівками (рис. 2, 16). Знайдено також одну стінку античної амфори (центр встановити неможливо). Серед металевих предметів виявлено тільки залізну панцирну пластинку з двома отворами (рис. 2, 15).

Крім того, на поверхні поля знайдено залізне вістря стріли (зрізень), що належить до золотоординського часу (рис. 2, 17).

Через охоронну мету розкопок не вдалося провести масштабні дослідження на найбільш насичених матеріальними залишками ділянках. Однак все ж можна відмітити три відрізки з насиченим культурним шаром та комплексами, що з високою ймовірністю свідчать про існування десь поблизу давніх садиб та про безсистемну садибну забудову. Виявлені господарські ями поза встановленими орієнтовними межами поселення є або винесеними комплексами, або частинами окремих давніх садиб.

У цілому отримані матеріали не дають змоги обмежити час існування поселення в межах скіфської доби за браком датувального матеріалу.

Загалом охоронні дослідження на поселенні «Введенка» надають допоміжну інформацію для вивчення історії племен скіфського часу Дніпро-Донського Лісостепу.

Поселення «Люботин (вул. Цюлковського/8 Березня)» по вул. 8 Березня у м. Люботин Харківської області вже досліджувалося в 2006 р. Восени 2007 р. дослідження цього поселення продовжено (керівник І.В. Голубєва).

Земельна ділянка, на якій проводились дослідження, знаходиться за адресою вул. 8 Березня, 1-м у м. Люботин Харківської області. Вона розміщена на пологому схилі з невеликим ухилом у північному напрямку, в зоні житлової забудови під городами і знаходиться поза межами зольників. З півночі та сходу до городів, на яких розміщена ділянка, примикає приватний сектор, із заходу та півдня — вільна від забудови територія, що планується під багатоповерхову забудову.

Загальна площа розкопу 2 становить 34 м<sup>2</sup>. Потужність культурного шару — 0,25–0,30 м. Він являє собою розораний перевідкладений чорноземний ґрунт з уламками давнього ліпного посуду та кісток тварин. Від глибини 0,25/0,30 м і до 0,60 м — похований ґрунт з окремими фрагментами кераміки та кістками тварин, нижче 0,60 м — материковий суглинок.

Слід зауважити також, що індивідуальні знахідки в розкопі відсутні. Цей факт можна пояснити тим, що розкоп розміщувався поза межами зольників. Крізь розкоп у квадратах проходив кабель зв'язку, чим порушено культурний шар.

У розкопі виявлено залишки тимчасового вогнища. Воно читалося завдяки залишку перепеченого ґрунту нерівної форми на глибині 0,35 м. Його пляма, що залишилась, була 0,35 м завширшки та 0,80 м завдовжки. Знахідок у вогнищі немає.

Основний речовий матеріал виявлено у розкопі 2 — уламки ліпного посуду, представлені незначною кількістю та дуже малими фрагментами, що не дає змоги провести класифікацію та статистичні підрахунки керамічного комплексу поселення (рис. 4, 1–16). Найпоширенішою категорією посуду є ліпні горщики. Їх знайдено у вигляді уламків вінець, стінок та нижніх частин слабопрофільованих та профільованих горщиків (рис. 4, 1–7, 9–16). Вінець їх прикрашені пальцевими вдавленнями по краю та наскрізними проколами (рис. 4, 1–7), знайдено також два фрагменти, орнаментовані по краю вінця глибокими нігтьовими вдавленнями (рис. 4, 9, 10). Крім горщиків знайдено один фрагмент бортика ліпної миски з виступаючими закраїнами всередину та назовні (рис. 4, 8). Такий тип мисок на пам'ятках

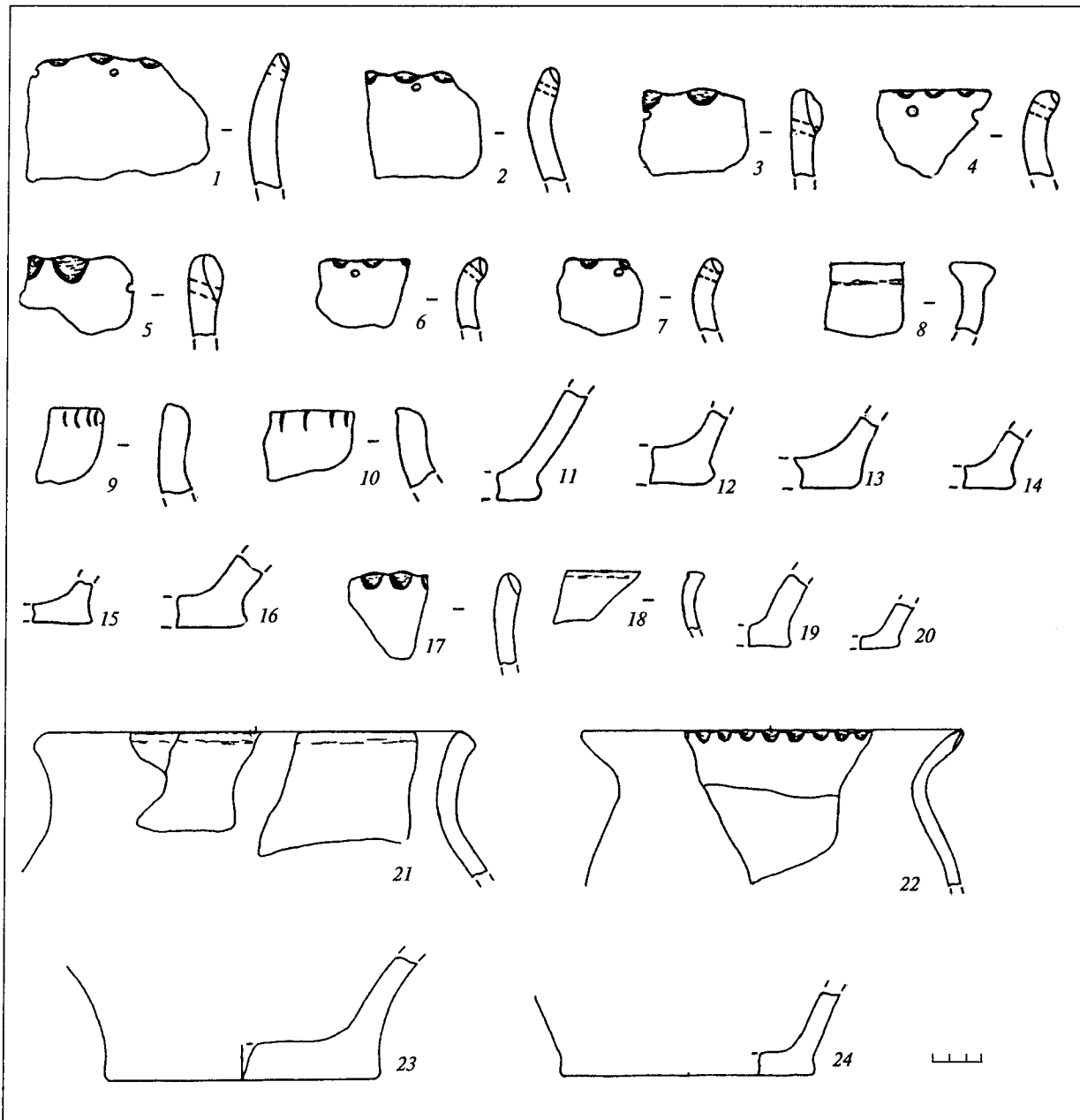


Рис. 4. Фрагменти ліпної кераміки скіфського часу з м. Люботин Харківської області (1–16 — поселення «Люботин (вул. Цюлковського/8 Березня)»; 17–24 — «Люботин (Військова)»)

лісостепової частини басейну Сіверського Дінця з'являється і стає домінуючим у пізньоскіфський час. Весь знайдений посуд має грубу поверхню сірого та жовтого кольору (нерівномірно випалений), виготовлений з глини з домішками шамоту й піску.

У результаті проведеного дослідження виявлено тимчасове вогнище скіфського часу та керамічний і остеологічний матеріал доби раннього заліза.

Поселення скіфського часу «Люботин (Військова)» по вул. Військовій, 32 у м. Люботин Харківської області виявлене В.М. Окатенком під час

здійснення наукової археологічної експертизи в серпні 2007 р. У листопаді — грудні 2007 р. розпочато охоронні розкопки (керівник І.В. Голубева).

Земельна ділянка, на якій проводились дослідження, знаходиться на пологому схилі з ухилом у південному напрямку, поверхня рівна, задернована, на ній ростуть реліктові дуби. Вона розміщена в зоні приватної житлової забудови.

Загальна площа розкопу 1 становить 80 м<sup>2</sup>. Потужність культурного шару — 0,25–0,30 м, він являє собою слабкогумусований перевідкладений чорноземний ґрунт з уламками давнього ліпного посуду та кісток тварин, шмат-

ками обмазки й сучасними будівельними уламками. Починається з рівня сучасної денної поверхні. Від глибини 0,25/0,30 м і до 0,60 м — похований ґрунт з окремими фрагментами кераміки та кістками тварин, нижче 0,60 м — материковий суглинок.

Слід зауважити також, що індивідуальних знахідок у розкопі немає. Ймовірно, ділянка знаходиться на околиці поселення, оскільки культурний шар не потужний і слабконасичений. У межах дослідженої площі виявлено невелику за розмірами яму та два розвали ліпних горщиків скіфського часу. В кількох місцях культурний шар було зруйновано сучасними траншеєю та ямою.

У розкопі виявлено невелику яму 1, що фіксувалась чорноземним заповненням на фоні суглинку на глибині 0,45 м. Яма, округла в плані, мала діаметр 0,90 м і глибину 0,55 м від рівня сучасної денної поверхні. Стінки вертикальні, знахідок у заповненні немає.

Речовий матеріал скіфського часу в розкопі представлений виключно уламками ліпного посуду. Незначна кількість та дрібні фрагменти не дають змоги дати широку характеристику керамічного комплексу поселення. Основна маса виявленого матеріалу походить з двох неповних розвалів посуду, виявлених у центральній частині розкопу (розвали 1 і 2).

Розвал 1 — горщикоподібна товстостінна посудина (очевидно, тарного призначення), з

дещо відігнутим краєм та профільованим тулубом, дно має невелику закраїну назовні (рис. 4, 21, 23). Зафіксований на глибині 0,20 м. Усього виявлено 61 фрагмент, з яких вдалося склеїти фрагмент верхньої частини.

Розвал 2 — ліпний горщик зі слабкопрофільованим тулубом, звуженою шийкою та відігнутим назовні вінцем (рис. 4, 22, 24). Зафіксований на глибині 0,25 м. Усього виявлено 23 фрагменти, з яких вдалося склеїти фрагмент верхньої частини, вінця якого прикрашені пальцевими вдавленнями по краю.

Весь знайдений посуд має грубу поверхню темно-сірого (розвал 2) та жовтого (розвал 1) кольору (нерівномірно випалений), виготовлений з глини з домішками шамоту й піску.

У результаті проведеного дослідження виявлено невелику за розмірами яму та керамічний і остеологічний матеріал доби раннього заліза. Незначна кількість матеріалу та відсутність комплексів поки що не дають змоги робити узагальнювальні висновки щодо виявленого поселення.

У ході археологічних досліджень поселень скіфського часу в м. Люботин отримано новий речовий матеріал, що розширює уявлення про ці пам'ятки. Проте незначний обсяг робіт і відсутність цілих форм, датувальних матеріалів та археологічних комплексів, що зумовлено характером охоронних робіт, не дають змоги поки що надати узагальнювальну характеристику поселень.

