

# АРХЕОЛОГІЧНІ ДОСЛІДЖЕННЯ В УКРАЇНІ

2008

ВИДАЄТЬСЯ ЩОРІЧНО. КИЇВ



## ЗМІСТ

<i>Від редакційної колегії</i> .....	6
БЕРЕСТ Р. Я. Основні результати рятивних археологічних досліджень на поселенні липицької культури поблизу Ганачівки у 2008 р. ....	7
БЛЯЄВА С.О., БОЛТРИК Ю.В, КАРАШЕВИЧ І.В., ФІАЛКО О.Є. Про роботу Південної Середньовічної експедиції у 2008 р. ....	9
БРОВЕНДЕР Ю.М., ЗАГОРОДНЯ О.Н., КЛЮЧНЕВА И.Н. Исследование памятников Картамышского археологического микрорайона в Донбассе .....	12
ВАХТИНА М.Ю., СТОЛЯРЕНКО П.Г. О работе Порфмийского отряда Боспорской археологической экспедиции Института истории материальной культуры РАН в 2008 г. ....	15
ВНУКОВ С.Ю. Исследования городища Кара-Тобе под г. Саки в 2008 г. ....	17
ВОРОНОВ С.О., РЕЙДА Р.М., ВАХОНЄЄВ В.В. Глибоководні дослідження Міжнародної підводно-археологічної експедиції біля південного узбережжя Криму .....	19
ГОЛУБЄВА І.В. Археологічні дослідження середньовічних пам'яток Харкова у 2008 р. ....	21
ГОЛУБЄВА І.В. Археологічні дослідження Цареборисівської фортеці у 2008 р. ....	24
ГОРБЕНКО К.В. Раскопки укрепленного поселения Дикий сад эпохи поздней бронзы в 2007 г. ....	26
ГОТУН І.А. Новий етап досліджень старожитностей Софіївської Борщагівки .....	30
ГОТУН І.А., КАЗИМІР О.М. Багатошарове поселення між Ходосівкою та Лісниками за результатами робіт 2008 р. ....	33
ГОТУН І.А., КАЗИМІР О.М. Розвідкові роботи на території Ходосівського археологічного комплексу .....	37
ГОТУН І.А., СУХОНОС А.М., КАЗИМІР О.М. Продовження робіт на селищі Ходосівка-Рославське на Київщині .....	40
ЕГОРОВА Т.В., ПОПОВА Е.А., КОВАЛЕНКО С.А., БЕЛОВИНЦЕВА Н.И. Исследования Крымской археологической экспедиции МГУ в окрестностях г. Евпатория в 2008 г. ....	47
ЗАГОРОДНЯ О.Н., БРОВЕНДЕР Ю.М., СКИБА В.М. Исследование памятника раннего средневековья на Луганщине .....	49



К.Ю. Пеляшенко, О.О. Крютченко

## ДОСЛІДЖЕННЯ НА ГОРОДИЩІ СКИФСЬКОГО ЧАСУ БІЛЯ с. ЦИРКУНИ НА ХАРКІВЩИНІ У 2008 р.

*The paper presents the results of 2008 excavations at the Scythian time hill-fort near Tsyrukuny village of Kharkiv Oblast. The works concentrated at two lots: at the Trench 6, in a cultural layer of a south-eastern part of the First yard, and at the Trench 8, in a line of a rampart and a ditch in the north-eastern area of the First yard. Obtained results allow the authors to propose a new date of the hill-fort foundation and to trace the dynamics of its development.*

Навесні та влітку 2008 р. спільна експедиція Слобідської археологічної служби та історичного факультету Харківського національного університету ім. В.Н. Каразіна продовжила розкопки на Циркунівському городищі скифського часу (керівник розкопок К.Ю. Пеляшенко, керівник студентської археологічної практики Ю.В. Буйнов). Роботи зосереджувалися на двох ділянках: розкопах 6 та 8 (рис. 1).

Розкоп 6, закладений у південно-східній частині «Першого двору» городища, неподалік південної оборонної лінії, продовжував траншею 2005 р. (розкопки Д.С. Гречка). Загальна розкрита площа 60 м<sup>2</sup>: три траншеї та одна прирізка орієнтовані за лінією схід—захід. Стратиграфія у різних частинах розкопу відрізняється. У центральній та північно-західній характер нашарувань подібний до основної частини городища: від 0 до 0,05—0,10 м — шар лісового дерну, від 0,05—0,10 до 0,40—0,50 м — культурний шар (чорноземний ґрунт, насичений знахідками), від 0,40—0,50 м — рівень давньої поверхні (суглинок), у якому ще фіксуються поодинокі знахідки; суглинок поступово (через 0,10—0,15 м) переходить у материкову глину. У південно-східній частині (ближче до валу) зафіксовано іншу стратиграфію: від 0 до 0,05—0,10 м — шар лісового дерну, від 0,05—0,10 до 0,30—0,40 м — культурний шар (чорноземний ґрунт, насичений всілякими рештками), від 0,30—0,40 до 0,80—1,10 м — шар золистого ґрунту, також насиченого залишками. Цей шар

різко переходить у материк. На підставі стратиграфічних та планіграфічних спостережень з'ясовано, що у південно-західній частині розкопу розкрито частину виїмки перед валом, що проходила паралельно до оборонних споруд.

На всій площі розкопу зафіксовано вісім комплексів. Серед них дві стовпові ями (3 та 9), заглиблені у материк на 0,20—0,40 м і по 0,40 м у діаметрі, вогнище і яма перед ним з південного боку (яма 2). Яма 2 мала підвальну в плані форму (1,0 × 1,6 м), глибину 1,8 м від рівня сучасної поверхні і підбою у нижній частині. Чотири ями мали господарське призначення (4, 5, 7 і 8). Яма 4 округлої в плані форми, глибина 0,60 м від рівня сучасної поверхні, стінки прямі, південна частина порушена грабіжницьким розкопом. Західний край ями 5 теж порушений грабіжниками, східний — корінням великого дерева, тому встановити її розміри не вдалося, найбільша глибина від рівня сучасної поверхні 1,56 м. Яма 7 мала округлу в плані форму і прямі стінки, розміри 0,70 × 0,80 м та глибину 0,92 м від рівня сучасної поверхні. Яму 8 досліджено тільки у західному секторі. Її глибина від рівня сучасної поверхні 1,75 м, стінки з підбоями. У північно-східній частині розкопу зафіксовано частину заглибленого у материк приміщення зі стовповою ямою у південно-східному кутку (яма 6). Встановити розміри та конструкцію приміщення не вдалося, оскільки над ним росте велике дерево з густою кореневою системою, а північно-східна частина знищена воронкою.

Речовий матеріал представлений здебільшого виробами з глини, переважно ліпним посудом: уламки горщиків, мисок, тарного посуду. Реконструються дві маленькі посудини. Окрім цього, знайдено глиняні прясла і уламки глиняних конусів. Культурний шар досить

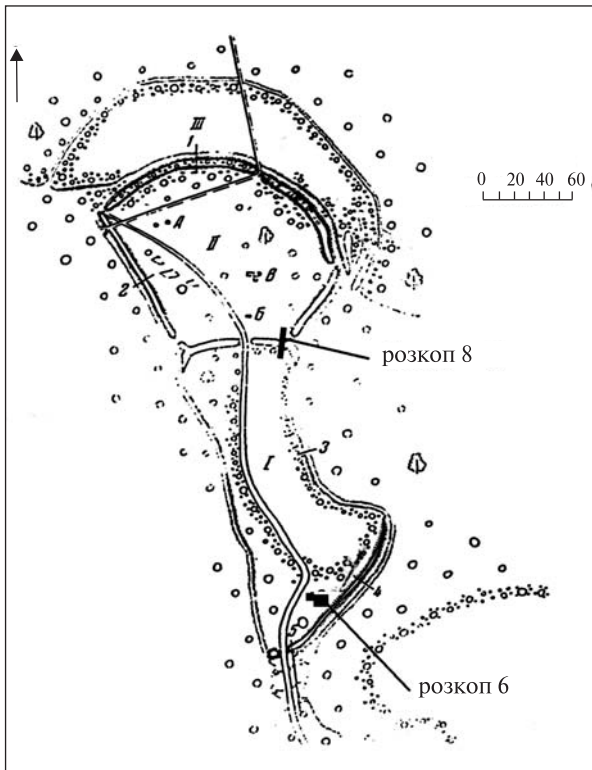


Рис. 1. Циркунівське городище. План (за Б.А. Шрамком) з нанесенням місця розкопів

насичений фрагментами античних амфор, а також кістками тварин. Серед виробів з кістки слід вказати на дві проколки, одна з яких із просвердленим отвором. Вироби з металу представлені лише уламками стінок бронзових котлів та фрагментом залізного ножа. Стратиграфічні спостереження у розкопі 6 дозволяють виділити на території «Першого двору» Циркунівського городища матеріали кінця VI — початку V ст. до н. е., тоді як результати досліджень минулих років обмежували час існування городища серединою V—IV ст. до н. е. Знахідки середньоскіфського часу представлені уламками ліпних горщиків, орнаментованих наліпними розчленованими пальцевими вдавленнями валиками, розташованими на шийці, по плічку або по краю вінця (рис. 2, 2—5). Окрім цього, знайдено фрагмент вінця з ручкою хіоської амфори (рис. 2, 1), що за основними ознаками датується кінцем VI — першою чвертю V ст. до н. е. Стратиграфічно ці матеріали виявлено у нижній частині золистої засипки виїмки перед валом у східній частині розкопу.

Таким чином, нові дослідження на городищі біля с. Циркуни дозволяють висунути нову дату заснування городища: кінець VI — початок V ст. до н. е.

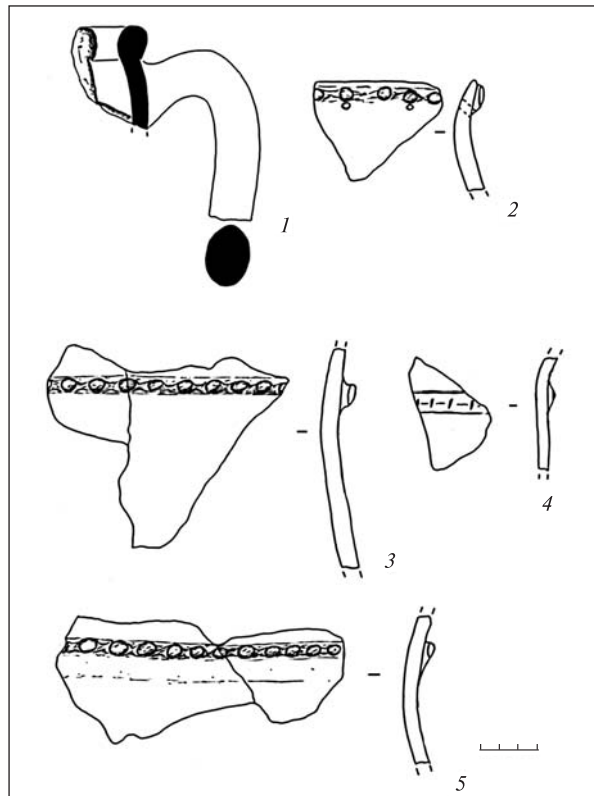


Рис. 2. Знахідки з культурного шару кінця VI — початку V ст. до н. е.

Розкоп 8 (розріз валу та рову) закладено у північно-східній частині «Першого двору». Він являв собою траншею  $20 \times 2$  м, орієнтовану перпендикулярно до лінії укріплень. Метою дослідження було отримати інформацію про призначення головного двору у системі укріплень та простежити зміни стратиграфічних нашарувань, пов'язаних з періодами зведення, функціонування та загибелі оборонних споруд.

Попередньо на обраній ділянці зроблено інструментальну зйомку поверхні та встановлено центральний репер — найвищу точку валу, який являв собою насип заввишки до 1 м, глибина рову 2,1 м від репера (–1,1 м від рівня сучасної поверхні).

Розтин укріплень показав щонайменше чотири будівельних періоди. Перед початком будівництва на обраній для зведення валу ділянці була випалена вся рослинність. Над похованим ґрунтом чітко фіксується тонкий (до 0,05 м) прошарок вуглин чорного кольору. Потім викопано траншею завширшки 1 м у верхній частині та 0,2 м у нижній (заглиблена в материк на 0,2 м), що проходила уздовж майбутнього валу з боку городища. Далі було викопано рів, який чітко простежувався за стратиграфією та мав у перетині підтрикутні обриси. На дні виявлено

невеликий майданчик 0,6 м завширшки. Він заглиблений у материк на 2,3 м (–3,8 м від центрального репера). Земля, вийнята з рову, стала основою валу. Стратиграфічно цей прошарок простежувався як глиняна лінза з домішками чорнозему.

З часом цей рів замулився. Потужність на шарувань становила 1,8 м. Попередній вал став основою для насипу другого будівельного горизонту. Крім того, варто відзначити відсутність у валі будь-яких натяків на залишки деревини.

Рів другого будівельного періоду був на відстані 2 м від першого і, напевно, теж мав трикутну в перетині форму. Його східна частина пошкоджена земельними роботами третього будівельного періоду. Частина ґрунту з нього була використана на досипку валу, інша склала частину нового бойового майданчика. Цей рів був заглиблений на 3,8 м, на дні був майданчик завширшки 1 м. З часом вал, основу якого тепер складала суміш різних ґрунтів, оплив. Частину замулення було вичищено, але не по всій глибині. Потім рів знову замулився. З цим пов'язується початок третього будівельного періоду.

Рів третього будівельного періоду був викопаний на незначній відстані від попереднього та прорізав його. Він був заглиблений на 4,1 м від центрального репера. На дні простежено

невеликий майданчик 0,7 м в довжину. Його форму визначити важко, адже верхній контур майже повністю зруйнований наступним будівельним періодом.

Останній, четвертий, рів заглиблений на 4,7 м від центрального репера, його ширина у верхній частині складала 5 м. Він теж мав у перетині трикутну форму. Викид з нього було використано для подовження та планування бойового майданчика. Заповнення останнього рову складається з багатьох лінзоподібних прошарків змішаного ґрунту, насиченого побутовим сміттям на глибину до 2 м. Цей факт свідчить, що рів четвертого будівельного періоду припинив своє функціонування та використовувався як сміттева яма.

Доказом цього є верхній гумусовий прошарок завтовшки 0,2–0,5 м, який фіксується по всій довжині траншеї та досить добре насичений знахідками. Інтерпретується він як культурний шар, що накопичився після припинення функціонування лінії укріплень «Першого двору».

Таким чином, дослідження системи оборонних споруд на вказаній ділянці дозволили простежити динаміку розвитку фортеці: спочатку мешканці заснували невелике городище, укріплене земляними валами лише з напольної сторони; згодом площу було збільшено та зведено потужнішу лінію укріплень.

