

античного мира, где амазонки воспринимались как служительницы Великой богини и олицетворяли связи с загробным миром. Вероятно, эти изображения иллюстрировали какие-то местные варианты мифов об амазонках, не сохранившиеся в литературных источниках. Сцены амазономехии имели широкое распространение и отображали художественные ориентиры и предпочтения как эллинов и римлян, так и варварского населения.

O.Ye. Fialko

SCENES OF AMAZONOMACHY AND GRIFFINOMACHY IN ANCIENT GREEK TOREUTICS

Among a large variety of Ancient Greek works of art production, the works of toreutists form a relatively small series. Usually, these items are quite original and outstanding. Particular group is comprised by metal specimens with mythological and historic scenes on military themes in their ornamentation. Among the most favourite and popular personages the ancient craftsmen often preferred images of the Amazons.

Scenes of fight with the Amazons are presented in works of toreutics in two variants: griffinomachy and amazonomachy. The former is depicted on the well-known golden kalathos from Velyka Blyznytysya and on the overlay from Zhyrnyi barrow; the latter is depicted on the series of identical decorations of a horse bridle from Velyka Blyznytysya, on sheaths of swords from Chortomlyk, Chayan, and Vosmyi Pyatybratnyi barrows, on the silver pot from Rohozenskyi heard, and on the ornamental plates and overlays of various purpose found in diverse sites. Items decorated with scenes of amazonomachy and griffinomachy undoubtedly were prestigious, though there are well known instances of secondary usage of relieves with scenes of amazonomachy (because of breakage or for other reasons).

The chronology and the territory of dissemination of works of art with scenes of griffinomachy and amazonomachy are somewhat different. Scenes of griffinomachy are more typical for artworks of the periphery of Ancient Greek world where the Amazons were perceived as priestesses of the Great Goddess and embodied the relations with the other world. Perhaps, these depictions illustrated some local versions of myths about the Amazons which have not preserved in the written sources. Scenes of amazonomachy were common and reflected artistic guidelines and preferences of both the Hellenes and the Romans, and the barbaric population.

В.С. Аксьонов

ПОХОВАННЯ 472 НЕТАЙЛІВСЬКОГО МОГИЛЬНИКА САЛТІВСЬКОЇ КУЛЬТУРИ

Публікація подає матеріали одного з поховань Нетайлівського могильника салтівської культури, котре містило імітацію золотого візантійського соліда.

Ключові слова: салтівська культура, Нетайлівський могильник, поховання, візантійський солід.

У старожитностях салтівської культури другої половини VIII — першої половини X ст. доволі часто трапляються куфічні арабські срібні монети, здебільше перетворені на підвіски з пробитим отвором або припаяним вушком (Иченская 1983, с. 145—146, табл. 5, 6; Жиронкина, Цитковская 1996, с. 367—368, табл. 2). Візантійські золоті монети та їхні індикації характерніші для пам'яток, що передують салтівським старожитностям, типу Соколовської балки, котрі датуються серединою VII — серединою VIII ст. (Безуглов, Науменко 1999; Иванов 2000, с. 13; Комар 2009, с. 303—304, рис. 3, 1), хоча іно-

ді трапляються в ямних похованнях — 164 Б і 249 Нетайлівського могильника (Жиронкина, Цитковская 1996, с. 367, табл. 2; Крыганов 1998, с. 10, табл. VIII) і катакомбах — поховання 14 Старо-Салтівського та 69, 92 і 131 Дмитрівського могильників (Плетнева 1989, с. 111, рис. 58; Аксенов 1999, с. 141) лісостепового варіанту салтівської культури. Тож кожна нова подібна знахідка викликає інтерес у вчених.

У 2008 р. при розкопках Нетайлівського могильника (с. Металівка Вовчанського р-ну Харківської обл.) спільною експедицією Харківського історичного музею, Харківської державної академії культури та Східноукраїнської філії Міжнародного Соломонова університету під

© В.С. АКСЬОНОВ, 2011

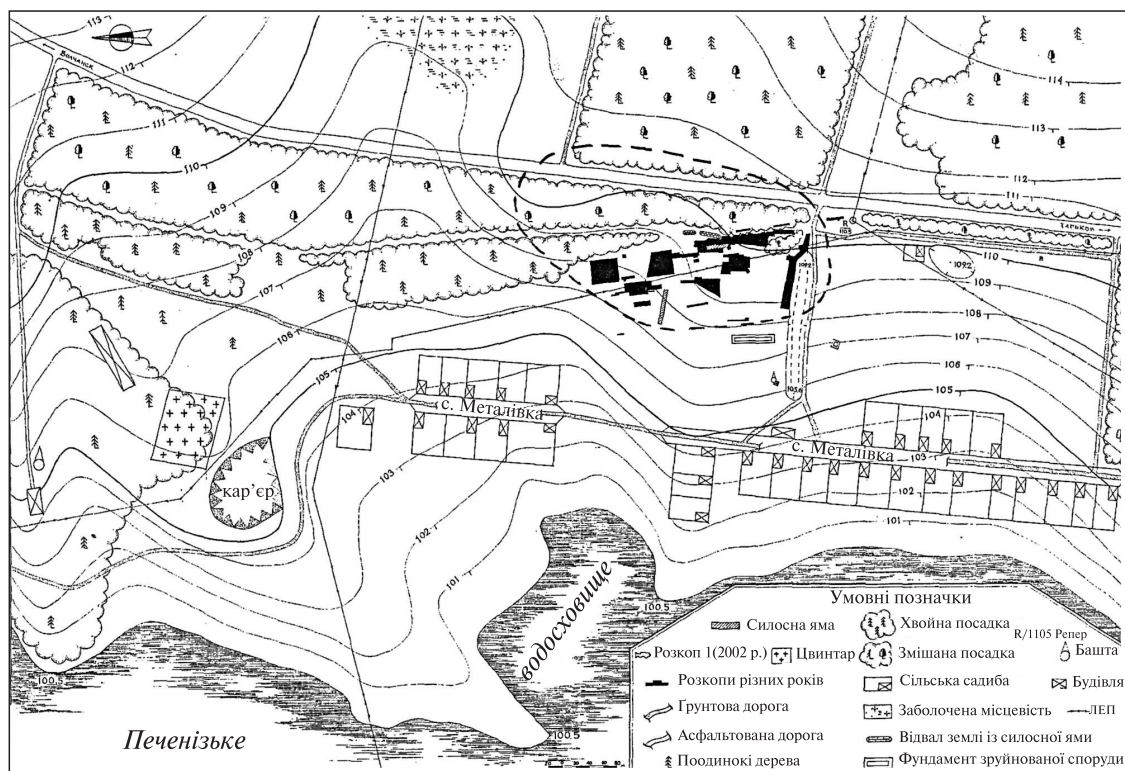


Рис. 1. Нетайлівський могильник. Ситуаційний план

керівництвом автора досліджене поховання 472, інвентар котрого дуже важливий для висвітлення проблеми формування салтівського культурного комплексу.

Нетайлівський могильник розташований на краю першої надзаплавної тераси лівого берега р. Сіверський Донець (сучасне Печенізьке водосховище) за 100 м від східної околиці с. Металівка та за 500 м на схід від берега водосховища (рис. 1). Його відкрила 1959 р. і досліджувала у 1959—1961 рр. експедиція Інституту археології АН УРСР під керівництвом Д.Т. Березовця (Березовец 1962), а у 1991—2002 рр. — експедиція під керівництвом харківського археолога А.В. Криганова (Крыганов 1993; 1993а; Крыганов, Чернигова 1993; Жиронкина, Цитковская 1996; 2004). У 1993 р. охоронні роботи на могильнику провадила експедиція Харківського історичного музею під керівництвом автора (Аксенов 2006), а в 2002 і 2003 рр. одночасно з експедицією А.В. Криганова тут працювала експедиція Східноукраїнської філії Міжнародного Соломонова університету та Міжнародного центру хозарознавства під керівництвом В.К. Михеева. У 2004 р. вивченням пам'ятки одночасно займалися експедиції Інституту археології НАН України під керівництвом О.В. Комара (Комар 2008), під керівництвом А.В. Криганова та Східноукраїнської філії Міжнародного Соломонова університету та Міжнародного цен-

тру хозарознавства під керівництвом В.К. Михеева (Аксенов, Михеев 2005; Аксенов, Хоружая 2005, с. 182—198). Загальне керівництво двома останніми експедиціями здійснювалося доцентом Харківського педагогічного університету ім. Г. Сковороди В.В. Колодою (Колода, Крыганов 2005). Від 2006 р. роботи на могильнику провадяться спільною експедицією Харківського історичного музею та Харківської державної академії культури. Загалом на могильнику (враховуючи 124 могили, досліджені експедицією Д.Т. Березовця) відкрито 498 поховань.

Поховання 472 здійснене в ґрунтовій ямі, контури якої зафіксовані на глибині 0,75 м від рівня сучасної поверхні. Західна частина могили потрапила в розкоп «чорних» археологів. Грабіжники майже сягли дна поховання (глибина розкопу 2,5—2,7 м). На момент дослідження він використовувався мешканцями с. Металівка як смітник. Заповнення розкопу та західної частини могили було представлене змішаним чорно-сірим суглинком з вмістом сучасного сміття — пластикові та скляні пляшки, пластикові пакети тощо. Встановлено, що верхня частина могили мала в плані форму овала, орієнтованого вздовж лінії схід—захід з незначним відхиленням — азимут 100° (рис. 2, 1). Розміри незруйнованої сучасними грабіжниками частини ями становили 1,9 × 1,9 м. Запо-

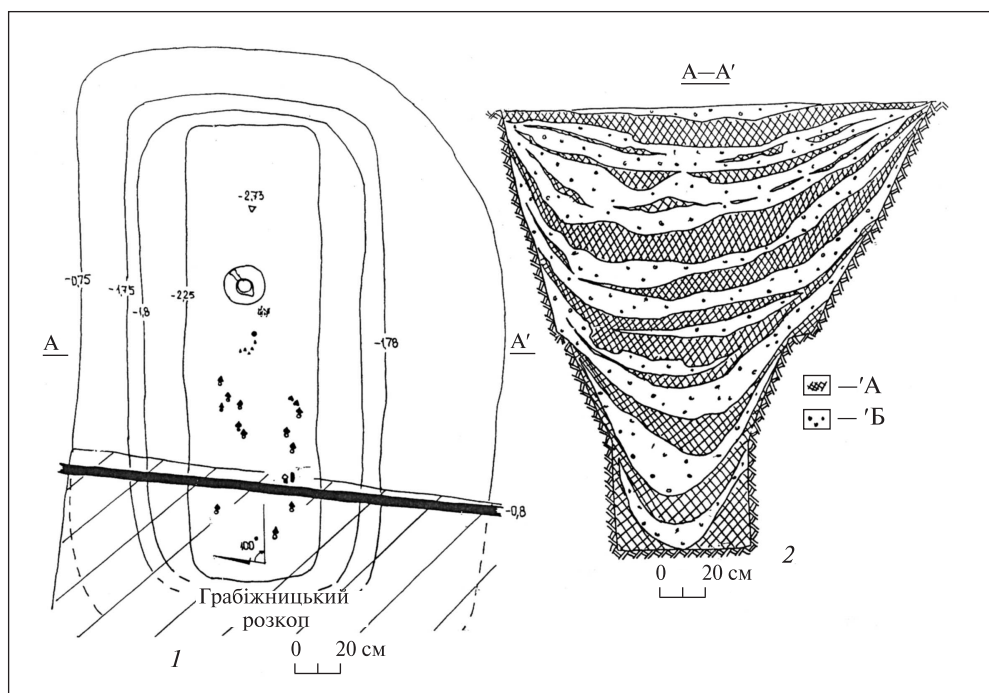


Рис. 2. Поховання 472: 1 — план; 2 — профіль могили (А — темно-сірий супісок; Б — світло-жовтий пісок з домішкою світло-сірого супіску)

влення її складалося з шарів темно-сірого супіску, що чергувалися поміж собою (рис. 2, 2), і суміші світло-жовтого материкового піску з незначними домішками темно- і світло-сірого супіску. Потужність шарів від 0,50 до 20,0 см. Спостерігалось прогинання шарів у напрямку дна могили. Біля дна шар темно-сірого ґрунту розташовувався вздовж бортів могили, центральна ж частина ями вздовж була заповнена шаром світло-жовтого піску з незначною домішкою світло-сірого супіску. В заповненні могили, що складалося переважно з темно-сірого супіску, знайдені фрагмент стінки салтівського кухонного горщика та фрагмент стінки ранньосередньовічної амфори (рис. 3, 1, 2). Стратиграфія заповнення могили не вказує на сліди навмисного проникнення до неї в давнину.

Стіни могили були скошені до дна. На глибині 1,75—1,78 м від сучасної поверхні вздовж стін ями простежені заплечики завширшки 0,06—0,12 м. Від рівня розташування заплечиків і до глибини 2,25 м стіни могили так само були скошені до дна. На глибині 2,25 м вони переходили в поховальну камеру з вертикальними стінами. В плані вона мала форму прямокутника з заокругленими кутами розміром $2,04 \times 0,58$ м. Дно на глибині 2,73 м від сучасної поверхні.

Решток кістяка людини не зафіксовано (рис. 2, 1), що пов'язано з гідрологічною ситуацією на території могильника (Аксенов 2006,

с. 59—60). Поховальний інвентар представлений: за 0,64 м від східної стіни ями, майже в центрі, стояв столовий глек, розвернутий носиком-зливом у південно-західний кут могили (рис. 3, 9); на захід від нього зафіксовано дерев'яний тлін, серед якого були фрагменти металевої оббивки вінець дерев'яної посудини (рис. 3, 3, 4); на відстані 0,12 м на захід від глека знайдена золота імітація візантійської монети з пробитим отвором для підвішування (рис. 4); поряд з нею зафіксовано кілька людських зубів дуже поганої збереженості, а на захід від них, уздовж обох бокових стін ями, на відстані 0,15—0,20 м (північна стіна) та 0,07—0,10 м (південна стіна), були розкидані металеві деталі від паска (15 екз.). Набір складався з пряжки (рис. 3, 5), наконечника паска (рис. 3, 8) і 13 бляшок — двох серцеподібної форми (рис. 3, 6) та одинадцяти з рухомим кільцем у нижній частині щитка (рис. 3, 7). Наконечник паска та пряжка розташовувалися поряд, за 1,56—1,57 м від східної та 0,13—0,16 м від південної стін могили. За 0,08 м на захід від них лежав залізний черешковий ніж (розсипався при вийманні), спрямований вістрям до західного краю могили.

Інвентар поховання 472 нечисленний, проте дуже показовий.

Глек має кулястий тулуб, високе горло та відігнуті вінця з коротким носиком-зливом (рис. 3, 9) і еліпсоподібну в перетині ручку. Зовнішня поверхня сірого, місцями світло-бурого

кольору, заглажена у вертикальному напрямі. Перехід тулуба до горла прикрашений рельєфним орнаментом у вигляді широкої смуги з трьох гранованих горизонтальних пружків. Посередині тулуба проходить горизонтальна канелюра. Висота глека 24,5 см, максимальний діаметр тулуба 20,5 см, дещо — 13,5 см. Глек має численні аналогії, поширені в салтівських старожитностях басейну Сіверського Дінця (Аксенов 1999, рис. 8, 6; Хоружая 2009, рис. 14, 1, 6).

Пряжка від паска — срібна, лита, трикутно-рамчата з язичком на шарнірному з'єднанні та щитком п'ятикутної форми (рис. 3, 5). Поле щитка прикрашене рослинним орнаментом з трьох квіток лотоса, розташованих послідовно від рамки до кінчика щитка. На зворотному боці щитка за допомогою шпеника прикріплена тонка неорнаментована пластина п'ятикутної форми. Висота пряжки 4,1 см, ширина рамки 2,1 см, щитка — 1,5 см. Подібні пряжки знайдені в катакомбах 23 і 143 Дмитрівського могильника (Плетнева 1989, рис. 86), у катакомбі 4 (розкопки 1948 р.) Верхньо-Салтівського могильника (Семенов-Зусер 1948, с. 38), у катакомбі 55 Верхньо-Салтівського могильника IV (Аксенов 2000, табл. XVI, 16), у похованнях 166 могильника Червона Гусарівка (Михеев 1998) і 252 та 273 могильника Суха Гомольша (Аксенов, Михеев 2006, рис. 65, 1; 69, 39).

Бляшки (2 екз.) — срібні, литі, серцеподібної форми (рис. 3, 6). Їхнє тло прикрашене зображенням квітки лотоса з двома парами нижніх пелюсток і центральною трипелюстковою квіткою на довгій трикутній стеблині. На зворотному боці — три шпеника для прикріплення до м'якої основи. Висота бляшок 1,5 см, ширина — 1,4 см. Бляшки цього типу знайдені в катакомбах 21, 55, 72 і 119 Дмитрівського могильника (Плетнева 1989, рис. 85; 86; 88), у похованні 52 Нетайлівського некрополя (Пархоменко 1983, рис. 7, 5), похованні 166 могильника Червона Гусарівка (Михеев 1998). Штамповані бляшки, подібні до знайдених у похованні 472, виявлені в катакомбі 12 Старо-Салтівського могильника (Аксенов 1999, рис. 2, 17).

Бляшки (11 екз.) — срібні, литі, фігурні з масивною петелькою в нижній частині щитка, в яку вставлене рухоме кільце (рис. 3, 7). Поле щитка прикрашене зображенням квітки лотоса з двома парами нижніх пелюсток і центральною трипелюстковою квіткою на довгій трикутній стеблині. На зовнішньому нижньому краї рухомого кільця знаходиться невелич-

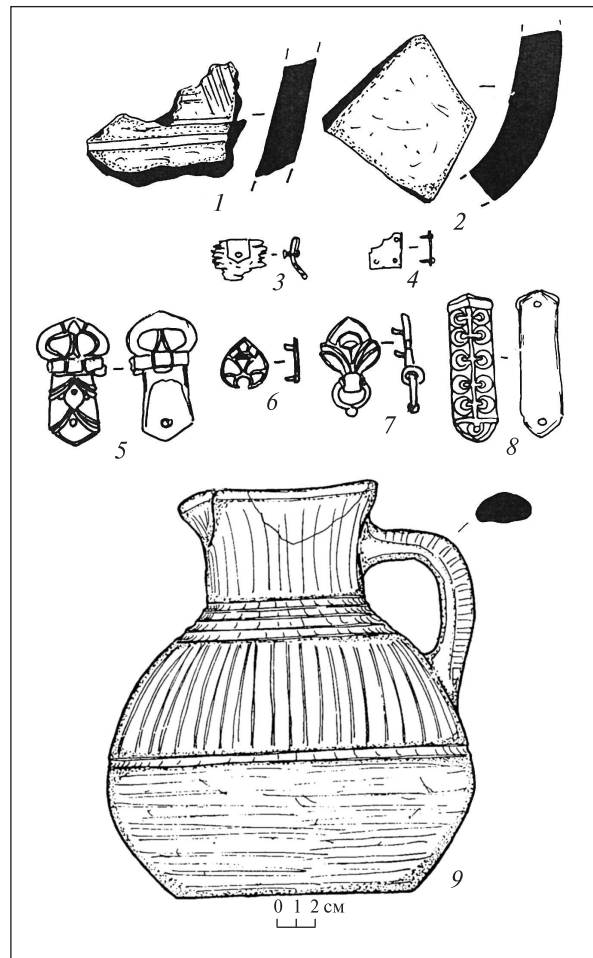


Рис. 3. Інвентар поховання 472: 1, 2 — фрагменти кераміки з заповнення могили; 3, 4 — окуття вінець дерев'яної посудини; 5 — пряжка до паска; 6, 7 — бляшки від паска; 8 — наконечник паска; 9 — глек (1, 2, 9 — глина, 3—8 — срібло)

кий виступ кулястої форми. Загальна висота бляшок 3,2 см, щитка — 2,3 см, ширина щитка 1,8 см, діаметр рухомого кільця 1,1 см. Литі бляшки цього типу походять з катакомб 72, 108, 155 і 157 Дмитрівського могильника (Плетнева 1989, рис. 87, 88), катакомбі 108 Маяцького некрополя (Флеров 1993, с. 131, рис. 54, 2), з поховань 52, 171, 216 і 221 Нетайлівського могильника (Пархоменко 1983, рис. 7, 10) і 166 некрополя Червона Гусарівка (Михеев 1998). Кулястий виступ у нижній частині рухомого кільця є на бляшках з катакомбі 155 Дмитрівського некрополя (Плетнева 1989, рис. 87) і поховання 166 могильника Червона Гусарівка (Михеев 1998).

Наконечник паска срібний, литий, має вигляд продовгуватої пластини (рис. 3, 8). З одного кінця пластина закінчується фігурним гладеньким пружком, з протилежного — заокруглена. Зовні наконечник прикрашений



Рис. 4. Імітація золотого візантійського соліда Лева III

рослинним орнаментом у вигляді довгої стеблини по центру, від якої в боки відходять п'ять пар квіток лотоса овальної форми. Закінчується стеблина також квіткою лотоса такої само форми. На зворотному боці наконечника — тонка неорнаментована пластина, що повторює його форму. Вона прикріплена до наконечника двома шпениками на верхньому й нижньому кінцях). Висота виробу 4,7 см, ширина — 1,3 см. Наконечник паска з подібним орнаментом походить з поховання 54 Нетайлівського могильника (Пархоменко 1983, рис. 7, 8).

У цілому орнамент і його окремі елементи, репрезентовані на бляшках, щитку пряжки та наконечнику паска з поховання 472, відповідають ознакам орнаментальної групи I, виділеної Н.О. Фоянковою (Фоянкова 1986, с. 39, рис. 1, 4). Дослідниця вважає, що ця група ознак характеризує початковий етап застосування салтівськими майстрами «лотосоподібного» орнаменту на виробах і датує цей період кінцем VIII — початком IX ст. (Фоянкова 1986, с. 41, 45). На думку О.В. Комара, пряжки, бляшки та наконечники від паска, подібні типологічно та за орнаментальними мотивами до елементів гарнітури з поховання 472 Нетайлівського могильника, характерні для хронологічного горизонту I/II і II салтівських старожитностей, котрі датуються 780—800 рр. (горизонт I/II) і 790 — початком IX ст. (горизонт II) (Комар 1999, с. 130, табл. 4; с. 132). На те, що знайдені в похованні 472 бляшки відносяться до початкового етапу освоєння салтівцями «лотосоподібного» орнаменту (кінець VIII — початок IX ст.), на нашу думку, свідчить їхній більший розмір на тлі аналогічних салтівських бляшок, що датуються IX — першою половиною X ст. Якщо розмір «класичних» салтівських серцеподібних бляшок становить у середньому 1,2 × 1,2—1,4 см, то аналогічні бляшки з поховання 472 сягають 1,5 × 1,4 см. Висота бляшок з рухомим кільцем звідси дорівнює 3,2 см, тоді

як цей показник у «класичних» салтівських аналогічних бляшок не більший за 2,7 см. За розмірами бляшки на пасок із дослідженого поховання займають проміжну позицію між бляшками ранньосалтівського хронологічного горизонту Столбіще—Старокорсунська (740—790 рр.) та власне «класичними» салтівськими бляшками IX — першої половини X ст. (Комар 1999, с. 125—128, табл. 3, 1—64, 70—72, 125—127). На нашу думку, ознакою належності до ранньої групи салтівських старожитностей на бляшках з рухомим кільцем з поховання 472 є наявність кулястого виступу на нижньому краї кільця. Саме так оформлені рухомі кільця бляшок від паска з катакомби 155 Дмитрівського могильника, що датується другою половиною VIII ст. (Плетнева 1989, рис. 87).

Таким чином, поховання 472 за прикрасами паска слід датувати останньою чвертю VIII ст. Не перечить, на наш погляд, такому датуванню дослідженого поховання і знайдена в ньому золота монета, перетворена на підвіску.

Монета золота, діаметр 2,1—2,2 см (рис. 4). Аверс: бюст імператора анфас. На голові — діадема з хрестом; одягнений він у дівітісій, застебнутий на правому плечі фібулою з трьома перлинними підвісками. У правій руці імператор тримає сферу, котру вінчає хрест. По колу погано вцілілий напис латиною?: ...V—...N(?)OIV.... Реверс: таке саме зображення бюста імператора анфас. По колу погано вцілілий напис латиною?: ...PI...V — Ч...VЧU. За визначенням В.В. Гурульової¹, монета є імітацією соліда Лева III (717—741) класу III (чекан 732—741 рр.), за Ф. Грінсоном. Обидві сторони монети імітують лицьовий бік соліда Лева III. Легенду на монеті розібрати практично неможливо — це просто набір літер.

Новітні дослідження показують, що надходження візантійської золотої монети до Хозарії припиняється після 757—760 рр. (Круглов 2002, с. 90). У 759/760 р. був укладений шлюбний союз арабського намісника Східного Закавказзя Йазіда ас-Саламі з донькою хозарського кагана Хатун (Артамонов 1962, с. 241—242), що призвело до політичного розриву між каганатом і Візантією. З відновленням війни з халіфатом у 764 р. хозаро-візантійські відносини вже не відновилися. Хозари, витиснені з Західного Закавказзя, вже не були зацікавлені у збереженні союзу з Візантією. Саме відтоді розпочинається інтенсивне надходження до Хозарії та Східної Європи (через територію каганату) арабської

¹ Висловлюю щире подяку В.В. Гурульовій за співпрацю.

срібної монети (Комар 1999, с. 132). Цінність та рідкість візантійської золотої монети на території Хозарії призвели до того, що в степових поховальних комплексах другої половини VIII ст. трапляються або дуже потерті (Баранівка 13), або дефектні (Чистякове, поховання 249 Нетайлівського могильника) екземпляри. З цим же періодом пов'язане випадіння золотих солідів Лева III і Костянтина V (Планерське, Нетайлівський некрополь, поховання 164 Б і 249, Таманське) та імітацій візантійських монет (Валовий, 31/2, Дмитрівський катакомбний могильник, Мощева Балка, Старо-Салтівський катакомбний могильник, Чуфут-Кале) (Круглов 2002, с. 91). Таким чином, імітація соліда Лева III з поховання 472 є своєрідним відображенням кінця територіально-хронологічної групи 3В (за Є.В. Кругловим) обігу золотої візантійської монети на теренах Східної Європи. Тож імітація візантійської золотої монети з поховання 472 вказує, що воно було здійснене в межах другої половини VIII ст., найвіро-

гідніше, у 780—800 рр., і відноситься до хронологічного горизонту I/II (за О.В. Комаром: 1999, с. 132). Інші нетайлівські поховання з золотими візантійськими монетами — 164 Б (солід Костянтина V 751—757 рр.) і 249 (половинка соліда Костянтина V 751—757 рр.) — відносяться до фази 2 ранньосалтівського горизонту (164 Б) і до фази 3 та горизонту I/II (249) і датуються 760—770 та 770—790 рр., відповідно (Комар 2009, с. 307).

Наявність у одному поховальному комплексі, з одного боку, речей, характерних для ранньосалтівського хронологічного горизонту (імітація золотого соліда Лева III), а, з іншого — таких, що відображають становлення «класичної» салтівської матеріальної культури (срібні прикраси паска, глек), вказують на своєрідний, перехідний, характер поховального комплексу 472 і належність його до групи ранніх поховань Нетайлівського могильника (132, 134, 139, 164 Б, 215, 249—250, 267, 380 і 413), що датуються другою половиною VIII ст.

- Аксенов В.С. Старосалтовский катакомбный могильник // *Vita Antiqua*. — 1999. — № 2. — С. 137—149.
- Аксенов В.С. Отчет об археологических исследованиях Верхнесалтовского IV катакомбного могильника в 2000 г. // Архив ХИМ. — 2000.
- Аксенов В.С. Погребальный обряд Нетайловского могильника (VIII—IX вв.) // *РА*. — 2006. — № 2. — С. 51—63.
- Аксенов В.С., Михеев В.К. Исследования Нетайловского могильника в 2002—2004 гг. экспедицией Международного Соломонова университета // *Культурна спадщина Слобожанщини. Історія, археологія, краєзнавство*. — Харків, 2005. — С. 134—156.
- Аксенов В.С., Михеев В.К. Население Хазарского каганата в памятниках истории и культуры. Могильник Сухая Гомольша // *Хазарский альманах*. — 2006. — Т. 6.
- Аксенов В.С., Хоружая М.В. Новые раннесредневековые захоронения Нетайловского могильника (раскопки 2002—2004 гг.) // *Хазарский альманах*. — 2005. — Т. 4. — С. 199—215.
- Артамонов М.И. История хазар. — М., 1962.
- Безуглов С.И., Науменко С.А. Новые находки византийских и иранских импортов в степях Подонья // *Донская археология*. — 1999. — № 1. — С. 35—43.
- Березовец Д.Т. Раскопки в Верхнем Салтове в 1959—1960 гг. // *КСИА*. — 1962. — 12. — С. 18—22.
- Жиронкина О.Ю., Цитковская Ю.И. Новые данные о погребальном обряде Нетайловского могильника // *Культуры Евразийских степей второй половины I тысячелетия н. э.* — Самара, 1996. — С. 353—368.
- Жиронкина О.Ю., Цитковская Ю.И. Несколько интерпретационных стереотипов в свете стратиграфических и иных наблюдений на Нетайловском могильнике // *Древности 2004*. — Харьков, 2004. — С. 205—224.
- Иванов А.А. Раннесредневековые подкурганые кочевнические захоронения второй половины VII — первой половины IX вв. Нижнего Дона и Волго-Донского междуречья. — Автореф. дис. ... канд. истор. наук. — Волгоград, 2000.
- Иченская О.В. Особенности погребального обряда и датировка некоторых участков Салтовского могильника // *Вопросы хронологии и периодизации памятников Украины*. — К., 1983. — С. 140—148.
- Колода В.В., Крыганов А.В. Исследования 2004 г. на Нетайловском могильнике // *Археологічні дослідження в Україні 2003—2004 рр.* — Запоріжжя, 2005. — С. 173—175.
- Комар А.В. Предсалтовские и раннесалтовские горизонты Восточной Европы // *Vita Antiqua*. — 1999. — № 2. — С. 111—136.
- Комар А.В. К вопросу о процедуре обряда «обезвреживания покойников» в Нетайловском могильнике // *Восточнославянский мир Днепро-Донского междуречья и кочевники южно-русских степей в эпоху раннего средневековья*. — Воронеж, 2008. — С. 45—46.

- Комар А.В. Курганы VIII в. у села Астахово // Степи Европы в эпоху средневековья. — Донецк, 2009. — Т. 7. — С. 295—314.
- Крыганов А.В. Нетайловский могильник // Археологічні дослідження на Україні 1992 року. — К., 1993. — С. 93—94.
- Крыганов А.В. Раскопки в Харьковской области Нетайловского и Пескирадьковского могильников салтовской культуры // Археологічні дослідження в Україні 1991 року. — Луцьк, 1993а. — С. 54—56.
- Крыганов А.В. Отчет об археологических раскопках Нетайловского могильника в 1998 г. // Архив Музея археологии и этнографии Слободской Украины. — 1998.
- Крыганов А.В., Чернигова Н.В. Новое исследование Нетайловского могильника салтовской культуры // Вестник ХГУ. — 1993. — 374. — С. 35—42.
- Круглов В.Е. Некоторые проблемы анализа особенностей обращения византийских монет VI—VIII вв. в восточно-европейских степях // Хазарский альманах. — 2002. — Т. 1. — С. 79—93.
- Михеев В.К. Отчет о раскопках могильника салтовской культуры в с. Червоня Гусаровка Балаклейского района Харьковской области в 1997 г. // Архив Музея археологии и этнографии Слободской Украины. — 1998.
- Пархоменко О.В. Поховальний інвентар Нетайлівського могильника VIII—IX ст. // Археологія. — 1983. — 43. — С. 75—87.
- Плетнева С.А. На славяно-хазарском пограничье. Дмитриевский археологический комплекс. — М., 1989.
- Семенов-Зусер С.А. Отчет о раскопках катакомбного могильника у с. Верхний Салтов в 1948 г. // Архив Музея археологии и этнографии Слободской Украины. — 1948.
- Флеров В.С. Погребальные обряды на севере Хазарии (Маяцкий могильник). — Волгоград, 1993.
- Фонякова Н.А. Лотос в растительном орнаменте металлических изделий салтово-маяцкой культуры VIII—IX вв. // СА. — 1986. — № 3. — С. 36—47.
- Хоружая М.В. Катакомбные захоронения главного Верхне-Салтовского могильника (раскопки 1984 г.) // Степи Европы в эпоху средневековья. — Донецк, 2009. — Т. 7. — С. 259—294.

Надійшла 15.04.2010

В.С. Аксенов

ПОГРЕБЕНИЕ 472 НЕТАЙЛОВСКОГО МОГИЛЬНИКА САЛТОВСКОЙ КУЛЬТУРЫ

Представлены материалы погребения 472 Нетайловского могильника салтовской культуры (Волчанский р-н Харьковской обл.). Погребальный инвентарь захоронения, представленный серебряными элементами поясной гарнитуры (пряжка, 13 поясных бляшек, наконечник пояса) и имитацией золотого византийского солида Льва III, чеканенного в 732—741 гг., дает представление о начальном сложении материальной культуры салтовского населения в бассейне Северского Донца. За составом инвентаря погребение следует датировать последней четвертью VIII в., вероятно, 770—790 гг.

V.S. Akhunov

BURIAL 472 AT NETAYLIVSKYI BURIAL GROUND OF SALTIVSKA CULTURE

Materials of burial 472 at Netaylivskiy burial ground of Saltivska culture are presented (Vovchansk Region of Kharkiv Oblast). Funeral inventory of the tomb is represented by silver elements of belt set (a buckle, 13 belt plates, and a belt ending) and by an imitation of golden Byzantical solidus of Leo III minted from 732 to 741. The inventory gives an idea of an initial development of material culture of Saltivska culture population inhabiting the basin of the Siverskyi Donets River. According to the composition of inventory the burial should be dated by the last quarter of the 8th c., apparently by the period from 770 to 790.