

РЕДАКЦІЙНА КОЛЕГІЯ

головний редактор: провідний науковий співробітник відділу
пам'яток археології Г. Є. Свистун

члени колегії: д.і.н. О. О. Тортіка,
к.і.н. В. В. Колода,
к.і.н. В. С. Аксьонов

С16 **Салтово-маяцька археологічна культура: проблеми та дослідження** : збірник наукових праць, присвячених проблемам та перспективам салтовознавства, за матеріалами Міжнародної наукової конференції «XVI Слобожанські читання» / упоряд. Г. Є. Свистун. — Х. : Видавець Савчук О. О. ; ОКЗ «Харківський науково-методичний центр охорони культурної спадщини», 2012. — 148 с. ; 48 с. іл. — Випуск 2.
ISBN 978-966-2562-20-0

Пропонований збірник містить матеріали, що були підготовані до Міжнародної наукової конференції «XVI Слобожанські читання». В наукових працях українських, російських та болгарських дослідників відображені актуальні проблеми салтовознавства, вводяться до наукового обігу нові дані доби раннього середньовіччя Південно-Східної Європи. Також порушуються актуальні для сьогодення питання збереження археологічної спадщини.

Видання призначене для археологів, істориків, музейних працівників, студентів, краєзнавців і всіх небайдужих до минувшини нашого краю зокрема і Південно-Східної Європи в цілому.

УДК 904(477.54./62)„653”
ББК 63.444(4УКР5)

На першій сторінці обкладинки: речі із Верхньосалтівського та Кочетокського могильників і Мохначанського городища. Дослідження та фото В. В. Колоди та Г. Є. Свистуна.

На четвертій сторінці обкладинки: піфос із селища П'ятницьке та речі з Кочетокського могильника. Дослідження та фото В. І. Квітковського та Г. Є. Свистуна

Видавець: ФО-П Савчук Олександр Олегович
Тел.: 095.462.18.10, (057)7517586
www.savchook.com, e-mail: savchooks@mail.ru

Свідоцтво про внесення до Державного реєстру видавців, виготівників та розповсюджувачів видавничої продукції ДК № 3897 від 14.10.2010 року

Формат 60x84/8 Папір офсетний та крейдований.
Друк ризографічний та цифровий. Гарнітура Palatino Linotype.
Підписано до друку 05.03.2012 р.
Умовн. друк. арк. 17,2. Наклад 500 прим.

Надруковано з готового оригінал-макету в друкарні ФО-П Петров В. В.
Єдиний Державний реєстр юридичних осіб та фізичних осіб-підприємців.
Запис № 2480000000106167 від 08.01.2009.
61144, м. Харків, вул. Гв. Широнінців, 79в, к. 137;
тел. (057) 778-60-34; e-mail:bookfabrik@rambler.ru

Наукове видання
(в авторській редакції)
Технічний редактор О. О. Савчук
Відповідальний за випуск Г. Є. Свистун
Дизайн обкладинки С. В. Місяк

КАТАКОМБНЫЕ ЗАХОРОНЕНИЯ ВЕРХНЕ-САЛТОВСКОГО АРХЕОЛОГИЧЕСКОГО КОМПЛЕКСА С Т-ОБРАЗНЫМИ ФИБУЛАМИ

Ключевые слова: салтово-маяцкая культура, Верхне-Салтовский археологический комплекс, катакомба, аланы, Т-образные фибулы.

В этом году исполняется 110 лет с проведения в Харькове XII Всероссийского археологического съезда, на котором широкой научной общественности были представлены материалы исследования незадолго до этого открытого В. А. Бабенко катакомбного могильника у с. Верхний Салтов (Волчанский район Харьковской области). Презентация материалов раскопок катакомбных захоронений В. А. Бабенко, А. М. Покровского на археологическом съезде [1, с. 434–464; 2, с. 465–491] и стала той отправной точкой, от которой современные ученые ведут открытие салтово-маяцкой археологической культуры. Памятник, давший название целой археологической культуре, и исследовавшийся с перерывами не одним поколением археологов на протяжении всего периода с момента своего открытия и до настоящего времени, в силу ряда причин так и не стал эталонным [3, с. 29]. Как отмечала ведущий салтовед С. А. Плетнева, для Верхне-Салтовского археологического комплекса остаются не решенными вопросы его хронологии, этнического определения [3, с. 29]. К решению этих проблем можно приступать, как правильно отметил В. С. Флёров, после полного исследования поселения, комплексной обработки и публикации материалов памятников Верхнего Салтова и Нейтайлковского могильника [4, с. 70]. Частичная публикация материалов катакомбных захоронений, исследованных экспедицией Харьковского исторического музея под руководством В. Г. Бородулина в 80-е годы XX века, уже имела место [5, с. 245–260; 6, с. 259–294]. В данной публикации предлагаются материалы двух катакомбных захоронений, которые, как нам представляются, позволяют подойти к решению вопроса о начальной дате появления аланского населения в районе Верхнего

Салтова (т.е. о начальной дате возникновения данного археологического комплекса) и об исходных районах проживания на Северном Кавказе представителей данного населения.

Работы на главном (первом) катакомбном могильнике у с. Верхний Салтов экспедиция Харьковского исторического музея под руководством В. Г. Бородулина проводила с 1984 по 1989 годы. За этот период на западных склонах Капиносова оврага было исследовано 76 катакомбных захоронений салтовского времени. В 1990–1992 гг. экспедиция музея проводила работы на третьем (ВСМ-III) катакомбном могильнике, расположенном к северу от городища, на восточном склоне правого высокого берега Печенежского водохранилища (р. Северский Донец). На этом участке могильника за время работ было исследовано 32 катакомбных захоронения. В двух катакомбах – № 54 (ВСМ-I) и № 19 (ВСМ-III) были обнаружены бронзовые Т-образные фибулы, которые до этого в салтово-маяцких древностях Подонья не встречались ни разу. В аланских погребальных комплексах хазарского времени Подонья в незначительном количестве представлены только бронзовые шарнирные фибулы с завитком на конце небольшого приемника, с плоским приемником килевидных очертаний (кат. № 11, 26, 92, 110, 119 Дмитриевского могильника [7, рис. 37: 23; 8, рис. 112] или железные прогнутые фибулы с завитком на длинном приемнике [7, рис. 27: 134; 8, рис. 59]. Ниже дается описание погребальных комплексов с бронзовыми Т-образными фибулами.¹

Катакомба № 54 (ВСМ-I). Дромос катакомбы длиной 5,0 м был вырыт вверх по склону в направлении с востока на запад с незначительным отклонением в 10° к северу. Его

1) Пользуясь случаем, хочу поблагодарить В. Г. Бородулина на разрешение работать с материалами раскопок Верхне-Салтовского катакомбного могильника. Описание погребальных комплексов даются по Полевому дневнику и Отчетам В. Г. Бородулина.

ширина в начальной части составляла 0,38 м, а у западной стенки – 0,6 м. В начальной части дромоса было зафиксировано 11 ступенек высотой 0,1–0,2 м и шириной от 0,3 до 0,5 м. Дно дромоса находилось на глубине 3,0 м. На расстоянии 1,4 м от входа в камеру, у нижней ступеньки был найден фрагмент ручки салтовской амфоры. Обнаружение на дне дромоса фрагмента ручки амфоры мы рассматриваем как факт, свидетельствующий о совершенном в древности преднамеренном проникновении в погребальную камеру с целью проведения обряда обезвреживания погребенных или каких-то иных постпогребальных действий. Подобные находки в заполнении характерны для дромосов с наличием входа повторного проникновения в погребальную камеру, что было неоднократно зафиксировано нами на Верхне-Салтовском и Рубежанском могильниках региона [9, с. 99]. Ни в Полевом дневнике, ни в своем Отчете о раскопках 1989 г. автор работ В. Г. Бородулин не дает развернутой характеристики заполнения дромоса данной катакомбы [10, с. 27]. Однако, на полевых фотографиях дромоса катакомбы № 54 на уровне зачистки видны следы присутствия в западной части дромоса хода повторного проникновения, имеющего овальные в плане очертания и оставляющего не менее 1/3 общей длины дромоса [10, табл. XXV: 1]. Преднамеренное проникновение в камеру, совершенное в древности, подтверждает и состояние человеческих костных останков, что будет показано ниже по тексту. В западной торцевой стенке дромоса находился вход в погребальную камеру. Он имел арковидную форму. Его высота составляла 0,5 м, ширина равнялась 0,4 м, а глубина – 0,45 м. Вход в погребальную камеру, как и сама камера, были полностью забиты материковой глиной. Погребальная камера в плане имела форму прямоугольника с закругленными углами. Камера относительно дромоса продольная, т.е. ее длинная ось являлась продолжением длинной оси дромоса. Размеры камеры: длина 1,75 м, ширина 1,45 м, высота на момент исследования 1,2 м. Пол камеры располагался на 0,2 м ниже дна дромоса.

В камере было произведено коллективное захоронение (Илл. 1: 1). В ней были обнаружены останки женщины, подростка и ребенка до 3–4 лет. Костные останки всех погребенных находились не в анатомическом порядке. На-

рушение анатомического порядка костяков погребенных людей является наиболее зримым свидетельством обряда обезвреживания погребенных [9, с. 99, 110; 11, с. 70–73; 12, с. 122–126, 140]. Череп женщины находился в 0,2 м от торцевой стенки камеры. Он покоился на левой височной кости и был развернут лицевым отделом к северной боковой стенке камеры. Нижняя челюсть в захоронении отсутствовала. Возле черепа женщины, ближе ко входу в камеру, находились в россыпи бусы (Илл. 1: 17–44) и штампованная бронзовая пуговица (Илл. 1: 11). В плотную к черепу, с восточной стороны, прилегал лепной горшок (Илл. 2: 2), лежавший на боку и обращенный устьем к торцевой стенке камеры. В 0,15 м к югу от горшка располагался кувшин с отбитыми в древности горлом и ручкой (Илл. 2: 3). Он покоился на боку и был обращен дном в дальний левый угол погребальной камеры. Восточнее кувшина лежал на боку еще один лепной горшок (Илл. 2: 1), который был обращен устьем в левый дальний угол камеры. Возле устья данного горшка, на полу камеры, была найдена скорлупа от двух яиц домашней птицы. В 0,1 м к востоку от этого же горшка находился череп подростка без нижней челюсти. Череп подростка покоился на правой височной кости и был развернут лицевым отделом к левой боковой стенке камеры. Под черепом подростка были обнаружены три бронзовые круглые бляшки-нашивки (Илл. 1: 3) от головной ленты и одна бронзовая пуговица (Илл. 1: 7). К югу и востоку от черепа подростка на полу камеры были разбросаны трубчатые кости и отдельные ребра третьего погребенного – маленького ребенка. Среди них были найдены: бронзовый литой бубенчик (Илл. 1: 15), спиралевидные проволочные пронизи (Илл. 1: 45), бусы (Илл. 1: 17–44), две половинки одного поломанного в древности бронзового литого бубенчика (Илл. 1: 13). В 0,2 м от входа в камеру и в 0,4 м от правой боковой ее стенки на полу камеры располагалась груда человеческих костей. Здесь находились длинные кости обеих ног и рук погребенной женщины, длинные кости обеих рук и одной ноги погребенного подростка, кости таза женщины и тазовые кости ребенка. В этом конгломерате костей были найдены детский проволочный браслет (Илл. 1: 10), взрослый браслет (Илл. 1: 9), лезвие черешкового ножа (Илл. 1: 2), два бронзовых ли-

тых бубенчика (Илл. 1: 12, 14), три бронзовые литые пуговицы (Илл. 1: 4–6). На расстоянии 0,7 м от входа в камеру и в 0,3 м от правой боковой стенки камеры была обнаружена бронзовая литая Т-образная фибула (Илл. 1: 16), обращенная ножкой в левый ближний угол камеры, в котором находились разрозненные большая и малая берцовые кости одной из ног погребенного подростка. Расположение костных останков свидетельствует о том, что умершие были уложены ногами ко входу в камеру. При этом вдоль центральной оси камеры была уложена умершая женщина, рядом с которой и параллельно ей была уложена девочка-подросток. Умерший маленький ребенок, по-видимому, был уложен между женщиной и девочкой-подростком.

Катакомба № 19 (ВСМ-III). Дромос катакомбы был вырыт по склону вдоль линии северо-восток – юго-запад. Длина дромоса составляла 3,2 м, а ширина равнялась 0,65 м. В начальной северо-восточной части дромоса было зафиксировано 9 ступенек, высота которых колебалась от 0,15 до 0,25 м при их ширине 0,2–0,25 м. Глубина дромоса у входа в погребальную камеру составляла 2,2 м. Заполнение дромоса состояло из светло-желтой материковой глины, перемешанной с черноземом, с вкраплениями темно-коричневой глиняной крошки. В погребальную камеру вел арковидный в плане ход высотой 0,6 м. Камера по отношению к дромосу продольная, т.е. ее длинная ось совпадала с длинной осью дромоса. Вход в камеру, как и сама погребальная камера, были плотно забутованы чистой материковой глиной. В плане погребальная камера имела форму прямоугольника с сильно закругленными углами так, что она приняла форму, близкую к овалу или кругу. Размеры камеры 1,75×1,55 м. Высота ее на момент исследования составляла 1,05 м. Пол камеры располагался на 0,25 м ниже дна дромоса.

В погребальной камере было совершено парное захоронение (женщина + ребенок) (Илл. 4: 1). Погребение № 1 принадлежало ребенку 5–6 лет. Костяк ребенка очень плохо сохранился, и представлял собой костный глен и фрагменты трубчатых костей. Судя по расположению останков, умерший ребенок был уложен в вытянутом положении на спине головой к югу. На костях левой руки ребенка были найдены два бронзовых проволочных браслета (Илл. 4: 6). Погребение № 2

принадлежало молодой женщине. Ее останки покоились параллельно детскому костяку, на расстоянии 0,5 м от последнего. Умершая женщина была уложена в вытянутом положении на спине, головой влево от входа в камеру. Руки были вытянуты вдоль тела. Ноги были слегка согнуты в коленях и разведены в стороны. Вероятно, они первоначально были согнуты в коленях и направлены вверх. После того как мягкие ткани сгнили, ноги женщины распались в стороны. Череп погребенной был перемещен со своего первоначального места. Он находился слева от костей таза женщины на середине длины ее левой бедренной кости. Отделенная от черепа нижняя челюсть покоилась в районе шейных позвонков женщины. При погребенной был обнаружен следующий инвентарь: справа от костей таза лежал железный черешковый нож с остатками деревянных ножен на лезвии (Илл. 4: 2); здесь же, правее ножа, были найдены бронзовая коромысловидная копоушка (Илл. 4: 13), пряжка-пуговица из раковины (Илл. 4: 5), три бронзовых литых бубенчика на бронзовой цепочке (Илл. 4: 11). На запястьях обеих рук женщины были зафиксированы по одному бронзовому проволочному браслету (Илл. 4: 7, 8). В районе шейных позвонков женщины были обнаружены фрагменты бронзового литого зеркала с петелькой на оборотной стороне (Илл. 4: 12), преднамеренно разбитого в древности. Здесь же были найдены фрагменты бронзовых проволочных серег (Илл. 4: 4). В области грудной клетки женщины были расчищены россыпь бус и бисера (Илл. 4: 15–31), бронзовая литая Т-образная фибула (Илл. 4: 14), обращенная ножкой к югу, и три бронзовых амулета с «соколиными» головками (Илл. 3: 2–4). Кроме этого слева от входа в погребальную камеру лежала небольшая железная мотыжка (Илл. 4: 2), а между костяками людей стояла кружка с прямым вертикальным горлом (Илл. 3: 1).

Инвентарь, обнаруженный в рассматриваемых захоронениях, находит самые широкие аналогии в памятниках салтово-маяцкой культуры бассейна Северского Донца.

Тесло-мотыжка из катакомбы № 19 состоит из слегка расширяющегося к низу лезвия с плечиками и незамкнутой втулки (Илл. 4: 3). Подобные изделия были широко распространены в Восточной Европе как на салтовских [8, с. 93, рис. 46; 13, с. 188, рис. 5: 20], так

и на синхронных славянских памятниках [14, с. 38, рис. 4].

Оба найденных ножа имеют одну режущую сторону и короткий, плоский, выкованный вместе с лезвием черенок, на который насаживалась деревянная рукоятка (Илл. 1: 2; 4: 2). Черенок составляет одно целое с лезвием, спинка которого прямая. Длина найденных ножей составляет 9,8 и 10,5 см, ширина лезвия составляет 1,5–1,7 см. В сечении оба ножа клиновидные. На лезвии и рукоятке сохранились остатки дерева – фрагменты деревянных ножен и рукояток. Во второй половине I тысячелетия н. э. подобные ножи известны на значительной территории от Урала до Венгрии в памятниках различных археологических культур [15, с. 91; 16, обр. 5: 3, 6; 6: 2, 4].

Керамические сосуды в рассматриваемых катакомбах представлены двумя столовыми и двумя кухонными изделиями. Все сосуды лепные, только столовые были дополнительно подправлены на поворотном столике.

В катакомбе № 54 был найден столовый кувшин с отбитым в древности горлом и ручкой (Илл. 2: 3). Данный кувшин круглобокий, линия перехода от тулова к горловине плавная, но выразительная. Наибольший диаметр тулова приходится на нижнюю часть. Ручка в профиле уплощенно-овальная. Сосуд украшен одним горизонтальным канелюром немного выше наибольшего диаметра тулова, и еще одним канелюром – в месте перехода плечиков в горло. Пространство между канелюрами и горлом кувшина дополнительно украшено вертикальными лощеными линиями. Высота сосуда 17,9 см, диаметр дна 15,4 см, наибольший диаметр тулова 19,4 см. Поверхность сосуда темно-серого цвета, местами произошло отшелушивание верхнего слоя. Аналогичные сосуды достаточно хорошо представлены в аланских древностях лесостепного варианта салтовомаяцкой культуры (катакомбы № 11, 22, 46, 51, 87 Дмитриевского могильника) [8, рис. 68–71]. Встречаются подобные кувшины и в степных памятниках салтово-маяцкой культуры (тип Г по классификации К. И. Красильникова) [17, с. 105–106, рис. 5: 4].

Столовая кружка из катакомбы № 19 имеет сфероконическое тулово, дно большого диаметра и горло цилиндрической формы (Илл. 3: 1). Место соединения горла и тулова

обозначено плечиком с небольшим перегибом, ниже которого располагается тройной горизонтальный канелюр. Ручка петлевидной формы, сверху посажена на плечико, внизу – почти у самого дна сосуда. Тулово и горло покрыто сплошным вертикальным лощением. Цвет поверхности сосуда черный. Высота сосуда 13,5 см, диаметр венчика 7,2 см, диаметр дна 11,6 см, наибольший диаметр 14,4 см. Подобные сосуды (вид О по классификации К. И. Красильникова) в салтовских лесостепных и степных древностях представлены единичными экземплярами [17, с. 112, рис. 14: 8].

Кухонный горшочек с ручкой из катакомбы № 54 имеет стройные пропорции (Илл. 2: 2), наибольшее расширение приходится на середину высоты сосуда. Венчик слегка отогнут наружу и украшен по краю оттисками косо поставленной палочки. Ручка отбита в древности. В профиле она была круглая, и крепилась одним концом к венчику, вторым – к тулову на середине его высоты. Дно небольшое. Высота сосуда 11,8 см, диаметр венчика 8,8 см, диаметр дна 6,6 см, максимальный диаметр тулова 10,4 см. Тулово сосуда украшено сплошным горизонтальным рифлением, выполненным с помощью зубчатого штампа. Поверхность темно-коричневого цвета, шероховатая. Тесто с примесью мелкого шамота. Подобные горшочки с ручкой достаточно часто встречаются как в аланских катакомбных захоронениях бассейна Северского Донца [8, рис. 68–76], так и памятниках тюрко-болгар региона [18, рис. 2: 3; 19, рис. 2: 7]. Изредка подобные горшки с петлевидной ручкой встречаются в «подкурганых захоронениях с ровиками», связываемых в последнее время с хазарами [20, рис. 4: 20].

Второй кухонный горшочек из этой же катакомбы имеет яйцевидное тулово, небольшой отогнутый наружу венчик, украшенный по краю оттисками косо поставленной прямоугольной палочки (Илл. 2: 1). Сосуд слегка ассиметричен, приземистый. Высота горшка 13,5 см, диаметр венчика 12,6 см, диаметр дна 8,6 см, максимальный диаметр тулова 13,8 см. Поверхность сосуда светло-пепельного цвета, местами темно-серые и черные пятна подпалены, шероховатая. Под венчиком и в верхней части тулова сосуд украшен горизонтальными ассиметричными полосами, выполненными округлой в сечении

палочкой. Тесто с примесью мелкого шамота. Данный сосуд по форме и пропорциям несколько отличается от классических салтовских кухонных горшков. Он отдаленно напоминает лепные сосуды сахновского этапа волынцевской культуры (тип I – B по классификации О. М. Приходнюка) [21, с. 49, рис. 27, 4; 22, с. 66].

С захоронением девочки-подростка в катакомбе № 54 связаны три бляшки-нашивки диаметром 1,9 и 2,1 см с двумя отверстиями по краю для пришивания их к мягкой основе (Илл. 1: 3). Такие бляшки довольно часто встречаются в аланских катакомбных захоронениях Подонья [8, рис. 58; 23, рис. 4: 5, 22; 5: 31, 32; 6: 36; 24, рис. 4: 26; 6: 13–15; 25, 2003, рис. 1: 3]. Как показали исследования памятников аланского населения Северного Кавказа, подобные бляшки использовались в качестве украшения налобных повязок, являющихся отличительной особенностью аланских девочек-девушек, прошедших обряд инициации, но не достигших еще брачного возраста [26, с. 7, 62]. На налобную повязку в большинстве случаев пришивалось две-три бляшки, как и в нашем случае.

Из катакомбы № 19 происходят фрагменты бронзовых проволочных колечек овальной формы от сережек (Илл. 4: 4). Присутствие вместе с ними проволочного стерженька свидетельствует, что в данном случае мы имеем дело с остатками сложносоставных сережек с подвижной привеской. К сожалению, форму подвески определить не представляется возможным. Серьги с подвижной сложносоставной привеской довольно часто встречаются в погребальных памятниках лесостепного варианта салтовской культуры [7, рис. 37: 2, 4, 5, 98, 99, 139–141; 8, с. 113, рис. 57].

Все обнаруженные в катакомбах браслеты бронзовые. Четыре браслета изготовлены из бронзового круглого в сечении жгута (Илл. 1: 8; 3: 6–8), один – из круглого, уплощенного с внутренней стороны в сечении жгута (Рис. 1: 9), еще один – из плоского в сечении бронзового жгута (Илл. 1: 10). Концы части браслетов тупые, прямо срезанные, части – с заостренными концами. Концы одного браслета украшены орнаментом из насечек в виде ёлочки (Илл. 1: 8). Подобные браслеты встречаются как в памятниках аланского, так и тюрко-болгарского населения салтово-маяцкой культуры Подонцовья [8, с. 114–115,

рис. 60; 13, с. 189, рис. 3: 5; 4: 14; 27, с. 146–147, рис. 24: 7; 25: 14].

В обоих катакомбах были найдены бронзовые литые бубенчики (Илл. 1: 12–15; 3: 10). Все они в плане имеют шаровидной формы тулово и плоскую петельку прямоугольной формы. У некоторых бубенчиков по тулову проходят более или менее выраженные грани (Илл. 1: 12, 14, 15). Почти все бубенчики по тулову украшены орнаментом в виде вертикальных полос-насечек (Илл. 1: 13; 3: 10). Подобные бубенчики в большом количестве встречены в погребальных памятниках салтовской культуры [7, рис. 37: 18, 21; 8, с. 107, рис. 57; 27, с. 125, рис. 15: 44; 61: 30; 87: 4].

Три бубенчика из катакомбы № 19 были прикреплены к бронзовым цепочкам (Илл. 4: 11). Звенья цепочек изготовлены из бронзовой, круглой в сечении проволоки. Они имеют форму восьмерки, части которой развернуты перпендикулярно относительно друг друга. Аналогичные бронзовые цепочки встречаются довольно часто в аланских древностях Подонцовья второй половины VIII–IX вв. [6, рис. 1: 8; 8, рис. 58; 23, рис. 3: 18; 4: 14, 38; 24, рис. 6: 8]. Известны находки таких цепочек и в салтовских кремационных комплексах Подонцовья [27, рис. 10: 2; 47: 29; 29, рис. 1: 1]. В салтовских древностях с помощью таких цепочек подвешивались к одежде туалетные коробочки, кисточки, наборы амулетов, к которым относились и бубенчики. Такие цепочки с подвешенными к ним бубенчиками, амулетами и т.п. известны в северокавказских захоронениях V–IX вв. [30, табл. XIII: 4; XXV: 22; 31, табл. II: 5; XIV: 1].

Амулеты были встречены в катакомбе № 19 (Илл. 3: 2–4). Все три найденных амулета относятся к одному типу. Это изделия в виде бронзового кольца с прямоугольной петелькой в верхней части. По бокам кольца расположены соколиные головки, смотрящие клювами вниз, а на стороне, противоположной петельке, сдвоенные головки птиц смотрят клювами в противоположные стороны. Такие амулеты достаточно часто встречаются в погребальных памятниках алан Подонцовья [7, рис. 37: 57, 58; 8, с. 96, рис. 48; 23, рис. 4: 23; 5: 8; 6: 10, 424 7: 12; 24, рис. 6: 4]. Аналогичные подвески-амулеты (тип 3, вариант 2 по классификации В. Б. Ковалевской) известны в комплексах VIII–IX вв. Северной Осетии и Чечено-Ингушетии [32, с. 141, рис. 2: 11].

В рассматриваемых катакомбах представлены пуговицы. Часть из них штампованные (Илл. 1: 11; 4: 9), часть – литые (Илл. 1: 4–7). Штампованные пуговицы представлены двумя типами. К первому типу относится пуговица из катакомбы № 19 (Илл. 4: 9). Она имеет шаровидной формы тулово, состоящее из двух полусфер, соединенных горизонтально. Диаметр пуговицы 1,0 см. Пуговица снабжена проволочной петелькой, прикрепленной к верхней полусфере. Ко второму типу штампованных пуговиц относятся изделия из катакомбы № 54 (Илл. 1: 11). Эти пуговицы шаровидной формы, слегка сплюснутые с боков и снабжены пластинчатой петелькой. Пуговицы спаяны из двух полусфер, соединенных по вертикали. Диаметр пуговиц 1,9 см, при толщине 1,3 см. Остальные четыре пуговицы из катакомбы № 54 являются литыми. Они имеют тулово в виде шара (Илл. 1: 6) или в виде шара, слегка сплюснутого по вертикали (Илл. 1: 4, 5, 7). У данных пуговиц вместе с туловом отлита и плоская петелька округлой или прямоугольной в плане формы. Общая высота пуговиц составляет 1,1–1,4 см, диаметр – 0,8 см. Бронзовые пуговицы рассмотренных видов встречены на всех салтовских памятниках Подонья [7, рис. 37: 19, 20; 8, с. 107, рис. 56; 23, рис. 1: 15; 2: 14, 40; 3: 6, 12; 7: 21; 24, рис. 2: 28, 29; 3: 14, 21, 28, 29, 33, 34; 27, с. 124].

В катакомбе № 19 была найдена пряжка-пуговица, сделанная из створки раковины (Илл. 4: 5). Она в плане круглая, диаметром 3,1 см. По центру изделия расположено круглое отверстие диаметром 0,4 см. Подобные пряжки-пуговицы зачастую происходят из погребальных памятников аланского населения салтово-маяцкой культуры Подонья [7, рис. 37: 105, 106, 136; 8, рис. 56; 23, рис. 3: 28; 4: 7, 21; 5: 6, 19, 20; 6: 52; 24, рис. 4: 29; 6: 46].

К туалетным принадлежностям в кат. № 19 относится простая коромыслообразная копоушка с выемкой на середине длины для завязывания ремешка (Илл. 4: 13) и фрагменты бронзового литого зеркала с «ячеистым» орнаментом на обороте (Илл. 4: 12). Коромыслообразные копоушки в небольшом количестве представлены на всех аланских могильниках региона [7, рис. 37: 144; 8, с. 106, рис. 55; 23, рис. 4: 32; 6: 27]. Зеркала с «ячеистым» орнаментом (тип III по классификации О. В. Иченской) происходят из катакомбных захоро-

нений Верхнего Салтова [33, с. 157, рис. 1: 6], Дмитриевского могильника [8, с. 104, рис. 52], аланских могильников (Кобань, Амгата, Усть-Теберда) Северного Кавказа и Кубани [33, с. 157]. Ячеистый орнамент для украшения зеркал использовался со II–IV вв. по X–XI вв.

В рассматриваемых захоронениях обнаружены каменные и стеклянные бусы – остатки ожерелий. Каменные бусы представлены сердоликовыми бусами шаровидной (Илл. 1: 18, 20; 3: 15), каплевидной (Илл. 1: 17) и биконической формы (Илл. 1: 19), а также бусами из роговика (Илл. 4: 23). Среди стеклянных бус преобладают многосекционные бусы золотистого и серебристого цветов – 27 экз. (катакомба № 19) и 42 экз. (катакомба № 54) (Илл. 1: 21; 4: 24). Остальные одноцветные стеклянные бусы представлены единичными экземплярами. Это цилиндрические (Илл. 1: 31), эллипсоидные (Илл. 1: 28–30), шаровидные (Илл. 1: 26, 27), кубические (Илл. 1: 22, 23, 25; 4: 20, 21), четырнадцатигранные (Илл. 1: 24; 4: 22), рифленые (Илл. 4: 18), многосекционные (Илл. 1: 32; 4: 16, 17) бусы. В небольшом количестве в рассматриваемых погребениях найден бисер синего, зеленого и фиолетового цветов (Илл. 1: 33; 3: 5). Немногочисленные многоцветные стеклянные бусы в катакомбах представлены следующими разновидностями: эллипсоидными фиолетового цвета с поперечными полосами (Илл. 1: 34, 35; 4: 29); шаровидными глазчато-полосатыми (Илл. 1: 39, 40; 4: 25, 26, 31); цилиндрическими глазчато-полосатыми (Илл. 1: 41); шаровидными полосатыми (Илл. 1: 36–38; 4: 26); бочковидными глазчатыми (Илл. 1: 42, 43; 4: 28, 30); цилиндрическими с выпуклыми глазками («бородавчатые») (Илл. 1: 44; 4: 27). Типологический состав бус, обнаруженный в исследованных катакомбах, характерен для комплексов VIII–IX вв. [34, с. 232]. При этом в данных захоронениях присутствуют бусы, которые датируются более узким промежуток времени. Так, к ним относятся бусы красно-коричневого цвета с сильно выступающими глазками желтого и зелено-голубого цвета (Илл. 1: 44; 4: 27), которые больше характерны для комплексов предсалтовского времени (вторая половина VII – первая половина VIII вв.) [35, рис. 8: 4; 9б: 2, 3; 36, с. 77, рис. 125: 29–34; 37, с. 104, рис. 20: 29, 30]. Незначительное количество таких бус, присутствие их только в отдельных комплексах

Верхнего Салтова, позволяет по бусам вычлени-ть пласт ранних салтовских захоронений.

Наибольший интерес представляют бронзовые фибулы, обнаруженные в обоих катакомбах. Это Т-образные фибулы с прямоугольным щитком на корпусе, в месте перехода спинки в вытянутую ножку, которая заканчивается тремя шаровидными выступами (Илл. 1: 16; 4: 14). Спинка у фибул выгнутая, по ее центру проходит своеобразное ребро жесткости, из-за чего в сечении спинка имеет подтреугольную форму. Фибулы имеют по одной массивной перекладине, которая заканчивается на концах выступами округлой формы. Ножка одной из фибул орнаментирована рядом параллельных горизонтальных бороздок (Илл. 4: 14). Соединение иглы шарнирное. Сама игла изготовлена из железа. Высота фибул 6,8–7,0 см, длина перекладки 5,0–5,4 см. Фибулы данного типа достаточно широко представлены в памятниках VIII–IX вв. Осетии, Дагестана и Чечено-Ингушетии [38, с. 46, табл. 6: 9; 39, с. 130, рис. 15: 8; с. 143, рис. 6: 10, 11; 7: 1; 40, с. 143, рис. 6: 12, 13; 41, рис. 3А: 7, 11; 4Б: 21; 5: 22; 7Б: 1; 8Г: 26]. И. О. Гавритухин выделяет данные фибулы с тремя шаровидными «грузиками» на конце ножки в отдельную серию *Дай-Анач-кала*, существование которой датирует не позднее первой половины – середины VIII века [42, с. 415–417, рис. 5, 6]. Данный тип фибул восходит к цельнолитым крестовидным фибулам с подвязным или приклепаным приемником, широко распространенных в Западном и Центральном Закавказье [42, с. 418, рис. 5: 7, 10, 12, 13] и может, по мнению исследователя, рассматриваться в контексте эволюции северокавказских фибул группы 19 (Т-образные шарнирные по А. К. Амброзу) [42, с. 418–419]. Несколько экземпляров подобных бронзовых Т-образных фибул было найдено на могильнике второй половины VIII – первой половины IX вв. у станции Старокорсунской [43, рис. 10: 54, с. 200]. А. В. Комар считает, что подобные фибулы характерны для раннесалтовских комплексов хронологического горизонта Столбище-Старокорсунская, датируемого 740–780 гг. н. э. [44, с. 52, рис. 4: 20; 45, с. 132].

Таким образом, для рассматриваемых погребальных комплексов главным датирующим маркером из общей массы погребального инвентаря могут выступать только

бронзовые Т-образные фибулы, которые не имеют местных корней и были принесены в бассейн Северского Донца переселенцами с территории Северо-Восточного Кавказа. Так как в районах исходного их бытования данный тип фибул не встречается в комплексах позднее середины VIII века, то Т-образные фибулы могли быть принесены в район Верхнего Салтова тоже не позднее середины VIII века. Попадание данных изделий в бассейн Северского Донца связано с переселением сюда верхушкой Хазарского каганата подчиненных им аланских племен. После серии тяжелых поражений, которые нанесли арабы Хазарскому кагану на Северо-Восточном Кавказе и особенно после похода Мервана 737 г., в бассейн Северского Донца возвращаются хазары. С хазарами здесь связываются кремационные салтовские захоронения (Новая Покровка, Тополи, Сухая Гомольша, Красная Горка и др.), а также ингумационные погребения с восточной ориентировкой Нетайловского могильника [46, с. 213]. Подтверждается это открытием на Нетайловском могильнике, расположенном напротив Верхнего Салтова – на левом берегу Печенежского водохранилища (р. Северский Донец), погребений воинов-всадников, содержавших элементы поясной гарнитуры, которые находят прямые аналогии в погребениях типа Соколовская балка, датируемых второй половиной VII – первой половиной VIII вв. и приписываемых хазарам [47, рис. 2: 11–14, 3: 14, с. 174]. После похода Мервана 737 г. хазары оставались основной силой в Северном Дагестане [48, с. 245], поэтому, вполне вероятно, что они могли переселить часть подчиненного им населения из прилегающих районов современной Осетии, Чечни и Ингушетии в украинскую лесостепь. Показательным является факт обнаружения в катакомбе № 18 Старосалтовского могильника бронзовой арбалетовидной фибулы [23, рис. 3: 31], аналогии которой известны только в памятниках Северо-Восточного Кавказа, в частности в Бежтинском могильнике в Аварии и Чинухойском могильнике в Чечне [49, с. 135, рис. 16: 4, с. 181], которые датируются так же, как и фибулы «серии *Дай-Агач-кала*» не позднее середины VIII века [42, с. 415]. Поэтому датировать рассматриваемые захоронения Верхне-Салтовского могильника следует, по-видимому, второй – третьей чет-

вертью VIII века, а погребенных в катакомбах людей рассматривать как первых переселенцев с Северо-Восточного Кавказа или их прямых потомков.

Принесенные первыми переселенцами в бассейн Северского Донца (вторая треть – середина VIII в.) бронзовые Т-образные шарнирные фибулы, как этноопределяющий символ, еще некоторое непродолжительное время использовались на новом месте жительства (не более жизни одного поколения). В процессе становления салтовского общества и формирования новой материальной культуры такие вещи выходят из употребления, на смену им приходят другие, символизирующие уже принадлежность людей к новой салтово-маяцкой культурно-исторической общности. Именно этим объясняется единичность находок массивных Т-образных фибул в катакомбных захоронениях алан Подонья.

Литература

1. Бабенко В. А. Древние Салтовские придонские окраины южной России / В. А. Бабенко // Труды XII АС. – М.: Товарищество типографии А. И. Мамонтова, 1905. – Т. 1. – С. 435–436.
2. Покровский А. М. Верхне-Салтовский могильник / А. М. Покровский // Труды ХП АС. – М.: Товарищество типографии А. И. Мамонтова, 1905. – Т. 1. – С. 467–478.
3. Плетнева С. А. Очерки хазарской археологии / С. А. Плетнева – М.–Иерусалим: Мосты культуры, 2000. – 240 с.
4. Флёров В. С. Города и «замки» Хазарского каганата. Археологическая реальность / В. С. Флёров – М.: Мосты культуры, 2010. – 260 с.
5. Аксенов В. С. Комплексы с конскими начельниками из Верхнесалтовского катакомбного могильника / В. С. Аксенов // Степи Европы в эпоху средневековья. Хазарское время. – Донецк: ДонНУ, 2005 – Т. 4. – С. 245–260.
6. Хоружая М. В. Катакомбные захоронения главного Верхне-Салтовского могильника (раскопки 1984 года) / М. В. Хоружая // Степи Европы в эпоху средневековья. Хазарское время. – Донецк: ДонНУ, 2009 – Т. 7. – С. 259–294.
7. Плетнева С. А. Салтово-маяцкая культура / С. А. Плетнева // Степи Евразии в эпоху средневековья. – М.: Наука, 1981. – С. 62–75.
8. Плетнева С. А. На славяно-хазарском пограничье. Дмитриевский археологический комплекс / С. А. Плетнева – М.: Наука, 1989. – 288 с.
9. Аксенов В. С. Обряд обезвреживания погребенных в Верхне-Салтовском и Рубежанском

катакомбных могильниках салтовской культуры / В. С. Аксенов // РА. – 2002. – № 3. – С. 98–114.

10. Бородулин В. Г. Отчет о раскопках Верхнесалтовского катакомбного могильника, расположенного на территории колхоза «Украина», в 1989 г. / В. Г. Бородулин – Харьков, 1989. – 53 с. // Архив Института археологии НАНУ. – ф.е. 23625, 23625а.

11. Флёров В. С. Аланы Центрального Предкавказья V–VIII веков: обряд обезвреживания погребенных / В. С. Флёров – М.: ПолиМЕqua, 2000. – 162 с.

12. Флёров В. С. Постпогребальные обряды Центрального Предкавказья в I в до н.э. – IV в. н.э. и Восточной Европы в IV в до н.э. – XIV в. н.э. / В. С. Флёров – М.: Изд-во ТАУС, 2007. – 370 с.

13. Аксенов В. С., Михеев В. К. Погребения с крымской посудой могильника салтовской культуры Красная Горка / В. С. Аксенов, В. К. Михеев // Vita Antiqua. – К.: ВПЦ «Київський університет», 2003. – № 5–6. – С. 179–191.

14. Сухобоков О. В., Горбаненко С. А. Комплекс землеробских знаядь з городища Битиця 1 / О. В. Сухобоков, С. А. Горбаненко // Археологічний літопис Лівобережної України. – Полтава: Вид-во «Археологія» ЦОДПА, 2001. – № 2. – С. 36–41.

15. Михеев В. К., Степанська Р. Б., Фомін Л. Д. Ножі салтівської культури та їх виробництво / В. К. Михеев, Р. Б. Степанська, Л. Д. Фомін // Питання історії народів СРСР. – Харків: Вид-во ХГУ, 1973. – С. 163–172.

16. Въжарова Ж. Н. Славяни и прабългари (по данни на некрополите от VI–XI на територията на Българития) / Живка Н. Въжарова – София: Изд-во на БАН, 1976. – 448 с.

17. Красильников К. И. Лощеная керамика из степного массива салтово-маяцкой культуры (типология, технология, орнаментика, клейма) / К. И. Красильников // Степи Европы в эпоху средневековья. Хазарское время. – Донецк: ДонНУ, 2009. – Т. 7. – С. 99–152.

18. Аксенов В. С., Крыганов А. В. Захоронение на селище салтовской культуры Нетайловка 2: к вопросу о славяно-венгерских культурных контактах) / В. С. Аксенов, А. В. Крыганов // Дивногорский сборник: труды музея-заповедника «Дивногорье». – Воронеж: Изд-во ВГУ, 2009. – Археология. – Вып. 1. – С. 23–37.

19. Пархоменко О. В. Поховальний інвентар Нетайлівського могильника VIII–IX ст. / О. В. Пархоменко // Археологія. – 1983. – № 43. – С. 75–87.

20. Круглов Е. В. Хазарские погребения в бассейне реки Иловли / Е. В. Круглов // СА. – 1992. – № 4. – С. 176–183.

21. Приходнюк О. М. Археологічні пам'ятки Середнього Подніпров'я VI–IX ст. н.е. / О. М. Приходнюк – К.: Наукова думка, 1980. – 151 с.

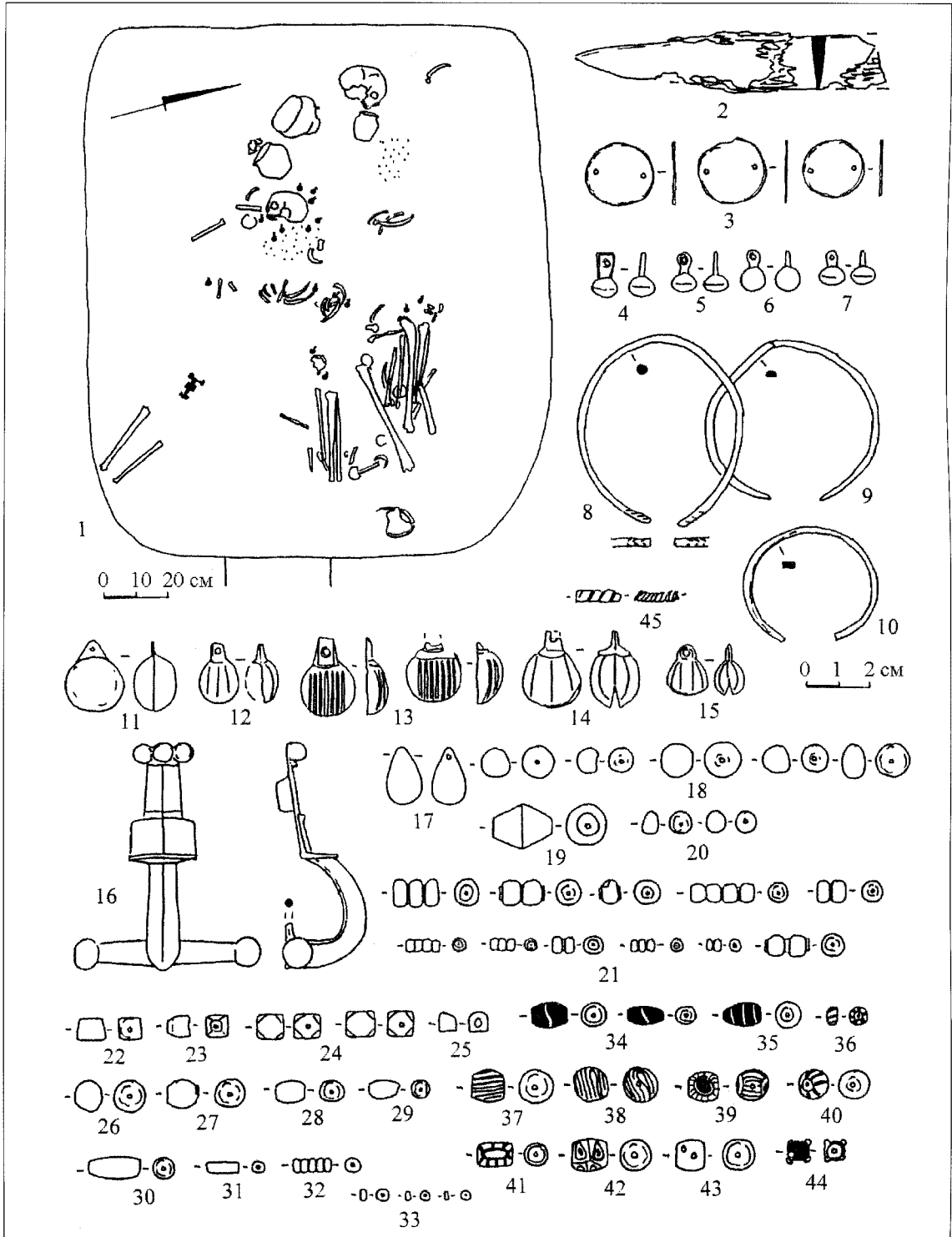
22. Приходнюк О. М. Пастирське городище / О. М. Приходнюк – Київ-Луцьк: Зелена Буковина, 2005. – 244 с.

23. Аксенов В. С. Старосалтовский катакомбный могильник / В. С. Аксенов // *Vita Antiqua*. – 1999. – № 2. – С. 137–149.
24. Аксенов В. С. Рубежанский катакомбный могильник салтово-маяцкой культуры на Северском Донце / В. С. Аксенов // *Донская археология* – 2001. – № 1 – 2. – С. 62 – 78.
25. Аксьонов В. С. Сидяче поховання з алансько-го катакомбного могильника біля с. Верхній Салтів / В. С. Аксьонов // *Археологічний літопис Лівобережної України*. – 2003: ВЦ «Археологія» ЦОДПА. – № 2. – С. 95–102.
26. Иерусалимская А. А. Кавказ на шелковом пути / А. А. Иерусалимская – СПб: Госэрмитаж, 1992. – 70 с.
27. Аксенов В. С., Михеев В. К. Население хазарского каганата в памятниках истории и культуры. «Сухогомольшанский могильник VIII–X вв.» / В. С. Аксенов, В. К. Михеев // *Хазарский альманах*. – Киев–Харьков: Каравелла, 2006. – Т. 5. – 308 с.
28. Хоружая М. В. «Рогатые» пряжки в знаковой системе салтовского населения бассейна Северского Донца / М. В. Хоружая // *Вісник Харківського національного університету ім. В. Н. Каразіна*. – 2009. – № 852: Історія. – Вип. 41. – С. 28–42.
29. Скирда В. В. Речі фіно-угорського типу Красногорського могильника / В. В. Скирда // *Археологія і давня історія України*. – К.: Вид-во ІА НАНУ, ЦН НАНУ і УТОПІК, ЦОДПА, 2011. – Вип. 7. – С. 171–174.
30. Кантемиров Э. С., Дзаттиаты З. Г. Тарский катакомбный могильник VIII–IX вв. / Э. С. Кантемиров, З. Г. Дзаттиаты // *Аланы: история и культура*. – Владикавказ: СОИГИ, 1995. – С. 259–314.
31. Хайнрих А. Раннесредневековые катакомбные могильники из селений Чми и Кобан / А. Хайнрих // *Аланы: история и культура*. – Владикавказ: СОИГИ, 1995. – С. 184–258.
32. Ковалевская В. Б. Хронология древностей северокавказских алан / В. Б. Ковалевская // *Аланы: история и культура*. – Владикавказ: СОИГИ, 1995. – С. 123–183.
33. Иченская О. В. Орнаментация зеркал Салтовского могильника / О. В. Иченская // *Новые памятники древней и средневековой художественной культуры*. – К.: Наукова думка, 1982. – С. 151–163.
34. Деопик В. Б. Классификация бус Юго-Восточной Европы VI–IX вв. / В. Б. Деопик // *СА*. – 1961. – № 3. – С. 202–232.
35. Сташенков Д. А. Новые детали погребально-обрядовых памятников раннеболгарского времени в Самарском Поволжье / Д. А. Сташенков // *Средневековые памятники Поволжья*. – Самара: Изд-во «Самарский университет», Историко-культурная ассоциация «АРТЕФАКТ», 1995. – С. 34–52.
36. Матвеева Г. И. Могильники ранних болгар на Самарской Луке / Г. И. Матвеева – Самара: СГУ, 1997. – 226 с.
37. Багаутдинов Р. С., Богачев А. В., Зубов С. Э. Прабродолгари на Средней Волге (у истоков истории татар Волго-Камья) / Р. С. Багаутдинов, А. В. Богачев, С. Э. Зубов – Самара: СамВен, 1998. – 286 с.
38. Амброз А. К. Фибулы юга Европейской части СССР II в. до н. э. – IV в. н. э. / А. К. Амброз // *САИ*. – М.: Наука, 1966. – Д1 – 30. – 106 с.
39. Амброз А. К. Проблемы раннесредневековой хронологии Восточной Европы / А. К. Амброз // *СА*. – 1971. – № 3. – С. 106–132.
40. Багаев М. Х. Из истории фибул Северо-Восточного Кавказа (Чечня и Дагестан) / М. Х. Багаев // *РА*. – 2004. – № 2. – С. 136–147
41. Багаев М. Х., Мамаев Х. М. Сельментаузенский раннесредневековый могильник в Чечне / М. Х. Багаев, Х. М. Мамаев // *РА*. – 2009. – № 1. – С. 125–139.
42. Гавритухин И. О. Фибулы могильника Мамисондон в контексте кавказских находок / И. О. Гавритухин // *Албегова З. Х., Верещинский-Байбалов Л. И. Раннесредневековый могильник Мамисондон: результаты археологических исследований 2007–2008 гг. в зоне строительства водохранилища Зарамагских ГЭС / Материалы охранных археологических исследований*. – М.: ТАУС, 2010. – Т. 11. – С. 410–428.
43. Каминский В. Н. Алано-болгарский могильник близ станицы Старокорсунской на Кубани / В. Н. Каминский // *СА*. – 1987. – № 4. – С. 187–205.
44. Комар А. В. Горизонт Столбище-Старокорсунская и некоторые вопросы возникновения салтовской культуры / А. В. Комар // *Fino-Ugrica*. – 2000. – № 1. – С. 42–66.
45. Комар А. В. Предсалтовские и раннесалтовские горизонты Восточной Европы / А. В. Комар // *Vita antiqua*. – 1999. – № 2. – С. 111–136.
46. Комар А. В. Исторические предпосылки возникновения легенды о полянской дани хазарам по археологическим данным / А. В. Комар // *Хазары / Евреи и славяне*. – Иерусалим, Москва: Мосты культуры, 2005. – Т. 16. – С. 207–218.
47. Аксенов В. С. Новые раннесредневековые погребальные комплексы Северо-Западной Хазарии / В. С. Аксенов // *Древности 2010*. – Харьков: Харьковское историко-археологическое общество. ООО «НТМТ», 2010. – С. 166–177.
48. Артамонов М. И. История хазар / М. И. Артамонов. – СПб.: Филологический ф-т СПбГУ, 2002. – 560 с.
49. Атаев Д. М. Нагорный Дагестан в раннем средневековье (по материалам археологических раскопок Аварии) / Д. М. Атаев. – Махачкала, 1963. – 256 с.

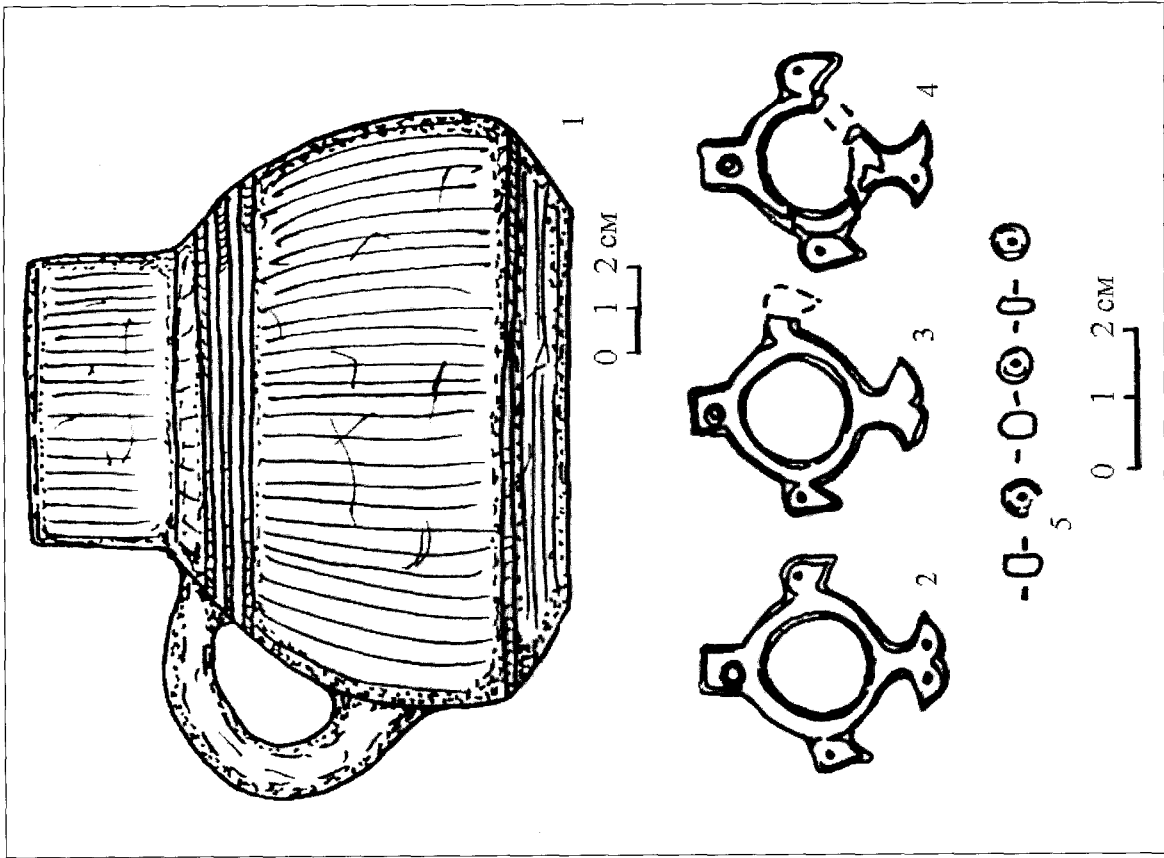
ІЛЮСТРАЦІЇ

К статье В. С. Аксёнова

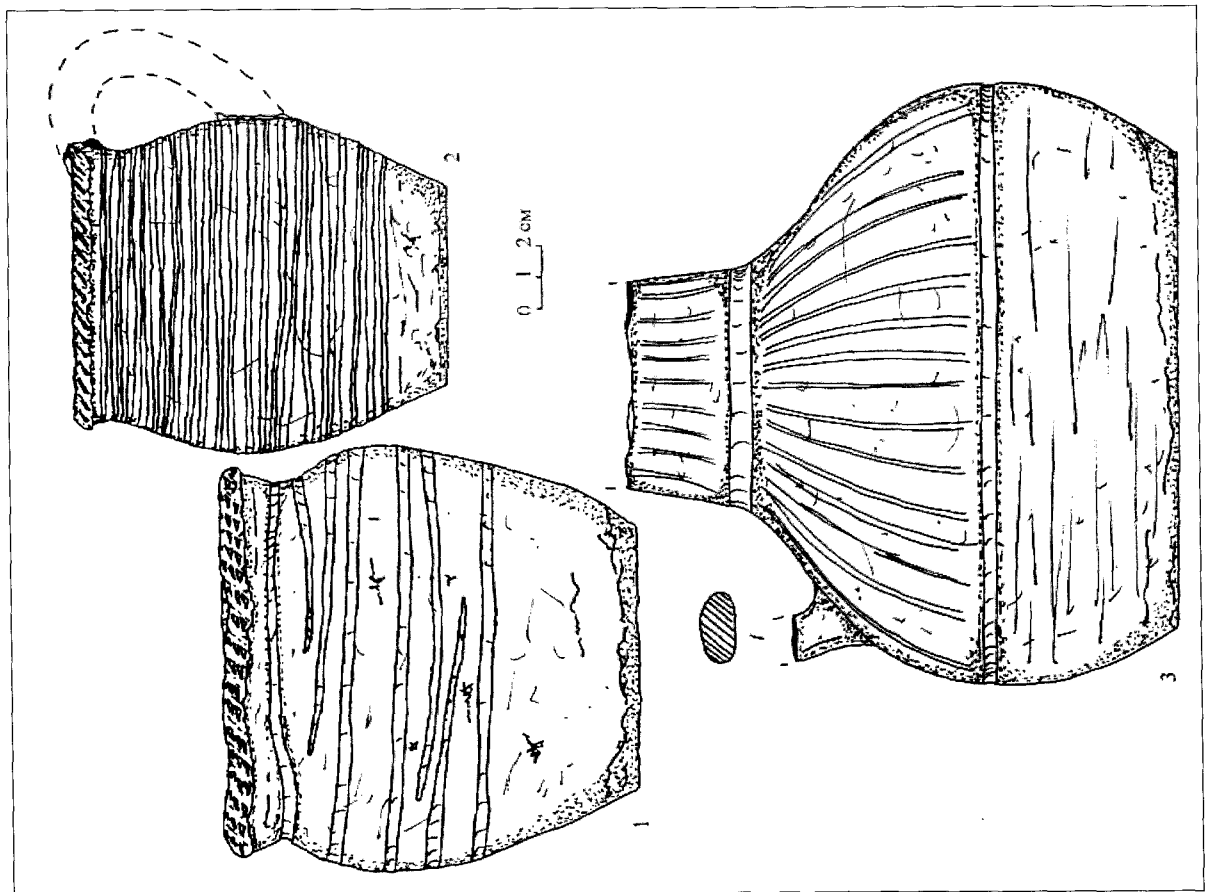
«Катакомбные захоронения Верхне-Салтовского археологического комплекса с Т-образными фибулами»



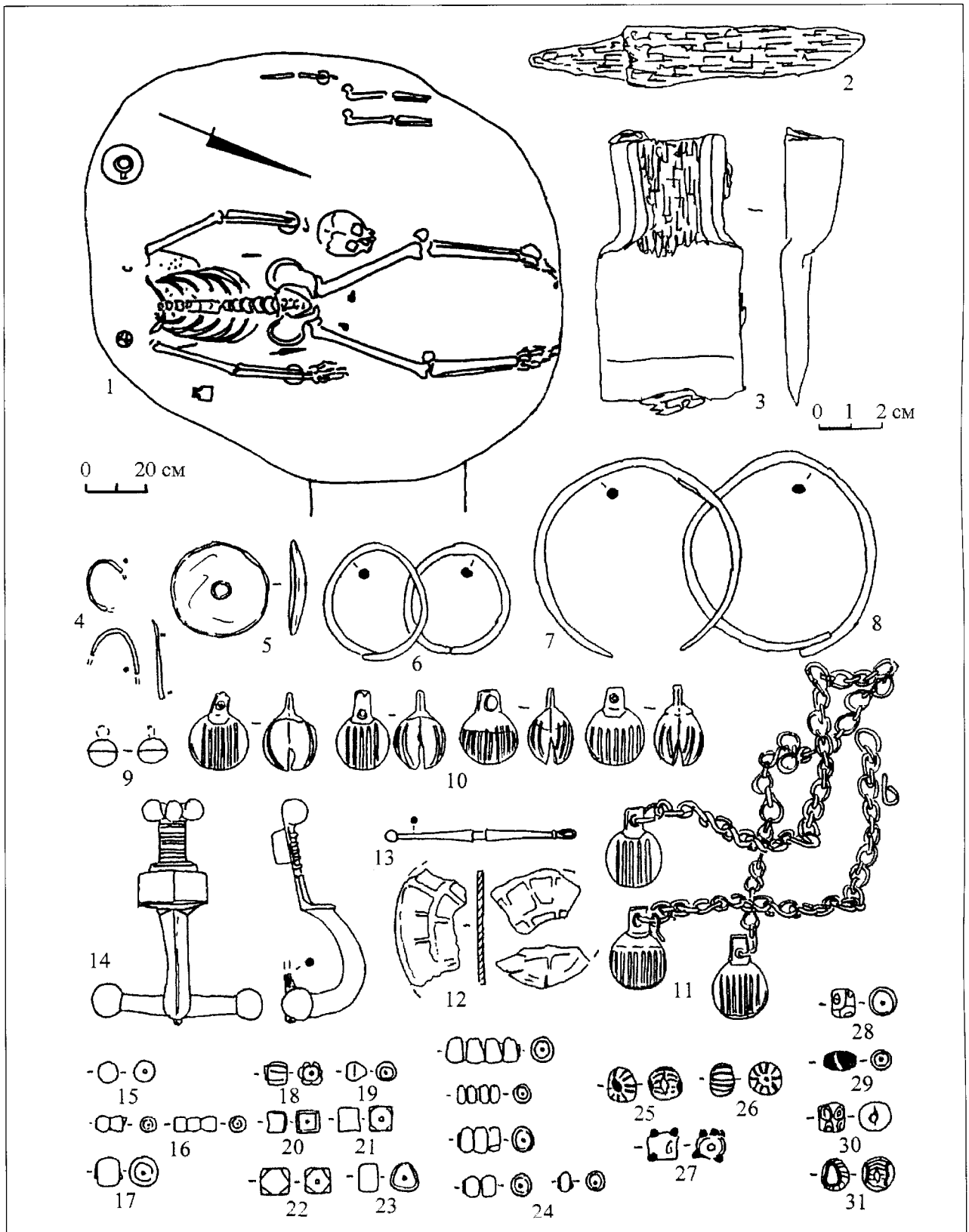
Илл. 1. Катакомба № 54 Верхне-Салтовского I могильника: 1 – план погребальной камеры; 2 – нож; 3 – бляшки-нашивки; 4 – 7 – пуговицы; 8–10 – браслеты; 11 – пуговица штампованная; 12–15 – бубенчики; 16 – фибула; 17–44 – бусы; 45 – пронизки. 2 – железо; 3–16, 45 – бронза; 17–20 – сердолик; 21–44 – стекло



Илл. 3. Погребальный инвентарь катакомбы № 19 Верхне-Салтовского III могильник: 1 – кружка; 2–4 – амулеты; 5 – бисер.
1 – глина; 2–4 – бронза; 5 – стекло



Илл. 2. Сосуды из погребальной камеры катакомбы № 54 Верхне-Салтовского I могильника



Илл. 4. Катакомба № 19 Верхне-Салтовского III могильника: 1 – план погребальной камеры; 2 – нож; 3 – тесло-мотыжка; 4 – фрагменты сережек; 5 – пряжка-пуговица; 6–8 браслеты; 9 – пуговица; 10 – бубенчики; 11 – бубенчики на цепочке; 12 – фрагменты зеркала; 13 – копоушка; 14 – фибула; 15–31 – бусы. 2, 3 – железо; 4, 6–14 – бронза; 5 – раковина; 15 – сердолик; 16–22, 24–31 – стекло; 23 – роговик