

Исследование захоронений на грунтовом могильнике салтовской культуры у с. Металловка

Аксенов В.С., Михеев В.К., Хоружая М.В.

Аксёнов В.С., Михеев В.К., Хоружа М.В. Дослідження поховань на ґрунтовому могильнику салтівської культури біля с. Метайлівка.

Робота присвячена ранньосередньовічним похованням, що були досліджені на Нетайлівському могильнику салтово-маяцької археологічної культури. В роботі розглянуто поховальний обряд та найбільш цікаві категорії поховального інвентарю. Такими речами є фібула з поховання № 460 та шумляча підвіска прикамського типу з поховання № 464. Ці речі свідчать про напрямок та характер контактів салтівського населення басейну Сіверського Дінця з іншими народами, що входили до складу Хозарського каганату. Поховання № 466 доповнює низку комплексів воїнів-вершників, що були досліджені на даному некрополі. Як і в інших випадках, воїна було поховано разом з його бойовим конем у спільній могильній ямі. За знайденим інвентарем досліджені поховання можуть бути датовані кінцем VIII – третьою чвертю IX ст.

В 2007 г. совместная экспедиция Харьковского исторического музея, Харьковской государственной академии культуры и Международного Соломонова университета продолжила охранные работы на грунтовом могильнике салтовской культуры у с. Металловка Волчанского района Харьковской области. Могильник, получивший в литературе название Нетайловского (в 20-е годы XX в. село Нетайловка было записано как Металловка), был открыт и первоначально исследовался в 1959 - 1961 гг. археологической экспедицией Института археологии Украины под руководством Д.Т. Березовца в ходе работ, проводимых в зоне сооружения Печенежского водохранилища (р. Северский Донец) (Березовец 1962, с. 18 - 22). Нетайловский грунтовой могильник расположен на краю первой надпойменной террасы левого берега р. Северский Донец (современного Печенежского водохранилища), в 100 м от восточной окраины с. Металловка и в 500 м к востоку от берега водохранилища. Он входит в состав Верхне-Салтовского археологического комплекса, так как расположен почти напротив городища салтовской культуры в с. Верхний Салтов. Уже эти первые раскопки этого некрополя привлекли внимание широкого круга исследователей и причиной тому были специфические особенности погребального обряда, зафиксированные в ходе

Исследование захоронений на грунтовом... Аксенов В.С., Михеев В.К., Хоружая М.В. исследования захоронений могильника, а именно: отсутствие в могильных ямах целых костяков, лежавших в анатомическом порядке; наличие могил, в которых вообще нет человеческих костей (Иченская 1981, с. 82 - 86). Первооткрывателем могильника Д.Т. Березовцом было высказано предположение, что нетайловцам свойственен такой погребальный обряд, при котором первоначально погребение совершалось на поверхности земли, где тело подвергалось воздействию природных факторов и только после этого производилось повторное захоронение в яме. При этом человеческие кости иногда размещались в необходимом порядке, но чаще просто разбрасывались по дну ямы (Иченская 1981, с. 92 - 93). Однако, прекращение исследований могильника после создания Печенежского водохранилища не позволили в должной мере подтвердить данную гипотезу первого исследователя Нетайловского могильника.

В 1991 году возобновились исследования Нетайловского могильника отрядом Новостроечной экспедиции Харьковского госуниверситета под руководством А.В. Крыганова. С именем этого исследователя связаны работы, проводимые на могильнике начиная с 1991 по 2004 гг. Новые исследования могильника дополнили наши знания о погребальном обряде могильника (Крыганов 1993, с. 54 - 56; Крыганов 1993, с. 93 - 94; Крыганов, Чернигова 1993, с. 35 - 42). Систематизация материалов раскопок А.В. Крыганова показала преобладание на могильнике захоронений с полным отсутствием человеческих костяков в могильных ямах или наличие в погребениях только отдельных костей человеческого скелета плохой сохранности (Жиронкина, Цитковская 1996, с. 353 - 368; Жиронкина, Цитковская 2004, с. 205 - 224). Из 88 погребений, исследованных экспедицией А.В. Крыганова, костные останки человека отсутствовали почти в половине захоронений (42 случая). В остальных захоронениях человеческие останки были представлены единичными, плохой сохранности, трубчатыми костями рук или ног, костями таза, фрагментами черепа, зубами (Жиронкина, Цитковская 2004, с. 215 - 222, табл. 1), т.е. костями скелета - неплохо сохраняющимися даже в достаточно неблагоприятных условиях. Кости коня, которые были обнаружены в некоторых захоронениях, несмотря на свою массивность, также были плохой сохранности и после изъятия из могилы превращались в труху. Глиняные сосуды, извлеченные из могил, после непродолжительного пребывания на воздухе и высыхания, в некоторых случаях разваливались на мелкие фрагменты (Крыганов 2003, с. 2, 5).

Схожие наблюдения были сделаны в результате работ на могильнике в период 2002 - 2007 гг. экспедициями Международного центра хазароведения Восточнoукраинского филиала Международного Соломонова (руководитель В.К. Михеев), Харьковского государственного педуниверситета им. Г.С. Сковороды (руководитель В.В. Колода), Харьковского исторического музея совместно с экспедицией Харьковской

государственной академии культуры (руководители А.А. Тортика и В.М. Ряполов) (Михеев 2003; Михеев 2004; Михеев, Колода 2005, Аксенов В.С., Хоружая М.В. 2005; Аксенов 2006). Новые исследования позволили высказать предположение, что особенности погребального обряда, отмеченные у салтовского населения Нетайловского могильника, по-видимому, следует объяснять, исходя из специфических гидрологических условий, сложившихся в месте расположения некрополя. В результате этих условий, когда чрезмерное увлажнение чередовалось, вероятно, с некоторым иссушением, человеческие кости подвергались достаточно быстрому разрушению (Аксенов 2006, с. 59 - 60, 61). Нельзя исключить и каких-то химических свойств грунта, влияющих на сохранность костного материала в погребениях могильника.

В ходе работ 2007 г на могильнике было исследовано 24 захоронения салтовской культуры (погр. № 445 - 468). Работы носили охранный характер, так как работы велись на участке могильника, наиболее затронутым траншеями современных грабителей, так называемых "черных археологов". Часть исследованных погребений (№ 457, 459, 461, 463, 466, 467) были в той или иной мере потревожены и разрушены современными грабителями древних могил. Тем не менее, в руки ученых попал оригинальный и очень интересный материал. Введению в научный оборот этих материалов и посвящена данная статья.

Как показали исследования из 24 исследованных захоронений только в 5 погребениях (№ 446, 456, 460, 464, 466) были зафиксированы останки людей в виде костного тлена, зубов и отдельных костей плохой сохранности. Еще в одном захоронении (№ 450) костные останки людей отсутствовали, зато в могиле были обнаружены отдельные кости коня (нижняя челюсть коня, кости голени) плохой сохранности, которые после изъятия их из могилы рассыпались. В остальных захоронениях остатки людей обнаружены не были, что связано с гидрологической ситуацией, сложившейся в районе могильника.

Могильные ямы исследованных захоронений на уровне их обнаружения имели в плане овальную или прямоугольную форму. Длина пятна могильных ям на уровне фиксации колебалась от 0,9 до 3,45 м, а ширина - от 0,45 до 2,58 м. Стенки могильных ям в двух случаях (№ 449, 465) с уровня фиксации могильного пятна и до дна были отвесные, еще в восьми случаях стенки ям были наклонными (№ 446, 447, 448, 451, 452, 453, 455, 458). В остальных случаях в могильных ямах были зафиксированы ступеньки или только вдоль боковых стенок (№ 467, 468) или по всему периметру могильных ям. Ширина ступенек составляла 0,1 - 0,25 м. Дно захоронений находилось от 1,2 до 2,6 м от уровня современной поверхности почвы. Глубина могильных ям захоронений зависела от размеров могильного пятна на уровне фиксации. Чем больше могильное пятно, тем глубже погребальная яма. В захоронениях № 456, 457 на дне могильных ям были зафиксированы

остатки деревянных гробов-рам, являющихся по сути обкладками стенок могильных ям у их дна. Удалось проследить конструкцию гробов-рам. Они состояли из деревянных плах шириной до 20 см и толщиной 1,5 - 2 см. Короткие торцевые стенки гроба, распирая боковые стенки гроба, удерживали их в вертикальном положении. Дно и крышки у данных гробов-рам отсутствовали. В заполнении могильных ям, на разных глубинах, встречались мелкие древесные угольки (погр. № 451, 453, 454, 455, 462, 463, 464, 465, 466) и фрагменты салтовских кухонных и столовых сосудов, фрагменты крымских средневековых амфор (погр. № 445, 447, 448, 449, 450, 454, 455, 457, 458, 460, 462, 463, 466).

В качестве важного элемента погребального обряда следует отметить случаи обнаружения в заполнении могильных ям разнообразных вещей. Так, в заполнении могильной ямы погр. № 451 был обнаружен преднамеренно сломанный в древности железный наконечник дротика, в погр. № 447, 450 - по одной стеклянной глазчато-полосатой бусине шаровидной формы, в погр. № 449 - бусина тетраидной формы из стекла голубого цвета. В заполнении погр. № 460 был найден глиняный горшок срубной культуры, установленный устьем вверх, в заполнении захоронений № 457 был найден почти полный развал крупного салтовского кувшина, рядом с которым находились железные удила с гвоздевидными псалиями, две железные сбруйные пряжки и кремневый отщеп.

Шесть захоронений (№ 446, 458, 459, 461, 463, 467) были безынвентарными, остальные содержали инвентарь, иногда представленный только одним предметом. Так, в захоронении № 453 находился только железный наконечник копья бронзобойного типа, в погр. № 455 - лепной кухонный горшок, погр. № 468 - железный нож с остатками деревянных ножен на лезвии. В погр. № 454 погребальный инвентарь состоял из железного черешкового ножа и одной четырехчастной стеклянной бусины золотистого цвета. В других захоронениях (№ 445, 448, 449, 451, 452, 456, 457, 460, 464, 465) погребальный инвентарь был представлен немногочисленными личными украшениями (бусы, серьги, браслеты) и отдельными металлическими деталями костюма (пряжки, фибула, застежка, разделитель на пояс), личными оберегами-амулетами. Инвентарь захоронения № 462 был представлен предметами конского снаряжения - удилами, парой стремян, двумя подпружными пряжками, бронзовым чумбурным блоком. Только одно захоронение (№ 466), судя по инвентарю, принадлежало воину-всаднику. Керамические сосуды, как факт присутствия в могиле жидкой жертвенной пищи, были найдены в шести захоронениях (№ 448, 450, 455, 456, 457, 466). Сосуды стояли в восточном (головном) конце могильных ям и были представлены кухонным горшком (погр. № 455), столовыми кувшинами (погр. № 448, 450, 456, 457) и кубышками (погр. № 457, 466).

Ниже мы даем описание наиболее интересных из раскопанных

захоронений.

Погребение № 460. Захоронение было зафиксировано по пятну могильной ямы на глубине 0,6 м от уровня современной поверхности почвы. На уровне зачистки пятно ямы имело форму прямоугольника с сильно закругленными углами, ориентированного длинной осью по линии восток – запад с незначительным сезонным отклонением к югу (Аз. 100ε) (Рис. 1, 1). Размером пятна могильной ямы на уровне зачистки составляли 2,7 x 1,2 м. Заполнение могильной ямы состояло из темно-серой супеси с вкраплением мелких древесных угольков. В заполнении могильной ямы (с глубина 0,2 до 2,0 м) были найдены многочисленные фрагменты крупного глиняного сосуда срубной археологической культуры. Еще один сосуд баночной формы срубной археологической культуры (Рис. 1: 13) был обнаружен в заполнении могильной ямы на глубине 0,85 м от уровня современной поверхности. Стенки могильной ямы с уровня ее обнаружения до глубины 2,2 м были наклонными. На глубине 2,2 м яма они переходили в горизонтальную площадку размером 2,61 x 0,53 м, в которой было вырыто прямоугольное углубление под тело размером 2,54 x 0,4 м и глубиной 0,2 м. Ниже уровня 2,2 м, до самого дна могильной ямы, ее стенки были отвесными. Дно могильной ямы ровное, находилось на глубине 2,4 м.

На дне могильной ямы, у ее восточной стенки была обнаружена кучка плохо сохранившихся костей, состоящая из сваленных вперемешку ребер, длинных костей одной из рук (лучевой и локтевой) (Рис. 1, 1). Здесь же находилась нижняя челюсть человека. Верхнее положение в этой куче занимал череп человека плохой сохранности, который был представлен фрагментами и костным тленом. В 0,1 м западнее этой кучи костей располагались несколько человеческих ребер, несколько дальше, перпендикулярно длинной оси ямы, лежали локтевая и лучевая кости одной из рук, очень плохой сохранности. В западном краю ямы, на расстоянии 0,27 м от торцевой стенки были расчищены трубчатые кости (малые и большие берцовые) обеих ног погребенного человека. По расположению костей видно, что тело было уложено в вытянутом положении на спине головой на восток, ноги прямые. Размещение костей кучей у восточного торца могильной ямы указывает, что в древности в могильную яму было осуществлено преднамеренное проникновение, в результате которого грудная клетка оказалась разрушенной, а ребра, череп и кости рук оказались сваленными в кучу в головном краю могильной ямы. Среди груды костей, расположенной у восточной стенки ямы, была найдена сильно разрушенная бронзовая пластинчатая фибула с расширяющейся книзу ножкой (Рис. 1, 2). Здесь же были найдены 6 стеклянных бусин, одна сердоликовая, одна янтарная бусина и одна бусина из розового коралла с прикипевшим к ней маленьким бронзовым колечком (Рис. 1, 7 - 12). В западном краю ямы, на расстоянии 0,65 м от ее торца были расчищены еще

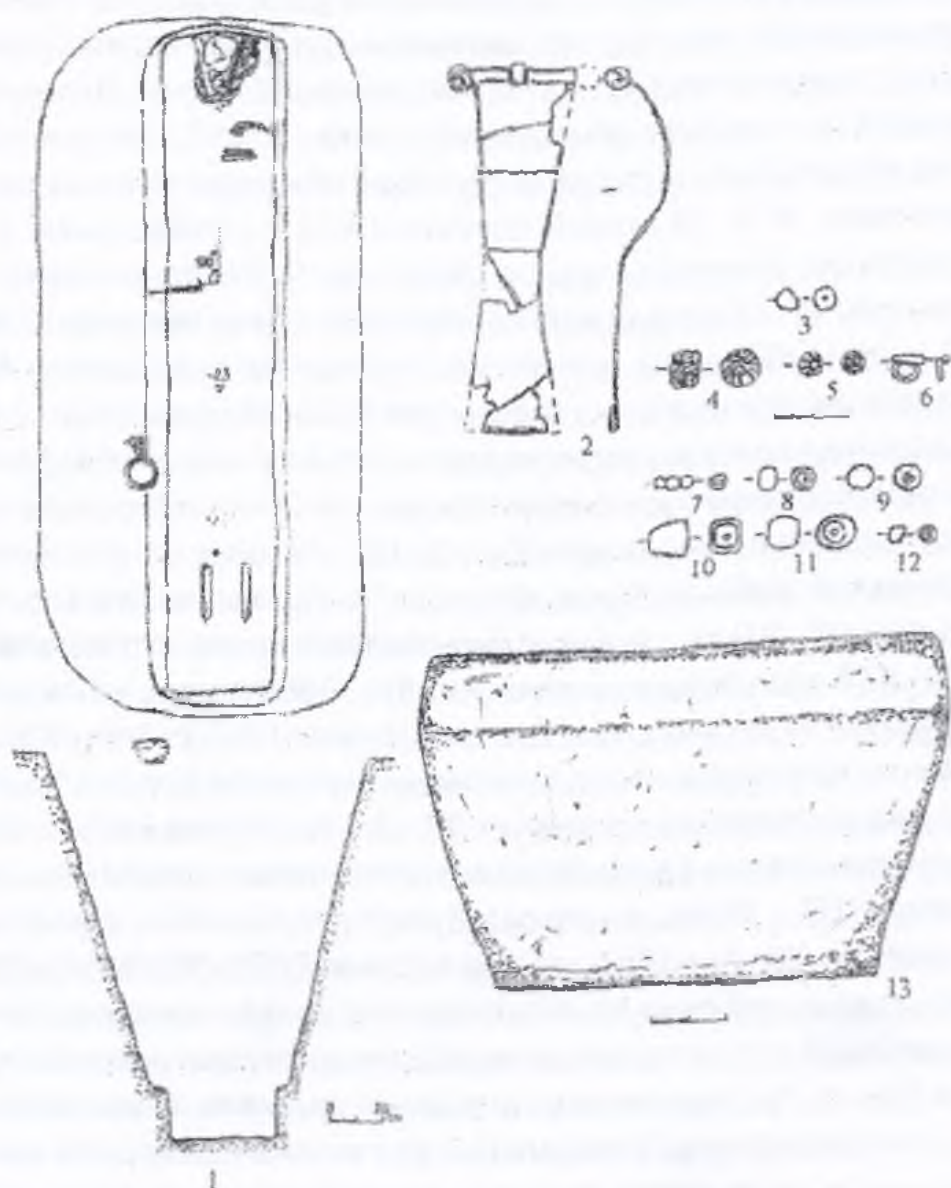


Рис. 1. Погребение № 460 Нетайловского могильника. 1 – план погребения; 2 – фибула; 3 – 12 бусы; 13 – сосуд срубной культуры из заполнения могильной ямы.

три стеклянные бусины (одна монохромная, две глазчато-полосатые) (Рис. 1, 3 - 5). На расстоянии 0,55 м от западной стенки ямы на дне ямы была обнаружена арабская монета второй половины VIII в., превращенная в древности в подвеску путем пробития в ней одного отверстия.

Данное захоронение отличается от остальных погребений архаичностью отдельных составляющих погребального инвентаря. Так, в состав ожерелья входила коралловая бусина вытянутой цилиндрической формы (Рис. 1, б), плохой сохранности, светло-розового цвета. По определению биологов для коралловых бус из памятников VI - IX вв. Юго-Восточной Европы использовался определенный вид мшанок, встречающихся в Каспийском море. Коралловые бусы в большом количестве встречаются в памятниках Дагестана только VI - VII вв. (Деопик 1963, с. 145). Подобные бусы в «классических» салтовских древностях встречаются исключительно редко.

Все найденные в салтовских захоронениях бусы из коралла относятся к одному типу: отдел - круглые, тип - цилиндрические, удлинённые, размером до 1,0 - 1,2 см, при поперечном сечении равном 0,2 - 0,3 см. Именно такая коралловая бусина была обнаружена в погр. № 460. Незначительное количество подобных коралловых бус было обнаружено в катакомбных захоронениях № 5, 18 второй половины VIII – начала IX вв. Старо-Салтовского могильника (Аксенов 1999, с. 140). Вероятно, коралловые бусы попали к нетайловцам вместе с переселенцами с Северного Кавказа в 30 -50-х годах VIII в. На момент же совершения захоронения № 460 коралловые бусы у нетайловцев были уже большой редкостью.

Не характерными для салтовских древностей является и обнаруженная в данном захоронении бусина из янтаря. Она в сечении четырехгранная, по форме - усеченная пирамида (Рис. 1, 10). Янтарные бусы являются отличительной особенностью комплексов VI – VII веков. Так, в крымских могильниках VI - VII вв. янтарные бусы составляют около половины всех бус и 90 - 97% всех найденных каменных бус, та же картина наблюдается в памятниках Северо-Западного Кавказа (Деопик 1963, с. 142). В VIII - IX вв. количество янтарных бус в памятниках Северного Кавказа, Крыма и в древнерусских курганах составляет 0,7 - 1,6 % (Деопик 1963, с. 142). В захоронениях Верхне-Салтовского археологического комплекса второй половины VIII - IX вв. янтарные бусы представлены единичными экземплярами (Деопик 1963, табл. 4; Хоружая 2007, с. 226, табл. 1).

Фибула из погребения № 460 относится к разряду кованых фибул с трапециевидной пластинчатой прогнутой спинкой и лопатовидной плоской ножкой (Рис. 1, 2). Соединение иглы шарнирное. Конец ножки подогнут, и образует иглоприемник. В месте перехода спинки в ножку располагается квадратный в плане щиток, слегка возвышающийся над поверхностью ножки. Высота фибулы составляет 10,0 см. Подобные по материалу, оформлению и размерам фибулы, но с более длинной осью пружины, были обнаружены в погребениях № 164 "Б", 350, 440 того же Нетайловского могильника (Крыганов 2002, с. 354, рис. 4, 2; Аксенов 2007, с. 28, табл. 80: 1). Подобные фибулы в салтовских памятниках датируются последней четвертью VIII в. (Аксенов 2006, с. 89). Типологически близкие, к найденной в погребении № 460, фибулы происходят из погребения № 8 Коминтерновского II могильника турбаслинской культуры, датированном второй половиной VI - VII вв. (Казаков 1996, с. 54, рис. 4, 17, 18). Однако, подобные фибулы не находят своего продолжения в древностях Урало-Поволжья и Прикамья. По-видимому, продолжением таких фибул являются кованые фибулы нетайловского населения Подонцовья. Это позволяет предположить, что и в Урало-Поволжский регион, и в Подонцовье данный тип фибул был принесен выходцами из одной этно-культурной среды, но с разницей во времени.

Присутствие в данном захоронении арабской серебряной монеты

второй половины VIII века, превращенной в подвеску, позволяет датировать данное захоронение концом VIII – первой половиной IX вв. Наличие же в инвентаре погр. № 460 вещей типа янтарных, коралловых бус и крупных пластинчатых фибул вполне отвечает начальному этапу формирования салтовской археологической культуры (вторая половина VIII - начало IX вв.).

Достаточно интересным является факт обнаружения в засыпке погр. № 460 преднамеренно поставленного сосуда баночной формы (Рис. 1, 13) и развала еще одного крупного сосуда, датируемых поздним этапом существования срубной культурно-исторической общности (XII – X вв. до н.э.). Это позволяет предположить, что салтовцы, при совершении своих захоронений, случайно натолкнулись на грунтовый могильник позднесрубного времени и использовали при отправлении своих ритуальных действий вещи из обнаруженных срубных захоронений. Подтверждением этому может служить тот факт, что при исследовании Нетайловского могильника еще в 1959 – 1961 гг., из 124 раскопанных захоронений 2 погребения (№ 26, 100) были датированы эпохой бронзы (Иченская 1981, с. 80). Присутствие же в салтовских захоронениях вещей, относящихся к более ранним историческим эпохам (скифского, позднеримского времени и др.), явление достаточно обыденное (Плетнева 1989, с. 110, рис. 58, с. 113; Михеев 1982, рис. 4, 10; Аксенов, Михеев 2006, рис. 70, 2).

Погребение № 464. Данное захоронение было зафиксировано на глубине 0,6 м от уровня современной поверхности почвы. На уровне зачистки пятно могильной ямы имело форму овала размером 1,6 x 1,3 м. Пятно могильной ямы было ориентировано длинной осью по линии восток – запад с незначительным сезонным отклонением к северу (Аз. 91ε) (Рис. 2, 1). Заполнение могильной ямы состояло из пепельно-серой супеси с вкраплением мелких древесных угольков. От уровня фиксации стенки могильной ямы до глубины 1,0 м от уровня современной поверхности были отвесными. На отметке 1,0 м стенки переходили в горизонтальную площадку, в которой было вырыто углубление с отвесными стенками в форме прямоугольника с закругленными углами размером 1,3 x 0,5 м и глубиной 0,9 м (Рис. 2, 1). Дно могильной ямы ровное, прямоугольной в плане формы, фиксировалось на глубине 1,9 м от уровня современной поверхности почвы. Размеры могильной ямы по дну составляли: длина 1,3 м; ширина 0,5 м. На дне могильной ямы были обнаружены следующие вещи: на расстоянии 0,36 м от восточной торцевой стенки ямы лежала литая бронзовая сережка с крупной неподвижной подвеской (Рис. 2, 2); рядом с ней находилась россыпь бус в количестве 30 экз. (Рис. 2, 3 - б); здесь же была зачищена монета сасанидского Ирана с пробитыми в ней двумя отверстиями для подвешивания. На расстоянии 0,46 м от восточной торцевой стенки могильной ямы обнаружена бронзовая шумящая подвеска (Рис. 2, 8). Рядом с подвеской, ближе к центральной оси ямы, находились три бронзовые

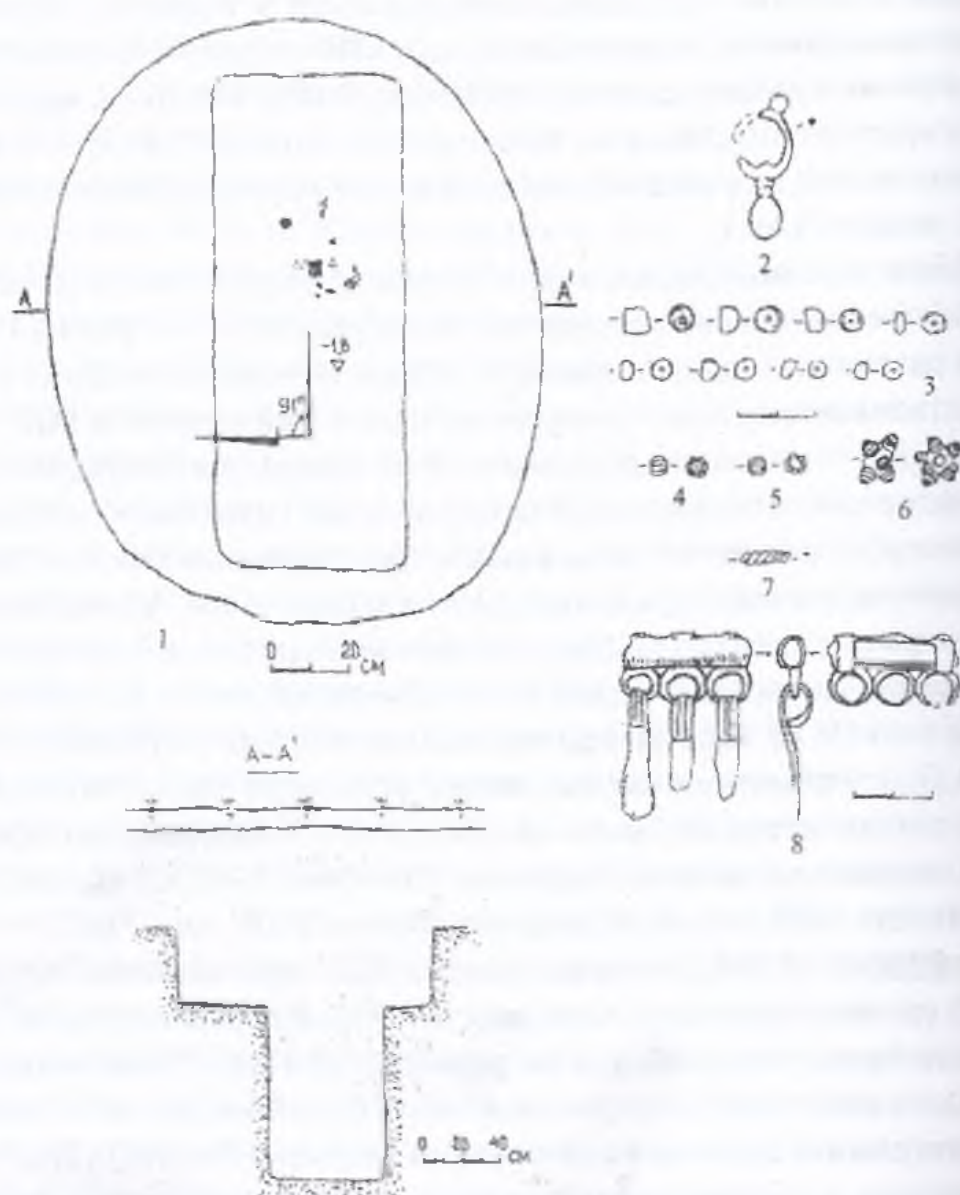


Рис. 2. Погребение № 464 Нетайловского могильника. 1 – план погребения; 2 – бронзовая сережка; 3 – 6 – бусы; 7 – бронзовая пронызы; 8 – шумящая подвеска.

спиралевидные пронызы с остатками тонкого кожного ремешка (Рис. 2, 7). Между сережкой и бронзовой шумящей подвеской были зафиксированы человеческие зубы, которые свидетельствуют, что в яме был захоронен ребенок до 5 лет. Другие костные останки человека на дне могильной ямы зафиксированы не были.

Большинство найденных в захоронении бусин представляют собой бисер синего цвета (Рис. 2, 3). Большое количество бисера в погребениях характерно для захоронений первой хронологической группы Дмитриевского катакомбного могильника, которая датируется второй половиной VIII – первой половиной IX вв. (Плетнева 1989, с. 158, 172). Единственная «бородавчатая» бусина, имеющая сильно выпуклые глазки сине-белого цвета (Рис. 2, 6), относится к редкому для салтовских древностей типу. Подобные бусы больше характерны для предсалтовского

Исследование захоронений на грунтовом... Аксенов В.С., Михеев В.К., Хоружая М.В.
времени. Так, бусы с сильно выпуклыми глазками известны в памятниках второй половины VII – VIII вв. Среднего Поволжья (памятники новинковского типа) (Багаутдинов, Богачев, Зубов 1998, с. 104, рис. 20, 28, 29; Сташенков 1995, рис. 8, 4). В памятниках Северного Кавказа VIII – IX вв. подобные «бородавчатые» бусы составляют от 20% до 50% от общего количества глазчатых бус (Валиулина 1996, с. 139). «Бородавчатые» бусы проникали в Среднее Поволжье, в Прикамье и в Подонье с территории Северного Кавказа.

Бронзовая литая сережка с неподвижной подвеской (Рис. 2, 2), по своим размерам и форме подвески, повторяет сережки так называемого «хазарского» типа, у которых роль подвески выполняла каменная или стеклянная бусина (Комар 1999, табл. 1, 118 - 124, 128). Сережки «хазарского» типа с напускной бусиной в качестве подвески встречаются в памятниках хронологического горизонта Вознесенки (705 – 525 гг.) (Комар 1999, с. 118, 132). Большая коллекция сережек «хазарского» типа происходит из погребений новинковского типа второй половины VII - VIII вв. (Сташенков 1995, рис. 1). Найденная в погр. № 464 сережка, более поздняя по времени, ибо она уже выполнена в соответствии с канонами «классических» салтовских сережек. Поэтому ее, вероятно, следует датировать периодом становления салтовской культуры – второй половиной VIII – началом (первой половиной) IX вв.

Найденная в могиле серебряная арабская монета не может помочь более точно определить время совершения данного захоронения, ибо оно чеканена в Сасанидском Иране в VII веке (возможно, при Хосрове II Парвизе (591 – 628 гг.)). Такие монеты, переделанные в подвески, в салтовских памятниках Подонья имеют большой период запаздывания и довольно часто встречаются вместе с монетами второй половины VIII - IX вв. (Аксенов, Хоружая 2005, с. 290, рис. 3, 1, 2). Таким образом, по инвентарю погр. № 464 следует датировать второй половиной VIII – первой половиной IX вв.

Интерес вызывает бронзовая шумящая подвеска из этого захоронения (Рис. 2: 8). Подобные подвески-трубочки с привесками различной формы являются этническим атрибутом финно-угорских народов Поволжья и Прикамья (меря, мордва и др.) (Голубева 1987, Табл. XXVIII: 15; XXX: 19; XXXIV: 15; XLVI: 9; L: 21). У этих народов подобные шумящие подвески входили в состав ожерелий, нагрудных и головных украшений. Наиболее схожие с нашей подвеской финно-угорские изделия датируются VIII - IX вв. Найденная в погр. № 464 шумящая подвеска дополняет перечень финно-угорских вещей, найденных в салтовских памятниках бассейна Северского Донца (застежки-скулгамы, коньковые подвески, перстни и др.) (Аксенов 2007, с. 45 - 47, рис. 1, 1 - 10). Как часть сакрализованного комплекса личных украшений-оберегов женского костюма, подобные вещи, вряд ли могли выступать предметом торговли или обмена. Поэтому их присутствие в погребальных памятниках салтовского населения бассейна Северского

Донца следует, по нашему мнению, рассматривать как факт возможного присутствия в составе алано-болгарского населения Подонцовья представительниц финно-угорских народов Волго-Окского междуречья и Прикамья (Аксенов 2007, с. 46). Если допустить, что подобные вещи попали в бассейн Северского Донца вместе с их хозяйками, то факт обнаружения в детском захоронении шумящей подвески финно-угорского типа легко пояснить. Данная подвеска входила в состав костюма ребенка, мать которого была представительницей финно-угорского этноса (буртасов). Сама женщина, по-видимому, оказалась в среде населения салтовской культуры Подонцовья в результате семейно-брачных отношений (Аксенов 2007, с. 47), что сложились между представителями разных этнических составляющих населения Хазарского каганата (Тортика 2005, с. 90 - 106).

Погребение № 466. Данное захоронение принадлежало мужчине-воину, погребенному вместе со своим конем (Рис. 3, 1). Оно было выявлено по темному пятну могильной ямы, зафиксированному на глубине 0,9 м от уровня современной поверхности почвы. На уровне фиксации могильное пятно имело форму вытянутого прямоугольника с сильно закругленными углами, ориентированного своей длинной осью по линии восток - запад с незначительным сезонным отклонением к югу (Аз. 94ε). Размеры пятна могильной ямы на уровне фиксации: длина 4,25 м, ширина 2,58 м. Западный край могильного пятна (его юго-западный угол) площадью 1,55 x 1,6 м был поврежден траншеей современных грабителей древностей, которая, как оказалось позднее, была доведена до дна погребения и полностью уничтожила его в этом месте. В выбросе из грабительской траншеи осенью 2005 г. были обнаружены отдельные трубчатые кости, кости таза коня и железные удила с гвоздевидными псалиями (Колода, Свистун 2006, с. 63, рис. 103, 3). В заполнении могильной ямы встречались отдельные мелкие древесные угольки, фрагменты салтовских керамических сосудов. Кроме этого, на глубине 2,4 м на расстоянии 1,0 м от восточной торцевой стенки вплотную к южной боковой стенки могильной ямы был найден, обращенный острием к центральной оси человеческого захоронения, железный наконечник копья бронебойного типа (Рис. 3, 8). Он находился под некоторым углом, что позволяет предположить, что это было сделано явно с ритуальными целями.

Вскрытие могильной ямы показало, что она имела комбинированную конструкцию, что было обусловлено тем, что в ней был погребен мужчина в сопровождении коня. В восточной части ямы было произведено захоронение человека, западная часть ямы была отведена под захоронение коня (Рис. 3, 1). Стенки могильной ямы в восточной части с уровня фиксации могильного пятна и до глубины 1,5 м от уровня современной поверхности почвы были наклонными. На глубине 1,5 м стенки переходили в горизонтальную площадку прямоугольной в плане формы размером 2,38 x 2,0 м. В этой горизонтальной площадке было вырыто углубление в форме

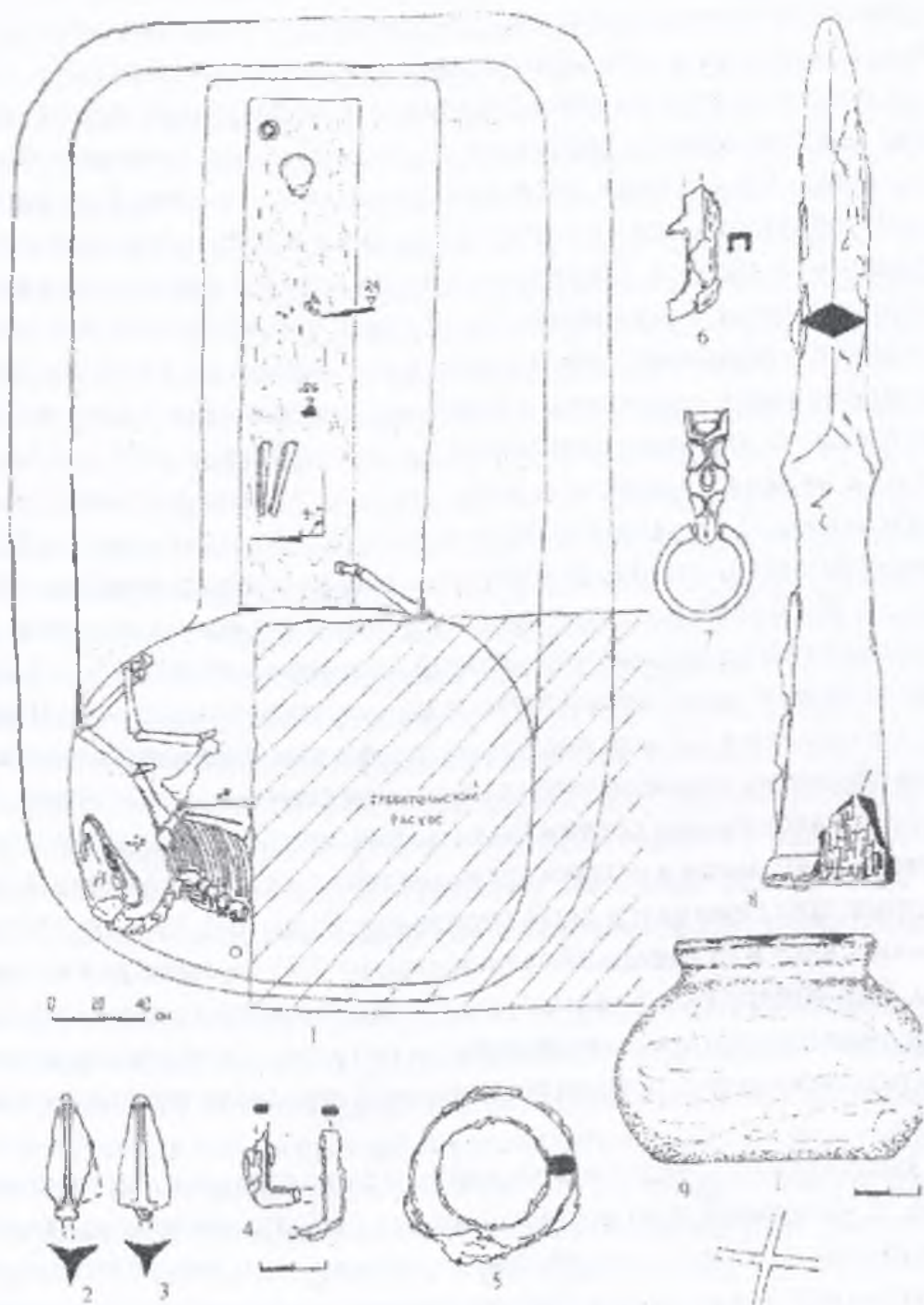


Рис. 3. Погребение № 466 Нетайловского могильника. 1 – план погребения; 2, 3 – наконечники стрел; 4 – фрагменты сбруйных пряжек; 5 – сбруйное кольцо; 6 – фрагмент португейской скобы; 7 – чумбурный блок; 8 – наконечник копья броневойной типа; 9 – кубышка.

прямоугольника с закругленными углами размером 2,3 x 0,95 - 1,0 м и глубиной 1,15 м. Таким образом, на глубине 1,5 м от уровня современной поверхности почвы (0,6 м от уровня зачистки) вдоль северной, южной и восточной стенок ямы образовались ступеньки. Ниже ступенек стенки могильной ямы были комбинированные. С уровня ступеньки до глубины 2,35 м от уровня современной поверхности стенки опять были наклонными, а с указанной глубины и до дна ямы (на высоту 0,25 м) они были отвесными.

Дно могильной ямы ровное, фиксировалось на глубине 2,6 м от уровня современной поверхности почвы. Дно человеческой могилы имело в плане форму прямоугольника с закругленными углами размером 2,22 x 0,48 м.

От человеческого костяка сохранился только костный тлен от черепа и плохо сохранившиеся трубчатые кости обеих ног (малые и большие берцовые). По костным останкам видно, что человек был уложен в вытянутом положении на спине головой на восток, ноги прямые и были скрещены в голени (левая поверх правой) - вероятно, связаны. Преднамеренное связывание ног следует рассматривать как желание обездвигнуть покойника. Данные действия выполнялись в контексте обряда обезвреживания покойника, достаточно хорошо известному по другим грунтовым могильникам салтовской культуры (Флеров 1989, с. 117 - 186). Остатки черепа человека в виде костного тлена располагались на расстоянии 0,23 м к западу от восточной торцевой стенки ямы и в 0,13 м от северной боковой стенки. За черепом человека стояла салтовская кубышка (Рис. 3, 9). В 0,48 м от восточной торцевой стенки на дне ямы лежал железный трехлопастный черешковый наконечник стрелы (Рис. 3, 2). Еще один железный черешковый трехлопастный наконечник стрелы (Рис. 3, 3) был обнаружен в 1,0 м от восточной стенки ямы. Оба наконечника стрел были обращены своим острием к восточной стенке могильной ямы. Возле второго наконечника стрелы были зафиксированы несколько крупных древесных угольков и остатки органики темно-коричневого цвета, сверху которых прослеживался слой березовой коры. В 1,35 м от восточной стенки и в 0,3 м от северной стенки ямы, на 0,05 см выше дна могильной ямы, был обнаружен фрагмент стенки салтовского кухонного горшка с рифленным горизонтальным орнаментом по тулову. По всему дну могильной ямы прослеживались остатки органической подстилки темно-коричневого цвета.

Западная часть общей могильной ямы было отведена под захоронение коня. Стенки ямы в этой части от уровня ее обнаружения и до самого дна наклонные, из-за чего размеры дна отличались от размеров ямы на уровне зачистки могильного пятна. Дно ямы конского захоронения фиксировалось на глубине 2,65 м от уровня современной поверхности почвы. По дну яма под захоронение имела форму овала, ориентированного своей длинной осью перпендикулярно длинной оси погребению человека. По дну могильная яма коня и имела следующие размеры: длина 1,98 м, ширина 1,6 м. Дно ямы коня тарелкообразное, наибольшая глубина прослеживается в центральной части ямы, наименьшая - по краям, поэтому в месте перехода ямы коня в яму для человека наблюдается ступенька высотой 0,2 м. Грабительская траншея полностью уничтожила южную часть конского захоронения. Плохо сохранившиеся кости конского скелета были расчищены только в северной половине конской могилы. По сохранившимся на своих первоначальных местах костям конского скелета (череп, кости грудной клетки, кости

Исследование захоронений на грунтовом... Аксенов В.С., Михеев В.К., Хоружая М.В.
передних конечностей, частично кости одной задней конечности) установлено, что конь был уложен в могильную яму на левом боку со слегка подогнутыми передними конечностями, задние конечности, по-видимому, были вытянуты в сторону погребения человека. Череп лошади был прислонен к северной стенке могильной ямы и располагался несколько выше остальных костей. Череп лошади небольшой (длина 0,45 - 0,47 м), лобная кость разрушена. Вероятно, лошадь была преднамеренно убита перед помещением в могилу ударом в лобную часть головы. Положение костяка коня позволяет предположить, что дело коня было помещено в западную часть могильной ямы уже, после того как в ее восточную часть поместили тело умершего человека. На это указывает размещение костей задней конечности коня (случайно сохранившейся от разрушения грабительской траншеи), которая частично перекрывала погребение человека. При костяке коня были обнаружены следующие вещи: у правой лопаточной кости лежал бронзовый чумбурный блок с подвижным кольцом (Рис. 3, 7); между черепом и левой передней конечностью коня были расчищены фрагменты двух железных рамчатых сбруйных пряжек (Рис. 3, 4) и фрагмент железной оковки, вероятно, от портупейной скобы ножен сабли (Рис. 3, 6); у западной торцевой стенки ямы, за позвоночником коня было найдено железное сбруйное кольцо (Рис. 3, 5). Как уже упоминалось ранее, в выбросе из грабительской траншеи частично разрушившей конское захоронение были обнаружены железные удила, тогда как стремяна, вероятно, были забраны современными грабителями древних могил.

Обнаруженный в данном захоронении инвентарь (наконечники стрел, наконечник копья, кубышка, детали конского снаряжения) является характерным для салтовских древностей Подонья и в целом датируются временем существования салтовской археологической культуры (второй половиной VIII - первой половиной X вв.). Уточнить датировку данного погребения может обнаруженный в захоронении бронзовый чумбурный блок (Рис. 3, 7). Подобные блоки были наиболее распространены в салтовских древностях конца VIII - IX вв. (Плетнева 1981, с. 151, рис. 37, 42; Винников, Афанасьев 1991, рис. 35, 8; Генинг, Халиков 1964, табл. XVII: 24). Учитывая датировку раскопанных захоронений могильника погр. № 466, по-видимому, следует датировать IX веком (не позднее его последней четверти).

Данное погребение пополняет группу захоронений Нетайловского могильника, в которых вместе с человеком был погребен и его конь, уложенный в западной части общей могильной ямы (погр. № 23, 53, 435, 438, 444 и др.). В данных захоронениях останки коня могли помещаться как в специально сделанную в западной торцевой стенки ямы нишу-подбой, так и просто в расширенном западном конце общей могильной ямы. При этом конские останки могли быть представлены как целым костяком коня,

так и его частью - свернутой шкурой (череп и кости ног коня). Иногда присутствие в захоронении человека его коня символизировала положенная в могилу конская сбруя (удила, стремяна, седла и др.) (Аксенов 1997, с. 32, рис. 1, 1, 3; Аксенов, Хоружая 2005, рис. 2, 1, 5; Иченская 1981, с. 90, рис. 3; Жиронкина, Цитковская 1996, рис. 4, 1; Жиронкина, Крыганов, Цитковская 1997, с. 165 - 167, рис. 1). И целый костяк коня, и свернутая конская шкура, и предметы конского снаряжения в могиле являлись вариантами захоронения воина-всадника. Состав же конских останков в человеческой могиле, по-видимому, следует рассматривать как показатель разного имущественного положения салтовских воинов.

Наиболее близкой аналогией погр. № 466 и другим захоронениям Нетайловского могильника людей в сопровождении коня являются погребения венгров V группы (конца IX - начала X вв.) из могильников северо-восточной части современной Венгрии (Балинт 1972, с. 181, рис. 1, б). Их сближает размещение останков человека и коня в могиле, отличает - состав конских останков. Если в Нетайловских захоронениях в большинстве своем конские останки представлены целым костяком коня, то в венгерских погребениях V группы находилась расстеленная поперек могилы шкура коня вместе с черепом и костями ног. В тех же Нетайловских погребениях, где коня символизировала положенная к человеку шкура коня, она помещалась в ноги человека в свернутом состоянии. Такие погребения Нетайловского могильника находят частичные аналогии в захоронениях людей со свернутой шкурой коня предсалтовского времени (VI - VII вв.) с территории Восточного Приазовья (группа I) (Атавин 1996, с. 230, табл. I) и салтовского времени (вторая половина VIII - IX вв.) из некрополей Среднего Поволжья (Казаков 1998, с. 100, рис. 31; Халикова 1971, с. 71). По-видимому, замену шкуры коня целой конской тушей в могиле следует рассматривать как дальнейшее развитие данного обряда у одного населения.

Комплексы из сложенной конской шкуры и предметов конской сбруи, уложенные в ногах погребенных людей, в степной и части лесостепной зон Юго-Восточной Европы, становятся довольно массовыми с гуннского времени. Наличие таких комплексов в погребениях И.П. Засецкая считает одним из основных признаков проявления тюркского этноса в южнорусских степях в конце IV в. (Засецкая 1971, с. 68 - 69; Засецкая 1994, с. 22). На современном этапе исследователи по расположению комплексов из черепа и костей ног коня (свернутая шкура) внутри могильной ямы довольно четко разделяют угорские и тюркские захоронения. Так комплексы, в которых череп и кости конечностей коня укладывались в ногах погребенных (слева, справа, над ними) так, что кости ног коня были обращены копытами к голове человека, а поверх них череп резцовой частью в ту же сторону, связываются с угорской погребальной традицией (Казаков 1971, с. 83). Захоронения с подобным расположением конских останков хорошо представлены в

Исследование захоронений на грунтовом... Аксенов В.С., Михеев В.К., Хоружая М.В. могильниках Паннонии, оставленных венгерскими племенами (группа II) (Балинт 1972, с. 178, рис. 1, 2, 3). Известны погребения с такими же комплексами и на могильниках Поволжья (Халикова 1971, рис. 6, 10; Халикова 1976, рис. 2). Рассматриваемый ритуал получил в Урало-Поволжском регионе широкое распространение и здесь он, в преобладающей мере, связан с кочевыми традициями угорских племен (Казаков 1992, с. 41). Одиночные захоронения с черепом и костями ног, уложенными в могилу согласно угорской погребальной традиции, обнаружены на предполагаемом пути следования венгерских племен из Поволжья в Паннонию (Бокий, Плетнева 1988, рис. 2, 7; Приймак, Супруненко 1994, с. 81). По-видимому, представителю угорского этноса принадлежит и погребение № 37 болгарского могильника Лиманское Озеро (Татаринов, Федяев 2001, с. 367, 370, рис. 4).

Обряд, когда череп и кости ног коня (свернутая шкура животного) укладывались в ногах хозяина поперек могильной ямы, считается тюркским (болгарским) (Казаков 1984, с. 105). Это подтверждается обнаружением так расположенных комплексов из свернутой конской шкуры и сбруи в языческих могильниках волжских болгар VIII - X вв. (Генинг, Халиков 1964, рис. 3, с. 23) и в болгарских могильниках Подонья (Братченко, Швецов 1984, рис. 2, 1; Татаринов, Копыл 1981, рис. 2, 4; Татаринов, Корыл, Шамрай 1986, рис. 7, 4).

Захоронения Нетайловского могильника со свернутой шкурой коня (череп и кости ног) (погр. № 171, 252) (Аксенов, Тортика 2001, рис. 3, 4; 4, 4) занимают по отношению к упомянутым выше традициям как-бы промежуточное положение. Размещение черепа и костей ног коня соответствует тюркской (болгарской) традиции, помещение же этих комплексов в ниши-подбой сближает их с некоторыми захоронениями Тенкеевского могильника (погр. № 202). Подбой в торцовых стенках могильных ям в небольшом количестве встречены на болгарских некрополях Среднедонечья (Красильников 1991, с. 71; Швецов 1991, с. 115), но они совсем не характерные для ингумационных погребений VIII - IX вв. Болгарии. Такое положение вещей позволяет предположить, что в нетайловских захоронениях со свернутой шкурой коня прослеживается переплетение двух погребальных традиций (тюркской и угорской). К первой относится помещение черепа и костей ног коня поперек могильной ямы, ко второй – сооружения в могильных ямах ниш-подбоев для помещения в них подобных комплексов. Помещение целого коня в ногах человека в нише-подбое (погр. № 435, 438, 444) или как это наблюдается в погр. № 466, по-видимому, следует рассматривать как один из вариантов этой смешанной погребальной традиции, где вместо свернутой шкуры коня в могилу укладывался целый конь.

Учитывая датировку нетайловских погребений с конем, в том числе и погребения № 466, время появления венгерских племен в Паннонии, а также

тот факт, что V группа захоронения Паннонии находит себе аналогии только в захоронениях с конем Нетайловского могильника, все это позволяет предположить принесение данной погребальной традиции в северо-восточные части Венгрии в конце IX века выходцами из окрестностей Верхнего Салтова - Нетайловки. Тем более, что венгерские исследователи погребения с конем V группа относятся к тюркскому народу (кабарам), примкнувшему к венграм на пути их движения из Леведии (территория северо-восточнее лесостепного варианта салтовской культуры) в Паннонию (Балинт 1972, с. 182).

Таким образом, исследованные захоронения, при общем салтовском характере погребального инвентаря, позволяют уточнить наши знания о этническом составе салтовского населения бассейна Северского Донца, проследить характер его культурных контактов с другими этнокультурными общностями, входившими в состав подданных Хазарского каганата.

Литература

Аксенов В.С. К вопросу об этнической принадлежности захоронений с конем Нетайловского могильника // Вісник ХДУ. - 1997. - № 396. - Вип. 29. - С. 31 - 37.

Аксенов В.С. Старосалтовский катакомбный могильник // Vita antiqua. - 1999. - № 2. - С. 137 - 149.

Аксенов В.С. Погребальный обряд Нетайловского могильника (VIII - IX вв.) // РА. - 2006. - № 2. - С. 51 - 63.

Аксенов В.С. Раннесредневековые фибулы из Нетайловского могильника салтово-маяцкой культуры // Музейні читання. Матеріали наукової конференції "Ювелірне мистецтво - погляд крізь віки" 5 - 6 грудня 2005 р. - К., 2006. - С. 86 - 92.

Аксенов В.С. К вопросу о характере контактов алано-болгар Подонцовья с населением Волго-Окского междуречья и Прикамья в хазарское время // Сіверщина в контексті історії України. - Суми, 2007. - С. 45 - 47.

Аксенов В.С. Отчет об археологических исследованиях в 2006 г. - Харьков, 2007 // Архив Харьковского исторического музея

Аксенов В.С., Михеев В.К. Население Хазарского каганата в памятниках истории и культуры. Сухогомольшанский могильник VIII - X вв. // Хазарский альманах. - Т. 5. - Киев - Харьков, 2006.

Аксенов В.С., Тортика А.А. Протоболгарские погребения Подонья и Придонечья VIII - X вв.: проблема поливариантности обряда и этноисторической интерпретации // Степи Европы в эпоху средневековья. - Т. 2. - Донецк, 2001. - С. 191 - 218.

Аксенов В.С., Хоружая М.В. Катакомба № 72 Верхне-Салтовского могильника // Древности 2005. - Харьков, 2005. - С. 288 - 294.

Аксенов В.С., Хоружая М.В. Новые раннесредневековые захоронения Нетайловского могильника (раскопки 2002 - 2004 гг.) // Хазарский альманах. - Т. 4. - Киев - Харьков, 2005. - С. 199 - 215.

Исследование захоронений на грунтовом... Аксенов В.С., Михеев В.К., Хоружая М.В.

Атавин А.Г. Погребения VII - начала VIII вв. из Восточного Приазовья // Культуры Евразийских степей второй половины I тысячелетия н. э. - Самара, 1996. - С. 208 - 264.

Багаутдинов Р.С., Богачев А.В., Зубов С.Э. Праболгары на Средней Волге (у истоков истории татар Волго-Камья). - Самара, 1998.

Балинд Ч. Погребения с конями у венгров в IX-X вв. // Проблемы археологии и древней истории угров. - М., 1972. - С. 176 - 188.

Березовец Д.Т. Раскопки в Верхнем Салтове в 1959 - 1960 гг. // КСИАУ. - 1962. - Вып. 12. - С. 18 - 22.

Бокий Н.М., Плетнёва С.А. Захоронение семьи воина-всадника X в. в бассейне Ингула // СА. - 1988. - № 2. - С. 99 - 115.

Братченко С.Н., Швецов М.Л. Средневековый могильник у станицы Багаевской // СА. - 1984. - № 3. - С. 214 - 219.

Валиулина С.И. Химико-технологическая характеристика стеклянных бус Больше-Тарханского и Больше-Тиганского могильников // Культуры Евразийских степей второй половины I тысячелетия н. э. - Самара, 1996. - С. 134 - 147.

Винников А.Э., Афанасьев Г.Е. Культурные комплексы Маяцкого селища. - Воронеж, 1991.

Генинг В.Ф., Халиков А.Х. Ранние болгары на Волге: Больше-Тарханский могильник. - М., 1964.

Деопик В.Б. Классификация и хронология аланских украшений VI - IX вв. // МИА. - 1963. - № 114.

Жиронкина О.Ю., Крыганов А.В., Цитковская Ю.И. Об одном комплексе погребений Нетайловского могильника // Древности 1996. - Харьков, 1997. - С. 165 - 167.

Жиронкина О.Ю., Цитковская Ю.И. Новые данные о погребальном обряде Нетайловского могильника // Культуры Евразийских степей второй половины I тысячелетия н.э. - Самара, 1996. - С. 352 - 368.

Жиронкина О.Ю., Цитковская Ю.И. Несколько интерпретационных стереотипов в свете стратиграфических и иных наблюдений на Нетайловском могильнике // Древности 2004. - Харьков, 2004. - С. 205 - 224.

Засецкая И.П. Особенности погребального обряда гуннской эпохи на территории степей Нижнего Поволжья и Северного Причерноморья // АСГЭ. - 1971. - Вып. 13. - С. 61 - 72.

Засецкая И.П. Культура кочевников южнорусских степей в гуннскую эпоху (конец IV - V вв.). - СПб., 1994.

Иченская О.В. Об одном из вариантов погребального обряда салтовцев по материалам Нетайловского могильника // Древности Среднего Поднепровья. - Киев, 1981. - С. 80 - 96.

Казаков Е.П. Погребальный инвентарь Танкеевского могильника // Вопросы этногенеза тюркоязычных народов Среднего Поволжья. - Казань, 1971. - С. 94 - 155.

Казаков Е.П. О культе коня в средневековых памятниках Евразии // Западная Сибирь в эпоху средневековья. - Томск, 1984. - С. 99 - 110.

Казаков Е.П. Культура ранней Волжской Болгарии (этапы этнокультурной истории). - М., 1992.

Казаков Е.П. К вопросу о турбаслинско-именьковских памятниках Закамья // Культуры Евразийских степей второй половины I тысячелетия н. э. - Самара, 1996. - С. 40 - 57.

Казаков Е.П. Коминтерновский II могильник в системе древностей эпохи тюркских каганатов // Культуры Евразийских степей второй половины I тысячелетия н.э. - Самара, 1998. - С. 97 - 150.

Колода В.В., Свистун Г.Е. Отчет о работе Средневековой экспедиции Харьковского национального педагогического университета в 2005 году. - Харьков, 2006 // Архив Археологической лаборатории Харьковского национального педагогического университета им. Г.С. Сковороды

Комар А.В. Предсалтовские и раннесалтовский горизонты Восточной Европы (вопросы хронологии) // Vita antiqua. - 1999. - № 2. - С. 111 - 136.

Красильников К.И. Могильник древних болгар у с. Желтое на Северском Донце // Проблеми на прабългарската история и култура. - Вип. 2. - София, 1991. - С. 62 - 81.

Крыганов А.В. Нетайловский могильник // Археологічні дослідження на Україні 1992 року. - К., 1993. - С. 93 - 94.

Крыганов А.В. Раскопки в Харьковской области Нетайловского и Пескирадковского могильников салтовской культуры // Археологічні дослідження в Україні 1991 року. - Луцьк, 1993. - С. 54 - 56.

Крыганов А.В. Верхнесалтовский и Нетайловский археологические памятники салтовской культуры - остатки древнего хазарского города // Степи Европы в эпоху средневековья. - Т. 2. - Донецк, 2001. - С. 347 - 358.

Крыганов А.В. Отчет об археологических раскопках Нетайловского могильника в 2002 г. - Харьков, 2003 // Архив Харьковского исторического музея.

Крыганов А.В., Чернигова Н.В. Новое исследование Нетайловского могильника салтовской культуры // Вестник ХГУ. - 1993. - № 374. - С. 35 - 42.

Михеев В.К. Коньковые подвески из могильника Сухая Гомольша // СА. - 1982. - № 2. - С. 156 - 167.

Михеев В.К. Отчет об археологических исследованиях экспедиции Международного центра хазароведения Восточнoукраинского филиала Международного Соломонова университета в 2002 г. - Харьков, 2003 // Архив Харьковского исторического музея.

Михеев В.К. Отчет об археологических исследованиях экспедиции Международного центра хазароведения Восточнoукраинского филиала Международного Соломонова университета в 2003 г. - Харьков, 2004 // Архив Харьковского исторического музея.

Михеев В.К., Колода В.В. Отчет об археологических исследованиях Нетайловского могильника салтовской культуры в 2004 г. - Харьков, 2005 // Архив Харьковского исторического музея.

Плетнева С.А. Салтово-маяцкая культура // Степы Евразии в эпоху средневековья. - М., 1981. - С. 62 - 75.

Плетнева С.А. На славяно-хазарском пограничье. Дмитриевский археологический комплекс. - М., 1989.

Приймак В.В., Супруненко А.Б. Венгерское погребение в кургане у с. Твердохлебы Кобеляцкого района // Курганы Нижнего Поворскля. - М. - 110

Исследование захоронений на грунтовом... Аксенов В.С., Михеев В.К., Хоружая М.В. Полтава, 1994. - С. 81 - 85.

Сташенков Д.А. Новые детали погребального обряда памятников раннеболгарского времени в Самарском Поволжье // Средневековые памятники Поволжья. - Самара, 1995. - С. 34 - 52.

Татаринов С.И., Копыл А.Г. Дроновские древнеболгарские могильники на р. Северский Донец // СА. - 1981. - № 1. - С. 300 - 307.

Татаринов С.И., Копыл А.Г., Шамрай А.В. Два праболгарских могильника на Северском Донце // СА. - 1986. - № 1. - С. 209 - 220.

Татаринов С.И., Федяев С.В. Новые раннеболгарские погребения из могильника Дроновка-3 (Лиманское Озеро) на Северском Донце // Стелы Европы в эпоху средневековья. - Т. 2. - Донецк, 2001. - С. 365 - 374.

Тортика А.А. Династические браки как элемент внешней и внутренней политики Хазарского государства // Східний Світ. - 2005. - № 1. - С. 90 - 106.

Голубева Л.А. Поволжские финны // Финно-угры и балты в эпоху средневековья. - М., 1987. - С. 67 - 115.

Флеров В.С. Обряд обезвреживания у праболгар (предварительное сообщение) // Проблеми на прабългарската история и култура. - Вип. 1. - София, 1989. - С. 117 - 186.

Халикова Е.А. Погребальный обряд Танкеевского могильника // Вопросы этногенеза тюркоязычных народов Среднего Поволжья. - Казань, 1971. - С. 64 - 93.

Халикова Е.А. Ранневенгерские памятники Нижнего Прикамья и Приуралья // СА. - 1976. - № 3. - С. 141 - 156.

Хоружая М.В. Бусы из захоронений Верхне-Салтовского могильника (раскопки 1984 г.) // Хазарский альманах. - Т. 6. - Киев - Харьков, 2007. - С. 223- 239.

Швецов М.Л. Могильник "Зливки" // Проблеми на прабългарската история и култура. - Вип. 2. - София, 1991. - С. 109 - 123.