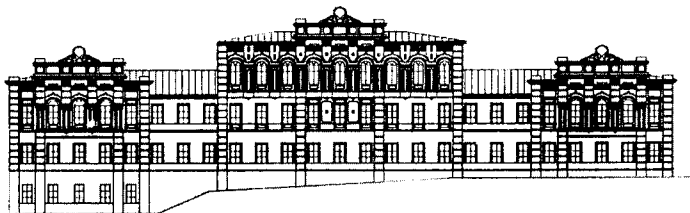


**МІНІСТЕРСТВО КУЛЬТУРИ УКРАЇНИ
ДЕПАРТАМЕНТ КУЛЬТУРИ І ТУРИЗМУ
ХАРКІВСЬКОЇ ОБЛАСНОЇ ДЕРЖАВНОЇ АДМІНІСТРАЦІЇ
ХАРКІВСЬКА ДЕРЖАВНА АКАДЕМІЯ КУЛЬТУРИ**

**ПРОБЛЕМИ МУЗЕЄЗНАВСТВА, ЗБЕРЕЖЕННЯ
ТА ВІДНОВЛЕННЯ ІСТОРИЧНОЇ ПАМ'ЯТІ**

(До 85-річчя Харківської державної академії культури та 25-річчя відкриття першого в Україні музейного відділення ХДАК)

Матеріали всеукраїнської науково-теоретичної конференції
14–15 травня 2014 р.



Харків
ХДАК
2014

УДК[069:930.85](063)
ББК 79.1я431+63.3(4УКР)-7я431
П 78

Друкується за рішенням ученої ради
Харківської державної академії культури
(протокол № 11 від 29.04.2014 р.)

Редакційна колегія:

В. М. Шейко	д-р іст. наук, проф., чл.-кор. НАМУ, ректор ХДАК
М. М. Каністратенко	канд. іст. наук, доц., перший проректор ХДАК
С. І. Лиман	д-р іст. наук, проф. ХДАК
О. О. Тортика	д-р іст. наук, проф. ХДАК
С. В. Потрашков	д-р іст. наук, проф. ХДАК
О. В. Жукова	канд. іст. наук, доц. ХДАК
Л. Ф. Торбовська	нач. ред.-вид. відділу

...

П 78 Проблеми музеєзнавства, збереження та відновлення історичної пам'яті (до 85-річчя Харківської державної академії культури та 25-річчя відкриття першого в Україні музейного відділення ХДАК) : матеріали всеукр. наук.-теорет. конф., 14–15 трав. 2014 р. / [редкол.: В. М. Шейко та ін.]. — Х. : ХДАК, 2014. — 100 с.

Висвітлюється доробок відомих науковців, аспірантів, студентів вищих навчальних закладів України та зарубіжних країн, співробітників провідних музеїв з проблем музеєзнавства та історичного краєзнавства, підготовки фахівців музейної галузі в Україні.

УДК[069:930.85](063)
ББК 79.1я431+63.3(4УКР)-7я431

© Харківська державна академія
культури, 2014

Волинському краєзнавчому та музеєві в м. Замістя. Співпраця передбачала ознайомлення із музейною мережею, специфікою функціонування музеїв України та Польщі, організацією пам'яткоохоронної роботи, участю музейних фахівців у всепольському проекті поквдратного археологічного обстеження всієї території країни та складання детальної археологічної карти національного культурного надбання. У результаті спільних домовленостей польські музейники проєкспонували в Луцьку фотодокументальну виставку «Партизанський союз. Польський та радянський рух Опору на Замойщині в 1941–1944 роках». Волиняни відкрили в Грубешові – повітовому центрі тодішнього Замостського воеводства – виставку «Волинь радянська». У листопаді 1991 р. в Замості представлено виставку волинського народного одягу; місяцем пізніше в Луцьку презентували експозицію «Сучасна народна творчість Замойського регіону».

Активізувалися творчі зв'язки між Волинським краєзнавчим музеєм та Люблінським музеєм Майданека. Зусилля працівників обох музеїв були спрямовані на дослідження історії нацистського концтабору, пошук і налагодження зв'язків з його колишніми в'язнями з України та Волині. Протягом другої половини 1980-х – поч. 1990-х рр. вдалося здійснити декілька обмінів делегаціями музейних працівників, організувати оригінальні художні та документальні виставки в Луцьку, Ковелі, Володимирі-Волинському та інших районних центрах Волині, круглий стіл науковців.

Тісніша співпраця розпочала об'єднувати музейників Луцька та Холма. Вона була започаткована виставкою старої фотографії «Подорож в минуле», яка експонувалась у Холмському окружному музеї в 1990 р. Від початку 1990-х рр. під патронатом Холмського музею поживались зв'язки польських і українських археологів. Співпраця відбувалась у трьох напрямках: взаємна участь у наукових конференціях, організованих польською і українською сторонами, спільні археологічні дослідження, що закінчувалися публікаціями за авторством археологів обох країн та музейні виставки.

Таким чином, позитивні результати співпраці музейників Волині та Люблінщини стали основою для подальшого розгортання зусиль щодо збереження культурної спадщини обох народів та національних меншин, які впродовж віків заселяли українсько-польське прикордоння.

І. П. Шевцов

БЕЗПЛАТНЕ ПРОГРАМНЕ ЗАБЕЗПЕЧЕННЯ ДЛЯ ОБЛІКУ МУЗЕЙНИХ ФОНДІВ

Питання автоматизованого опису й обліку фондів у музеях України є нагальним уже не один рік. Інформатизація обліку музейних фондів (та іншої музейної інформації) створює нові можливості для комунікації музею із зовнішнім середовищем та є вимогою часу.

Існують декілька шляхів проведення інформатизації музейних фондів:

1) придбання готової системи, зокрема російських систем «Каміс», «Ніка», АС «Музей», перевагами яких є професійна розробка, подальша технічна підтримка, а недоліками – фінансові витрати, необхідність адаптації до українських вимог, неможливість підлаштування до існуючої інформаційної системи музею;

2) використання безплатного програмного забезпечення, недоліками якої є необхідність (якщо можливо) адаптації до вітчизняних вимог, неможливість «вбудуватися» в існуючу інформаційну систему музею (різновидом варіанта є користування єдиною державною системою обліку, яка б надала уніфікований доступ до загальнодержавного музейного фонду, наразі в Україні такої системи немає);

3) замовлення створення власної системи, перевагами якої є висока якість системи та повна відповідність запитам музею, а недоліком – дуже висока ціна;

4) створення та запровадження інформаційної системи власними силами, що потребує наявності в музеї кваліфікованих кадрів для виконання завдання. Переваги – відсутність необхідності залучати кошти, повний контроль створення системи, підлаштування під існуючу інформаційну систему, недоліки – можлива недостатня якість розробки (за умови залучення до розробки некваліфікованих кадрів).

Проблема автоматизації фондів привернула увагу ХІМ у середині 1990-х рр. Шляхом співробітництва із Національним музеєм історії України в ХІМ була запроваджена файл-серверна система, створена під операційну систему MS DOS та систему управління базами даних dBase, за допомогою якої за кілька років було створено базу даних на більше 30 тис. музейних предметів. Однак, через технічну застарілість системи, її використання в ХІМ було припинено.

Упродовж 2012 р. співробітники ХІМ розробили нову інформаційну систему обліку музейних предметів «Клію» (ІС «Клію»), відповідно до вимог, затверджених урядовими та міністерськими актами, зокрема щодо опису колекцій та заповнення Науково-уніфікованих паспортів.

Прийняття рішення про створення ІС зумовлене наявністю співробітників з відповідною кваліфікацією та відсутністю перспективи знайти кошти для вирішення цієї проблеми. Розробка ґрунтувалася на ентузіазмі співробітників та здійснювалася переважно у вільний від роботи час.

ІС побудована за архітектурою «клієнт-сервер» та складається із сервера (ОС Linux Ubuntu, СУБД MySQL, власне ІС «Клію», написана на php) та робочих станцій (терміналів). Взаємодія із сервером відбувається через веб-браузер.

ІС створена з використанням програмного забезпечення з ліцензією типу GNU GPL, тому в подальшому може поширюватися лише безплатно (за умовами ліцензії) зі збереженням немайнових авторських прав.

Розробниками було проведене «польове» тестування, яке засвідчило придатність системи до роботи. Відпрацьований повний цикл: первинний облік, текстовий опис музейного предмета, дигіталізація (внесення зображення предмета), класифікація, створення науково-уніфікованого паспорту, пошук інформації в базі даних.

Таким чином, одним із варіантів вирішення проблеми автоматизації обліку музейних фондів є реалізований у ХІМ варіант створення інформаційної системи обліку власними силами, тестування якої засвідчило її придатність для повноцінного поцифрування музейного зібрання.

А. О. Фененко

ВИКОРИСТАННЯ ЗАСОБІВ 3D-ДРУКУ В ЕКСПОЗИЦІЙНІЙ РОБОТІ МУЗЕЮ

Нині для ефективної роботи сучасного музею необхідне повноцінне використання трьох каналів передавання інформації: візуального, аудіального та кінестетичного, що сприяє підвищенню рівня сприйняття відвідувачем відображеної в експозиції інформації. Зазвичай, у музеї використовується лише один або два канали, оскільки кінестетична взаємодія практично вилучена через проблему збереження предмета, а основним каналом передавання інформації є візуальний (при цьому, візуальна взаємодія часто також обмежується через розміщення предмета в експозиційному обладнанні), який може бути доповнений аудіальною взаємодією в разі використання аудіогіда, інших технічних засобів або за умови долучення екскурсовода.

Кінестетична взаємодія, обмежена питанням збереження предмета, може бути реалізована лише з тим, що належить до науково-допоміжного фонду, зокрема відтвореннями, оскільки в цьому разі питання збереження не є нагальним. Водночас, цей тип взаємодії є актуальним передусім для дитячої аудиторії, а також для людей з проблемами зору, де візуальний канал передавання інформації не може бути основним та, крім кінестетичної, може підвищувати рівень візуальної взаємодії, оскільки зникають перешкоди, зумовлені експозиційним обладнанням.

Водночас, виготовлення відтворень музейних предметів, зокрема макетів, муляжів, моделей, зазвичай потребує значних коштів та долучення сторонніх спеціалістів, що внеможливиює широке впровадження регулярного цілеспрямованого створення та використання нових відтворень у експозиційному просторі музею.

Одним із варіантів вирішення проблеми є використання технологій 3D-друку, які зараз активно розвиваються.

Засоби 3D-друку забезпечують можливість створення матеріальної копії окремого предмета на основі його цифрової 3D-моделі. Найпоширеніші варіанти 3D-принтерів забезпечують створення копій предметів із полімерних матеріалів, завдяки чому відтворення хоча й не можуть повністю відтворити