



ІНСТИТУТ АРХЕОЛОГІЇ НАН УКРАЇНИ

**АРХЕОЛОГІЧНІ
ДОСЛІДЖЕННЯ
В УКРАЇНІ
2013**

Київ
2014

Засновник і видавець:

Інститут археології Національної академії наук України.

Головний редактор:

КОЗАК Денис Никодимович, доктор історичних наук, професор.

Заступник головного редактора:

БОЛТРИК Юрій Вікторович, кандидат історичних наук.

Редакційна колегія:

БУЙСЬКИХ Алла Валеріївна, доктор історичних наук;

БУНЯТЯН Катерина Петрівна, кандидат історичних наук;

ЗАЛІЗНЯК Леонід Львович, доктор історичних наук, професор;

ІВАКІН Гліб Юрійович, член-кореспондент НАН України, доктор історичних наук, професор;

КРИЖИЦЬКИЙ Сергій Дмитрович, член-кореспондент НАН України, доктор архітектури, професор;

КУЛАКОВСЬКА Лариса Віталіївна, кандидат історичних наук;

МОЦЯ Олександр Петрович, член-кореспондент НАН України, доктор історичних наук, професор;

ОТРОЩЕНКО Віталій Васильович, доктор історичних наук, професор;

ПОТЕХІНА Ілона Дмитрівна, кандидат історичних наук;

СКОРИЙ Сергій Анатолійович, доктор історичних наук, професор;

СУНРУНЕНКО Олександр Борисович, кандидат історичних наук;

ТЕРПИЛОВСЬКИЙ Ростислав Всеволодович, доктор історичних наук, професор.

*Друкується за рішенням Вченої ради Інституту археології НАН України
(протокол № 8 від 28.05.2014 р.).*

Прийом матеріалів:

Польовий комітет ІА НАН України

Адреса Польового комітету:

Україна, 04210, Київ–210, просп. Героїв Сталінграда, 12

Тел.: (38044) 418-91-37, (38044) 418-91-66

Факс: (38044) 418-33-06

E-mail: adu_kalnyk@ukr.net

Усі права застережено. Передрук можливий зі згоди
Польового комітету Інституту археології НАН України та авторів статей.

Видання побачило світ за фінансового сприяння
Полтавської археологічної експедиції
ДН «НДЦ «Охоронна археологічна служба України»
Інституту археології НАН України (начальник – О.Б. Сунруненко).
Оригінал-макет підготовлений у відділі археології раних слов'ян
та регіональних польових досліджень
Інституту археології НАН України.

**Археологічні дослідження в Україні 2013 = Archeological Researches in
Ukraine 2013** : зб. наук. ст. / НАН України, Інститут археології; [гол. ред. Ко-
зак Д. П., ред. кол. : Буйських А. В., Бунятян К. П., Залізник Л. Л. та ін.]. – К.,
2014. – 332 с.: іл.

ISBN 978-966-02-7301-6

Збірник є щорічником, який готується до друку Польовим Комітетом Ін-
ституту археології НАН України. Містить інформаційні повідомлення про ро-
боту археологічних експедицій поточного польового сезону.

Стане в нагоді науковцям, студентам і всім, хто стежить за розвитком су-
часної української археологічної науки.

УДК 902 (477)
ББК Т4 (4 УКР) я43

ХАРКІВСЬКА ОБЛАСТЬ

В.С. Аксьонов

НОВІ ВІДКРИТТЯ НА НЕТАЙЛІВСЬКОМУ МОГИЛЬНИКУ САЛТОВО-МАЯЦЬКОЇ КУЛЬТУРИ

Влітку 2013 р. спільна експедиція Харківського історичного музею та Харківської державної академії культури продовжувала дослідження ґрунтового могильника салтово-маяцької культури біля с. Нетайлівка Вовчанського р-ну Харківської обл., відомого в науковій літературі як Нетайліський. За час проведення робіт була розкопана площа 144 м² та досліджено 11 ямних поховань (515—525). Два поховання — 520, 523 були зруйновані сучасними грабіжниками. У цих похованнях була простежена лише конструкція могильної ями. Для досліджених поховань характерна майже повна відсутність людських решток. Лише в похованнях 520, 522, 524, 525 людські рештки були представлені окремими трубчатими кістками та зруйнованими черепами. Усі досліджені поховання орієнтовані своїми довгими сторонами вздовж лінії схід—захід з сезонним відхиленням.

Інтерес викликає поховання 522, котре належало воїну-вершнику. Могильна яма даного поховання складалася з вузької могили під тіло людини та пласкої площадки, овальної у плані форми, що розташовувалася з західного краю ями. На цій площадці знаходився кістяк коня, поряд з яким розміщувалися предмети кінського спорядження — вудила з цвяхоподібними псаліями, стремена, два збрійних кільця, чотири пряжки, чумбурний блок (рис. 1, 3), дві бронзові пряжки-обойми (рис. 1, 4), залишки дерев'яного сидла з залізними оковками. Кістяк людини був зруйнований в давнину, в наслідок навмисного проникнення до могильної ями. В людській могилі були знайдені: наконечник списа бронебійного типу, черешковий

ніж, бронзова поясна пряжка та бронзовий литий наконечник поясу (рис. 1, 7, 8).

Поховання 524, що містило поховання воїна, також носило сліди навмисного проникнення до могильної ями, зробленого у давнину. Кіс-

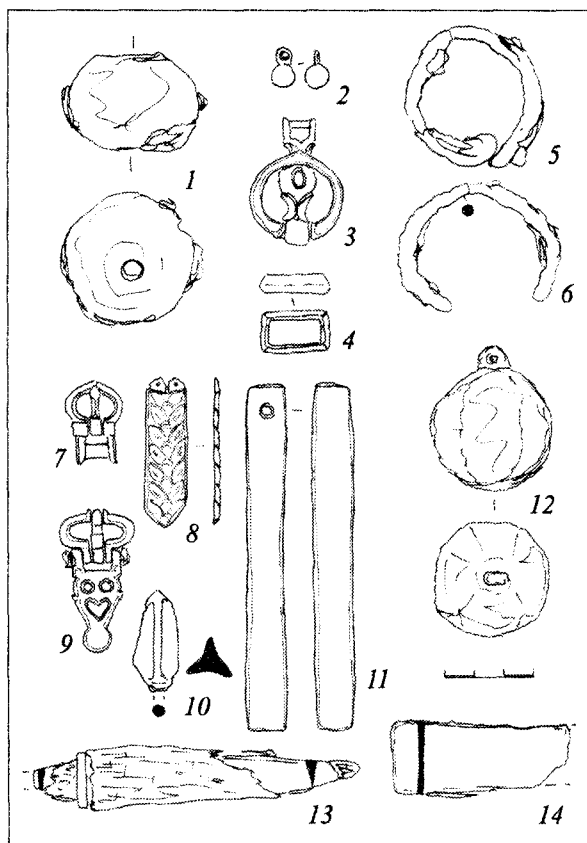


Рис. 1. Інвентар з поховань Нетайлівського могильника: 1, 2 — похов. 515; 3, 4, 7, 8 — похов. 522; 5, 6 — похов. 517; 9—12 — похов. 525; 13, 14 — похов. 521. 1, 5, 6, 10, 12—13 — залізо; 2—4, 7—9 — бронза; 11 — камінь.

тяк людини був зруйнований, а в дно могильної ями був увіткнутий наконечник списа броневійного типу. Ще один наконечник списа був увіткнутий у заповнення повторного вкопу до могильної ями.

Поховання 525 дало доволі цікавий матеріал. При кістяку воїна-вершника були знайдені: наконечник списа броневійного типу, великий ніж, гострий брусок (рис. 1, 11), наконечник стріли (рис. 1, 10), обушок (рис. 1, 12). У ногах людини було покладене кінське спорядження: вудила з цвяхоподібними псаліями, стремена, чотири пряжки, збруйне кільце. Для датування даного поховання велике значення має знайдена в могилі бронзова поясна візан-

тійська пряжка «Корінф» підтипу 2 (рис. 1, 9). За матеріалами Криму подібні пряжки зустрічаються лише в поховальних комплексах другої половини VIII ст.

В інших досліджених похованнях інвентар був представлений глиняними сосудами (гличиками, кубешкою), нечисельними прикрасами — залізними дротовими браслетами (рис. 1, 5, 6), бусами, бляшкою-нашивкою, побутово-господарськими предметами (рис. 1, 13, 14), ще одним обушком (рис. 1, 1) та бронзовим литим гудзиком (рис. 1, 2).

Знайдений в похованнях інвентар дозволяє датувати досліджені комплекси другої половиною VIII — початком IX ст.

В.С. Аксьонов

РОБОТИ НА КАТАКОМБНОМУ МОГИЛЬНИКУ БІЛЯ с. ВЕРХНІЙ САЛТІВ

Спільна експедиція Харківського історичного музею та Харківського національного університету ім. В.Н. Каразіна продовжувала дослідження ранньосередньовічного катакомбного могильника біля с. Верхній Салтів Вовчанського р-ну Харківської обл. За час проведення робіт була розкопана площа 113,5 м² та досліджено п'ять катакомбних поховань (115—119) та один дромос катакомби 69 (поховальну камеру досліджено у 2003 р.). Три катакомби (115—117) були розкопані на «північній» ділянці Верхньо-Салтівського IV могильника. У катакомб 118, 119 були досліджені лише поховальні камери, тому що вони стали об'єктом грабежу сучасних грабіжників.

В дромосах катакомб 115, 116, 117 були відсутні явні сліди повторного проникнення до поховальних камер, проте наявність відкинутих від входу плит кам'яних закладів та стан людських решток у поховальних камерах вказують, що до камер в давнину було здійснено навмисне проникнення, котре супроводжувалось руйнацією кістяків похованих людей. Поховальна камера катакомби 118 також містила анатомічно зруйновані кістяки похованих людей. Лише у поховальній камері катакомби 119 кістяки обох небіжчиків зберегли своє анатомічне положення.

У поховальній камері катакомби 115 знайдено рештки двох дорослих людей (чоловіка та жінки). Небіжчиків супроводжували сережка (рис. 1, 1), намисто, залізна гривня, елементи одягу (гудзики, бубонці, пряжки-гудзики з мушлі), деталі поясної гарнітури (рис. 1, 3, 4), металеві деталі від взуття (пряжки, бляшки від ремінців), ніж, астрагали, підвіска-печатка (рис. 1, 2). Камера катакомби 116 містила рештки дорослого чоловіка і дитини. Поховальний інвентар поховання був представлений невеличким кухлем, черешковим ножем, трьома астрагалами, сокирою-чеканом, елементами поясної гарнітури (рис. 1, 5, 6), бронзовим дротовим браслетом, однією намистоною, бляшкою-нашивкою, металевими деталями ремінців взуття (рис. 1, 7—9). В камері 117 були знайдені зруйновані кістяки чоловіка та жінки, яких супроводжували чотири черешкових ножі, тесло-мотика, сережка (рис. 1, 10), буси, деталі одягу (пряжка-гудзик з мушлі, гудзики, бубонці), елементи поясного набору (рис. 1, 11—14), прикраси ремінців взуття (рис. 1, 15, 16). Зруйновані кістяки трьох людей були відкриті в камері катакомби 118. Інвентар цієї катакомби складався з сережки (рис. 1, 18), намиста, браслету, елементів поясної гарнітури (рис. 1, 21—25), дзеркала (рис. 1,