

ГОСУДАРСТВЕННЫЙ ЭРМИТАЖ

АРХЕОЛОГИЧЕСКИЙ  
СБОРНИК

*выпуск*  
40

МАТЕРИАЛЫ И ИССЛЕДОВАНИЯ  
ПО АРХЕОЛОГИИ ЕВРАЗИИ

Памяти Л. К. Галаниной посвящается

Санкт-Петербург  
Издательство Государственного Эрмитажа  
2015

УДК 930.26(082)  
ББК 63.4  
А87

Печатается по решению  
Редакционно-издательского совета  
Государственного Эрмитажа

Научный редактор Т. Б. Сениченкова

**Археологический** сборник. 40 выпуск : материалы и исследования по археологии  
А87 Евразии. Памяти Л. К. Галаниной посвящается / Государственный Эрмитаж. – СПб. :  
Изд-во Гос. Эрмитажа, 2015. – 254 с. : ил.

ISBN 978-5-93572-616-4

Археологический сборник Государственного Эрмитажа № 40 посвящен памяти Л. К. Галаниной – одной из старейших сотрудниц музея, археологу, чья жизнь была отдана изучению скифских древностей. Статьи ее друзей, коллег и учеников охватывают широкий круг памятников – от каменного века до раннего Средневековья.

Сборник предназначен для археологов и историков.

**УДК 930.26(082)**  
**ББК 63.4**

*На обложке:* Фрагмент зеркала из Четвертого Келермесского кургана с изображением богини Кибелы.  
Вторая половина VII в. до н. э. Серебро, электр

ISBN 978-5-93572-616-4

© Государственный Эрмитаж, 2015

## СОДЕРЖАНИЕ

Людмила Константиновна Галанина (1929–2010)	7
<b>Демещенко С. А.</b> Костенковско-авдеевские лопаточки и острия с фигурными навершиями	17
<b>Е. Г. Старкова, А. Закошьцельня.</b> Особенности керамического производства энеолитических культур Восточной Европы: сравнительный анализ технологии изготовления трипольской, позднемалицкой и люблинско-волынкой керамики	35
<b>В. А. Кисель.</b> Начало кочевнической культуры в центре Азии	54
<i>Приложение к статье В. А. Киселя:</i>	
<b>А. К. Каспаров.</b> О двух скелетах лошадей из кургана № 40 могильника Догээ-Баары 2	68
<b>С. Н. Сенаторов.</b> Кизил-кобинское поселение Тас-Тепе в Юго-Западном Крыму	74
<b>А. Ю. Алексеев</b> О радиоуглеродном датировании скифских курганов Северного Причерноморья	88
<b>Т. М. Кузнецова</b> Хронология Келермесского могильника и скифские заимствования	99
<b>Л. И. Бабенко</b> Амфора из кургана Солоха (из фондов Харьковского исторического музея)	120
<b>Е. В. Степанова</b> Скифские седла и последствия верховой езды для лошади и всадника в скифское время	125
<b>Л. Л. Баркова</b> Изображение петуха в искусстве древнего Алтая	143
<b>Е. Ф. Королькова</b> Следы невиданных зверей (к проблеме трактовки фантастических образов)	157
<b>И. П. Засецкая</b> О стилистических особенностях трех кинжалов сарматской эпохи I века до новой эры – II века новой эры	189
<b>А. Г. Фурасьев</b> Римская воинская пряжка из Артека	232
<b>З. А. Львова</b> Крушение и распад Хазарского каганата. Новые данные болгарской летописи XIII века Гази-Барадж тарихы	240
Резюме	248
Список сокращений	253

## CONTENTS

Lyudmila Konstantinovna Galanina (1929–2010)	7
<b>Svetlana Demeshchenko.</b> Spatulas and bone awls with ornamental handles from Kostenki and Avdeevo	17
<b>Elena Starkova, Anna Zakoscelna.</b> Features of pottery production in Eastern European Aeneolithic cultures: A comparative technological analysis of Tripolye, Late Malytska and Lublin-Volhynia pottery	35
<b>Vladimir Kisel.</b> The beginnings of the nomad culture in Central Asia	54
<i>Appendix to Vladimir Kisel's paper:</i>	
<b>Aleksey Kasparov.</b> On two horse skeletons from Kurgan 40 in the Dogee-Baary 2 Gravesite	68
<b>Sergey Senatorov.</b> The Kizil-Koba settlement of Tas-Tepe in the South-West Crimea	74
<b>Andrey Alekseev.</b> On radiocarbon dating of Scythian mounds in the North Black Sea Region	88
<b>Tatiana Kuznetsova.</b> The chronology of the Kelermes burial ground and Scythian borrowings	99
<b>Leonid Babenko.</b> A Solokha Mound amphora (Kharkov Historical Museum)	120
<b>Elena Stepanova.</b> Scythian saddles and their impact on riding on horses and riders during the Scythian period	125
<b>Lyudmila Barkova.</b> The cockerel design in Ancient Altai art	143
<b>Elena Korolkova.</b> "... Tracks of beasts you've never met..." (Towards the interpretation of imaginary creatures)	157
<b>Irina Zasetskaya.</b> On the stylistic features of three Sarmatian knives (1st century BC – 2nd century AD)	189
<b>Aleksey Furasyev.</b> A Roman military buckle from Artek	232
<b>Zlata Lvova.</b> The fall of the Khazar Khaganate. New data from the 13th-century Bulgarian chronicle <i>Gazi-Baradj Tarihi</i>	240
Summaries	248
Abbreviations	253

Л. И. БАБЕНКО

**АМФОРА ИЗ КУРГАНА СОЛОХА**  
(из фондов Харьковского исторического музея)

В собрание Государственного Эрмитажа в разное время поступили на хранение материалы четырех крупнейших скифских курганов конца V–IV в. до н. э. – Солохи, Чертомлыка, Огуза и Александрополя, традиционно связываемых исследователями с царскими захоронениями. Однако в силу различных обстоятельств ни один из этих комплексов не представлен в полном составе.

Большая часть предметов из Александропольского кургана, поступивших в Эрмитаж после раскопок А. В. Терещенко и А. Е. Люценко 1852–1856 гг. (включая крестьянскую находку остатков «погребального кортежа» в 1851 г.) по решению Паритетной комиссии была в 1932 г. передана на Украину (всего 534 инвентарных номера, 4339 предметов)<sup>1</sup> и, за редким исключением, была утеряна в годы Великой Отечественной войны [1, с. 35; 2, с. 263; 10, с. 432; 15, с. 153]. В Эрмитаже из этого комплекса было оставлено всего 79 предметов (первоначально – для снятия гальваноконий, но впоследствии они так и не покинули коллекцию музея). В 2004–2009 гг. курган был доисследован экспедицией Института археологии НАН Украины под руководством С. В. Полина, в результате чего получен беспрецедентный по количеству и составу комплекс околочурганной тризны, состоящий из остатков не менее чем

389 амфор 13 различных центров-производителей амфорной тары, а также ряд других предметов: бронзовых и железных наконечников стрел, деталей и украшений конской узды, скоб, гвоздей и золотых бляшек четырех типов [14, с. 262–307]. Эти материалы хранятся в фондах Института археологии НАН Украины.

Комплекс находок из Чертомлыка представлен также не в полном составе. Уже по договору с помещицей Е. П. Зейфарт ей, как владелице земли, была передана третья часть обнаруженных «массовых» находок. Предпринятые Археологической комиссией усилия по выкупу этих вещей не увенчались успехом, впоследствии они были утеряны. Некоторые находки (предметы конского снаряжения, фрагменты керамики из насыпи) не были взяты И. Е. Забелиным из-за их плохой сохранности [3, с. 12–13]. Материалы из раскопок 1981–1986 гг. также хранятся на Украине [3, с. 252–258].

Разобщенность коллекции кургана Огуз predeterminedена его многократными доисследованиями. Находки из раскопок Н. И. Веселовского, исследовавшего курган на протяжении 4 лет (1891–1894), поступили на хранение в Эрмитаж [12, с. 77–81, 154–155]. Туда же была передана и основная часть материалов из раскопок В. Н. Рота 1902 г., включая находки, отобранные у местных крестьян. Однако по решению Археологической комиссии часть вещей была отдана в музей

<sup>1</sup> Подсчет произведен по «Описи предметов, передаваемых из Государственного Эрмитажа в Музеи УССР согласно постановлению Паритетной комиссии» [Архив ГЭ. Ф. 1. Оп. V-1932. Д. № 88].

Таврической архивной комиссии [13, с. 155], а некоторые предметы из грабительских раскопок удалось перекупить известным коллекционерам, в частности П. А. Маврокордато и Б. И. Ханенко [16, с. 5]. Материалы современных исследований кургана, начатые в 1972 г. А. М. Лесковым и завершённые в 1979–1981 гг. Ю. В. Болтриком, хранятся в фондах Института археологии НАН Украины и в Музее исторических драгоценностей Украины [16, с. 3].

Пожалуй, наиболее полный по составу из эрмитажных комплексов – это комплекс из кургана Солоха: помимо нескольких утраченных находок [9, с. 134, 135] в Эрмитаж не поступили только глиняные амфоры, переданные Н. И. Веселовским сразу же после раскопок в Херсонский музей [9, с. 28, 50–55, 104–106]. Однако информация о месте хранения последних нуждается в небольшом уточнении.

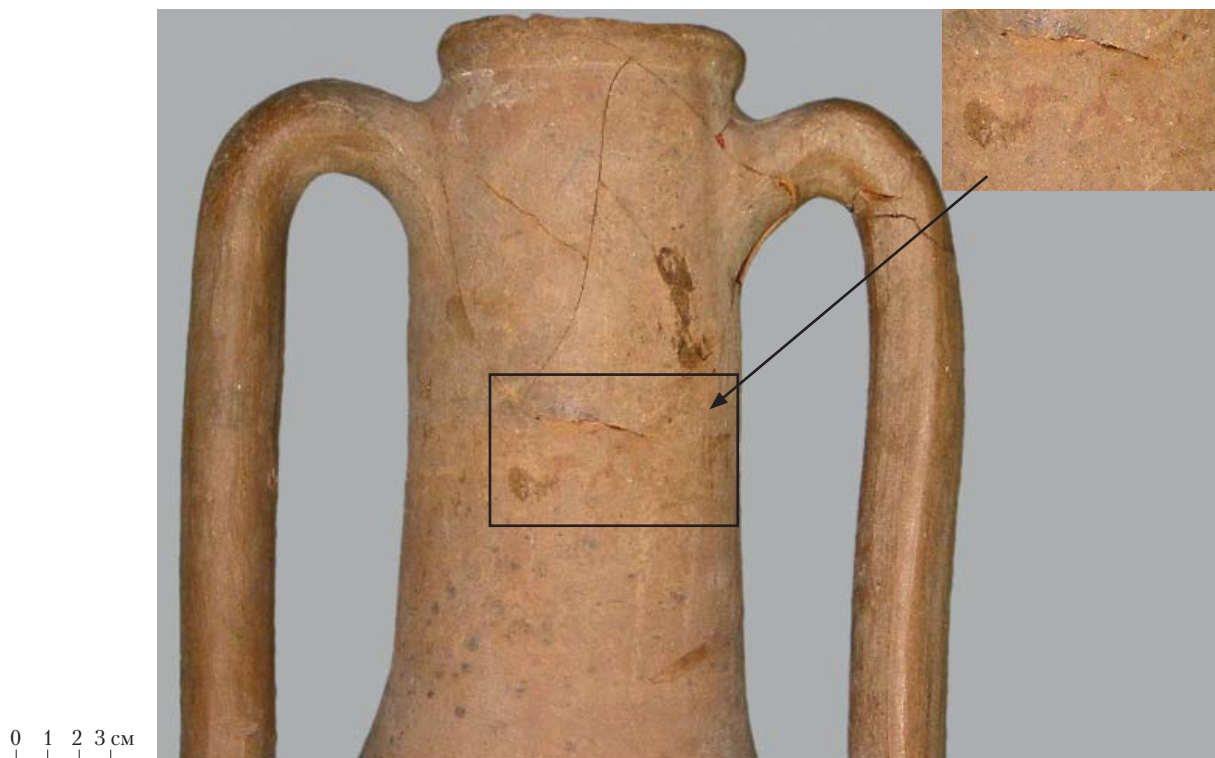
При раскопках Солохи было обнаружено много амфор (как целых, так и во фрагментах); к сожалению, эти материалы дошли до наших дней лишь частично. Полностью были утеряны находки 1912 г.: 4 амфоры из центрального погребения (1 – из северной ниши и 3 – из «кладовой»), а также амфора, стоявшая «на материке вертикально впереди желтой насыпи в первоначальной траншее в самом начале ее на расстоянии 40 м от центральной могилы» [9, с. 9].

В 1913 г. в боковом погребении было обнаружено еще 12 амфор: 2 – в восточной нише и 10 – в западной (1 разбита, и сведения о ней в научном обороте отсутствуют), которые в том же году были переданы, как было уже отмечено выше, в Херсонский музей. Впоследствии исследователи неоднократно обращались к изучению этого материала, а формы солохинских амфор со временем стали эпонимными для определенных типов данной категории древнегреческого импорта (Солоха I и Солоха II). Лишь сравнительно недавно было доказано пепаретское происхождение последнего типа [4, с. 34–42].



Ил. 1. Общий вид амфоры





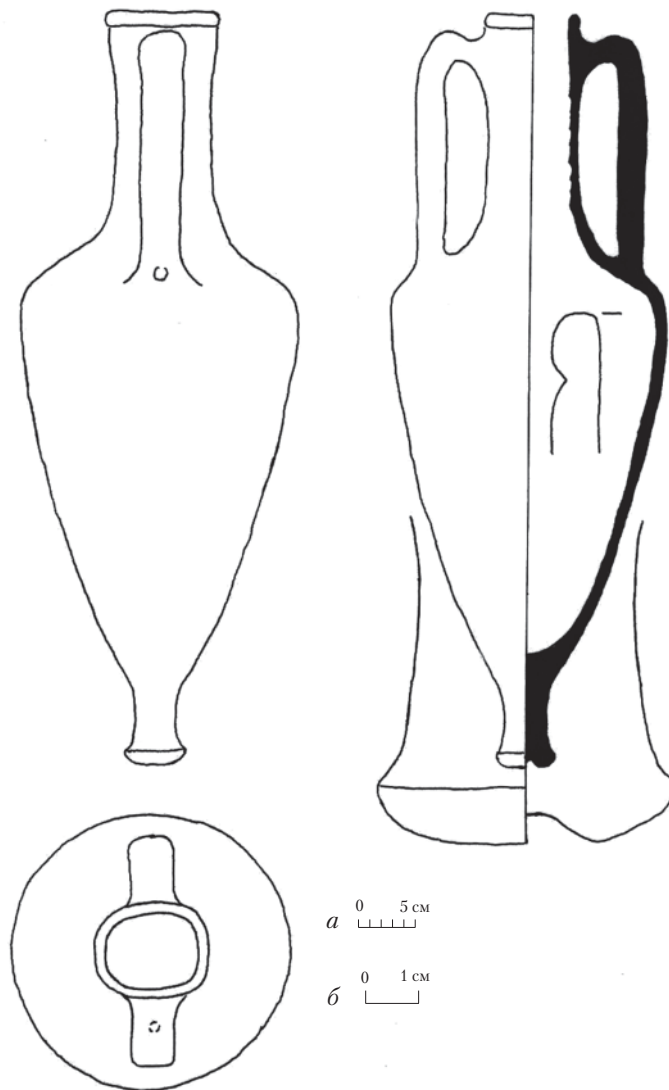
Ил. 2. Горло амфоры с дипинти ГΛΥ



Ил. 3. Ножка амфоры

Самое пристальное внимание уделяла изучению амфор главный исследователь древностей из Солохи А. П. Манцевич, посвятившая им три специальные статьи [6, с. 3–5; 7, с. 48–53; 8, с. 72–86] и значительную часть своей монографии. Сами амфоры были исследовательницей осмотрены, описаны и сфотографированы в 1937 или 1938 г. в Херсонском музее [8, с. 74; 9, с. 37]. По утверждению А. П. Манцевич, во время Великой Отечественной войны часть амфор исчезла, а от оставшихся сохранились лишь обломки [8, с. 74]. Вероятно, по этой причине в публикациях были даны только фотографии амфор, что не позволяет рассмотреть их отдельные детали.

Устоявшийся в науке взгляд на судьбу солохинских амфор был опровергнут С. Ю. Монаховым, обнаружившим при ознакомлении с фондами Херсонского музея в 1994 г. нижнюю часть одной из амфор типа «Солоха I», а также большинство амфор типа «Солоха II» (пепаретских), представленных



Ил. 4. Амфора из Солохи: *а* – масштаб общего вида; *б* – масштаб профильных частей [венчика и ножки]

непосредственно в экспозиции музея [10, с. 239–243].

Частично комплекс амфор из кургана Солоха был опубликован в работе И. Б. Зеест, где представлены рисунки 6 сосудов, в том числе и профильные части венчика и ножки некоторых из них [5, табл. XV: 32б; XVIII: 35а–д].

Между тем имеется возможность несколько дополнить сведения о местонахождении солохинского амфорного комплекса. Одна из

амфор хранится в фондах Харьковского государственного исторического музея (инв. № Арх. 103/5). В свое время эта амфора, согласно приказу № 270 Главного Управления культурно-образовательных учреждений Министерства культуры УССР от 14 ноября 1953 г., была передана из Херсонского областного исторического музея<sup>2</sup> в Харьковский

<sup>2</sup> Так в документе, сейчас – Херсонский краеведческий музей.

исторический музей с целью пополнения его собрания, значительно пострадавшего во время войны.

Внешний вид, форма клейма в виде трехчастного кольца, дипинти ГЛУ, наличие старых инвентарных номеров (№ 15239, 2874) позволяют без сомнения идентифицировать этот сосуд как амфору из западной ниши впускного погребения Солохи (ил. 1–3) [8, с. 78–81, рис. 7; 1, 1а, 1б; 9, с. 53–55, кат. № 32:8]. Изображение этой амфоры (как и некоторых других) отсутствует в работе И. Б. Зеест.

Параметры амфоры следующие: общая высота 82,8 см, высота верхней части 29,5 см, высота горла 25,5 см, глубина 71,2 см, максимальный диаметр 30,1 см, диаметр венчика: внешний 12,0/10,1 см, внутренний 10,0/8,3 см (ил. 4).

При помощи воды был определен объем амфоры, который составил ровно 17 л при заполнении под срез венчика, но так

называемая рабочая емкость амфоры была несколько меньшей. Таким образом, амфора принадлежит к группе фракционных амфор в 5 аттических хоев (16,41 л). В свое время С. Ю. Монахов, исходя из размеров, предполагал большую емкость пепаретских амфор из Солохи (не менее 20 л) [11, с. 97]. Но в связи с этим необходимо отметить, что публикуемая амфора имеет самые маленькие параметры из пепаретских амфор солохинского комплекса: высота остальных сосудов больше на 1,3–6,0 см, максимальный диаметр – на 1,5–4,0 см, что, соответственно, позволяет предположить и больший их объем.

Настоящая публикация дополняет сведения о месте хранения материалов из кургана Солоха, занимающего особое место среди многочисленных древностей скифской эпохи, как эталонный комплекс древностей скифского времени конца V – начала IV в. до н. э. [2, с. 206–207, 228, 259–261].

#### ЛИТЕРАТУРА

1. Алексеев А. Греческая керамика из Александропольского кургана // СГЭ. [Вып.] 51. 1986. С. 35–38.
2. Алексеев А. Ю. Хронография Европейской Скифии VII–IV веков до н. э. СПб., 2003.
3. Алексеев А. Ю., Мурзин В. Ю., Ролле Р. Чертомлык. Скифский царский курган IV в. до н. э. Киев, 1991.
4. Гарлан И. Про походження амфор типу «Солоха» // Археологія. № 4. 1992. С. 34–42.
5. Зеест И. Б. Керамическая тара Боспора // МИА. № 83. 1960.
6. Манцевич А. П. Амфоры кургана Солоха // СГЭ. [Вып.] 4. 1947. С. 3–5.
7. Манцевич А. П. Об амфорах из кургана Солоха // СГЭ. [Вып.] 29. 1968. С. 48–53.
8. Манцевич А. П. Керамічна тара з кургану Солоха // Археологія. 1975. Вип. 17. С. 86–93.
9. Манцевич А. П. Курган Солоха. Публикация одной коллекции. Л., 1987.
10. Монахов С. Ю. Греческие амфоры в Причерноморье. Комплексы керамической тары VII–II вв. до н. э. Саратов, 1999.
11. Монахов С. Ю. Греческие амфоры в Причерноморье. Типология амфор ведущих центров-экспортеров товаров в керамической таре : каталог-определитель. М. ; Саратов, 2003.
12. ОАК за 1894 г. СПб, 1896.
13. ОАК за 1902 г. СПб, 1904.
14. Полин С. В. Амфоры Александропольского кургана [по материалам раскопок 2004–2009 гг.] // Античный мир и археология. Саратов, 2010. Вып. 14. С. 262–307.
15. Полин С. В., Дараган М. Н. Проблемы датировки скифского царского кургана Александрополь [сезон 2006 г.] // Revista Arheologică – 2008. Vol. IV. № 2. P. 146–163.
16. Фіалко О. Є. Скіфський царський курган Огуз: автореф. дис. ... канд. іст. наук. Київ, 1993.



*TATIANA KUZNETSOVA*

**THE CHRONOLOGY OF THE KELERMES BURIAL GROUND  
AND SCYTHIAN BORROWINGS**

The article investigates some issues relating to the chronology of the Kelermes burial ground and the origins of some grave goods retrieved from the mounds.

After analyzing Herodotus's data on Scythians in the same order as they were presented by him and comparing these with four types of data sources (astronomical, documentary, literary and archaeological), we have been able to date the arrival of the "Scythians of King Madius, son of Protothyas" in the North Black Sea Region by the period between 614–613 and 608 BC; the invasion of "Scythians of King Madius" in Media to 608 BC (most modern sources date the fall of Nineveh to 612 BC) and the twenty-eight-year-long Scythian presence in the Middle East to the period from 614–613 BC to 585 BC ("the rebellious Scythians", who initiated the Median-Lyidian war, remained there for five to six years; "Scythians of King Madius" stayed for another twenty-three years).

Our study has shown that the Kelermes mounds may date from the time of the arrival of King Madius (son of Protothyas/Bartatua) and his army; consequently, the first Scythians (the only ethnicity ousted from Asia by the Massagetae and/or Issedones) migrated to the North Black Sea Region and North Caucasus, crossed the Caucasus to the Near East and returned (after 585 BC).

The author believes that the Near-Eastern toretics in the Kelermes burial, along with the arrows and horse gear, were the result of borrowing; this contradicts the viewpoint shared by the majority of researchers, who suggest that most of these objects were manufactured for Scythian customers by Near Eastern artisans.

Unfortunately, the Scythian origin of many items (not limited to arrows and bridles) recovered from Scythian mounds in the North Caucasus and North Black Sea Region was taken for granted rather than scientifically proved; this also applies to Kelermes.

Excavations of burial grounds across the North Caucasus and North Black Sea Region preceded archaeological explorations in the Near East and provided extensive materials which were linked with Scythians. As a result, Scythians came to be seen as having exerted major influence on the ethnicities they came into contact with.

However, the number of surviving archaic monuments recognized as Scythian (ca. 220 sites) is too small to claim any considerable impact, especially on the civilizations of the Ancient East, despite the fact that mounds, predictably, offer many more finds compared to destroyed fortresses or settlements.

In this context, it becomes crucial to identify Scythian borrowings in various cultures because supposedly "Scythian" items may be non-Scythian in origin and their distribution may suggest interethnic contacts which did not involve Scythians.

*LEONID BABENKO*

**A SOLOKHA MOUND AMPHORA  
(Kharkov Historical Museum)**

The collection of the State Hermitage Museum contains some materials recovered from the four largest Scythian mounds of the late 5th and 4th centuries BC (Solokha, Chertomlyk, Oguz and Aleksandropol) which historians have traditionally identified with Scythian royal burials. None of these collections, however, was retrieved in full.

One of the amphorae recovered from the western niche of the entry burial in the Solokha Mound is held in the Kharkov Historical Museum, where it was transferred from the Kherson Museum of Local History and Culture in 1953 under a decree of the Ukrainian Ministry of Culture.

The amphora measures exactly 17 litres in volume (measured by pouring water), which places it within the class of 5-Attic-choe vessels (16.41 litres).