

Міністерство освіти і науки України  
Харківський національний університет  
імені В. Н. Каразіна  
Харківське обласне історико-археологічне  
товариство

ХАРКІВСЬКИЙ  
ІСТОРИКО - АРХЕОЛОГІЧНИЙ  
ЩОРІЧНИК

# СТАРОЖИТНОСТІ

## 2014—2015

СТАТТІ  
ПУБЛІКАЦІЇ  
НОТАТКИ  
РЕЦЕНЗІЇ  
ХРОНІКА

ВИПУСК 13  
Видається з 1994 року



Харківське історико-археологічне товариство  
ТОВ «НТМТ»  
2015

УДК 930.26  
ББК 63.4+63.4в6+63.3(0)32+63.3(2Ук52)  
Д73

Харківський історико-археологічний щорічник

**СТАРОЖИТНОСТІ 2014–2015**

Пер. № КВ 557

Редакційна колегія:

д-р іст. наук, професор **С. І. Посохов**, *головний редактор*  
канд. іст. наук **В. С. Аксьонов**  
канд. іст. наук, доцент **С. І. Берестнєв**  
д-р іст. наук, професор **М. М. Болгов**  
канд. іст. наук, доцент **Ю. В. Буйнов**  
канд. іст. наук, доцент **С. В. Д'ячков**, *заст. головного редактора*  
канд. іст. наук, доцент **В. В. Колода**  
канд. іст. наук, доцент **С. Д. Литовченко**, *відп. секретар*  
канд. іст. наук, доцент **О. П. Мартем'янов**  
д-р іст. наук, професор **О. П. Медведєв**  
д-р іст. наук, професор **А. Д. Пряжін**  
д-р іст. наук, професор **І. П. Сергєєв**  
канд. іст. наук, доцент **В. В. Скирда**  
д-р іст. наук, професор **Д. Слапек**  
д-р іст. наук, професор **С. Б. Сорочан**  
канд. іст. наук, доцент **І. Б. Шрамко**

Засновники:

Харківський національний університет імені В. Н. Каразіна  
Харківське обласне історико-археологічне товариство

Адреса редакційної колегії:

площа Свободи, 6, к. 4–89, м. Харків, 61022

E-mail: [hiao@mail.ru](mailto:hiao@mail.ru)

<https://khiao.wordpress.com/drevnosti/>

ISSN 2309-6608

© Харківський національний  
університет імені В. Н. Каразіна,  
2015

© Харківське історико-археологічне  
товариство, 2015



Л. И. Бабенко

## Об атрибуции скифских уздечных блях в виде лапы животного или кисти руки



реди разнообразных украшений скифской уздечки наличествует сравнительно многочисленная и представленная рядом иконографических вариантов серия бляшек, долгое время имевшая в научном обороте «двойную» видовую атрибуцию и определяемая как изображение лапы животного или кисти человеческой руки (рис. 1: 1–17). Как правило, исследователи, не аргументируя собственную позицию, отдавали предпочтение либо антропоморфной [1, с. 13; 2, с. 194; 3, с. 135; 4, с. 97; 5, с. 145; 6, с. 161; 7, с. 117, 118; 8, с. 142; 9, с. 60; 10, с. 71; 11, с. 222; 12, с. 298; 13, с. 81; 14, с. 51, 52], либо зооморфной (варианты: лапа животного [15, с. 75; 16, с. 83], лапа хищника/льва [17, с. 25], лапа кошачьего хищника [18, с. 38, 39], лапа хищника [19, с. 40; 20, с. 46], медвежья лапа [1, с. 7; 21, с. 26; 22, с. 144, 145, табл.IV], лапа [23, с. 53; 24, с. 423, 424; 25, с. 30]) интерпретации этого образа, или же допускали одновременно обе эти трактовки [26, с. 98, 100; 27, с. 55; 28, с. 59; 29, с. 33].

Между тем, еще около полувека назад В.А. Ильинская отметила, что данный мотив может составить «предмет специального исследования» [3, с. 135]. За последнее время сразу несколько скифологов затронули в своих работах, касательно или более подробно, эту проблему, пытаясь обосновать собственную точку зрения.

А. Д. Могилов, собрав огромный по объему материал по конскому снаряжению лесостепных племен Восточной Европы в скифскую эпоху, предпринял попытку систематизировать и указанные бляхи. К бляхам в виде кисти руки (I.4.2) исследователем были отнесены лишь имеющие четко выраженный противопоставленный палец. Их появление А. Д. Могилов связал с распространением обряда отрезания пленникам рук, описанным Геродотом (IV, 62) [30, с. 56]. Отсутствие большого пальца, по мнению исследователя, свидетельствует в пользу атрибуции блях как лап животных, объединенных в отдельную группу (I.2.59). Морфологически им близка бляха из кургана 15 Перещепинского могильника, но попавшая в другую группу (VI.2.6) из-за иного материала (серебра). Еще одну группу (I.2.60) составили бляхи «в виде лапы кошачьего хищника», отличающиеся морфологически от предыдущих наличием округлого щитка, обрамленного по периметру выпуклыми жемчужинами. Между тем «кошачьи» черты иконографии этих блях не совсем понятны. Все лапы на бляхах пятипалые, что резко отличает их от четырехпалой кошачьей лапы с рудиментарным пятым пальцем на задней стороне ноги. Возможно, такой видовой атрибуции способствовали предшествующие определения подобных блях, сделанные рядом авторитетных скифологов [17, с. 25; 18, с. 38, 39]. Отдельную группу (I.2.4) составили бляхи с округлым гладким щитком, названные А. Д. Могиловым гребневыми, также атрибутированные как лапы животного [30, с. 45].

Иная точка зрения в интерпретации этого изобразительного мотива принадлежит А. Ю. Алексею, выделившего четыре группы блях — с реалистическим изображением

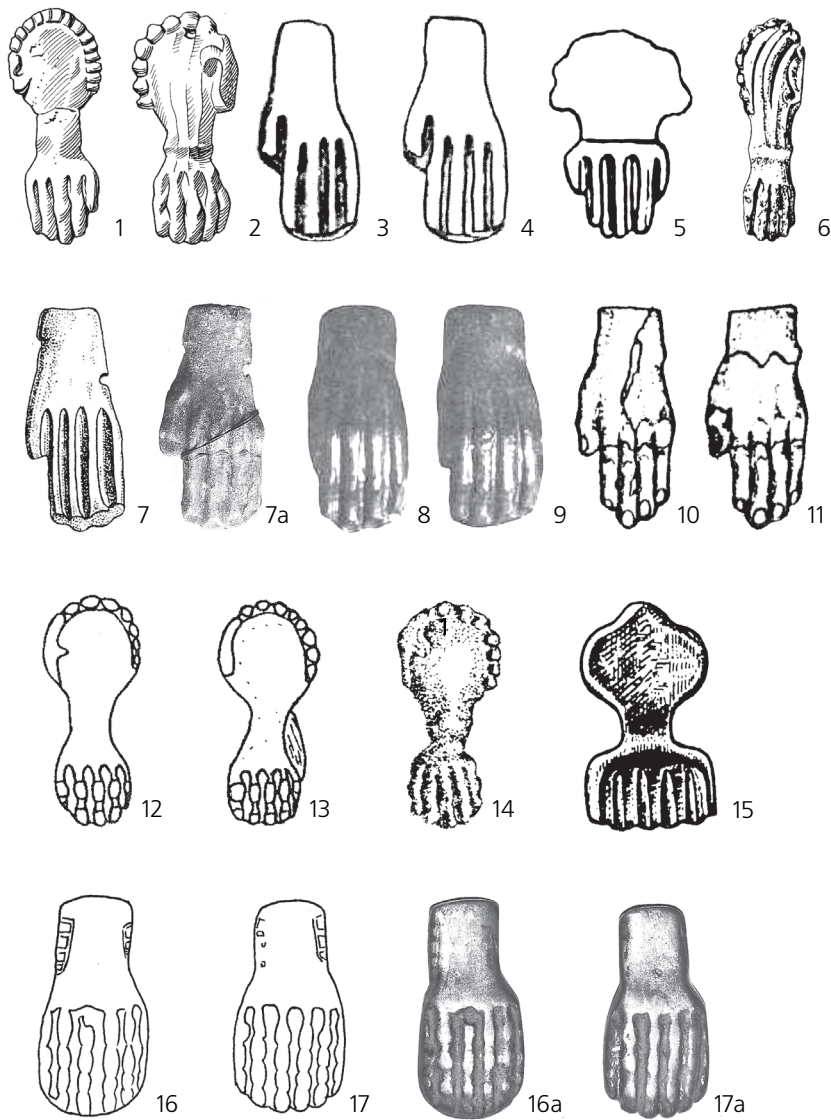


Рис. 1. Уздечные бляхи (без соблюдения масштаба):

1, 2 – курган Солоха [17, кат. 27]; 3, 4 – курган № 7, погребение 1 у с. Новое Запорожье [5, рис. 3: 5]; 5 – Тавельские курганы [35, рис. 12в; 36, табл. 74: 3]; 6 – курган Малая Цимбалка [27, рис. 2: 4]; 7, 7а – курган № 2 в ур. Стайкин Верх у с. Аксютинцы, 7 [3, табл. V: 19]; 7а – фотоархив Д. Я. Самоквасова, таблица № 127, фото 1476; 8, 9 – курган у с. Крячковка [2, рис. 6]; 10, 11 – курган № 3 у с. Шевченко [33, рис. 2: 30, 31]; 12, 13 – курган № 2 1883–1885 гг. у с. Аксютинцы [30, рис. 103: 13, 14]; 14 – курган № 1, погребение 2 у с. Стеблев [18, рис. 7: 6]; 15 – курган у с. Кошеватое [19, табл. 30: 3]; 16, 16а, 17, 17а – курган № 3 у с. Протопоповка (Харьковский исторический музей, арх. 118/35, 36); 16, 17 – [25, рис. 1: 6, 7], 16а, 17а – фото Д. С. Дедика

Fig. 1. Snaffle metal plates (not to scale):

1, 2 – the Solokha burial [17, cat. 27]; 3, 4 – the burial № 7, sepulture 1 near village Novoye Zaporozhye [5, fig. 3: 5]; 5 – the Tavelsky burials [35, fig. 12v; 36, tabl. 74: 3]; 6 – the burial Malaya Tymbalka [27, fig. 2: 4]; 7, 7a – the burial № 2 in the Staykin Verkh stow near the village Aksyutintsy; 7 – [3, tabl. V: 19], 7a – the photo archive of D. Ya. Samokvasov, table № 127, photo 1476; 8, 9 – the burial near the village Kryachkovka; [2, fig. 6]; 10, 11 – the burial № 3 near the village Shevchenko [33, fig. 2: 30, 31]; 12, 13 – the burial № 2 years 1883–1885 near the village Aksyutintsy; [30, fig. 103: 13, 14]; 14 – the burial № 1, sepulture 2 near the village Steblev [18, fig. 7: 6]; 15 – the burial near the village Koshevatoye [19, tabl. 30: 3]; 16, 16a, 17, 17a – the burial № 3 near the village Protopopovka (Kharkiv History Museum, Arch. 118/35, 36); 16, 17 [25, fig. 1: 6, 7], 16a, 17a – photo by D. S. Dedyk

человеческой кисти; гребневидные — с фигурной грибовидной верхней частью и пятью зубцами; с округлым или овальным щитком, обрамленным «жемчужным» орнаментом, и, возможно, воспроизводящим предплечье или плечевую часть руки; с сильно стилизованным изображением кисти с разновеликими «пальцами», напоминающими пальметту. По мнению исследователя, большая часть этих блях выполнена в виде кисти руки и лишь для немногих экземпляров допустима трактовка образа как лапы животного, чему препятствуют особенности их анатомии. А именно — несвойственность для кошачьих хищников пятипалых лап с сомкнутыми пальцами и отсутствие на бляхах изображений длинных когтей, характерных для пятипалой медвежьей лапы. А. Ю. Алексеев не видит оснований напрямую связывать подобные уздечные украшения с культом скифского Ареса, хотя они и придают вещественный характер сообщениям Геродота о магическом значении и ритуальном использовании правых рук врагов [31, с. 64–66].

Анализу этих блях отвел заметное место в монографии, посвященной изучению изображений обособленных конечностей хищников в искусстве скифского звериного стиля, А. Р. Канторович. В стройной таксономической схеме рассматриваемые бляхи образовали два типа 2-го отдела II группы, представленного изображениями одиночных лап, продолжающих линию конечности.

Тип 9 «Ак-Бурун-Корнеевка» этой классификации составили бляхи с моделированным изображением предплечья (в виде узкой перегородки) и плеча (в виде овального или сегментовидного щитка) передней конечности. При этом более ранним бляхам свойственны обрамления плеча жемчужинами, овальная либо близкая к натуральной форма лапы/руки, более высокий рельеф лапы, заплюсны и плеча, поздним — отсутствие обрамления, геометризация формы лапы/руки, более плоский рельеф.

А. Р. Канторович возражает против отождествления подобных блях с лапами кошачьего или волчьего хищника в виду явного противоречия их природным параметрам и находит подобные соответствия в пятипалой медвежьей лапы либо человеческой кисти руки [32, с. 39–42].

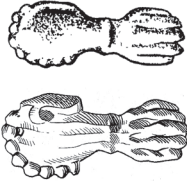
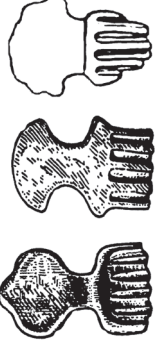

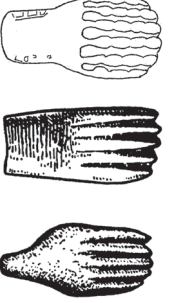
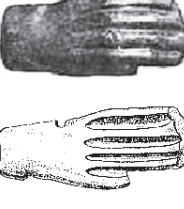
Тип 10 «Журовка-Аксютинцы» представлен бляхами с изображением лапы/кисти руки без предплечья, среди которых было выделено два варианта. Первый вариант составили бляхи с пальцами равной длины либо более короткими по обеим сторонам, которые могут быть отождествлены как с медвежьей лапой, так и с кистью руки. Бляхи второго варианта имеют укороченный большой палец, иногда — рельефно моделированные ногти и интерпретированы как кисть человеческой руки [32, с. 42–44].

По мнению А. Р. Канторовича, изображения на большей части блях обоих типов — «Ак-Бурун-Корнеевки» и «Журовки-Аксютинцев» — амбивалентны, находятся «на грани зооморфности и антропоморфности» и их появлению способствовало сходство изображения медвежьей лапы и его природного прототипа с кистью человеческой руки [32, с. 53].

Таким образом, совпадая в отдельных моментах (прежде всего, это относится к группам, выделенным на основе морфологии блях), позиции исследователей заметно разнятся в вопросах интерпретации наличествующих образов (табл. 1). Можно констатировать очевидную актуальность данной проблемы, вызвавшую уже в новейшее время интерес сразу нескольких скифологов. В то же время имеется ряд моментов, оставшихся за пределами внимания, но которые в той или иной мере могут способствовать решению спорных вопросов.

Некоторые исследователи заостряли внимание на принадлежности изображенных кистей на бляхах левой или правой руке. В. А. Ильинская отмечает изображение кистей правых рук на бляхах из Крячковки, Стайкиного Верха и Роменской группы [3, с. 135]. Однако если кисти на бляхах переданы тыльной (дорсальной) стороной (что наиболее вероятно), то в определении стороны этих блях произошло досадное

Таблица 1

Иконографические типы блях	Авторские классификации		
	Могилов А. А. [30]	Алексеев А. Ю. [31]	Канторович А. Р. [32]
	<p>в виде лапы кошачьего хищника (I.2.60)</p>	<p>с округлым или овальным щитком, обрамленным «жемчужным» орнаментом, и, возможно, воспроизводящим предплечье или плечевую часть руки</p>	<p>ранние — с обрамлением плеча жемчужинами, овальной либо близкой к натуральной формой лапы/руки, более высоким рельефом лапы, запястья и плеча</p>
	<p>гребневидные, в виде лапы животного (I.2.4)</p>	<p>гребневидные — с фигурной грибовидной верхней частью и пятью зубцами</p>	<p>поздние — с отсутствием обрамления, геометризированной формы лапы/руки, более плоским рельефом</p>
	<p>—</p>	<p>с сильно стилизованным изображением кисти с разновременными «пальцами», напоминающими пальметту</p>	<p>1 вариант — бляхи с пальцами равной длины либо более короткими по обеим сторонам, которые могут быть отождествлены как с медвежьей лапой, так и с кистью руки</p>
	<p>в виде лапы животного (I.2.59; VI.2.6)</p>	<p>с реалистическим изображением человеческой кисти</p>	<p>тип 10 «Журовка-Аксютинцы» — бляхи с изображением лапы/кисти руки без предплечья</p>
	<p>в виде кисти руки (I.4.2)</p>		<p>2 вариант — кисть человеческой руки, с укороченным большим пальцем, иногда — рельефно моделированными ногтями</p>



недоразумение — все они как раз моделируют кисть левой руки. По сведениям В. А. Ильинской, кисть левой руки представляла и бляха из коллекции Кундеревича, рисунок которой в научном обороте отсутствует [3, с. 135]. Две бляхи из кургана № 3 у с. Протопоповка были атрибутированы как «нащечники в виде кисти левой человеческой руки» [10, с. 71], но здесь необходимо сделать сразу две оговорки. Во-первых, кисти на этих бляхах шестипалые, что авторами указанной публикации отмечено не было, а это не вполне согласуется с декларируемой ими антропоморфностью. Во-вторых, на обеих бляхах пальцы практически равной длины, крайние — по обе стороны — чуть короче, причем симметрично, поэтому даже с натяжкой нельзя отдать предпочтение, левой или правой руке они могли принадлежать.

Кисть левой руки изображают три бляхи из кургана № 7 у с. Новое Запорожье [5, рис. 3: 5], а также нащечники из кургана № 3 у с. Шевченко Донецкой области<sup>1</sup> (рис. 1: 10, 11) [33, рис. 2: 30, 31] и все кавказские бляхи, антропоморфизм которых подчеркнут не только противопоставленным большим пальцем, а и моделированными на концах пальцев ногтями<sup>2</sup> [14, рис. 1; 32, рис. 11: 20–22]. На подобное преобладание левых рук указывал А. Р. Канторович, в выборке которого правая кисть была представлена всего лишь одним экземпляром — бляхой из Частых курганов II на Нижнем Дону [11, рис. 3: 6; 32, с. 42, рис. 11: 19].

Между тем, группу блях, изображающих правую кисть, можно дополнить хорошо известным в научном обороте нащечником из Солохи. В парном конском погребении раскопками 1912 г. были обнаружены две «пластины — лапы хищника (льва?)», «симметричные, но не парные» [17, с. 45]. «Непарность» этих бляшек проявляется многократно — в различной форме «жемчужин», обрамляющих щиток-плечо, в характере поверхности этого щитка, граненой или гладкой, в наличии выраженной заплюсны или ее отсутствии, в количестве ушек (два против одного), наконец — в разных размерах. Но наиболее зримое отличие этих двух блях проявляется в размерах пальцев, которые у одной бляхи практически равной длины, крайние едва короче, у второй — один крайний палец вдвое короче остальных, что придает бляхе выраженные антропоморфные черты, причем именно правой кисти (рис. 1: 1, 2).

Такое сочетание в одном комплексе «антропоморфной» и «зооморфной» блях могло бы способствовать более полному пониманию этого изобразительного мотива, чему препятствуют не до конца ясные условия их находки. Бляшки были обнаружены в неграбленном (!) захоронении двух коней, имевших «почти одинаковые уздечки» [17, с. 13–15, 39–45, кат. 13–28]. Однако подробности местонахождения бронзовых деталей узды затерялись в блеске роскошных налобников и нащечников из золота и серебра [34, с. 96–103; 35, с. 44–47], и поэтому до конца не ясно, эти «не парные» бляхи входили в убор одной лошади или же по одной бляхе в убор каждой из лошадей. По мнению С. В. Полина, использовавшего находки в Бабиной и Водяной могилах для реконструкции уздечек из конского захоронения при первичном погребении кургана Солоха, оба нащечника в виде лапы принадлежали, скорее всего, одному из коней. Исследователь разместил их в горизонтальном положении на нащечных ремнях одного из коней [24, с. 423, 424, рис. 155: 2]<sup>3</sup>.

Если согласиться с подобным распределением уздечных блях солохинского конского захоронения, то логично предположить принадлежность обеих рук/лап, изображенных на бляхах, одному персонажу. Таким образом, явный антропоморфизм

<sup>1</sup> Выражаю признательность И. Б. Шрамко, обратившую мое внимание на этот комплекс.

<sup>2</sup> Моделировка ногтей показана и на рисунке бляхи из Аксютинцев [30, рис. 110: 29].

<sup>3</sup> Возможность расположения нащечников в горизонтальной позиции, по мнению С. В. Полина, обеспечивали «две петли на обороте» [24, с. 424]. Между тем, в описании А. П. Манцевич, на которое ссылается исследователь, четко указано, что «у одной на оборотной стороне припаяны два ушка, у другой — одно» [17, с. 45, кат. 27].

одной из блях придает подобное значение и второй бляхе, а отсутствие иконографической идентичности двух блях не исключает их семантическую тождественность.

Еще одна бляшка, где наличествует противопоставленный палец, происходит из тавельских курганов [36, с. 188, рис. 12 в; 37, табл. 74: 3]. Однако на этой бляшке короткие пальцы расположены симметрично по обе стороны кисти и определить, какой из них «большой», а какой «мизинец», не представляется возможным, поэтому данное изображение можно интерпретировать в качестве кисти как правой, так и левой руки (рис. 1: 5).

Однако даже с солохинской бляхой преобладание изображений кистей левых рук над правыми очевидно. Поэтому из двух мнений, объясняющих появление подобных блях распространением обряда отрезания пленникам *правых* рук [30, с. 56] либо, напротив, отрицающих их прямую связь с культом скифского Ареса [31, с. 64–66], более обоснованной представляется точка зрения А. Ю. Алексева.

Среди различных черт, маркирующих антропоморфность блях, наиболее приметным является наличие более короткого противопоставленного пальца. При этом, вероятно, в силу неразвитости иконографии антропоморфных образов, проксимальная фаланга большого пальца почти во всех случаях изображалась на одном уровне с проксимальными фалангами остальных пальцев кисти, а не ниже, как следует из анатомии человеческой кисти. Исключением являются бляхи из кургана № 7 у с. Новое Запорожье [5, рис. 3: 5], на которых противопоставленный палец изображен анатомически правильно (рис. 1: 3, 4), а также нащечники из кургана № 3 у с. Шевченко Донецкой области (рис. 1: 10, 11) [33, рис. 2: 30, 31]. Такую же, правильную, моделировку анатомии человеческой кисти имеет и бляха из кургана № 2 в ур. Стайкин Верх у с. Аксютинцы. Это незаметно на рисунке в работе В. А. Ильинской, а также и в других публикациях, тиражирующих ту же иллюстрацию (рис. 1 : 7) [3, табл. V: 19; 30, рис. 110: 26; 32, рис. 11: 15]. Однако на таблицах Д. Я. Самоквасова фотография этой же бляхи имеет несколько иной вид — с правильной анатомией противостоящего пальца (рис. 1: 7а)<sup>1</sup>.

Остался незамеченным еще один признак, который также можно было бы отнести к антропоморфным. Речь идет об особенностях иконографии пальцев, представленной двумя вариантами — в виде гладких пальцев и с отчетливой моделировкой нескольких фаланг каждого пальца. В качестве примеров блях второго варианта можно назвать находки из Солохи, Малой Цимбалки, курганов у с. Крячковка, № 2 1883–1885 гг. у с. Аксютинцы, № 1 у с. Стеблев, № 3 у с. Протопоповка, из района Кавказских Минеральных вод, из каталога Ancient touch, № 971 [17, кат. 27; 27, рис. 2: 4; 2, рис. 6; 30, рис. 103: 13, 14; 18, рис. 7: 6; 25, рис. 6: 7; 32, рис. 10: 5; 11: 9] (рис. 1: 1, 2, 6, 8, 9, 12–14, 16, 17). Примечательно, что подобная моделировка может отсутствовать на бляшках с противопоставленным пальцем и, наоборот, наличествовать на бляшках с пальцами равной длины. Однако не всегда причины этого явления объясняются замыслом мастера. В некоторых случаях отсутствие моделировки фаланг может быть связано со схематизмом рисунка в публикации. В качестве подобного примера можно привести бляхи из кургана у с. Крячковка, на фотографии которых явно видна моделировка фаланг [2, рис. 6; 32, рис. 11: 17, 18], а на рисунках этих блях пальцы изображены совершенно гладкими [26, рис. 2: 19; 30, рис. 110: 27, 28; 32, рис. 11: 17].

Привлекает внимание и несколько блях, выделяющихся из общей выборки шестипалостью кисти. К настоящему времени известно, по меньшей мере, три подобных экземпляра из двух пунктов — это две бляхи из кургана № 3 у с. Протопоповка [25, рис. 1: 6, 7] (рис. 1: 16, 17), а также бляха из кургана у с. Кошеватое [19, табл. 30: 3]

<sup>1</sup> Выражаю признательность А. Р. Канторовичу за любезно предоставленные фотографии таблиц Д. Я. Самоквасова.



(рис. 1, 15)<sup>1</sup>. Шестипалой лапой оформлен и один конец псаля из кургана № 7 у с. Русская Тростянка [41, с. 42, 43, рис. 3: 2], что, по мнению А. Р. Канторовича «противоречит природе и обусловлено, очевидно, десемантизацией изображения». Подобная «схематичность, примитивность и нереалистичность изображения лапы хищника» на псалях IV в. до н. э. соответствует основной тенденции эволюции изображений редуцированных конечностей — от натурализма к «схематизации и геометризации, к полному отрыву от параллельно развивающегося мотива фигуры хищника, и, в конечном счете, к утрате зооморфной основы» [32, с. 37, 38, 53]. Однако если шестипалость кошеватовской бляхи полностью вписывается в изложенную схему иконографической эволюции, то протопоповские бляхи ей однозначно противоречат. Комплекс деталей и украшений конской узды из кургана № 3 у с. Протопоповка (Г-образные бронзовые псаля, 6-угольные налобники, пронизки-«висячие замочки», мелкие бляшки — ромбовидные, круглые и розетки, бронзовые ворворки) [25, рис. 1: 1–18] типичный для уздечных наборов второй-третьей четверти V в. до н. э. [42, с. 204, рис. 26]. Таким образом, шестипалость появляется на бляхах в самом начале формирования этого образа, поэтому ее возникновение обусловлено не схематизацией образа, а какими-то иными причинами. Стоит заметить, что «нереалистичность» шестипалой кисти несколько преувеличена — полидактилия является довольно распространенным явлением и встречается в среднем один раз на пять тысяч рождений.

В протопоповских бляхах обращает на себя внимание «избыточность» не только пальцев, но и их фаланг — в крайних пальцах их по три, в четырех средних — по четыре. Подобную избыточность фаланг имеет кисть на бляхе из каталога Ancient touch, № 971 [32, рис. 10: 5], а также крайний изогнутый палец на бляхе из кургана № 14 у с. Колбино [38, рис. 13: 7], причем в последнем случае количество «фаланг» доходит до десятка, отдаленно напоминая обрамление плеча жемчужинами.

Наконец, информацию для понимания данного образа может дать обращение к иным категориям материальной культуры скифов. Наиболее представительный массив составляют каменные изваяния, причем благодаря их аутентичности мы имеем возможность наблюдать собственно скифские изобразительные традиции антропоморфных образов. На скифских изваяниях одним из самых распространенных антропоморфных элементов является моделировка рук, отличающаяся наибольшей «подвижностью» на фоне статичности остальных графических элементов [43, с. 58]. В. С. Ольховским, проанализировавшим особенности иконографии кистей рук на изваяниях, было отмечено параллельное использование как реалистической манеры изображения с анатомически правильным обозначением пальцев, так и употребления приемов ее обобщенной (абрисной) моделировки [43, с. 59]. Между тем кисти рук на скифских каменных изваяниях представлены значительно большим количеством иконографических вариантов, выходящих за рамки приведенной выше их лаконичной характеристики. Не останавливаясь на подробном анализе данного изобразительного элемента, обратим лишь внимание на довольно представительную группу каменных изваяний, особенности иконографии кисти рук которых могут способствовать более полному пониманию образа на рассматриваемых здесь уздечных бляхах. Ведь наряду с кистями рук с «анатомически правильным обозначением пальцев», очень широко были распространены изображения пятипалой кисти

<sup>1</sup> Иногда в различных публикациях одни и те же бляхи имеют разное количество пальцев. Примером может быть бляха из тавельских курганов, кисть которой имеет пять [36, рис. 12в; 37, табл. 74: 3] или шесть [32, рис. 10: 12] пальцев, а также бляха из кургана № 3 у с. Колбино, представленная в научном обороте также в пятипалом [38, рис. 13: 8; 39, рис. 6: 12; 32, рис. 10: 19] и шестипалом [40, рис. 16: 8; 30, рис. 103: 17] вариантах.

с пальцами равной длины, столь схожие с уздечными бляхами с изображениями пятипалой «лапы» (рис. 2: 1–13). В силу бесспорной очевидности, антропоморфная трактовка подобных равнопалых кистей является единственно возможной. Территориальное (Северный Кавказ, Северное Причерноморье, Крым) и хронологическое (от второй половины VII до IV вв. до н. э.) распространение подобных изваяний очень широко. При этом они сосуществуют одновременно с изваяниями как с анатомически правильно оформленной кистью руки, так и различными вариантами изобразительной «патологии» — четырехпальными кистями, зеркально вывернутыми, а также без моделировки пальцев. То есть, совершенно очевидно терпимое отношение скифов к изъянам собственных художественных произведений, и их нисколько не смущали ни различные аномалии в расположении большого пальца кисти, ни даже его отсутствие.

Аналогичную картину можно наблюдать и на навершиях в виде крылатого женского божества из Александропольского кургана. Пара этих наверший, в числе прочих находок, была обнаружена крестьянами в 1851 г. при извлечении камня для строительства местной церкви, что и послужило поводом для дальнейших раскопок кургана. Начиная с первой публикации в «Древностях Геродотовой Скифии», в научном обороте присутствует изображение одного и того же навершия, имеющего лучшую сохранность и в настоящее время находящегося в коллекции Государственного Эрмитажа (рис. 3: 1) [44, рл. 286]. Второе навершие, в числе основного массива находок из Александропольского кургана, было в 1932 г. по решению Паритетной комиссии передано из Эрмитажа в Украину. Несмотря на гибель большей части этой коллекции во время Великой Отечественной войны, навершие сохранилось и в настоящее время находится в собрании Харьковского исторического музея (рис. 3: 2).

При сравнении двух наверший обнаруживаются незначительные различия как в размерах (эрмитажный экземпляр превышает «харьковский» по высоте и ширине на 0,4 см), так и в ряде иконографических деталей, что, в целом, характерно для подобных серийных изделий, отливаемых по утрачиваемой восковой модели [45, с. 259]. Для нашего случая наибольший интерес представляют различия в оформлении кистей рук крылатого божества. На эрмитажном экземпляре сомкнутые на животе кисти рук анатомически условно точны — четыре пальца каждой кисти имеют равную длину, а большие пальцы заметно короче и к их кончикам примыкают кружочки, интерпретируемые как окончания «змеевидных завитков с головками животных на концах» [46, с. 68, 69] либо «головки змей» [47, с. 167]. Оформление кистей рук на «харьковском» навершии совершенно иное — левая кисть четырехпалая, правая — пятипалая, причем пальцы обеих кистей примерно одной длины. Кружки расположены поверх кисти, у самого края талии.

Следовательно, даже в пределах двух изделий можно увидеть три различных иконографических варианта оформления человеческой кисти — пятипалую с выделенным большим пальцем, четырехпалую и пятипалую с пальцами равной длины. Показательно, что подобное вольное отношение в оформлении человеческой кисти оставалось в скифской среде до позднейшего времени, и изменить его было не под силу даже интенсивному процессу антропоморфизации искусства, сопровождавшегося массовой интервенцией в скифскую среду изделий древнегреческих мастеров с высокохудожественными изображениями человеческих персонажей.

Однако на целом ряде блях с моделированным изображением плеча/бедр имеет-ся один очень характерный признак, свидетельствующий и в пользу их зооморфности. Речь идет о наличии на плече/бедре своеобразного орнаментального знака в виде «точки с запятой», который можно видеть на нащечниках из Солохи (в том числе и на имеющем антропоморфное оформление кисти), Малой Цимбалки, Аксютинце,

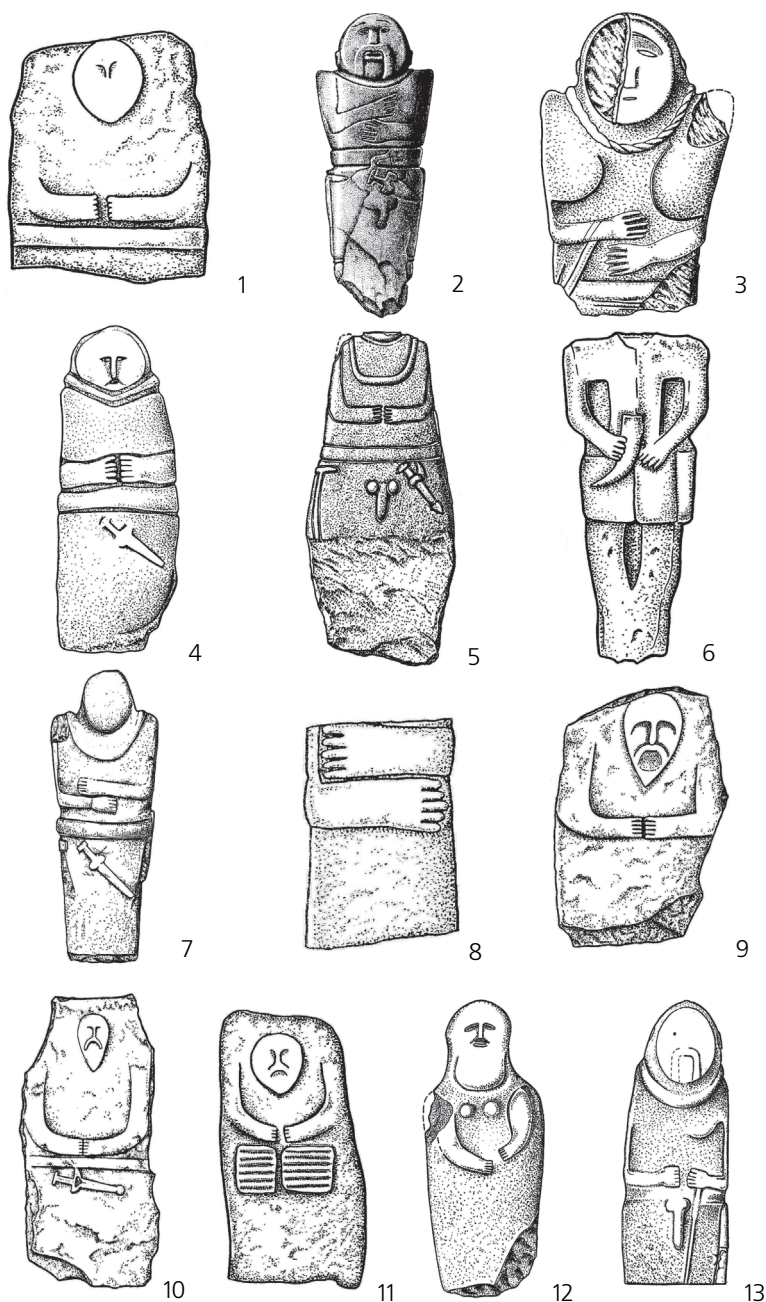


Рис. 2. Каменные изваяния с равнопальными кистями рук (без соблюдения масштаба):

1 – Замай-Юрт; 2 – Кожемяки; 3 – Мамай-Гора; 4 – Грушевка; 5 – Ингуло-Каменка; 6 – Вишневка; 7 – Бесскорбная; 8 – Красное Знамя; 9, 10 – Галайты; 11, 12 – Замай-Юрт; 13 – Маньчская [42, кат. 142, 33, 56, 61, 79, 91, 120, 129, 133, 130, 141а, 143, 154; илл. 81, 20, 30, 32, 46, 54, 72, 77–79, 81, 83, 89]

Fig. 2 – Stone statues with isodactylous hands (not to scale):

1 – Zamay-Jurt; 2 – Kozhemyaki; 3 – Mamay-Gora; 4 – Gryshevka; 5 – Ingylo-Kamenka; 6 – Vishnevka; 7 – Besskorbnaya; 8 – Krasnoye Znamya; 9, 10 – Galayty; 11, 12 – Zamay-Jurt; 13 – Manuchskaya [42, cat. 142, 33, 56, 61, 79, 91, 120, 129, 133, 130, 141a, 143, 154; illustr. 81, 20, 30, 32, 46, 54, 72, 77–79, 81, 83, 89]



Рис. 3. Бронзовые навершия с изображением женского божества.  
Александропольский курган (без соблюдения масштаба):

1 – Государственный Эрмитаж, Дн 1/15 [43, pl. 286]; 2 – Харьковский исторический музей, арх. 937 (фото автора)

Fig. 3. Bronze finials with the image of woman divinity. Alexandropolsky burial (not to scale):

1 – The State Hermitage Dn1/15 [43, pl. 286]; 2 – Kharkiv History Museum Arch. 937 (photo taken by the author)

Стеблева и ряде других памятников (рис. 1: 1, 2, 6, 12–14). Подобные знаки («точка и запятая», «груша и яблоко», «восьмерка») представляют чрезвычайно распространенный орнаментальный мотив, возникший, возможно, под влиянием искусства ахеменидского Ирана и широко распространившийся в скифском зверином стиле, прежде всего, при оформлении бедра и плеча копытного животного (но и хищников также) [48, с. 73; 49, с. 131; 50, с. 40; 51, с. 85]. В иконографии пусть и малопредставительной серии антропоморфных персонажей схожие знаки не использовались. Показательно, что практически во всех случаях наличие «точки с запятой» сочетается с обрамлением наружного края бедра жемчужинами — также распространенного орнаментального мотива, широко используемого при оформлении различных блях, изображающих редуцированные конечности именно животных — типы «Бердянский-Петровка», «Нимфей-Аксютинцы», «Солоха-Чертомлык» по А. Р. Канторовичу [32, с. 26–28, 43–47; рис. 4; 5; 12].

Таким образом, если прежде доказательства в пользу антропоморфной атрибуции уздечных блях в виде пятипалой кисти с пальцами равной длины основывались на их несоответствии параметрам природного животного прототипа — лапы кошачьего хищника и медведя [31, с. 64–66] либо кошачьего и волчьего хищника [32, с. 39–42], то анализ собственно скифских антропоморфных иконографических традиций полностью подтвердил допустимость подобных трактовок. Поэтому истолкование изображений пятипалых блях с невыделенным большим пальцем как «кисти руки человека» [31, с. 64] либо признание их амбивалентности — «на грани зооморфности и антропоморфности» [32, с. 53] выглядит более предпочтительным.



## ЛИТЕРАТУРА

1. Бобринский А. А. Отчет о раскопках, произведенных в 1903 году в Чигиринском уезде Киевской губернии // ИАК. — 1904. — Вып. 14.
2. Сидоренко Г. О. Скифский курган на р. Удай // Археология. — Т. XVI.
3. Ильинская В. А. Скифы Днепровского Лесостепного Левобережья (курганы Посулья). — К., 1968.
4. Ковпаненко Г. Т., Бессонова С. С., Скорый С. А. Памятники скифской эпохи Днепровского Лесостепного Правобережья. — К., 1989.
5. Плешивенко А. Г. Исследование скифских курганов в Днепровском Надпорожье // Древности Степного Причерноморья и Крыма. — Запорожье, 1991. — Т. II.
6. Привалова О. Я. Скифское погребение у с. Стылы // Археологический альманах. — Донецк, 1993. — Вып. 2.
7. Шрамко Б. А. Розкопки курганів VII—IV ст. поблизу Більська // Археологія. — 1994. — № 4.
8. Мурзин В. Ю., Ролле Р., Білозор В. П. Про подальші дослідження Перещепинського могильника // Археологія. — 1996. — № 4.
9. Мурзин В. Ю., Ролле Р., Херц В., Скорый С. А., Махортых С. В., Белозор В. П. Исследования совместной Украинско-Немецкой археологической экспедиции в 2002 г. — К., 2002.
10. Бандуровский А. В., Буйнов Ю. В. Курганы скифского времени Харьковской области (северскодонецкий вариант). — К., 2000.
11. Максименко В. Е., Ключников В. В., Гуркин С. В. Исследование могильника «Частые курганы II» на Нижнем Дону в 2000 году (предварительная публикация) // Археология Среднего Дона в скифскую эпоху. Труды Потуданской археологической экспедиции ИА РАН, 1993–2000 гг. — М., 2001.
12. Бурков С. Б., Маслов В. Е. Воинские погребения из курганов у станции Ассиновской // Северный Кавказ и мир кочевников в раннем железном веке. — М., 2007.
13. Гречко Д. С. Населення скіфського часу на Сіверському Дінці. — К., 2010.
14. Маслов В. Е. Группа редких уздечных блях с территории Северного Кавказа // От палеолита до средневековья. — М., 2011.
15. Смирнов К. Ф. Савромато-сарматский звериный стиль // Скифо-сибирский звериный стиль в искусстве народов Евразии. — М., 1976.
16. Махортых С. В. Снаряжение коня скифского времени из некрополей Бельского городища // Археология Казахстана в эпоху независимости: итоги, перспективы. — Алматы, 2011. — Т. II.
17. Манцевич А. П. Курган Солоха. — Л., 1987.
18. Скорый С. А. Стеблев: скифский могильник в Поросье. — К., 1997.
19. Петренко В. Г. Правобережье Среднего Приднепровья в V—III вв. до н. э. // САИ. — 1967. — Вып. Д1–4.
20. Ковалев Н. В., Полин С. В. Скифские курганы у с. Корнеевка Запорожской области // Курганы степной Скифии. — К., 1991.
21. Бессонова С. С. Курганы Лесостепного Побужья // Древности скифов. — К., 1994.
22. Гуляев В. И. О некоторых мотивах звериного стиля в искусстве населения Среднего Дона скифской эпохи // Восточноевропейские древности. — Воронеж, 2012.
23. Алексеева И. А., Охотников С. Б., Редина Е. Ф. Скифское погребение у г. Арзиц // Чобручский археологический комплекс и вопросы взаимовлияния античной и варварских культур (IV в. до н. э. — IV в. н. э.). — Тирасполь, 1997.
24. Мозолевский Б. Н., Полин С. В. Курганы скифского Герроса IV в. до н. э. (Бабина, Водяна и Соболева Могила). — К., 2005.

25. *Бабенко А. І.* Спорядження коня у населення сіверськодонецького регіону (за матеріалами поховальних пам'яток V ст. до н. е.) // Проблеми археології Восточної Європи. К 85-літтю Бориса Андреевича Шрамко. — Х., 2008.
26. *Шкурко А. І.* О локальных различиях в искусстве лесостепной Скифии // Скифо-сибирский звериный стиль в искусстве народов Евразии. — М., 1976.
27. *Алексеев А. Ю.* Скифское погребение V в. до н. э. в кургане Малая Цимбалка (раскопки И. Е. Забелина в 1868 году) // АСГЭ. — 1995. — Вып. 32.
28. *Махортих С. В.* Скiфська вузда Перещепинського могильника // Бiльське городище та його округ (до 100-рiччя початку польових дослiджень). — К., 2006.
29. *Мелюкова А. І.* По поводу скифских походов на территорию Средней Европы // Древности скифской эпохи. — М., 2006.
30. *Могилев О. Д.* Спорядження коня скiфськoї доби у Лiсостепу Схiдної Європи. — К.; Кам'янець-Подiльський, 2008.
31. *Алексеев А. Ю.* Гадание у алтарей скифского Ареса // Европейская Сарматия — СПб., 2011.
32. *Канторович А. Р.* Изображения обособленных конечностей хищников в искусстве скифского звериного стиля Восточной Европы: типология, хронология, анализ истоков и эволюции // Stratum plus. — СПб.; Кишенев; Одесса; Бухарест, 2012. — № 3. «Эллинизм и иранство».
33. *Зарайская Н. П., Привалов А. И.* Скифские памятники Шевченковского могильника // Донецкий археологический сборник. — Донецк, 1992. — Вып. 2.
34. *Веселовский Н. И.* К вопросу о технике золотых рельефных украшений в греческом искусстве // ИАК. — 1913. — Вып. 47.
35. ОАК за 1912 год. — Пг., 1916.
36. *Троицкая Т. Н.* Находки из скифских курганов Крыма в областном краеведческом музее // История и археология древнего Крыма. — К., 1957.
37. *Дашевская О. Д.* Поздние скифы в Крыму // САИ. — М., 1991. — Вып. Д 1–7.
38. *Савченко Е. И.* Снаряжение коня скифского времени на Среднем Дону, как археологический источник // Археология Среднего Дона в скифскую эпоху: Труды Донской археологической экспедиции ИА РАН, 2004–2008 гг. — М., 2009.
39. *Шевченко А. А.* Новые материалы к изучению курганного могильника скифского времени Колбино I на Среднем Дону // Археология Среднего Дона в скифскую эпоху: Труды Донской археологической экспедиции ИА РАН, 2004–2008 гг. — М., 2009.
40. *Гуляев В. И.* Общие проблемы археологии Среднего Дона скифского времени // Археология Среднего Дона в скифскую эпоху. Труды Потуданской археологической экспедиции ИА РАН, 1993–2000 гг. — М., 2001.
41. *Пузікова А. І.* Вуздечкові набори з Воронезьких курганів // Археологія. — 1980. — Вип. 35.
42. *Алексеев А. Ю.* Хронография Европейской Скифии VII—IV веков до н. э. — СПб., 2003.
43. *Ольховский В. С., Евдокимов Г. А.* Скифские изваяния VII—III вв. до н. э. — М., 1994.
44. *Scythian Art.* — Leningrad, 1986.
45. *Бидзиля В. И., Полин С. В.* Скифский царский курган Гайманова Могила. — К., 2012.
46. *Артамонов М. И.* Антропоморфные божества в религии скифов // АСГЭ. — 1961. — Вып. 2.
47. *Онайко Н. А.* Антропоморфные изображения в меото-скифской торевтике // Художественная культура и археология античного мира. — М., 1976.
48. *Канторович А. Р.* Образ оленя в искусстве степной Скифии: две иконографические тенденции // Проблемы скифо-сарматской археологии Северного Причерноморья. — Запорожье, 1994.



49. *Переводчикова Е. В.* Язык звериных образов. — М., 1994.
50. *Королькова Е. Ф.* Звериный стиль Евразии. Искусство племен Нижнего Поволжья и Южного Приуралья в скифскую эпоху (VII—IV вв. до н. э.). Проблемы стиля и этнокультурной принадлежности. — СПб., 2006.
51. *Кубышев А. И., Бессонова С. С., Ковалев Н. В.* Братолюбровский курган. — К., 2009.

### Резюме

*Бабенко А. И.* Про атрибуцію скіфських вуздечних блях у вигляді лапи тварини або кисті руки

Серед різноманітних прикрас скіфської вуздечки є численна група блях, зображення на яких дослідниками тлумачиться як лапа тварини або кисть людської руки. Перевага тій чи іншій атрибуції віддається або зовсім без аргументації власної точки зору, або на основі відповідності природному прототипу — людської кисті руки чи кошачої, ведмежої та вовчої лапи. Додаткову інформацію для вирішення проблеми на користь зоо- чи антропоморфної атрибуції подібних блях можна отримати, аналізуючи особливості іконографії кисті руки на власне скіфських зображеннях людини. На скіфських кам'яних статуях кисть руки дуже часто відтворювалася рівнопалою. Подібну традицію в оформленні кисті можна спостерігати і на одному з наверхів з Олександропільського кургану. Отже тлумачення зображення п'ятипалих блях з невиділеним великим пальцем як людської кисті руки, або ж можливість їх амбівалентності — на межі зооморфності та антропоморфності, можна визнати цілком прийнятним.

**Ключові слова:** скіфи, кінське спорядження, вуздечна бляха, кам'яна статуя, наверхів.

### Резюме

*Бабенко А. И.* Об атрибуции скифских уздечных блях в виде лапы животного или кисти руки

Среди разнообразных украшений скифской уздечки имеется многочисленная группа блях, изображение на которых трактуется исследователями как лапа животного или кисть человеческой руки. Предпочтение той или иной атрибуции отдается или вовсе без аргументации собственной точки зрения, или на основе соответствия естественному прототипу — человеческой кисти руки или кошачьей, медвежьей и волчьей лапы. Дополнительную информацию для решения проблемы в пользу зоо- или антропоморфной атрибуции подобных блях можно получить, анализируя особенности иконографии кисти руки на собственно скифских изображениях человека. На скифских каменных изваяниях кисть руки часто воспроизводилась равнопалой. Подобную традицию в оформлении кисти можно наблюдать и на одном из наверхов из Александропольского кургана. Следовательно, трактовку изображения пятипалых блях с невыделенным большим пальцем в качестве человеческой кисти руки, или же возможность их амбивалентности — на грани зооморфности и антропоморфности, можно признать вполне приемлемым.

**Ключевые слова:** скифы, конское снаряжение, уздечная бляха, каменное изваяние, наверхие.

## Summary

### *L. Babenko. About Attribution of Scythian Snaffle Metal Plates in Shape of Animal's Paw or Human Hand*

Among the diverse accessories of Scythian snaffle there is a huge group of metal plates, an image of which is handled by the scientists as animal's paw or a human hand. Preference to this or that attribution is given without one's own point of view argumentation or on the basis of matching with the natural prototype — a human hand or a cat's, bear's or wolf's paw.

Additional information for the problem solving in favour of zoomorphic or anthropomorphic attribution of such metal plates can be derived by analyzing the particularities of iconography of a hand on the Scythian images of a human. On Scythian stone statues a hand was often depicted isodactylous. The same tradition of hand depiction can be seen on one of the finials of the Alexandropolsky burial. So the handling of depiction of pentadactyl metal plates with unrecognized thumb as a human hand or the possibility of their ambivalence is on the edge of zoomorphism or anthropopathy can be assumed rather acceptable.

*Key words:* Scythians, caparison, snaffle metal plate, stone statue, finial.

