

Міністерство освіти і науки України  
Харківський національний університет  
імені В. Н. Каразіна  
Харківське обласне історико-археологічне  
товариство

ХАРКІВСЬКИЙ  
ІСТОРИКО - АРХЕОЛОГІЧНИЙ  
ЩОРІЧНИК

# СТАРОЖИТНОСТІ

## 2014—2015

СТАТТІ  
ПУБЛІКАЦІЇ  
НОТАТКИ  
РЕЦЕНЗІЇ  
ХРОНІКА

ВИПУСК 13  
Видається з 1994 року



Харківське історико-археологічне товариство  
ТОВ «НТМТ»  
2015

УДК 930.26  
ББК 63.4+63.4в6+63.3(0)32+63.3(2Ук52)  
Д73

Харківський історико-археологічний щорічник

**СТАРОЖИТНОСТІ 2014–2015**

Пер. № КВ 557

Редакційна колегія:

д-р іст. наук, професор **С. І. Посохов**, *головний редактор*  
канд. іст. наук **В. С. Аксьонов**  
канд. іст. наук, доцент **С. І. Берестнєв**  
д-р іст. наук, професор **М. М. Болгов**  
канд. іст. наук, доцент **Ю. В. Буйнов**  
канд. іст. наук, доцент **С. В. Д'ячков**, *заст. головного редактора*  
канд. іст. наук, доцент **В. В. Колода**  
канд. іст. наук, доцент **С. Д. Литовченко**, *відп. секретар*  
канд. іст. наук, доцент **О. П. Мартемьянов**  
д-р іст. наук, професор **О. П. Медведєв**  
д-р іст. наук, професор **А. Д. Пряжін**  
д-р іст. наук, професор **І. П. Сергєєв**  
канд. іст. наук, доцент **В. В. Скирда**  
д-р іст. наук, професор **Д. Слапек**  
д-р іст. наук, професор **С. Б. Сорочан**  
канд. іст. наук, доцент **І. Б. Шрамко**

Засновники:

Харківський національний університет імені В. Н. Каразіна  
Харківське обласне історико-археологічне товариство

Адреса редакційної колегії:

площа Свободи, 6, к. 4–89, м. Харків, 61022

E-mail: [hiao@mail.ru](mailto:hiao@mail.ru)

<https://khiao.wordpress.com/drevnosti/>

ISSN 2309-6608

© Харківський національний  
університет імені В. Н. Каразіна,  
2015

© Харківське історико-археологічне  
товариство, 2015



*В. С. Аксёнов*

## Богатое катакомбное захоронение с Верхне-Салтовского IV могильника



памятниках лесостепного варианта салтово-маяцкой культуры второй половины VIII — первой половины X вв. арабские серебряные монеты встречаются в основном в погребальных комплексах. При этом количество монет, обнаруженных как в одном закрытом комплексе, так и на одном могильнике, даже хорошо исследованном, в целом невелико. Так, на Дмитриевском катакомбном могильнике были обнаружены 2 индикации и 2 подражания византийским монетам [1, с. 111, рис. 38; 2, л. 41, рис. 87: 1]. На биритуальном могильнике Красная Горка на 317 исследованных погребениях был найден всего один фальшивый дирхем (погр. № 300) [3, с. 5, табл. 11X, 2, 3]. На Ржевском грунтовом могильнике из 41 исследованных погребения только в двух (№ 2, 12) было найдено по одной монете [4, с. 202]. В кремационных погребениях Сухогомольшанского могильника (312 исследованных погребений) монетные находки вообще не представлены. Выделяются на этом фоне могильники Верхне-Салтовского археологического комплекса. Так, на Нетайловском грунтовом могильнике (525 исследованных погребений) было обнаружено 18 дирхемов и три византийских монеты [5, с. 116–117, табл. 1]. На всех участках катакомбного могильника у с. Верхний Салтов с момента его открытия и до 1961 г. было найдено от 70 до 100 монет [6, с. 144, табл. 15, 6; 7, с. 6–8]. Исследования Верхне-Салтовского IV могильника, проводимые с перерывами с 1989 по 2011 гг. экспедицией Харьковского исторического музея, принесли еще 26 монетные находки, происходящие из 19 катакомбных захоронений (на 2011 г. было исследовано 100 катакомб, 8 грунтовых погребений) [5, с. 114, 115, 116, табл. 11]. При этом в катакомбных захоронениях Верхнего Салтова количество монет, найденных в одном погребальном комплексе в большинстве своем составляло 1–2, и лишь в единичных случаях их количество доходило до пяти (кат. № 33 из раскопок А. М. Покровского) или шести (кат. № 4 из раскопок В. А. Бабенко 1910 г.) [6, с. 145, 146, табл. 15]. Поэтому обнаружение в катакомбе № 119 (раскопки 2013 г.) 12 монет — случай неординарный. Публикации материалов данного захоронения и посвящена данная работа.

Катакомба № 119 была обнаружена по провалу над погребальной камерой весной 2013 г. при проведении планового обследования территории Верхне-Салтовского IV могильника. На момент обнаружения наблюдалось проседание земли прямоугольной в плане формы, поросшее луговой растительностью. Провал над камерой находился в 25,6 м к северо-западу от столба электропередачи № 161 (азимут 311°). Раскопки данной катакомбы предполагалось предпринять в ходе проведения археологических исследований могильника совместной археологической экспедицией Харьковского исторического музея и исторического факультета Харьковского национального университета имени В. Н. Каразина под руководством автора данной статьи. Однако, к началу исследования на месте провала был обнаружен грабительский шурф размером

1,2 × 1,3 м, ориентированный своими длинными сторонами вдоль линии север — юг. Современные грабители довели свой шурф до глубины — 3,0 м от уровня современной поверхности почвы. Грабители делали выброс грунта в южную и западную стороны от шурфа. Они воспользовались тем обстоятельством, что из-за специфики рельефа места работ со стороны дороги Верхний Салтов — Рубежное не видно.

На месте грабительских раскопок нами был заложен раскоп размером 3,0 × 2,5 м, ориентированный длинными сторонами вдоль линии север-юг. Стратиграфия на данном участке следующая: 0–0,1 м — дерновой слой; 0,1–0,3–0,4 м — чернозем; с отметки –0,4 м — светло-коричневая материковая глина.

По мере углубления раскопа, в его южном и западном бортах стали видны следы конусообразной воронки, заполненной темно-коричневым затечным грунтом. Воронка доходила до свода погребальной камеры, а затем расходилась по бокам, вдоль ее стенок по рухнувшему первоначальному своду погребальной камеры, представленным мощным слоем чистой материковой глины. В затечных слоях встречались отдельные мелкие фрагменты салтовских керамических сосудов. В слое чистой материковой глины на глубине –3,25 м от уровня современной поверхности почвы было расчищено погребение № 1 (рис. 1: 1). На этой глубине (–3,25 м) уже прослеживались все четыре стенки погребальной камеры, и был зафиксирован вход в нее, расположенный в западном борту раскопа (со стороны Нетечинского яра). Дно входа в погребальную камеру располагалось на 0,2 м выше дна погребальной камеры. Вход в камеру в плане имел арковидную форму. Его высота составляла 0,45 м, ширина — 0,4 м. Заполнение входа-коридорчика — светло-коричневая глина, перемешанная с черноземом, из-за чего цвет заполнения темно-коричневый. На уровне обнаружения погребения № 1 погребальная камера имела форму прямоугольника с закругленными углами. Камера поперечная по отношению к дромосу. Размеры камеры на этой глубине: длина 2,43 м, ширина 1,9 м. Камера своими длинными сторонами была ориентирована вдоль линии север — юг.

*Погребение № 1* принадлежало ребенку (4–5 лет)<sup>1</sup> (рис. 1: 1). Костяк ребенка располагался в 0,8–0,85 м от входа в погребальную камеру, вдоль ее длинной оси. Череп ребенка находился в 0,4 м к югу от северной боковой стенки камеры. Покойник был уложен в вытянутом положении на спине головой влево от входа. Руки вытянуты вдоль тела, ноги прямые. Кости скелета плохой сохранности. Не сохранились полностью кости предплечий обеих рук и кости ступни левой ноги (возможно, это последствия работы землеройных животных?). Череп плохой сохранности. При костяке ребенка обнаружен следующий инвентарь:

- по обе стороны от черепа найдено по одной бронзовой литой сережке с неподвижной каплевидной привеской (рис. 1: 2);
- в районе височных костей, по обе стороны черепа зафиксированы по одной обрезанной в кружок монете (табл. 1), превращенные в нашивки путем пробития диаметрально расположенных друг относительно друга двух отверстий (рис. 2: 1, 2);
- в районе шеи и грудной клетки расчищены семь многосекционных бусин с металлической прокладкой (одна золотистого и остальные серебристого цвета) (рис. 1, 10) и три многосекционных бусины синего цвета с продольными белыми полосами (рис. 2, 11) (МЕР 145, 110 по В. Б. Ковалевской) [8, с. 17–18, 37];
- чуть ниже ребер правой половины грудной клетки лежали бронзовый литой бубенчик (рис. 1: 3) и крупная глазчатая бусина черного цвета диаметром 2,0 см (рис. 1: 8) (МЕР 161) [8, с. 44–45];
- на правой безымянной тазовой кости, возле крестца, найден бронзовый амулет с соколиными головками (рис. 1: 6);

<sup>1</sup> Здесь и дальше антропологические определения В. А. Бондаренко, остеолога Музея природы ХНУ имени В. Н. Каразина.

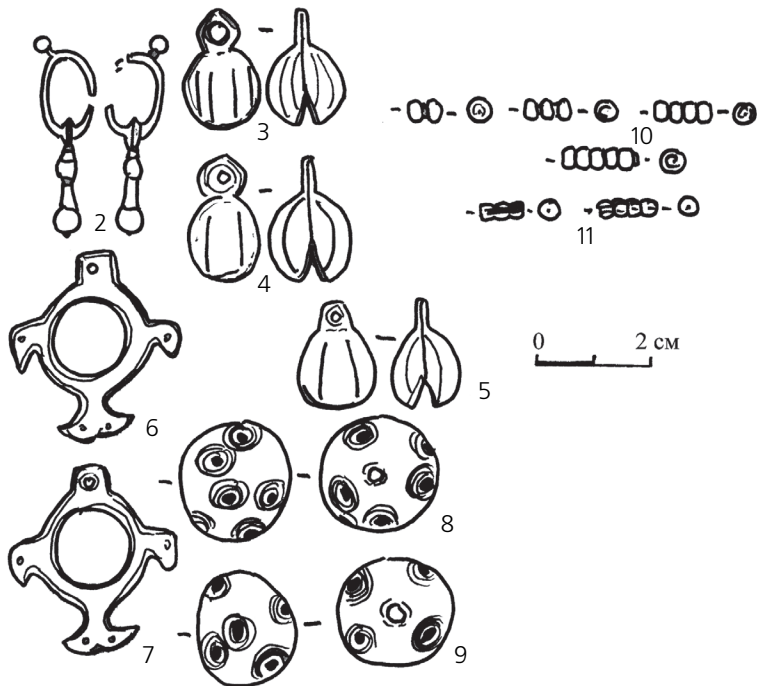
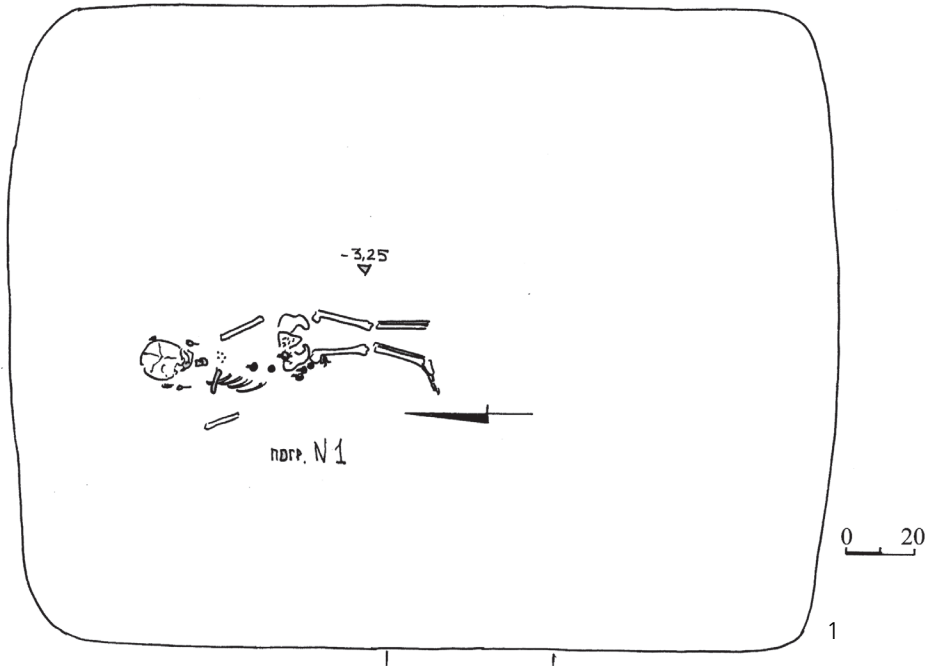


Рис. 1. Катакомба № 119. Погребение №: 1 – план погребения; 2–11 – инвентарь погребения № 1. 2–7 – бронза; 8–11 – стекло

Fig. 1. Catacomb No. 119. Burial No. 1: 1 – a plan of the burial; 2–11 – inventory of the burial No. 1. 2–7 – bronze; 8–11 – glass



Рис. 2. Катакомба № 119. Монеты-нашивки на налобную диадему из погребения № 1  
 Fig. 2. Catacomb No. 119. Coins – stripes for a forehead tiara from the burial No. 1

- с внешней стороны правой тазовой кости были расчищены еще два литых бронзовых бубенчика (рис. 1: 4, 5) и еще одна крупная глазчатая бусина черного цвета диаметром 1,9 см (МЕР 161) (рис. 1: 9);
- под правым тазобедренным суставом найдена еще одна бронзовая подвеска-амулет с соколиными головками (рис. 1: 7).

Костяк ребенка лежал на чистом материковом грунте (глина светло-коричневого цвета), тогда как вдоль боковых и дальней торцевой стенок погребальной камеры прослеживался затечный грунт темно-коричневого цвета, состоявший из светло-коричневой глины, перемешанной с большим количеством чернозема. Пол погребальной камеры был зафиксирован на отметке  $-3,5$  м от уровня современной поверхности почвы. На этом уровне он имел в плане форму прямоугольника с закругленными углами. Размеры погребальной камеры по дну  $2,43 \times 1,88$  м. На полу камеры располагалось погребение № 2.

*Погребение № 2* принадлежало женщине (20–25 лет) (рис. 3: 1). Погребенная была уложена в вытянутом положении на спине головой влево от входа. Руки вытянуты вдоль тела и слегка разведены в стороны, ноги прямые. Кости ступней обеих ног отсутствуют — результат действия землеройных животных (одна фаланга пальца ноги была найдена в кротовине в 0,1 м к северу от черепа женщины). Погребение было совершено у дальней торцевой стенки камеры, в 0,17–0,22 м от нее. Череп погребенной женщины был обращен лицевым отделом вверх и в сторону южной стенки камеры.

П У Б Л И К А Ц И Я

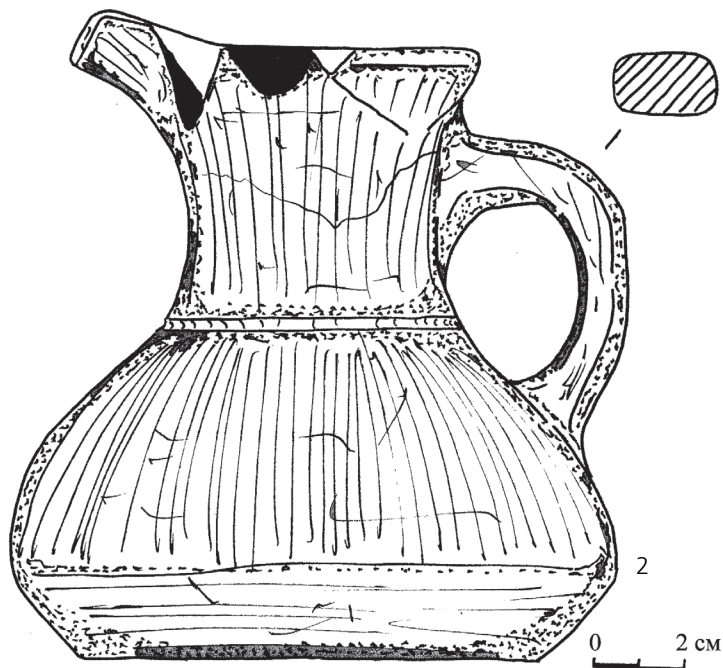
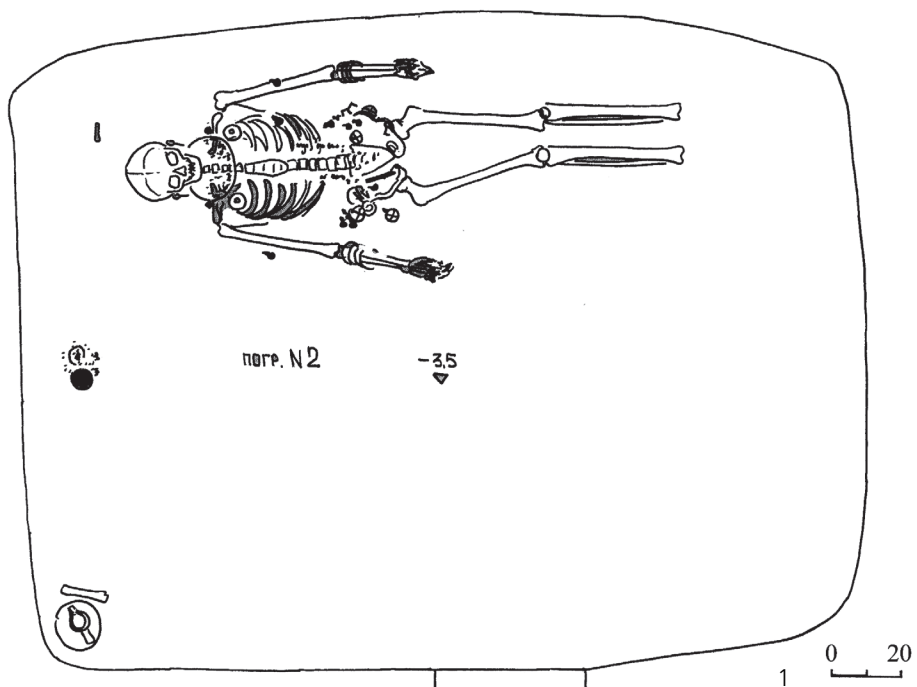


Рис. 3. Катакомба № 119. Погребение № 2:

1 – план погребения; 2 – кувшин

Fig. 3. Catacomb No. 119. Burial No. 2:

1 – a plan of the burial; 2 – pitcher

При костяке женщины был обнаружен богатый инвентарь. Так, по обе стороны от черепа женщины, в районе ушных раковин, находились сложносоставные бронзовые с позолотой сережки с подвижной привеской, состоящей из четырех полых серебряных шариков (рис. 4: 1). На шее погребенной располагалась бронзовая проволочная гривна с внутренним диаметром 16 см (рис. 4: 10), сделанная из крученного прямоугольного в сечении дрота размером 3 × 3 мм. Концы гривны оформлены в виде простых крючков, расположенных в перпендикулярных плоскостях.

В районе шеи, обеих ключиц и верхней части грудной клетки женщины было расчищено ожерелье, состоящее из 164 бусин (рис. 5: 1–34), десяти (10) монет (табл. 1), превращенных в подвески при помощи приклепанных бронзовых петелек (рис. 6: 1–10) и двух дисков из раковины моллюска (рис. 4: 11, 12). В ожерелье входили бусы: из горного хрусталя (5 экз.), сердолика (29 экз.), янтаря (4 экз.), роговика (21 экз.) (рис. 5: 15), коралла (10 экз.), лазурита (8 экз.), из одноцветного (64 экз.) и многоцветного стекла (23 экз.). Бусы из горного хрусталя — круглые шаровидной формы (рис. 5: 1, 2). Сердоликовые бусы представлены несколькими типами: круглые шаровидной формы (21 экз.) (рис. 5: 11); круглые цилиндрические (3 экз.) (рис. 5: 12); бипирамидальные (5 экз.) (рис. 5: 13). Все бусы из лазурита имеют полиэдрическую форму (рис. 5: 17). Коралловые бусы плохого качества, бледно-розового цвета (рис. 5: 10). Янтарные бусы неправильной формы (рис. 5: 3–6), одна из них изготовлена, по-видимому, из отходов производства или брака (рис. 5: 6). Одноцветные стеклянные бусы представлены несколькими типами (по классификации В. Б. Ковалевской) [8, с. 6–29]: МЕР 90 (6 экз.), 111 (1 экз.), 112 (38 экз.), 114 (6 экз.), 132 (2 экз.), 135 (рис. 6 экз.) (рис. 5: 7–9, 14, 29, 30) и мелкими круглыми эллипсоидными бусами непрозрачного молочно-белого цвета (6 экз.) (рис. 5: 16). Бусы из многоцветного стекла относятся к следующим типам: МЕР 152 (1 экз.), 157 (1 экз.), 159 (3 экз.), 163 (1 экз.), 165 (1 экз.), 170 (6 экз.), 175 (2 экз.), 176 (2 экз.), 202 (1 экз.), 216 (1 экз.), 259 (1 экз.) (рис. 5: 18–28, 31–33); трех подвесок в виде петельки желтого цвета и полусферической лепешки, центр которой оформлен в виде желтого окна, в середине которого располагается крестообразная фигура из сине-бело-красных квадратов. Желтое окно подвески окружено зелено-желтыми ресничками (рис. 5: 34).

Таблица 1

**Монеты обнаруженные в погребальной камере катакомбы № 119<sup>1</sup>**

№ п/п	Атрибуция монеты (место чеканки, правитель)	№ погр.	Датировка	Способ крепления
1	Ифрикия, наместник Хартам	№ 1	796/797 гг.	2 раза пробита, обрезана
2	Мадинат ас-Салам, ал-Махди	№ 1	782 г.	2 раза пробита, обрезана
3	Мадинат ас-Салам, ал-Махди	№ 2	776/777 гг.	2 раза пробита, петелька
4	Рей, ал-Махди Мухаммад	№ 2	763/764 гг.	1 раз пробита, петелька
5	Куфа времен аль-Мансура	№ 2	758–764 гг.	3 раза пробита, петелька
6	Мадинат ас-Салам	№ 2	769/770 гг.	петелька
7	Табаристан, Умар	№ 2	778 гг.	2 раза пробита, петелька
8	Омейяды, Васит	№ 2	714/715 гг.	петелька
9	Мадинат ас-Салам, ал-Махди	№ 2	775–784 гг.	2 раза пробита, петелька
10	имитация	№ 2		петелька
11	Ифрикийя, Наср	№ 2	792/793 гг.	2 раза пробита, петелька
12	Аббасийя	№ 2	787–790 гг.	2 раза пробита, обрезана, петелька

<sup>1</sup> Атрибуция монет сделана Е. Лембергом (г. Одесса).



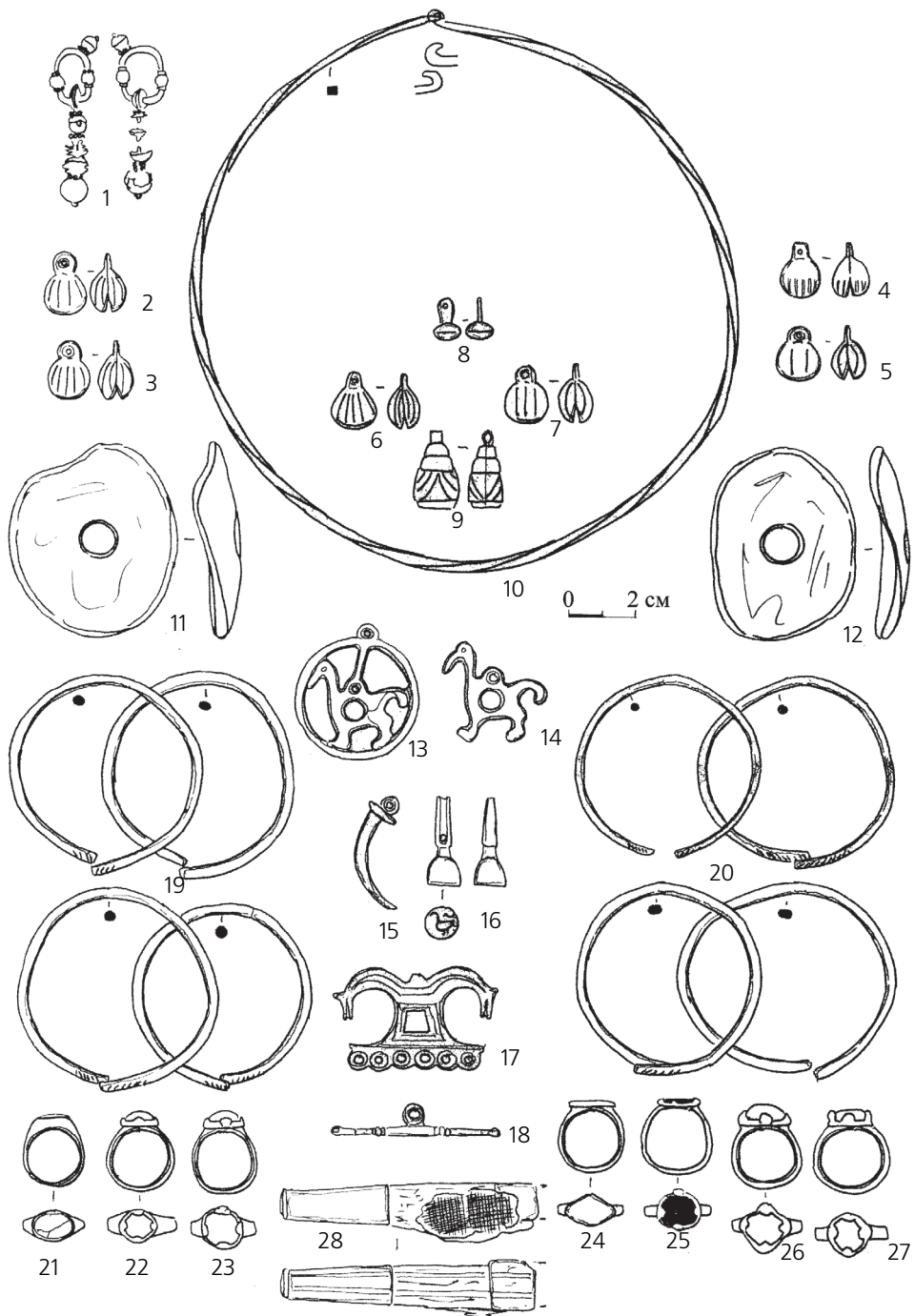


Рис. 4. Инвентарь погребения № 2:

1 – бронза с позолотой, серебро; 2–10, 13–20, 22–27 – бронза; 11, 12 – раковина моллюска; 21 – серебро; 23 – железо, дерево, серебро

Fig. 4. Burial inventory No. 2:

1 – bronze with gold, silver; 2–10, 13–20, 22–27 – bronze; 11, 12 – mollusc shell; 21 – silver; 23 – iron, wood, silver

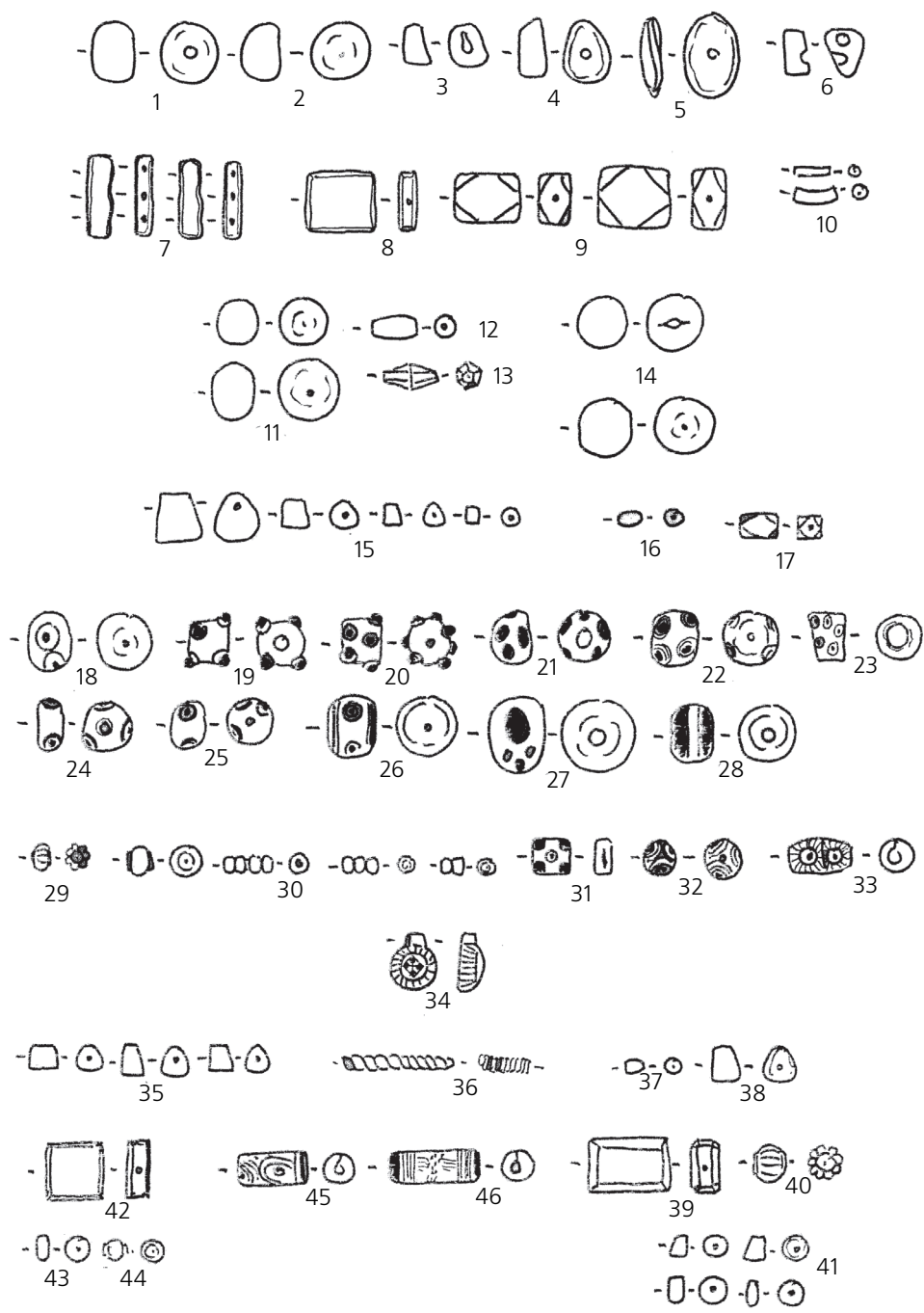


Рис. 5. Украшения из погребения № 2:

1, 2 – горный хрусталь; 3–6 – янтарь; 7–9, 14, 16, 18–34, 37, 39–46 – стекло; 10 – коралл; 11–13 – сердолик; 15, 35, 38 – роговик, 17 – лазурит; 36 – бронза

Fig. 5. Decorations of the burial No. 2:

1, 2 – rock crystal; 3–6 – amber; 7–9, 14, 16, 18–34, 37, 39–46 – glass; 10 – coral; 11–13 – carnelian; 15, 35, 38 – chert, 17 – lapis lazuli; 36 – bronze

И  
Ц  
К  
А  
Б  
П

Диски из раковин располагались чуть ниже ключиц, на обеих сторонах грудной клетки. Под дисками были зафиксированы по одной бронзовой проволочной спиралевидной пронизи (рис. 5: 36). Под ожерельем, в районе верхней части грудной клетки были зафиксированы две пуговицы: одна — маленькая бронзовая литая грибовидной формы (рис. 4: 8), вторая — бронзовая штампованная с пластинчатой петелькой и тисненым орнаментом по тулову (рис. 4: 9).

На нижних ребрах, по обе стороны от позвоночного столба располагались цепочкой бусы и бронзовые проволочные спиралевидные пронизи (рис. 5: 36–41), которые, вероятно, украшали косы погребенной женщины. Левая низка состояла из расположенных в следующем порядке украшений: семи проволочных пронизок, трех бисерин синего цвета, двух бусин из роговика и еще одной бисерины синего цвета (рис. 5: 36, 38, 41). Правая низка включала в себя шесть проволочных пронизок, две бисерины синего цвета, одну бусину из роговика, одну плитчатую бусину прямоугольной формы синего цвета (МЕР 132) и одну ребристую бусину из стекла синего цвета (МЕР 111) (рис. 5: 36, 37–41).

На поясе женщины располагался многочисленный набор амулетов. На левой безымянной тазовой кости, с внешней стороны ее и под ней располагались четыре литых бронзовых бубенчика (рис. 4: 2, 3), два бронзовых амулета в виде грифона (рис. 4: 14) и два бронзовых амулета в виде всадника на грифоне (рис. 4: 13). На правой безымянной тазовой кости находились три бронзовых литых бубенчика (рис. 4: 4, 5), четыре бронзовых амулета в виде всадника на грифоне (рис. 4: 13), бронзовая штампованная туалетная коробочка плохой сохранности с тисненым орнаментом, на которой сверху лежала бронзовая копоушка (рис. 4: 18), бронзовый амулет в виде когтя животного (рис. 4: 15), бронзовая подвеска-печатка с изображением утки (рис. 4: 16), двуконьковая подвеска финно-угорского типа (рис. 4: 17). Чуть выше правой тазовой кости лежали семь бронзовых литых бубенчиков (рис. 4: 4, 5), четыре бисерины синего цвета (МЕР 112) (рис. 5: 43), одна бусина с металлической прокладкой голубого цвета (МЕР 114) (рис. 5: 44), три бусины из роговика (рис. 5: 35), одна плитчатая бусина прямоугольной формы из стекла синего цвета (МЕР 132) (рис. 5: 42), две стеклянные цилиндрические бусины с многоцветным орнаментом (МЕР 273, 275) (рис. 5: 45, 46). На правой тазовой кости, у крестца находился пакет из трех ножей в деревянных ножнах, скрепленных серебряными пластинчатыми оковками (рис. 4: 28).

На середине длины правой плечевой кости, с внешней ее стороны, был расчищен бронзовый литой бубенчик (рис. 4: 6). Второй такой же бубенчик (рис. 4: 7) располагался в том же месте, но только с внешней стороны левой плечевой кости женщины. Данные бубенчики, вероятно, были прикреплены к рукавам одежды покойницы.

На костях предплечья правой руки было зафиксировано четыре бронзовых проволочных браслета диаметром 5, 5–6,3 см и с едва заходящими друг за друга концами (рис. 4: 19). Концы трех из четырех браслетов украшены насечками, образующими орнамент в виде ёлочки. Четыре таких же браслета располагались на костях предплечья и левой руки (рис. 4: 20).

На безымянном пальце правой руки покойницы находился серебряный перстень со вставкой из прозрачного стекла светло-зеленого цвета (рис. 4: 21). На среднем пальце этой же руки были надеты два бронзовых перстня со вставками из непрозрачного стекла фиолетового и черного цвета, соответственно (рис. 4: 22, 23).

На костях указательного и безымянного пальцев левой руки было зафиксировано по два бронзовых перстня. На указательном пальце были надеты: перстень с плоским раскованным щитком ромбовидной формы (рис. 4: 24) и перстень со вставкой из непрозрачного стекла черного цвета (рис. 4: 25). На костях безымянного пальца находились: перстень со вставкой из прозрачного стекла светло-зеленого цвета и перстень со вставкой из сердолика (рис. 4: 26, 27).

В кротовинах, в районе ступней ног погребенной женщины были найдены две серебряные штампованные бляшки (рис. 7: 40) и один серебряный штампованный наконечник (рис. 7: 41), украшавшие ремешки обуви женщины.

У северной боковой стенки камеры, на середине ее длины — в 0,85 м от передней торцевой стенки и в 0,12 от боковой стенки — лежал посмертный дар, состоящий из бронзового зеркала диаметром 6,4 см (рис. 7: 3), бронзового проволочного браслета размером 7 × 6,7 см (рис. 7: 1), трех бронзовых пуговиц-зеркалец диаметром 3–3,1 см (рис. 7: 4–6), 10 бронзовых проволочных спиралевидных пронизей (рис. 7: 2), 274 бусины (рис. 7: 7–39). В состав дара входили: круглые сердоликовые бусы шаровидной формы (17 экз.) (рис. 7: 7–9); бусы из роговика (128 экз.) (рис. 7: 39); круглые халцедоновые бусы шаровидной формы (3 экз.) (рис. 7: 22); стеклянные одноцветные бусы (114 экз.) — МЕР 90, 93, 110, 111, 112, 114, 116, 117, 132, 135 (рис. 7: 10–12, 24–38); стеклянные многоцветные бусы (12 экз.) — МЕР 149, 162, 165, 184, 204, 232, 259, 275, 301 (рис. 7: 13–21, 23).

В левом ближнем углу погребальной камеры находились остатки мясной жертвенной пищи в виде трубчатой кости от шестимесячной козы. Здесь же стоял салтовский кувшинчик высотой 14,5 см (рис. 3: 2), обращенный носиком-сливом к южной боковой стенке погребальной камеры.

Погребальный инвентарь рассматриваемых погребений находит самые широкие аналогии в древностях аланского варианта салтово-маяцкой культуры и позволяет датировать их серединой/второй половиной IX в. Для датировки комплекса нами использованы серьги и украшения ремней обуви (рис. 4: 1; 7: 40, 41). Серьги из женского погребения представляют собой овальное кольцо с гвоздевидным слегка скошенным стержнем в верхней части, на который надет полый шарик, спаянный из двух половинок. Нижняя часть оформлена в виде двух дисков, между которыми пропущен проволочный стержень. Привеска серег представляет собой четыре полых шарика, нанизанных на проволочный стержень. Кольцо серег и проволочный стержень привески изготовлены из бронзовой проволоки. На кольце сережек следы позолоты. Боковые стороны кольца дополнительно украшены двумя полыми серебряными шариками. Шарик наверху и привески также изготовлены из серебряной фольги. За пределами Подонья особенно много подобных серег в погребениях VIII–IX вв. со Средней Кубани и с ее верховьев [9, с. 164]. Т. М. Минаева считала, что увеличение числа шариков, как и их размеров, является хронологическим признаком, также как и усложнение дополнительными элементами самой привески [10, с. 98]. Серьги данного типа представлены как для катакомбных захоронений Подонья, так и для праболгарских погребений салтово-маяцкой культуры [1, рис. 57, с. 113; 11, с. 92, рис. 8: 23–26]. В салтово-маяцких древностях серьги данного типа датируются второй половиной VIII — серединой IX в. [12, с. 229, рис. 6; 13, рис. 36]. Найденные при женщине штампованные бляшки и наконечник от ремешков обуви (рис. 7: 40, 41), украшенные растительным орнаментом из бутонов лотоса, характерны для изделий III хронологической группы салтово-маяцких древностей (вторая-третья четверть IX в.) [14, табл. 14].

Монеты, обнаруженные в катакомбе (рис. 6: 1–10), не могут существенно уточнить датировку захоронения, кроме как указать время, ранее которого погребальный комплекс не мог возникнуть. И эта дата определяется временем чеканки самой поздней монеты (№ 11), входящей в ожерелье — 792/793 гг. и монеты налобной ленты ребенка (№ 1) — 796/797 гг. (табл. 1). Учитывая разницу во времени между чеканкой самой молодой и самой старой монетой из ожерелья (78 лет), а также то, что монеты до включения в состав ожерелья еще какой-то период времени использовались в качестве нашивок, на что указывают пробитые в них отверстия для пришивания к мягкой основе, то создание данного погребального комплекса может быть определено рамками всего IX в. Интересно, что монеты, использованные в качестве украшений налобной

ПУБЛИКАЦИИ

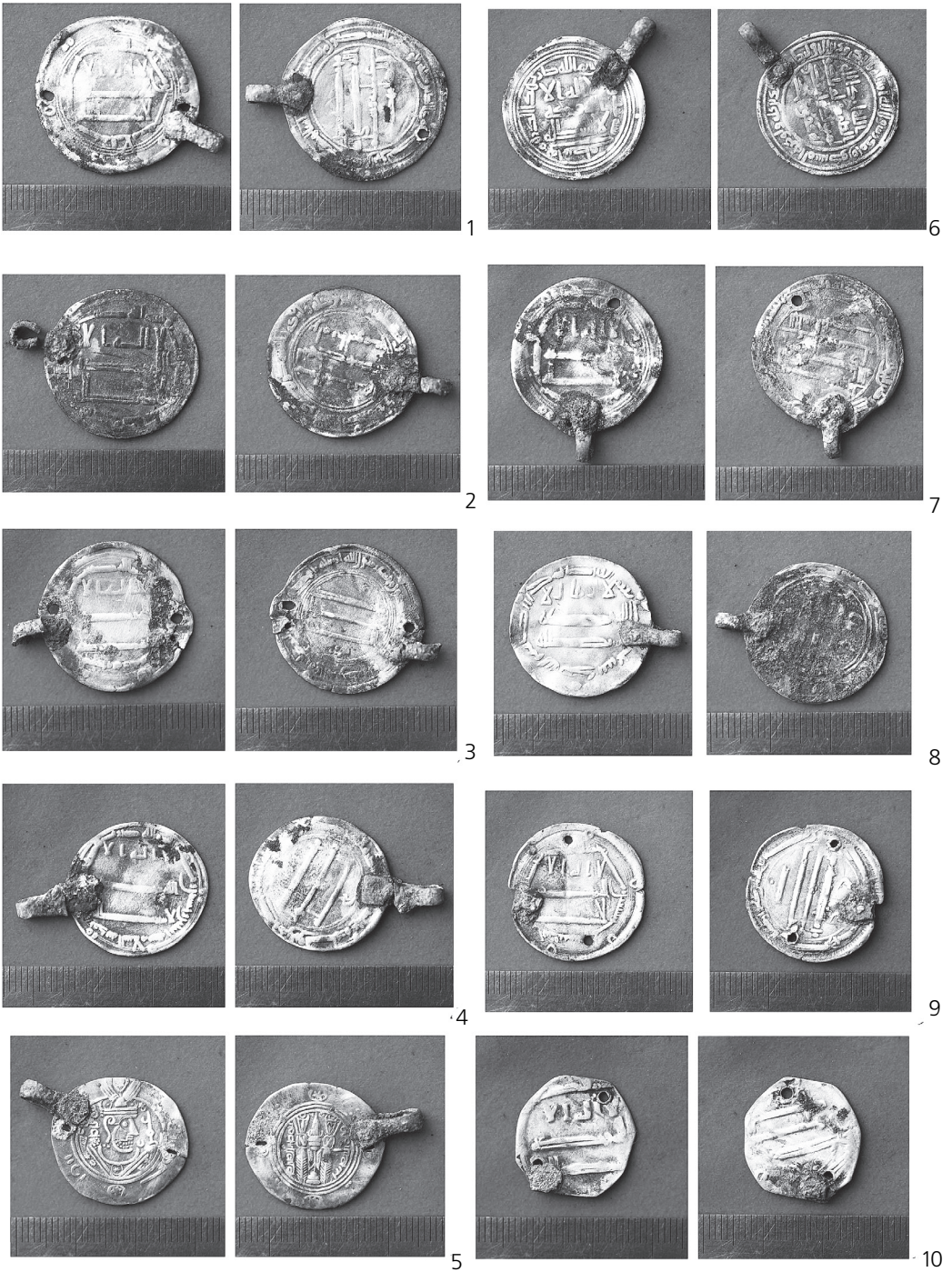


Рис. 6. Монеты-подвески из погребения № 2

Fig. 6. Coin pendant from the burial No. 2

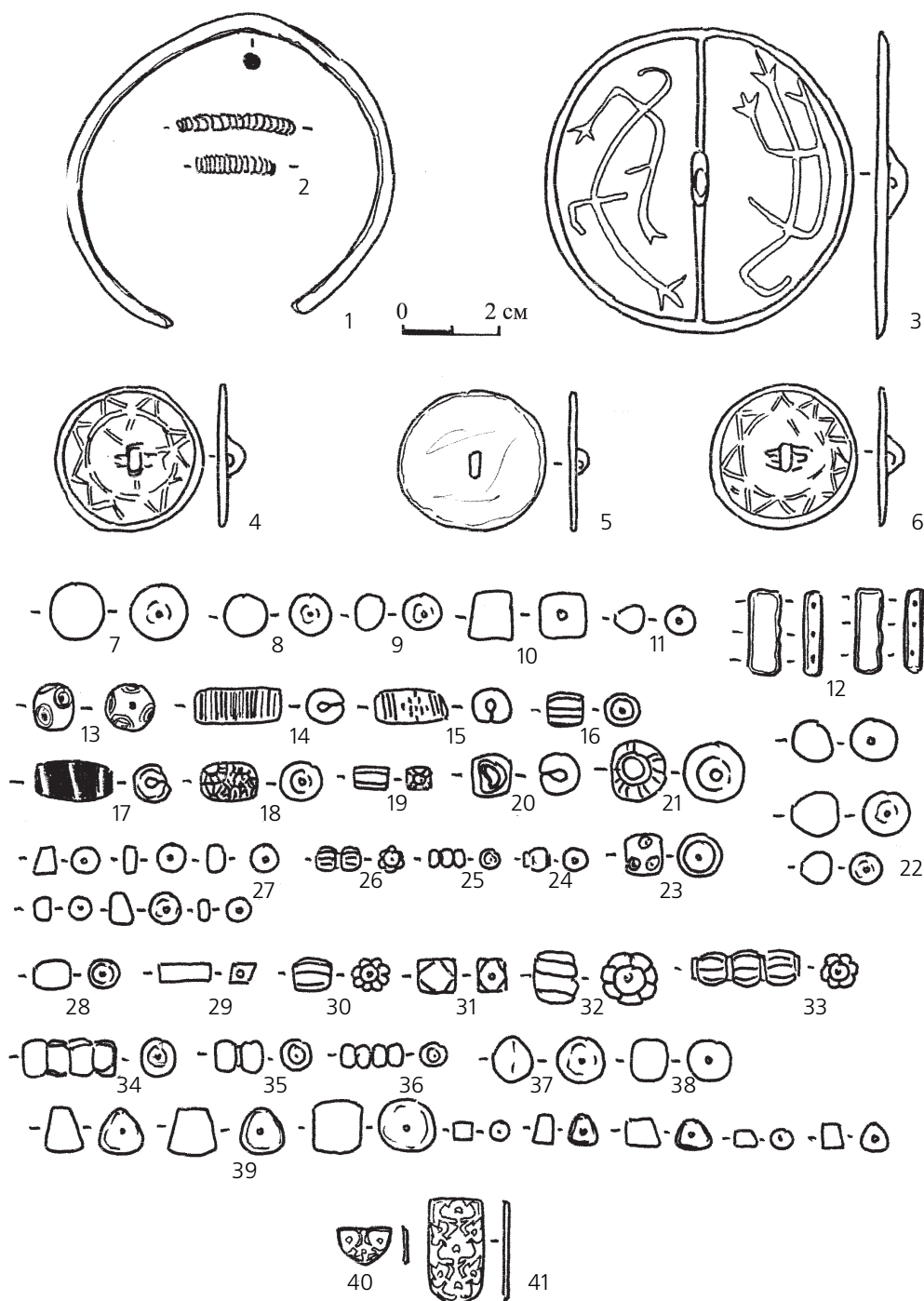


Рис. 7. Катакомба № 119. Посмертный дар:  
 1-6 – бронза; 7-9 – сердолик; 10-36 – стекло; 37, 38, – халцедон; 39 – роговик; 40-41 – серебро

Fig. 7. Catacomb No. 119. Bequest:  
 1-6 – bronze; 7-9 – carnelian; 10-36 – glass; 37, 38 – agate; 39 – chert; 40-41 – silver

повязки девочки (рис. 2: 1, 2), помещенной в погребальную камеру уже после совершения в ней захоронения женщины, отчеканены позже самой молодой монеты из ожерелья женщины, т. е. некоторое разнесение во времени смерти женщины и ребенка подтверждается и разницей во времени чеканки монет, сопровождавших их. Возможно, в данном случае проявляется регулярность поступления арабской серебряной монеты к населению Верхнего Салтова на определенном этапе проживания здесь аланского населения.

Большинство монет ожерелья имеют отверстия, через которые они пришивались к мягкой основе. Исследователи украшения данного типа определяют или как нашивки на шапочку [1, с. 111], или на налобную ленту — «диадему» [15, с. 18, фото 4]. Так северокавказские материалы показывают, что в качестве нашивок на матерчатые диадемы использовались серебряные арабские монеты, византийские солиды [16, с. 30] и их индикации [17, с. 219, рис. 1]. У данных монет присутствует по два, диаметрально расположенных, пробитых отверстия. Как показали исследования памятников аланского населения Северного Кавказа, монеты-нашивки и круглые бронзовые бляшки использовались в качестве украшения налобных повязок, являющихся отличительной особенностью аланских девочек-девушек, прошедших обряд инициации, но не достигших еще брачного возраста [15, с. 7, 62]. На налобную повязку в большинстве случаев пришивалось две — три нашивки. Это же мы и наблюдаем в погребении девочки 4–5 лет кат. № 109, где две монеты украшали налобную ленту. Такие нашивки на налобное украшение довольно часто встречаются в аланских катакомбных захоронениях Подонья [1, рис. 58; 18, рис. 4: 5, 22; 5: 31, 32; 6: 36; 19, рис. 4: 26; 6: 13–15]. Присутствие монет с двумя диаметрально расположенными отверстиями и дополнительно приклепанными петельками в составе нагрудного украшения женщины из этой же катакомбы позволяет предположить, что с переходом в другую возрастную группу монеты-нашивки с налобной диадемы могли включаться в набор украшений девушки и молодой женщины. При этом их функции как оберега с головы (у ребенка) переносились на очень важную часть тела молодой женщины — грудь. И в том, и в другом случае серебряные монеты, вероятно, выступали зрительным символом небесного светила (солнца/луны), что косвенно подтверждается изображениями креста, колеса с четырьмя спицами на бронзовых нашивках на головную повязку [18, рис. 5: 31; 19, рис. 6: 13, 14].

Остальные вещи, обнаруженные при костяке ребенка, также выполняли специфические функции. Так, большие шаровидные глазчатые бусины (рис. 1: 8, 9), как свидетельствуют данные этнографии, у многих народов служили защитой от сглаза и враждебной магии [20, с. 126; 21, с. 113; 22, с. 135]. Цвет других бус (рис. 1: 10, 11) в данном захоронении также имел особое значение. Синий и желтый цвет бус входит в один семантический ряд, символизирующий наиболее важные элементы космогонии у многих народов, обеспечивающих плодородие — небо и солнце [23, с. 80]. Поэтому в традиционных обществах бусы (украшения) синего и желтого цветов считались оберегами, способными защитить от злых сил [20, с. 122; 21, с. 114]. Так, например, бусы желтого цвета должны были уберечь ребенка от желтухи [22, с. 135]. Бубенчики (рис. 1: 3–5) своим звоном, что отмечается у многих народов, должны были отпугивать от ребенка злых духов [24, с. 67]. Подвески с птичьими головками (рис. 1: 6, 7) рассматриваются исследователями как образ летящей солнечной птицы — символом солнечного божества, творца всего живого на земле [25, с. 122; 26, с. 41]. Таким образом, все украшения при ребенке выполняли роль амулетов-оберегов. Количество амулетов и оберегов, как свидетельствуют данные этнографии, напрямую зависело от состояния здоровья ребенка и от того, как часто в семье умирали дети [27, с. 183].

Набор личных украшений, обнаруженных при женщине также достаточно показателен. Так, он однозначно указывает на достаточно высокое имущественное положение покойницы. Об этом свидетельствует присутствие в составе ее ожерелья

десяти арабских дирхемов, превращенных в подвески (рис. 6: 1–10). Такие украшения, как зримое отражение имущественного достатка, были зафиксированы арабским путешественником ибн-Фадланом у женщин руссов во время его пребывания на землях Волжской Булгарии в 921–922 гг. По его свидетельствам: «на шеях у них несколько рядов монистов из золота или серебра, так как, если человек владеет десятью тысячами дирхемов, то он справляет своей жене одно монисто (в один ряд), а если владеет двадцатью тысячами, то справляет ей два мониста, и таким образом каждые десять тысяч дирхемов, которые у него прибавляются, прибавляются в виде одного мониста у его жены...» [28, с. 141]. Здесь мы имеем дело с разными народами, но с явлениями одного порядка.

На принадлежность покойной к верхушке салтовского общества указывают найденные при ней восемь браслетов (рис. 4: 19, 20), семь перстней (рис. 4: 21–27) и шейная гривна (рис. 4: 10). Шейные гривны являются для погребальных памятников салтово-маяцкой культуры редкой находкой. Одна гривна, изготовленная из гладкого дрота, происходит из разрушенного погребения Старокорсунского могильника на Кубани [29, с. 198, рис. 10: 55]. Гривны из крученного бронзового дрота с последующей позолотой были обнаружены в катакомбах № 2 и 14 Старо-Салтовского могильника [18, рис. 5: 5; 6: 50]. Гривна из погр. № 143 Нетайловского могильника была свита из двух бронзовых проволок, круглых в сечении. Один конец гривны оформлен в виде петли, второй — в виде крючка. При этом и петля, и крючок выполнены из одной проволоки, тогда как концы второй проволоки образуют спиральную навивку у крючка и петли гривны, соответственно [30, рис. 2: 4]. Погребения, где были обнаружены эти гривны, датируются исследователями второй половиной VIII — началом IX вв. Еще три гривны происходят из дореволюционных раскопок могильника у с. Верхний Салтов (кат. № 2 и 10 раскопки В. А. Бабенко 1906 г., кат. № 15 раскопки 1911 г.) [31, с. 391; 32, с. 412]. Если в салтовских материалах гривны достаточно редки, то они являются привычным атрибутом населения Днепровского лесостепного левобережья V—VII вв. [33, с. 176; 34, с. 53, рис. 16, 57], а также населения восточной и центральной части Северного Кавказа V—VIII вв. [34, с. 264, рис. 82: 40–42; 35, с. 83, рис. 2: 6].

Показателен и набор амулетов-оберегов при погребенной женщине. Так, в состав ожерелья входили два диска из раковины с отверстием по центру (рис. 4: 11, 12). Такие диски являются довольно частой находкой в погребениях девочек-подростков и молодых женщин (например: кат. № 16 Рубежанского могильника и кат. № 111 Верхне-Салтовского IV некрополя) [19, рис. 6: 46, 47; 36, с. 23, рис. 37: 13, 14]. Присутствие таких дисков в связке амулетов зафиксировано у алан IX—XIII вв. Северного Кавказа [37, с. 25]. В одежде адыгов, осетин и чеченцев XVIII—XIX вв. место таких дисков, вероятно, заняли серебряные круглые, слегка выпуклые бляхи с несложным орнаментом, располагавшиеся попарно спереди около воротника или около плеча [38, с. 201, рис. 39a]. По данным этнографии, у некоторых народов диски белого цвета и с отверстием посередине, изготовленные из разных материалов, сначала подвешивались над колыбелью ребенка, со временем вплетались в косы девочек 5–6 лет, а затем включались в состав комплексных (связок) амулетов детей и носились до достижения ими брачного возраста [39, с. 84, 85, рис. 4]. Форма и цвет (перламутровый, белый) данных изделий указывают на их связь с астральными божествами плодородия (солнцем/луной) [40, с. 289].

С идеей плодородия связаны две подвески в виде грифона (рис. 4: 14) и шесть амулетов в виде всадника на грифоне (рис. 4: 13) [26, с. 79, 82], обнаруженные на поясе женщины. В этом же ключе следует рассматривать и найденную на поясе умершей женщины подвеску с протомами коней и стилизованной фигурой «Великой Богини» между ними (рис. 4: 17) [26, с. 43–53, 79]. Возможно, с божеством плодородия связано и изображение утки (рис. 4: 16), выгравированное на подвеске-печатке,



найденной на поясе женщины. У многих народов мира утка приняла самое активное участие в акте сотворения мира [41, с. 347]. В таком случае, она является одной из ипостасей все той же богини плодородия и подательницы жизни.

Семантическое значение подвески в виде когтя хищного животного или птицы (рис. 4: 15) достаточно прозрачно. Данная подвеска должна была оберегать человека от воздействия злых сил, отгонять болезни. Этнографические материалы свидетельствуют, что у многих народов амулеты из зубов, клыков и когтей животных и птиц (волка, медведя, лисицы, собаки, орла и т.п.) олицетворяли этих животных, и должны были отпугивать злых духов и защищать людей от воздействия вредоносных сил [21, с. 115; 39, с. 86; 42, с. 118, 121].

В традиционных обществах набор личных украшений в совокупности с одежной выступают зрительным индикатором этнического, социального, имущественного, семейного положения человека [43, с. 5, 6]. Учитывая это, можно утверждать, что в катакомбе № 119 были погребены представители социальной и имущественной верхушки верхнесалтовской общины. При этом весь набор довольно многочисленных личных амулетов-оберегов у погребенной № 2 был направлен на всемерное обеспечение и повышенную защиту ее детородных функций, что объясняется принадлежностью умершей к разряду молодых женщин репродуктивного возраста (20–25 лет). У женщин с высоким имущественным и социальным статусом, но в возрасте (35–40 лет) близком к переходу в следующую возрастную группу, амулеты, связанные с идеей плодородия в виде грифона и всадника на грифоне, представлены уже только единичными экземплярами [44, с. 268, рис. 3: 7, 8]. Тенденцию к уменьшению количества личных украшений и оберегов у женщин, с переходом их из группы женщин репродуктивного возраста в группу старух демонстрируют как археологические материалы по аланскому населению салтово-маяцкой культуры [45, с. 93], так и этнографические материалы (традиция передачи бус и украшений от старшего поколения младшему) [21, с. 125].

Таким образом, новые материалы, полученные при исследовании ВСМ-IV, позволяют составить представление о полном наборе личных украшений и амулетов-оберегов у представителей социально-имущественной верхушки аланского населения лесостепного варианта салтово-маяцкой культуры и по новому взглянуть на цели и причины преднамеренного проникновения в катакомбные захоронения алан Подонцовья.

## ЛИТЕРАТУРА

1. Плетнева С. А. На славяно-хазарском пограничье: Дмитриевский археологический комплекс. — М., 1989.
2. Сарапулкин В. А. Отчет о раскопках могильников салтово-маяцкой культуры в Шебекинском районе Белгородской области в 2004 году. — Белгород, 2004. — 58 л. // Архив Белгородского госуниверситета.
3. Михеев В. К. Отчет о раскопках Средневековой археологической экспедиции Харьковского госуниверситета в 1994 году. — Харьков, 1994. — 39 с. // Архив Института археологии НАНУ. — 1994/34.
4. Сарапулкин В. А. Ржевский грунтовой могильник салтово-маяцкой культуры (предварительное сообщение) // Археологические памятники Восточной Европы. — Вып. 12. — Воронеж, 2006.
5. Лаптев А. Монеты в салтовских памятниках верхнего Подонцовья (Верхне-Салтовский IV-й катакомбный и Нетайловский грунтовой могильники) // I Международная научная конференция «РАСМИР»: Восточная нумизматика»: сборник научных трудов. — К., 2013.

6. *Иченская О. В.* Особенности погребального обряда и датировка некоторых участков Салтовского могильника // Вопросы хронологии и периодизации памятников Украины. — К., 1983.
7. *Зайцев Б. П.* Куфические монеты на территории Харьковщины // Харьковский исторический альманах. — № 1 — Харьков, 2002.
8. *Ковалевская В. Б.* Компьютерная обработка массового археологического материала из раннесредневековых памятников Евразии. — М., 2000.
9. *Ковалевская В. Б.* Хронология древностей северокавказских алан // Аланы: история и культура. — Владикавказ, 1995.
10. *Минаева Т. М.* К истории алан Верхнего Прикубанья по археологическим данным. — Ставрополь, 1971.
11. *Савченко Е. И.* Крымский могильник // АОН. — Вып. 1. — М., 1986.
12. *Сташенков Д. А.* Евразийская мода в эпоху раннего средневековья (к постановке проблемы) // Культуры Евразийских степей второй половины I тысячелетия н. э. (вопросы хронологии). — Самара, 1998.
13. *Плетнева С. А.* От кочевий к городам. Салтово-маяцкая культура // МИА. — 1967. — № 146.
14. *Комар А. В.* Предсалтовские и раннесалтовские горизонты Восточной Европы // Vita antiqua. — 1999. — № 2.
15. *Иерусалимская А. А.* Кавказ на шелковом пути. — СПб., 1992.
16. *Кротошкин В. В.* Клады византийских монет на территории СССР // САИ. — Вып. Е 4-4. — М., 1962.
17. *Ртвеладзе Э. В., Рунич А. П.* Находки индикаций византийских монет вблизи Кисловодска // ВВ. — 1971. — Т. 32.
18. *Аксёнов В. С.* Старосалтовский катакомбный могильник // Vita antiqua. — 1999. — № 2.
19. *Аксёнов В. С.* Рубежанский катакомбный могильник салтово-маяцкой культуры на Северском Донце // Донская археология. — 2001. — № 1-2.
20. *Абрамзон С. М.* Рождение и детство киргизского ребенка // Сборник МАЭ. — 1949. — Т. 12.
21. *Столба В. Ф.* Бусы, подвески и амулеты: вера в сглаз у греческого и местного населения Таврики // ВДИ. — 2009. — № 2.
22. *Троицкая А. Л.* Рождение и первые годы жизни ребенка у таджиков долины Зеравшана // СЭ. — 1935. — № 6.
23. *Усманова Э. Р., Ткачев А. А.* Головной убор и его статус в погребальном обряде (по материалам андроновских погребений) // ВДИ. — 1993. — № 2.
24. *Хомич Л. В.* Обычай и обряды, связанные с детьми, у ненцев // Традиционное воспитание детей у народов Сибири. — Л., 1988.
25. *Голан А.* Миф и символ. — М.: Русслит, 1993. — 375 с.
26. *Флёрова В. Е.* Образы и сюжеты мифологии Хазарии. — Иерусалим — М., 2001.
27. *Васильева Г. П.* Магические функции детских украшений у туркмен // Древние обряды, верования и культы народов Средней Азии. — М., 1986.
28. *Ковалевский А. П.* Книга Ахмеда ибн-Фадлана о его путешествии на Волгу в 921–922 гг.: Статьи, переводы и комментарии. — Х., 1956.
29. *Каминский В. Н.* Алано-болгарский могильник близ станции Старокорсунской на Кубани // СА. — 1987. — № 4.
30. *Аксёнов В. С.* Ранняя группа личных украшений салтовского населения Подонцовья (по материалам погребений с фибулами Нетайловского могильника) // Древности, 2012: Харьковский историко-археологический ежегодник. — Х., 2012. — Вып. 11.
31. *Бабенко В. А.* Дневник раскопок в Верхнем Салтове, проведенных в 1905–6 году // Труды XIII АС в Екатеринославле. — Т. 1. Ч. 1. — М., 1907.

32. *Бабенко В. А.* Дневник археологических раскопок в Верхнем Салтове 1906 г. // Труды XIII АС в Екатеринославе. — Т. 1. Ч. 1. — М., 1907.
33. *Щеглова О. А.* О двух группах «древностей антов» в Среднем Поднепровье // Материалы и исследования по археологии Днепровского левобережья. — Курск, 1990.
34. *Гавритухин И. О., Обломский А. М.* Гапоновский клад и его культурно-исторический контекст. — М., 1996.
35. *Багаев М. Х., Виноградов В. Б.* Раскопки раннесредневекового могильника у сел. Харачой // КСИА. — 1972. — Вып. 132.
36. *Аксёнов В. С.* Отчет об археологических исследованиях раннесредневековых памятников экспедицией Харьковского исторического музея в 2012 г. — Харьков, 2013. — 49 с. // Архив Харьковского исторического музея.
37. *Доде З. В.* Средневековый костюм народов Северного Кавказа. Очерки истории. — М., 2001.
38. *Студенецка Е. Н.* Одежда народов Северного Кавказа. XVIII—XX вв. — М., 1989.
39. *Иванов С. В.* О детских «амулетах» нанайцев // Сборник МАЭ. — 1977. — Т. 33.
40. *Борозна Н. Г.* Некоторые материалы об амулетах-украшениях населения Средней Азии // Домусульманские верования и обряды в Средней Азии. — М., 1975.
41. *Иванов В. В., Топоров В. Н.* Птицы // Мифы народов мира. — Т. 2. — М., 1997.
42. *Гаджиев Г. А.* Верования лезгин, связанные с животными // СЭ. — 1977. — № 3.
43. *Яценко С. А.* Костюм древней Евразии (ираноязычные народы). — М., 2006.
44. *Колода В. В.* К вопросу о салтовских погребениях на поселениях (на примере богатого женского захоронения на городище Мохнач) // Древности, 2011: Харьковский историко-археологический ежегодник. — Х., 2011. — Вып. 10.
45. *Албегова З. Х.* Палеосоциология аланской религии VII—IX вв. (по материалам амулетов из катакомбных погребений Северного Кавказа и Среднего Дона) // РА. — 2001. — № 2.

## Резюме

*Аксёнов В. С.* *Багате катакомбне поховання з Верхньо-Салтівського IV могильника*

У роботі розглядаються матеріали катакомби № 119, котра була досліджена на Верхньо-Салтівському IV некрополі у 2013 р. У поховальній камері знаходилися рештки жінки 20–25 років та дитини (дівчинки) 4–5 років. Рештки жінки розташовувалися на долівці поховальної камери, тоді як дитина була покладена на шар ґрунту завтовшки 0,25 м, котрий перекривав усю поверхню долівки камери. Жінка та дитина за складом інвентарю, що їх супроводжував, належали до соціальної та майнової верхівки верньосалтівського суспільства. На це в першу чергу вказують два дірхеми, що прикрашали налобну діадему дівчинки, та десять срібних монет, котрі були перетворені у підвіски та входили до складу моніста у жінки. Така кількість арабських монет у одній катакомбі знайдено вперше на могильнику біля с. Верхній Салтів. Склад інвентарю дозволяє датувати поховальний комплекс серединою/другою половиною IX ст.

**Ключові слова:** Салтівська культура, алани, катакомба, дирхем, амулети.

## Резюме

*Аксёнов В. С.* *Богатое катакомбное захоронение с Верхне-Салтовского IV могильника*

Работа посвящена публикации материалов катакомбы № 119, открытой на Верхне-Салтовском IV могильнике в 2013 г. Погребальная камера содержала захоронение женщины 20–25 лет и ребенка (девочки) 4–5 лет. Останки женщины

покоились на полу камеры, тогда как ребенок был уложен на слой грунта толщиной 0,25 м, перекрывавший всю поверхность пола. Женщина и ребенок принадлежали к социальной и имущественной верхушке верхнесалтовского общества. На это указывает обнаруженный при них инвентарь, в составе которого присутствовали два дирхема, украшавшие налобную повязку ребенка, и десять монет, превращенных в подвески и входившие в состав ожерелья, у женщины. Такое количество дирхемов в одной катакомбе обнаружено впервые на могильнике у с. Верхний Салтов. Состав инвентаря позволяет датировать катакомбу серединой/второй половиной IX в.

*Ключевые слова:* салтово-маяцкая культура, аланы, катакомба, дирхем, амулеты.

### Summary

#### *V. Aksyonov. Rich Catacomb Burial Verchne-Saltovskiyi (Upper Saltovskiyi) Burial-IV*

The work is devoted to the publication of materials of the catacomb No. 119 discovered at the Verchne-Saltovskiyi (Upper Saltovskiyi) burial-IV in 2013. A burial chamber contained a grave of a woman of 20–25 years old and a child (a girl) of 4–5 years old. The remains of the woman were resting on the floor of the chamber while the child was laid on the soil layer of 0.25 m covering the entire surface of the floor. The woman and the child belonged to the social and property top of Verchne-Saltovskiyi society. The belonging is indicated by the found inventory, which included two dirhams decorating child's frontlet and ten coins made into pendants and necklace of the woman. Such amount of dirhams in one catacomb was discovered for the first time in the burial at the village Verchnii Saltov (Upper Saltov). The composition of the inventory allows to date the catacomb of middle/second half of the IX century.

*Key words:* Saltovo-Mayak culture, alans, catacomb dirham, amulets.

