

**ФЕНОМЕН БІЛЬСЬКОГО ГОРОДИЩА 2016**



**ФЕНОМЕН  
БІЛЬСЬКОГО  
ГОРОДИЩА  
2016**

Центр пам'яткознавства Національної академії наук України  
і Українського Товариства охорони пам'яток історії та культури  
Центр охорони та досліджень пам'яток археології Управління культури  
Полтавської облдержадміністрації  
Комунальна установа «Історико-культурний заповідник «Більськ»  
Полтавської обласної ради

# **ФЕНОМЕН БІЛЬСЬКОГО ГОРОДИЩА 2016**

**До 95-річчя від дня народження визначного українського археолога  
професора Б. А. Шрамка (1921 — 2012)  
та 110-річчя від початку археологічних досліджень  
Більського городища**

*Збірник наукових праць і матеріалів конференції*

Київ-Полтава  
Центр пам'яткознавства НАН України і УТОПІК  
2016

УДК 902/904 (063) (470.477)  
ББК 63.4 (4 УКР.2/8)  
Ф42

*Друкється за рішенням Вченої Ради Центру пам'яткознавства Національної Академії наук України і Українського товариства охорони пам'яток історії та культури (протокол № 6 від 7.06.2016 р.), планів роботи Центру охорони та досліджень пам'яток археології Управління культури Полтавської облдержадміністрації й Історико-культурного заповідника «Більськ» на 2016 р.*

*Редакційна колегія:*

**В. М. Вадімов**, доктор архітектури, професор; **В. В. Вожаєнко**; **Г. Ю. Івакін**, доктор історичних наук, професор, член-кореспондент НАН України; **І. І. Корост** (*відп. секретар*); **І. М. Кулагова**; **В. Ю. Мурзін**, доктор історичних наук, професор; **О. В. Симоненко**, доктор історичних наук; **С. А. Скорий**, доктор історичних наук, професор; **О. Б. Супруненко**, кандидат історичних наук, заслужений працівник культури України (*відп. редактор*); **О. М. Титова**, кандидат історичних наук, заслужений працівник культури України; **Г. І. Фасій**, начальник управління культури Полтавської обласної державної адміністрації (*голова редколегії*).

*Рецензенти:*

**Н. О. Гаврилюк**, доктор історичних наук;  
**О. О. Нестуля**, доктор історичних наук, професор.

*При передруку та іншому використанні матеріалів збірника  
поширення на джерело обов'язкове.*

Видавці щиро вдячні СТОВ «Скіф» (директор **О. В. Бовдир**)  
за підтримку у виданні цієї книги.

**Феномен Більського городища – 2016:** До 95-річчя від дня народження визначного Ф42 українського археолога професора Б. А. Шрамка (1921–2012) та 110-річчя від початку археологічних досліджень Більського городища: збірник наук. пр. і мат-лів конф. / Ред. кол.: В. М. Вадімов, В. В. Вожаєнко, О. Б. Супруненко (відп. ред.) та ін. / ЦП НАН України і УТОПІК; ЦОДПА; ІКЗ «Більськ». — К.; Полтава: ЦП НАНУ і УТОПІК, 2016. — 288 с., вкл., іл.

ISBN 978-966-8999-77-2

Вміщені наукові статті, публікації та матеріали доповідей третьої наукової конференції «Феномен Більського городища» (с-ще Котельва Полтавської обл.), присвяченої 95-річчю від дня народження визначного українського археолога професора Б. А. Шрамка (1921–2012) та 110-річчю від початку археологічних досліджень Більського городища. Розглядаються актуальні питання вивчення проблем раннього залізного віку на теренах Східної Європи та найбільш масштабної пам'ятки цієї доби в Україні та Європейській частині континенту — Більського городища.

Для археологів, істориків, краєзнавців, працівників музеїв, широкого загалу шанувальників стародавньої історії.

УДК 902/904 (063) (470.477)  
ББК 63.4 (4 УКР.2/8)

© Автори статей і матеріалів, 2016  
© Центр пам'яткознавства НАН  
України і УТОПІК, 2016  
© ЦОДПА, 2016  
© ІКЗ «Більськ», 2016

ISBN 978-966-8999-77-2

УДК 902/903:929

**С. А. Скорий, О. Б. Супруненко**  
(м.м. Київ, Полтава)

## **ДО 95-РІЧЧЯ ВІД ДНЯ НАРОДЖЕННЯ БОРИСА АНДРІЙОВИЧА ШРАМКА**

**Ключові слова:** Б. А. Шрамко, археологія, Харківський університет, Більське городище, ранній залізний вік.

Уже чотири роки немає з нами визначного радянського і українського археолога, доктора історичних наук, професора Бориса Андрійовича Шрамка (17.01.1921 — 08.07.2012), з ім'ям якого пов'язані значні досягнення у вивченні старожитностей доби раннього залізного віку в Україні і на Полтавщині, зокрема, багаторічні дослідження широко відомого комплексу грандіозного Більського городища. Борис Андрійович — приклад унікального вченого, який навіть у літах до останніх днів не припиняв працювати над своїми науковими працями, писав статті і публікації, консультував чимало колег. Так сталося, що останньою книгою, яку тримав видатний скіфолог у руках, став невеликий збірник наукових праць і матеріалів першої конференції «Феномен Більського городища — 2012», робота якої проходила в Котельві і Більську у червневі дні 2012 р. [16]. Збірка репрезентувала доробки учнів і колег з приводу вивчення не тільки видатної пам'ятки скіфської епохи на Котелевщині й Охтирщині, а й у цілому старожитностей раннього залізного віку в Україні. Після цього 2014 р. планувалося провести друге і більш представницьке наукове зібрання, яке, на жаль, через відомі воєнні події, залишило слід тільки у вигляді міжнародного збірника наукових праць [17]. Тож і не дивно, що третю конференцію її організатори та учасники присвятили 95-річчю від дня народження визначного вченого.

Мабуть жоден з археологів-сучасників не присвятив Полтавській землі стільки років плідних наукових досліджень, такої кількості наукових і публіцистичних праць, жоден не сховався — не зміряв стільки стежок, курних шляхів і торованих доріг Поворскля, Припсілля, Посулля. Ім'я Б. А. Шрамка ввійшло до аналіз української, східноєвропейської і світової археології, стало широко відомим історичному та краєзнавчому загалу колишнього СРСР і всієї України. Жодне з виданих на Полтавщині наукових чи краєзнавчих видань, численні публікації у часописах не обминали це ім'я. Більше 30 років результати досліджень і висновки поважного професора вміщуються до енциклопедій, краєзнавчих нарисів, путівників. Чимало його наукових праць побачили світ у полтавських виданнях, а останні роботи вченого опубліковані у 12-му томі обласної енциклопедії

## ГЛИНЯНИЙ ПОСУД З ПОХОВАНЬ ПРОТОПОПІВСЬКОГО КУРГАННОГО МОГИЛЬНИКА

*Характеристика ліпного і гончарного посуду з поховальних комплексів підкурганних поховань некрополю на околиці с. Протопопівка Дергачівського району Харківської обл.*

**Ключові слова:** скіфський час, басейн р. Уди, Протопопівка, Харківська обл., курганний могильник, посуд.

Протопопівський курганний могильник знаходився в ур. Могилки, на правому березі р. Нецвітайки (права притока р. Уди), на південній околиці однойменного села Дергачівського району Харківської обл. На час розкопок некрополь нараховував 15 курганів, безсистемно розташованих один від одного на відстані 20–40 м.

Досліджувався могильник протягом двох сезонів експедиціями – у 1973 р. Харківської обласної організації УТОПК під керівництвом Н. Г. Коленченко [1] та в 1976 р. Харківського історичного музею на чолі з В. Г. Бородуліним [2]. У результаті було розкопано 8 курганів та 2 зруйнованих поховання без насипів. Крім того, збереглися уривчасті відомості про зруйнований при будівництві трансформаторної підстанції курган, з якого походила амфора.

Матеріалам Протопопівського могильника присвячено кілька спеціальних досліджень, в яких проаналізовано поховальний обряд, деякі категорії інвентарю, розглянуті проблеми хронології пам'ятки [3]. Однак глиняний посуд з поховань могильника ще не став предметом окремої розвідки, хоча багато разів залучався до різних узагальнюючих досліджень старожитностей Сіверськодонецького регіону та Дніпро-Донецького межиріччя [4]. Незважаючи на начебто широку презентацію посуду у науковому обігу, деякі нюанси морфології чи поховального контексту, котрі можна залучити до вирішення тих чи інших проблем, залишилися поза увагою дослідників. Ця публікація має на меті заповнити джерелознавчу лакуну пам'ятки, певним чином еталонної для старожитностей V ст. до н. е. басейну Сіверського Дінця.

**Посуд у поховальному обряді могильника.** Глиняний посуд у тому чи іншому контексті зафіксовано в 6 комплексах. На розорюваній поверхні могильника 1973 р. були зібрані 25 уламків кераміки – 12 фрагментів амфор і 13 ліпного посуду, що могли бути як залишками тризни, так і розбитим

посудом із пограбованих чи зруйнованих поховань. Фрагмент амфори й дна ліпної посудини сірого кольору знайдено безпосередньо поблизу кургану № 2/1973 [5].

Знахідки глиняного посуду, що більш-менш вірогідно можна інтерпретувати як сліди тризни, зафіксовані у двох випадках. У кургані № 1/1973 дрібні уламки кераміки й обвуглені кістки тварин виявлені серед залишків вогнища, розведеного над могильним перекриттям. Ще 2 фрагменти стінки і фрагмент вінець ліпної посудини знайдені у заповненні могили цього ж комплексу [6]. Фрагменти ліпних посудин й амфор зафіксовані у насипу кургану № 2/1976.

У 4-х випадках глиняний посуд – дві амфори та два глечики: дворучний і без ручок – достеменно входили до складу поховального інвентарю. Відоме місцеположення трьох посудин (№№ 1/1973, 1/1976, 3). Всі, без винятку, знаходилися у північно-східному куті могили (при цьому в кургані № 3 дворучний глечик розміщувався в ніші), праворуч ніг похованого (рис. 1: 1–3). Останнє найбільш імовірне і для кургану № 3, де кістяки виявилися відсутніми. Подібне просторове розміщення посуду у похованні повністю погоджується зі спостереженням про визначення такого явища як особливої риси поховального обряду сіверськодонецького населення [7].

Найбільш цікаве розміщення дворучного глечика у похованні кургану № 3, де у протилежних кінцях східної стінки могили містилися дві ніші-схованки. Глечик стояв у північній ніші, що мала довжину 0,55 м, глибину 0,4 м та висоту 0,6 м. Дно ніші було розташоване на 0,15 м нижче рівня дна поховальної камери (рис. 1: 3).

Аналогічні ніші-схованки з різноманітними комплексами речей переважно культового призначення отримали досить широке розповсюдження у IV ст. до н. е. в степових курганах [8]. У поховальних пам'ятках лісостепового населення вони зустрічаються не так часто – серед старожитностей Дніпровського Правобережжя було зафіксовано всього 4 випадки [9]. Однак у Сіверськодонецькому регіоні подібні ніші-схованки вирізняються більш високою репрезентативністю. Ще одна така ніша, що містила предмети кінського спорядження, була в південно-східному куті могили кургану № 3 Протопопівського могильника. В кургані № 5 ніша мала напівкулясту форму, призначаючись для комплексу речей кінського спорядження. Вона була розташована у північній стінці могили, напроти правої ноги небіжчика. У широко відомому Люботинському кургані в схованці зберігалися речі культового призначення [10]. Схованка з кургану поблизу с. Коротич була порожньою, але на її дні збереглися відбитки залізних корозованих предметів, вилучених, ймовірно, за пограбування. Чотири ніші були виявлені у похованнях Пісочинського могильника [11].

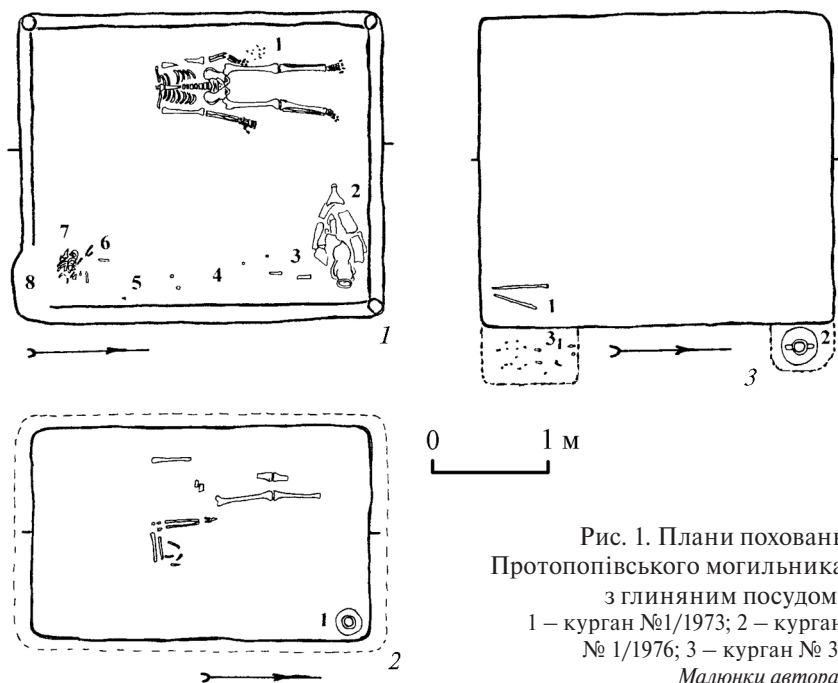


Рис. 1. Плани поховань  
Протопопівського могильника  
з глиняним посудом:  
1 – курган №1/1973; 2 – курган  
№ 1/1976; 3 – курган № 3.  
*Малюнки автора.*

У схованці кургану № 9 знаходилася голова загнужданого коня, решта ніш були порожніми (кургани №№ 3, 4, 25).

Нішу з глечиком кургану № 3 Протопопівського могильника слушно інтерпретувати не як схованку, а саме як виокремлений у похованні простір для розміщення речей господарського призначення.

**Опис глиняного посуду.** 1. *Амфора*, курган № 1/1973 (рис. 2: 1, 3, 4). Автором розкопок Н. Г. Коленченко передана на зберігання до обласного Палацу піонерів, наразі знаходиться у Будинку вчителя (м. Харків), без інв. номера. Оpubлікована у кількох працях [12]. За визначенням О. В. Бандуровського, належить до «розвиненого» варіанту IV-B пухлогорлого типу тарного посуду, за класифікацією В. В. Рубана [13], або пізнього варіанту раннього типу хіоських амфор, за термінологією І. Б. Брашинського [14]. За типологією, запропонованою С. Ю. Монаховим, це – розвинений варіант пухлогорлих хіоських амфор (тип III-B) [15]. Вінця амфори «у перетині наближаються до кола, горло має характерну припухлість, яка різко відділяється від верхньої частини тулуба посудини з відносно похилими плічками». Ніжка сформована «у вигляді кільцевого піддону, розширено-

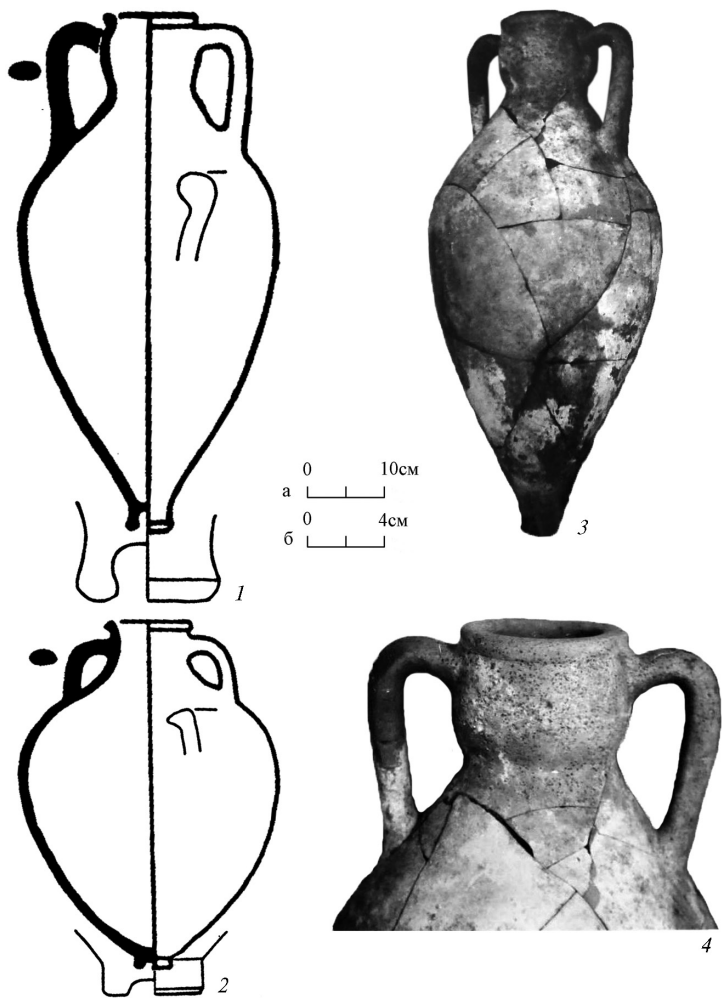


Рис. 2. Глиняний посуд з поховань Протопопівського могильника:  
 1, 3, 4 – курган №1/1973; 2 – зруйноване поховання.  
 1, 2 – за О. В. Бандуровським; 3, 4 – за Н. Г. Коленченко.

го у нижній частині. Перехід від випуклої нижньої твірної до зовнішньої позначений гранню. Виймка у підшві ніжки має грибоподібну форму. Глина світло-брунатного кольору з білими домішками вапняку та часток

слиуди» [16]. Там же наведено параметри посудини [17]. На одній з ручок амфори прокреслено три горизонтальні смуги довжиною близько 2 см (рис. 2: 4).

Амфори цього варіанту відомі серед матеріалів таких комплексів, як ольвійська яма № 421, будинок № 24 у Керкентиді, патрійський склад № 2 (1991 р.), яма № 41 на поселенні Надлиманське III. Кілька подібних хіоських амфор виявлено і в сіверськодонецьких пам'ятках – у пограбованому кургані поблизу с. Коротич (2 прим.) [18] та кургані № 15 біля с. Черемушна [19]. Новітня збірка С. Ю. Монахова налічує 30 хіоських пухлогорлих амфор цього типу з різних пам'яток [20]. Особливо слід відзначити знахідку подібної амфори в кургані **№ 20 Перещепинського могильника** [21].

2. Фасоська амфора була виявлена у зруйнованому кургані (рис. 2: 2; 3, *1а-в*). Зберігається в Харківському історичному музеї (інв. № Арх 118/3; вст. 26496). За визначенням О. В. Бандуровського, посудина належить до піфодних амфор типу «ворота Силена, № 2, 1б» [22] і за морфологічними ознаками близька до посудин з афінського колодязя Q12:3 [23]. За типологією С. Ю. Монахова, належить до знаменської серії піфодного типу фасоських амфор (тип I-A-3) [24]. Дві подібні амфори виявлені серед поховального інвентарю епонімного великознаменського кургану № 13 [25], одна – кургану **№ 15 Перещепинського могильника** [26], фрагменти ще однієї – в Фанагорії [27]. За морфологічними ознаками (насамперед, трапецієподібні вінця з ледь виділеним жолобком) протопопівська посудина найбільш близька до однієї з великознаменських [28]. Цікавою особливістю амфори є збита навскіс ніжка, причому місце пошкодження затерте до стану заповірованості, можливо, внаслідок тривалого використання у побуті (рис. 3: *1в*). Для амфор елліністичного та римського часу подібний термін повторного використання визначається в рамках від 5–7 до 20 років [29]. Приклад повторного застосування амфор за скіфської доби можна побачити на золотій пекторалі з Товстої Могили, де зображено юнака з амфорою, яку він розкупорює чи намагається закрити її за допомогою жмутка трави, або ж займається очищенням посудини. На думку А. Ю. Алексєєва, ця сцена засвідчує вторинне використання амфор у побуті скіфами [30].

Деяких уточнень потребують і наведені О. В. Бандуровським параметри амфори. Так, загальна її висота складає 54 см, глибина – 51 см, висота верхньої частини – 26 см, висота горла – 7,5 см, найбільший діаметр – 36,5–37 см, внутрішній діаметр вінець – 7,8/8,7 см, зовнішній – 10,1/10,7 см.

3. Ліпний *гличик* з кургану № 1/1976 (рис. 3: *3а, б*). Зберігається у Харківському історичному музеї (інв. № Арх 118/4; вст. 26497). Вирізняється виділеним пласким дном, кулястим, ледь приплюснутим тулубом, ши-



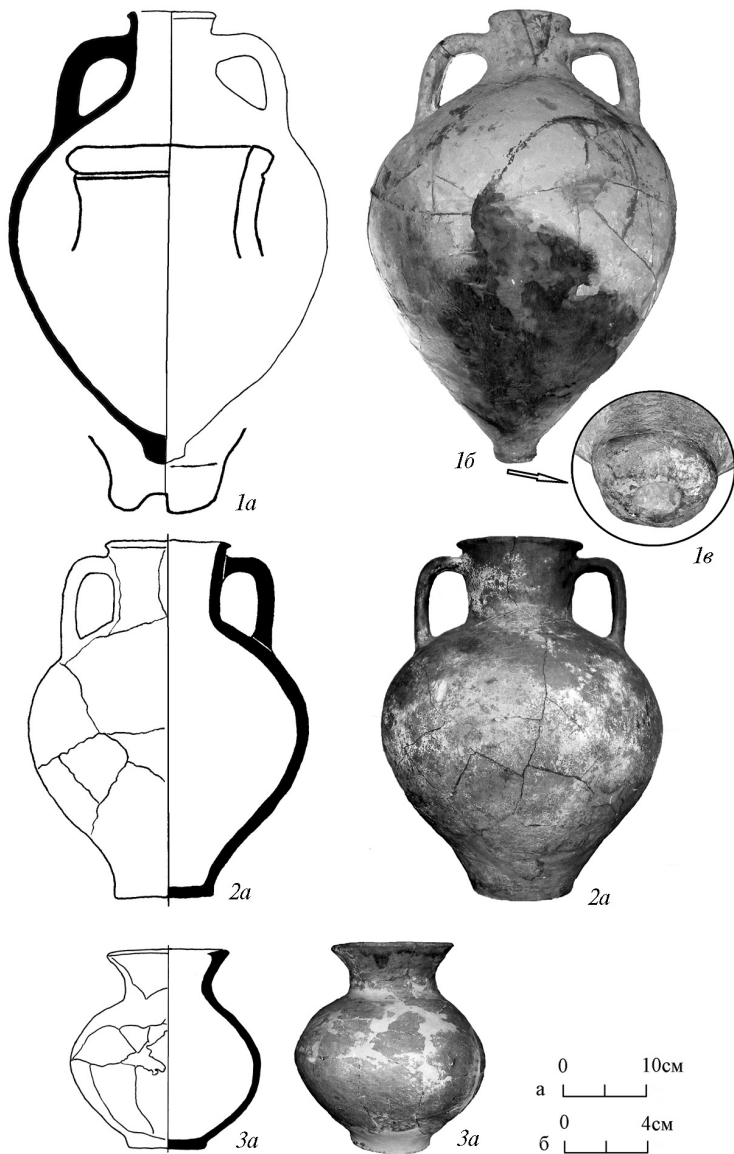


Рис. 3. Глиняний посуд з поховань Протопопівського могильника:  
 1а-в – зруйноване поховання, 2 – курган № 3; 3 – курган № 1/1976.  
 Малюнки та фото автора.

роким розтрубоподібним горлом, що переходить у пласкі зрізані вінця з потовщеним і відтягнутим назовні краєм. Горизонтальні вінця мають ширину 2,1–2,4 см і помітно нахилені до середини (кут нахилу близько 15°). З внутрішнього краю вінця утворюють характерний гострокутний уступ шириною до 0,3 см. Зовнішня поверхня світло-бурого кольору, з ледь рожевим відтінком, добре заглажена, місцями бугриста. На поверхні глечика наявні сліди затьоків чорного кольору неясного походження, що утворилися або під час випалення посудини, або як наслідок її використання. Висота глечика – 24 см, діаметр вінець – зовнішній 13,3–13,7 см, внутрішній – 9,0–9,2 см, тулуба – 23 см, денця – 9,5 см. Близький за формою посуд походить з ряду пам'яток Лісостепового Лівобережжя. Серед найближчих аналогій можна назвати глечик з кургану біля с. Келеберди [31], а також ряд посудин безпосередньо з сіверськодонецьких пам'яток – кургану № 7 Старомерчанського [32] та №№ 22 і 27 Пісочинського могильників [33]. Близьку форму, при дещо більших розмірах, мають корчаги/глечики з Дніпровського Правобережжя та округи Більського городища (яма 7 (2001 р.), *урочище Лісовий Кут*) [34]. Подібний внутрішній уступ є на глечиках зі Східного укріплення Більського городища та поселення в ур. Лісовий Кут, курганів № 7 біля с. Старий Мерчик, № 14 біля Черемушної, № 8 поблизу Ближнього Стоянова тощо [35]. На думку Б. А. Шрамка, таке оформлення вінець запобігало непередбаченому проливанню рідини з посудини під час транспортування [36].

4. Дворучний *глечик* з кургану № 3 (рис. 3: 2а, б). Зберігається у Харківському історичному музеї (інв. № Арх 118/26; вст. 26519). У глечика маленьке пласке денце, кулястий опуклий тулуб, вузьке і порівняно високе циліндричне горло, що переходить у зрізані пласкі вінця з потовщеним та відтягнутим назовні краєм. Наявні дві вертикальні еліпсоподібні у перетині ручки, що кріпилися по обидва боки до верхньої частини горла і плічка. Поверхня бурого, місцями сірого кольору, добре заглажена. Загальна висота – 43 см, діаметр вінець – 14 см, тулуба – 33 см. Подібні дворучні глечики належать до категорії ліпних імітацій грецького посуду, що отримали деяке поширення у степового населення скіфського часу [37]. На думку К. Ю. Пеляшенка і Д. С. Гречка, форма протопопівського глечика більш схожа на архаїчні лесбоські амфори [38]. Однак знахідки подібних ліпних імітацій не вирізняються чисельністю. Протопопівський глечик має найбільшу схожість із посудиною з кургану № 10 Пісочинського могильника [39]. Серед віддалених аналогій відзначимо ліпну амфору з Частих курганів [40] і глечики з Дніпровського Правобережжя [41]. Фрагменти двох подібних дворучних посудин виявлені в курганах №№ 14 і 19 *Переципінського могильника* [42].

З-поміж доволі широкого кола наведених аналогій для глиняного посуду з Протопопівського могильника звертає на себе увагу їх широка репрезентативність у матеріалах Перещепинського могильника й інших пам'яток округи Більського городища. Причому, якщо ідентичність амфорної тари може свідчити за використання спільних торговельних комунікацій населенням Сіверськодонецького і Ворсклинського регіонів, то співпадіння досить рідкісних типів ліпного посуду — на більш високий рівень їх спорідненості. Подібний висновок ґрунтується, звичайно, не лише на аналізі складу глиняного посуду. Близькість Протопопівського і Перещепинського могильників засвідчують схожість багатьох характеристик поховальної обрядовості обох пам'яток, інших категорій поховального інвентарю, насамперед, предметів озброєння та кінського спорядження, соціальних характеристик похованих, нарешті, час початку функціонування пам'яток [43].

Разом із тим, Протопопівський могильник, у порівнянні з Перещепинським, демонструє дещо іншу динаміку розвитку. Якщо Перещепинський некрополь безперервно функціонує понад століття — з першої половини V ст. по першу половину IV ст. до н. е. (хронологічна лакуна майже у два століття між похованнями першої і другої хронологічних груп свідчить про відсутність безпосереднього генетичного зв'язку між ними) [44], то Протопопівський, що виник синхронно з ним, припиняє своє існування у тому ж V ст. до н. е. Завершення функціонування у Сіверськодонецькому регіоні могильників «Перещепинського типу» (а також Коротичанського) [45] збігається з появою тут територіально відокремлених некрополів місцевої знаті кінця V — IV ст. до н. е. — Пісочинського і Старомерчанського [46], матеріали яких демонструють посилення мілітаризації регіону і більш тісні зв'язки військової аристократії з населенням середньодонського та подекуди степового регіонів. Подібна дискретність у розвитку поховальної обрядовості аристократичної верхівки сіверськодонецького населення, що виділяє його на тлі сусідніх регіонів, наочно демонструє й іншу його історичну долю. Вірогідно, перенесення пріоритетів у зв'язках сіверськодонецької знаті у IV ст. до н. е. з Ворсклинського на Середньодонський регіон відповідало інтересам політичної кон'юнктури, що склалася на цей час. Цей процес міг супроводжуватися занепадом або загибеллю одних місцевих родів та піднесенням інших, які змогли більш успішно пристосуватися до нових умов.

### Джерела та література

1. **Коленченко Н. Г.** Отчет об археологических исследованиях на территории Харьковской области в 1973 году // НА ИА НАНУ. — 1973/64. — С. 8–10.
2. **Бородулин В. Г.** Исследования на территории Харьковской области // АО 1976 г. — М.: Наука, 1977. — С. 271, 272.

3. **Бабенко Л. І.** Кінські нашічники з поховань Протопопівського курганного могильника // Дванадцяті Сумцовські читання. – Харків, 2007. – С. 79–81; **Він же.** Предмети озброєння та військового спорядження у похованнях Протопопівського курганного могильника // Харьковский археологический сборник. – Харьков: Мачулин, 2007. – Вып. 2. – С. 30–39; **Бабенко Л. І.** Курганний могильник V ст. до н. е. біля с. Протопопівка Дергачівського району на Харківщині // Проблемы истории и археологии Украины: тез. докл. науч. конф. – Харьков, 2008. – С. 22; **Він же.** Спорядження коня у населення сіверськодонецького регіону (за матеріалами поховальних пам'яток V ст. до н. е.) // Проблемы археологии Восточной Европы. – Харьков: Курсор, 2008. – С. 28–38; **Бабенко Л. І.** Поховальний обряд Протопопівського курганного могильника // Древности 2009. – Харьков: ООО «НТМТ», 2009. – С. 44–56; **Він же.** Хронологія поховань Протопопівського курганного могильника // П'ятнадцяті Сумцовські читання. – Харків: Оригінал, 2009. – С. 78–81; **Бабенко Л. І.** Колчанні набори Протопоповського курганного могильника: состав и хронология // Война и военное дело в скифо-сарматском мире. – Ростов-на-Дону: Изд-во ЮНЦ РАН, 2014. – С. 11–27.
4. **Бандуровский А. В., Буйнов Ю. В.** Курганы скифского времени Харьковской области (северскодонецкий вариант). – К., 2000. – С. 53, 54, 64. – Рис. 49: 6, 7; **Бандуровський О. В.** Античні амфори з курганів скіфського періоду Лівобережної Лісостепової України // Археологія. – 2001. – № 1. – С. 72. – Рис. 2: 8, 12; **Гречко Д. С.** Населення скіфського часу на Сіверському Дінці. – К., 2010. – С. 63, 68. – Рис. 49: 6, 7; 52: 8, 6; **Пеляшенко К. Ю., Гречко Д. С.** Ліпний посуд населення сіверськодонецького Лісостепу скіфської доби // Археологія. – 2007. – № 4. – С. 33. – Рис. 6: 6, 7; **Пеляшенко К. Ю., Гречко Д. С.** Лепные кувшины V–IV вв. до н. э. Днепро-Донской лесостепи // РА. – 2011. – № 1. – С. 71, 74. – Рис. 2: 2, 10; **Пеляшенко К. Ю.** Ліпний посуд як елемент поховальної обрядності населення скіфського часу Дніпро-Донецького Лісостепу // Древности 2012. – Харьков, 2012. – С. 136; **Він же.** Ліпний посуд із поховань скіфського часу Дніпро-Донецького Лісостепу // Археологія. – 2014. – № 2. – С. 43. – Рис. 4: 34, 35; **Пеляшенко К. Ю.** Ліпний посуд з поховальних пам'яток населення сіверськодонецького Лісостепу скіфського часу // Двадцяті Сумцовські читання. – Харків: Майдан, 2014. – С. 275. – Рис. 1: 8, 9.
5. **Коленченко Н. Г.** Отчет... – С. 4.
6. Там же. – С. 8.
7. **Бандуровский А. В., Буйнов Ю. В.** Курганы скифского времени... – С. 47.
8. **Болтрик Ю. В., Фіалко О. Є.** Тайники у поховальній традиції скіфів // Музейні читання. – К., 2002. – С. 169–173.
9. **Ковпащенко Г. Т., Бессонова С. С., Скорый С. А.** Памятники скифской эпохи Днепровского Лесостепного Правобережья. – К.: Наукова думка, 1989. – Додаток.
10. **Бандуровский А. В., Буйнов Ю. В., Дегтярь А. К.** Новые исследования курганов скифского времени в окрестностях г. Люботина // Люботинское городище. – Харьков: Регион-информ, 1998. – С. 143–182; **Бандуровский А. В., Черненко Е. В.** Ахеменидские вещи из Люботинского могильника // Проблемы скифо-сарматской археологии Северного Причерноморья. – Запорожье, 1999. – С. 27–30; **Черненко Е. В.** Люботинский курган // Скифы и сарматы в VII–III вв. до н. э.: палеоэкология, антропология и археология. – М., 2000. – С. 297–303.

11. **Бабенко Л. И.** Песочинский курганный могильник скифского времени. — Харьков: ИД «Райдер», 2005. — С. 51.
12. **Бандуровський О. В.** Античні амфори... — С. 72. — Рис. 1: 12; **Бандуровский А. В., Буйнов Ю. В.** Курганы скифского времени... — С. 53. — Рис. 49: 6; **Гречко Д. С.** Населення скіфського часу... — Рис. 52: 6.
13. **Рубан В. В.** О хронологии раннеантичных поселений Бугского лимана (по материалам хиосских амфор) // Материалы по хронологии археологических памятников Украины. — К.: Наукова думка, 1982. — С. 106, 107.
14. **Брашинский И. Б.** Греческий керамический импорт на Нижнем Дону в V—IV вв. до н. э. — Л.: Наука, 1980. — С. 15, 16.
15. **Монахов С. Ю.** Греческие амфоры в Причерноморье. Типология амфор ведущих центров-экспортеров товаров в керамической таре: каталог-определитель. — М.; Саратов: Изд-во «Киммерида»; изд-во Сарат. ун-та, 2003. — С. 17, 18.
16. **Бандуровський О. В.** Античні амфори... — С. 72.
17. Там же. — С. 69.
18. Там же. — С. 72. — Рис. 1: 10, 11; **Бандуровский А. В., Буйнов Ю. В.** Курганы скифского времени... — С. 54. — Рис. 49: 7.
19. **Буйнов Ю. В., Бандуровский А. В., Окатенко В. Н.** Исследование курганов скифской эпохи в Харьковской области // АДУ 2003—2004 рр. — К., Запоріжжя, 2005. — Вып. 7. — С. 11.
20. **Монахов С. Ю.** Греческие амфоры в Причерноморье. Типология амфор... — С. 16—18, 184, 185. — Табл. 6, 7.
21. **Мурзин В. Ю., Ролле Р., Херц В., Скорый С. А., Махортых С. В., Белозер В. П.** Исследования совместной Украинско-Немецкой археологической экспедиции в 2000 г. — К., 2001. — С. 10. — Рис. 5: 1.
22. **Бандуровський О. В.** Античні амфори... — С. 72. — Рис. 1: 8; **Бандуровский А. В., Буйнов Ю. В.** Курганы скифского времени... — С. 54.
23. **Монахов С. Ю.** Греческие амфоры в Причерноморье. Комплексы керамической тары VII—II вв. до н. э. — Саратов, 1999. — С. 63. — Табл. 11: 425—427.
24. **Монахов С. Ю.** Греческие амфоры в Причерноморье. Типология амфор... — С. 61, 62.
25. **Монахов С. Ю.** Греческие амфоры в Причерноморье. Комплексы... — С. 106, 107. — Табл. 33: 1, 2; **Монахов С. Ю.** Греческие амфоры в Причерноморье. Типология амфор... — С. 61. — Табл. 36: 4, 5.
26. **Мурзин В. Ю., Ролле Р., Херц В., Махортых С. В., Белозер В. П.** Исследования совместной Украинско-Немецкой археологической экспедиции в 1998 г. — К., 1999. — С. 11. — Рис. 11.
27. **Завойкин А. А.** Фрагменты амфор Эгины (?) из раскопок Фанагории // КСИА. — 1991. — Вып. 204. — С. 84. — Рис. 1.
28. **Монахов С. Ю.** Греческие амфоры в Причерноморье. Комплексы... — Табл. 33: 2; **Монахов С. Ю.** Греческие амфоры в Причерноморье. Типология амфор... — Табл. 36: 5.
29. **Внуков С. Ю.** Продолжительность использования античных винных амфор // КСИА. — 2015. — Вып. 238. — С. 161—169.
30. **Алексеев А. Ю.** Хронография Европейской Скифии VII—IV веков до н. э. — СПб.: Изд-во ГЭ, 2003. — С. 264.

31. **Ильинская В. А.** Скифы Днепровского Лесостепного Левобережья (курганы Посулья). — К.: Наукова думка, 1968. — Табл. LIX: 3.
32. **Бандуровский А. В., Буйнов Ю. В.** Курганы скифского времени... — Рис. 51: 2.
33. **Бабенко Л. И.** Песочинский курганный могильник... — С. 113, 114. — Рис. 31: 1; 37: 1.
34. **Ковпаненко Г. Т., Бессонова С. С., Скорый С. А.** Памятники скифской эпохи... — С. 85. — Рис. 21: 3, 5; **Гейко А. В.** Набір тарного посуду скіфської доби з Більського городища // АЛЛУ. — Полтава, 2002. — № 1 (11). — С. 3 обкл. — Рис. 1-3.
35. **Пеляшенко К. Ю., Гречко Д. С.** Лепные кувшины... — Рис. 1: 7; 2: 1, 8; 3: 2, 4, 7.
36. **Шрамко Б. А.** Архаическая керамика Восточного укрепления Бельского городища и проблема происхождения его обитателей // АСГЭ. — Л., 1983. — № 23. — С. 85.
37. **Гаврилюк Н. О.** Скiфські імітації форм античного гончарного посуду // Археологія. — 1984. — № 48. — С. 8—11.
38. **Пеляшенко К. Ю., Гречко Д. С.** Лепные кувшины... — С. 33.
39. **Бабенко Л. И.** Песочинский курганный могильник... — С. 115. — Рис. 22: 5.
40. **Городцов В. А.** Раскопки «Частых курганов» близ Воронежа в 1927 г. // СА. — 1947. — Т. IX. — С. 19. — Рис. 9.
41. **Ковпаненко Г. Т., Бессонова С. С., Скорый С. А.** Памятники скифской эпохи... — С. 85. — Рис. 22: 7, 10.
42. **Мурзин В. Ю., Ролле Р., Херц В., Махортых С. В., Белозер В. П.** Исследования ... С. 12. — Рис. 17; **Мурзин В. Ю., Ролле Р., Херц В., Скорый С. А., Махортых С. В., Белозер В. П.** Исследования... — С. 5.
43. **Махортых С. В.** Скiфська вузда Перещепинського могильника // Більське городище та його округа (до 100-річчя початку польових досліджень). — К., 2006. — С. 57—76; **Махортых С. В.** Погребальные сооружения и обряд Перещепинского некрополя // Stratum plus. — СПб.; Кишинев; Одесса; Бухарест, 2010. — № 3: Люди и вещи железного века. — С. 215—236; **Он же.** Колчанные наборы Перещепинского курганного могильника // Археологические памятники Восточной Европы. — Воронеж: ВГПУ, 2011. — Вып. 14. — С. 186—195; **Он же.** Хронология Перещепинского курганного могильника близ Бельска // Stratum plus. — СПб.; Кишинев; Одесса; Бухарест, 2012. — № 3: Эллинизм и иранство. — С. 145—160; **Махортых С. В.** Погребальные сооружения и обряд курганного некрополя Бельского городища // Stratum plus. — СПб.; Кишинев; Одесса; Бухарест, 2013. — № 3. — С. 223—256.
44. **Махортых С. В.** Хронология... — С. 159.
45. **Бабенко Л. И.** Курган зі скіфським похованням V ст. до н. е. поблизу смт. Коротиц на Харківщині // Археологія. — 2009. — № 1. — С. 52—61.
46. **Бабенко Л. И.** Песочинский курганный могильник... — С. 183, 201.