

КАТАКОМБА № 119 ВЕРХНЕ-САЛТОВСКОГО IV МОГИЛЬНИКА ПОД ХАРЬКОВОМ

© 2016 г. В.С. Аксенов

Харьковский исторический музей (aksyonovviktor@gmail.com)

Работа посвящена публикации материалов катакомбы № 119, открытой на Верхне-Салтовском IV могильнике в 2013 г. Погребальная камера содержала захоронение женщины 20–25 лет и ребенка (девочки) 4–5 лет. Останки женщины покоились на полу камеры, тогда как ребенок был уложен на слой грунта толщиной 0.25 м, перекрывавший всю поверхность пола. Женщина и ребенок принадлежали к социальной и имущественной верхушке верхнесалтовского общества. На это указывает обнаруженный при них инвентарь, в составе которого присутствовали два дирхема, украшавшие налобную повязку ребенка, и десять монет, превращенные в подвески и входившие в состав ожерелья женщины. Такое количество дирхемов в одной катакомбе обнаружено впервые на могильнике у с. Верхний Салтов. Состав инвентаря позволяет датировать катакомбу серединой – второй половиной IX в.

Ключевые слова: салтово-маяцкая культура, аланы, катакомба, дирхем, амулеты.

Несмотря на то что катакомбный могильник у с. Верхний Салтов исследуется с перерывами уже более ста лет, каждый новый открытый погребальный комплекс позволяет по-новому взглянуть на уже известное о погребальном обряде и материальной культуре аланского населения салтово-маяцкой культуры бассейна Северского Донца.

Катакомба № 119 была открыта на Верхне-Салтовском IV могильнике (ВСМ–IV), расположенном на восточных склонах Нетечинского яра в 800 м к северу от окраины с. Верхний Салтов Волчанского района Харьковской области. Открытие могильника было сделано в 1989 г. и связано с именем В.Г. Бородулина, который на тот момент являлся зав. отделом археологии Харьковского исторического музея (ХИМ). Под его руководством работы на могильнике велись в течении двух полевых сезонов (1989, 1990 гг.). Тогда же на некрополе было исследовано 17 катакомб салтово-маяцкой культуры. Работы на могильнике возобновились в 1996 г, когда экспедицией Харьковского педагогического университета им. Г.С. Сковороды под руководством В.В. Колоды было раскопано еще 10 катакомб (Колода, 2004). Еще через год к исследованиям ВСМ–IV, которые продолжаются по настоящее время, приступила экспедиция ХИМ под руководством автора данной статьи. Всего за годы исследований на ВСМ–IV раскопано 125 погребальных комплексов (114 катакомб, одно погребение в незаконченном дромосе, 9 погребений в ямах, один дромос без погребальной камеры).

Катакомба № 119 была обнаружена по провалу над погребальной камерой весной 2013 г. при проведении планового обследования территории могильника. На момент обнаружения наблюдалось проседание земли прямоугольной в плане формы, поросшее луговой растительностью. К началу исследования комплекса на месте провала был выявлен грабительский шурф размером 1.2 × 1.3 м, ориентированный своими длинными сторонами вдоль линии север – юг. Современные грабители довели свой шурф до глубины –3.0 м от уровня современной поверхности почвы. Поэтому в 2013 г. на месте грабительских раскопок нами был заложен раскоп размером 3.0 × 2.5 м, ориентированный длинными сторонами вдоль линии север – юг, и полностью исследована на затронутая грабителями погребальная камера катакомбы. В 2014 г. к западу от погребальной камеры был заложен раскоп, который позволил исследовать дромос данной катакомбы.

Пятно дромоса катакомбы № 119 было окончательно оконтурено на глубине –0.95 м (восточный край) и –1.7 м (западный край) от уровня современной поверхности почвы. Такая разница в глубине фиксации краев дромоса обусловлена тем фактом, что расположенный ниже по склону западный край пятна дромоса находился под искусственным земляным валом, насыпанным в середине XX века для предотвращения разрастания Нетечинского яра. На уровне зачистки пятно дромоса в плане имело форму сильно вытянутого прямоугольника с закругленными углами, который был ориентирован своими

длинными сторонами вдоль линии восток – запад с незначительным отклонением к северу (азимут 80°). Длина пятна дромоса на уровне зачистки – 5.5 м, ширина – 0.52 м (в начальной западной части дромоса) и 0.58 м (максимальная ширина в восточном краю дромоса) (рис. 1, 2). На уровне зачистки цвет пятна дромоса было не однородным. Восточная его часть на протяжении 2.9 м от края имела светло-серый цвет, тогда как остальная часть пятна дромоса была немного светлее окружающего его материка, представленного светло-коричневой/желтой глиной.

Заполнение начальной части дромоса состояло из материковой глины с краплениями мелких меловых конкреций, и поэтому трудно читалось на фоне окружающего материка. Оно было однородным до самого дна дромоса. С отметки –0.8 – –1.0 м от уровня зачистки оно легко отделялось от боковых стенок дромоса, на которых оставался налет белесоватого цвета (похожий на побелку) – результат жизнедеятельности микроорганизмов, находившихся в грунте.

Светло-серое заполнение восточной части дромоса связано с преднамеренным проникновением в погребальную камеру, совершенным в древности уже после того, как дромос был засыпан. Заполнение этой части дромоса было неоднородным. В вертикальном разрезе, возле восточной торцевой стенки дромоса (на удалении 0.4 м от нее) заполнение было представлено тремя массивами грунта, отличающимися между собой по цвету, а следовательно, и по составу. От уровня фиксации (зачистки) пятна дромоса и до глубины –2.2 м шел массив затечного грунта, состоящий из различных по цвету и структуре слоев (слои чистой материковой глины; слои материковой глины с примесью чернозема; слои чернозема с незначительной примесью материковой глины). Все слои данного массива грунта имели прогиб в сторону дна дромоса и наклон в сторону его восточной торцевой стенки. С отметки –2.2 м и до отметки –2.75 м от зачистки фиксировался массив плотного грунта коричневого цвета, представляющего собой смесь светло-коричневой материковой глины с черноземом. Ниже – с отметки –2.75 м и до отметки –2.95 м от зачистки – шел массив светло-коричневой материковой глины с вкраплениями мелких меловых конкреций, аналогичный заполнению начальной части дромоса и являвшийся первоначальным его заполнением.

Дно дромоса комбинированное. В начальном конце дромоса было зафиксировано семь ступенек. От последней ступеньки дно дромоса полого спускалось к восточной торцевой его стенке, а на последнем отрезке длиной 0.9 м, перед восточной

стенкой дно дромоса было горизонтальным. Глубина дромоса у его восточной стенки составляла –2.95 м от уровня зачистки (–3.85 м от уровня современной поверхности почвы). В торцевой его стенке был зафиксирован вход в погребальную камеру размером 0.45 x 0.4 м и глубиной 0.4 м. В плане он имел арковидную форму. На фоне окружающего его материка он выделялся своим серо-коричневым заполнением.

Погребальная камера катакомбы вскрывалась сверху. По мере углубления раскопа, в его южном и западном бортах стали видны следы конусообразной воронки, заполненной темно-коричневым затечным грунтом (рис. 1, 1). Воронка доходила до свода погребальной камеры, а затем расходилась вдоль ее стенок по рухнувшему своду, представленному мощным слоем чистой материковой глины. В затечных слоях встречались отдельные мелкие фрагменты салтовских керамических сосудов. Под слоем чистой материковой глины на глубине –3.25 м от уровня современной поверхности почвы было расчищено погребение № 1. На этой глубине уже прослеживались все четыре стенки погребальной камеры, и был зафиксирован вход в нее, расположенный в западном борту раскопа (со стороны Нетечинского яра). Дно входа в погребальную камеру располагалось на 0.2 м выше пола погребальной камеры, который был зафиксирован на глубине –3.5 м от уровня современной поверхности.

Погребальная камера располагалась перпендикулярно дромосу. В плане она имела форму прямоугольника с закругленными углами размером 2.43 x 1.88 м. На полу камеры располагалось погребение № 2, перекрытое слоем грунта толщиной 0,2 м, аналогичным по составу первоначальному заполнению дромоса. На этом слое и лежал костяк погребенного № 1. Вдоль боковых и дальней торцевой стенок погребальной камеры прослеживался затечный грунт темно-коричневого цвета, состоявший из светло-коричневой глины, перемешанной с большим количеством чернозема. Останки погребенного № 1 располагались в слое плотного грунта коричневого цвета, представляющего собой смесь светло-коричневой материковой глины с черноземом (аналогичном второму массиву из заполнения хода повторного проникновения). Верхняя граница слоя грунта, в котором находились останки ребенка, находилась на уровне верха входа в погребальную камеру. Выше него лежала чистая материковая глина – рухнувший в свод погребальной камеры.

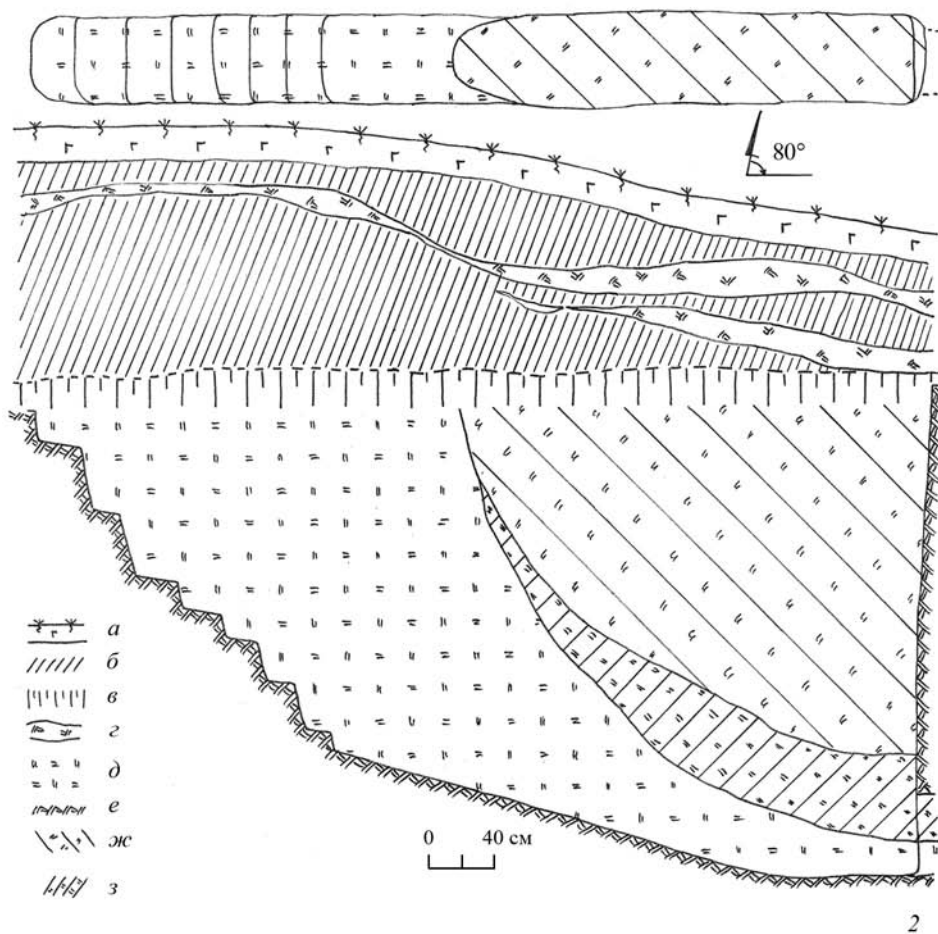


Рис. 1. Катакомба № 119: 1 – стратиграфия западного борта раскопа при вскрытии погребальной камеры; 2 – план и разрез дромоса. Условные обозначения: а – дерн; б – насыпной грунт; в – чернозем; г – рушенная глина; д – первоначальное заполнение дромоса; е – материк; ж, з – заполнение хода повторного проникновения в погребальную камеру.

Погребение № 1 принадлежало ребенку (4–5 лет)¹ (рис. 2, 1). Костяк ребенка располагался в 0.8–0.85 м от входа в погребальную камеру, вдоль ее длинной оси. Череп находился в 0.4 м к югу от северной боковой стенки камеры. Покойник был уложен в вытянутом положении на спине головой влево от входа. Руки вытянуты вдоль тела, ноги прямые. Кости скелета плохой сохранности. Полностью не сохранились кости предплечий обеих рук и кости ступни левой ноги. По обе стороны от черепа ребенка найдено по одной бронзовой литой сережке с неподвижной каплевидной привеской (рис. 2, 2). В районе височных костей, по обе стороны черепа зафиксировано по одной обрезанной в кружок монете, превращенной в нашивку (рис. 3, 1, 2). В районе шеи и грудной клетки ребенка были найдены семь стеклянных многосекционных бусин с металлической прокладкой (одна золотистого и остальные серебристого цвета) (рис. 2, 10) и три стеклянных многосекционных бусины синего цвета с продольными белыми полосами (рис. 2, 11) (МЕР 145, 110)². Чуть ниже ребер правой стороны грудной клетки лежали бронзовый литой бубенчик (рис. 2, 3) и крупная стеклянная глазчатая бусина черного цвета диаметром 2.0 см (рис. 2, 8) (МЕР 161). На правой безымянной тазовой кости ребенка, возле крестца, находился бронзовый амулет с соколиными головками (рис. 2, 6). С внешней стороны правой тазовой кости были расчищены два литых бронзовых бубенчика (рис. 2, 4, 5) и одна крупная глазчатая бусина черного цвета диаметром 1.9 см (МЕР 161) (рис. 2, 9). Под правым тазобедренным суставом найдена еще одна бронзовая подвеска-амулет с соколиными головками (рис. 2, 7).

Погребение № 2 принадлежало женщине (20–25 лет) (рис. 4, 1). Погребенная была уложена в вытянутом положении на спине головой влево от входа. Руки вытянуты вдоль тела и слегка разведены в стороны, ноги прямые. Кости ступней обеих ног отсутствуют. Только одна фаланга пальца ноги была найдена в кротовине в 0.1 м к северу от черепа женщины. Череп погребенной был обращен лицевым отделом вверх и в сторону южной стенки камеры.

При костяке женщины был обнаружены богатый инвентарь. В районе ушных раковин находились сложносоставные бронзовые с позолотой сережки с подвижной привеской, состоящей из четырех полых серебряных шариков (рис. 5, 1). На шее располагалась бронзовая проволочная гривна с внутренним диаметром 16 см (рис. 5, 10), сделанная

из крученного прямоугольного в сечении дрота размером 3 × 3 мм. Концы гривны оформлены в виде простых крючков, расположенных в перпендикулярных плоскостях.

В районе шеи, обеих ключиц и верхней части грудной клетки женщины было расчищено ожерелье, состоящее из 164 бусин (рис. 6, 1–34), десяти (10) монет, превращенных в подвески при помощи приклепанных бронзовых петелек (рис. 7, 1–10), и двух дисков из раковины моллюска (рис. 5, 11, 12). В ожерелье входили бусы: из горного хрусталя (5 экз.), сердолика (29 экз.), янтаря (4 экз.), роговики (21 экз.) (рис. 6, 15), коралла (10 экз.), лазурита (8 экз.), одноцветного (64 экз.) и многоцветного стекла (23 экз.). Бусы из горного хрусталя – круглые шаровидной формы (рис. 6, 1, 2). Сердоликовые бусы представлены несколькими типами: круглые шаровидной формы (21 экз.) (рис. 6, 11); круглые цилиндрические (3 экз.) (рис. 6, 12); бипирамидальные (5 экз.) (рис. 6, 13). Все бусы из лазурита имеют полиэдрическую форму (рис. 6, 17). Коралловые бусы плохого качества, бледно-розового цвета (рис. 6, 10). Янтарные бусы неправильной формы (рис. 6, 3–6), одна из них изготовлена, по-видимому, из отходов производства или брака (рис. 6, 6). Одноцветные стеклянные бусы представлены несколькими типами: МЕР 90 (6 экз.), 111 (1 экз.), 112 (38 экз.), 114 (6 экз.), 132 (2 экз.), 135 (рис. 6 экз.) (рис. 6, 7–9, 14, 29, 30) и мелкими круглыми эллипсоидными бусами непрозрачного стекла молочно-белого цвета (6 экз.) (рис. 6, 16). Бусы из многоцветного стекла относятся к следующим типам: МЕР 152 (1 экз.), 157 (1 экз.), 159 (3 экз.); 163 (1 экз.), 165 (1 экз.), 170 (6 экз.), 175 (2 экз.), 176 (2 экз.), 202 (1 экз.), 216 (1 экз.), 259 (1 экз.) (рис. 6, 18–28, 31–33). Найдены также три подвески из многоцветного стекла, состоявшие из петелек желтого цвета и полусферической “лепешки”, центр которой оформлен в виде круглого желтого “окна” с крестообразной фигурой из сине-бело-красных квадратов посередине; “окно” окружено зелено-желтыми “ресничками” (рис. 6, 34).

Диски из раковин располагались чуть ниже ключиц, по обеим сторонам грудной клетки. Под дисками было зафиксировано по одной бронзовой проволочной спиралевидной пронизи (рис. 6, 36). Под ожерельем, в верхней части грудной клетки были найдены две пуговицы: одна – маленькая бронзовая литая грибовидной формы (рис. 5, 8), вторая – бронзовая штампованная коническая с пластинчатой петелькой и тисненым орнаментом по тулову (рис. 5, 9).

На нижних ребрах, по обе стороны от позвоночного столба располагались цепочкой бусы и бронзовые проволочные спиралевидные пронизи

¹ Здесь и дальше антропологические определения В. А. Бондаренко, остеолога Музея природы ХНУ имени В. Н. Каразина.

² Типология бус приведена по разработкам В. Б. Ковалевской (Ковалевская, 2000).

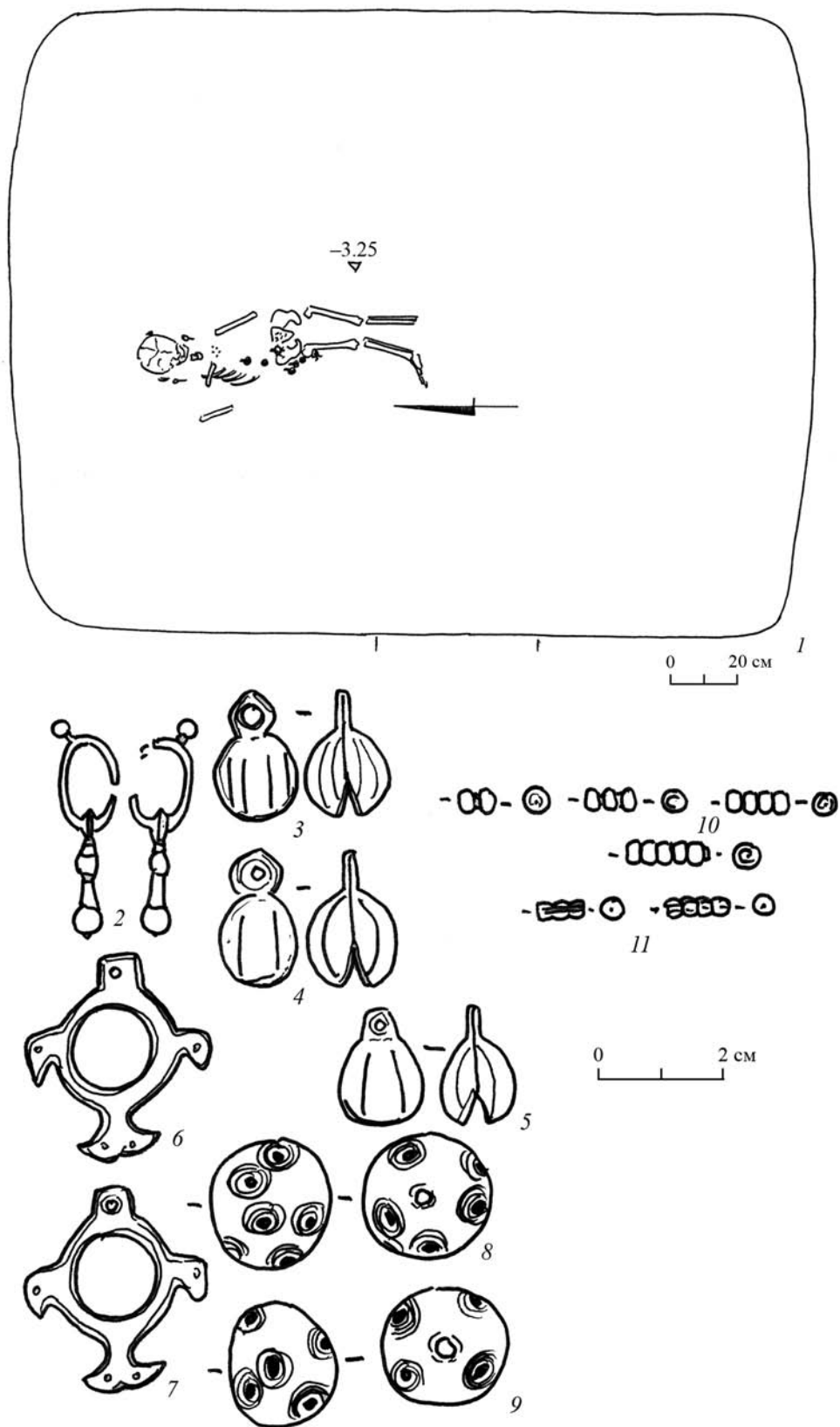


Рис. 2. Погребение № 1: 1 – план погребения; 2–11 – инвентарь (2–7 – бронза; 8–11 – стекло).



Рис. 3. Монеты-нашивки на налобную диадему из погребения № 1.

(рис. 6, 36–41), которые, вероятно, украшали косы погребенной женщины. Левая низка состояла из расположенных в следующем порядке украшений: семи проволочных пронизей, трех бисерин синего цвета, двух бусин из роговика и еще одной бисерины синего цвета (рис. 6, 36, 38, 41). Правая низка включала в себя шесть проволочных пронизей, две бисерины синего цвета, одну бусину из роговика, одну плитчатую бусину прямоугольной формы синего цвета (МЕР 132) и одну ребристую бусину из стекла синего цвета (МЕР 111) (рис. 6, 36, 37–41).

На поясе женщины располагался многочисленный набор амулетов. На левой безымянной тазовой кости, с внешней стороны ее и под ней располагались четыре литых бронзовых бубенчика (рис. 5, 2,

3), два бронзовых амулета в виде грифона (рис. 5, 14) и два бронзовых амулета в виде всадника на грифоне (рис. 5, 13). На правой безымянной тазовой кости находились три бронзовых литых бубенчика (рис. 5, 4, 5), четыре бронзовых амулета в виде всадника на грифоне (рис. 5, 13), бронзовая штампованная туалетная коробочка плохой сохранности с тисненым орнаментом, на которой сверху лежала бронзовая копоушка (рис. 5, 18), бронзовый амулет в виде когтя животного (рис. 5, 15), бронзовая подвеска-печатка с изображением утки (рис. 5, 16), двуконьковая подвеска финно-угорского типа (рис. 5, 17). Чуть выше правой тазовой кости лежали семь бронзовых литых бубенчиков (рис. 5, 4, 5), четыре бисерины синего цвета (МЕР 112) (рис. 6, 43),

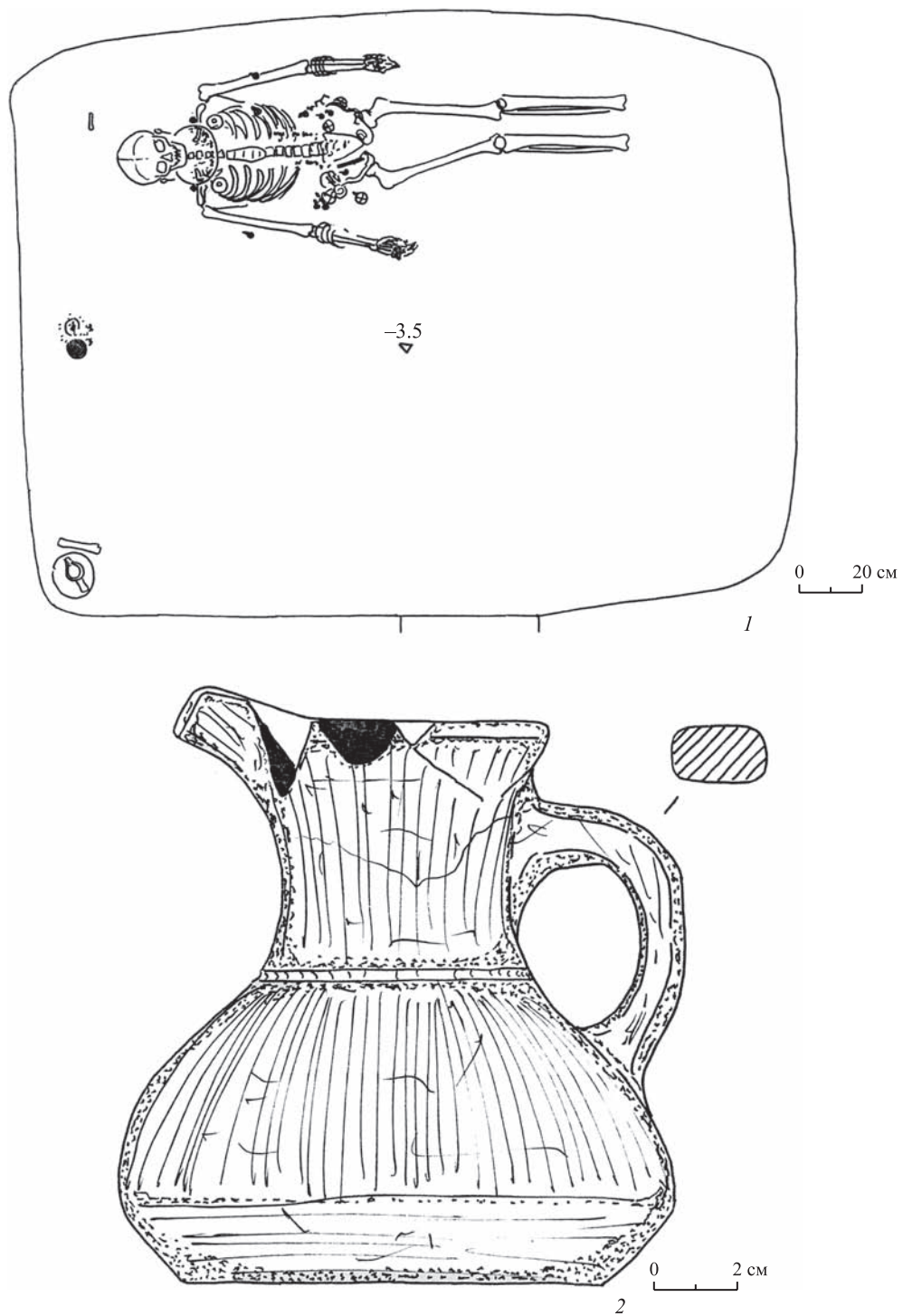


Рис. 4. Погребение № 2: 1 – план погребения; 2 – кувшин.

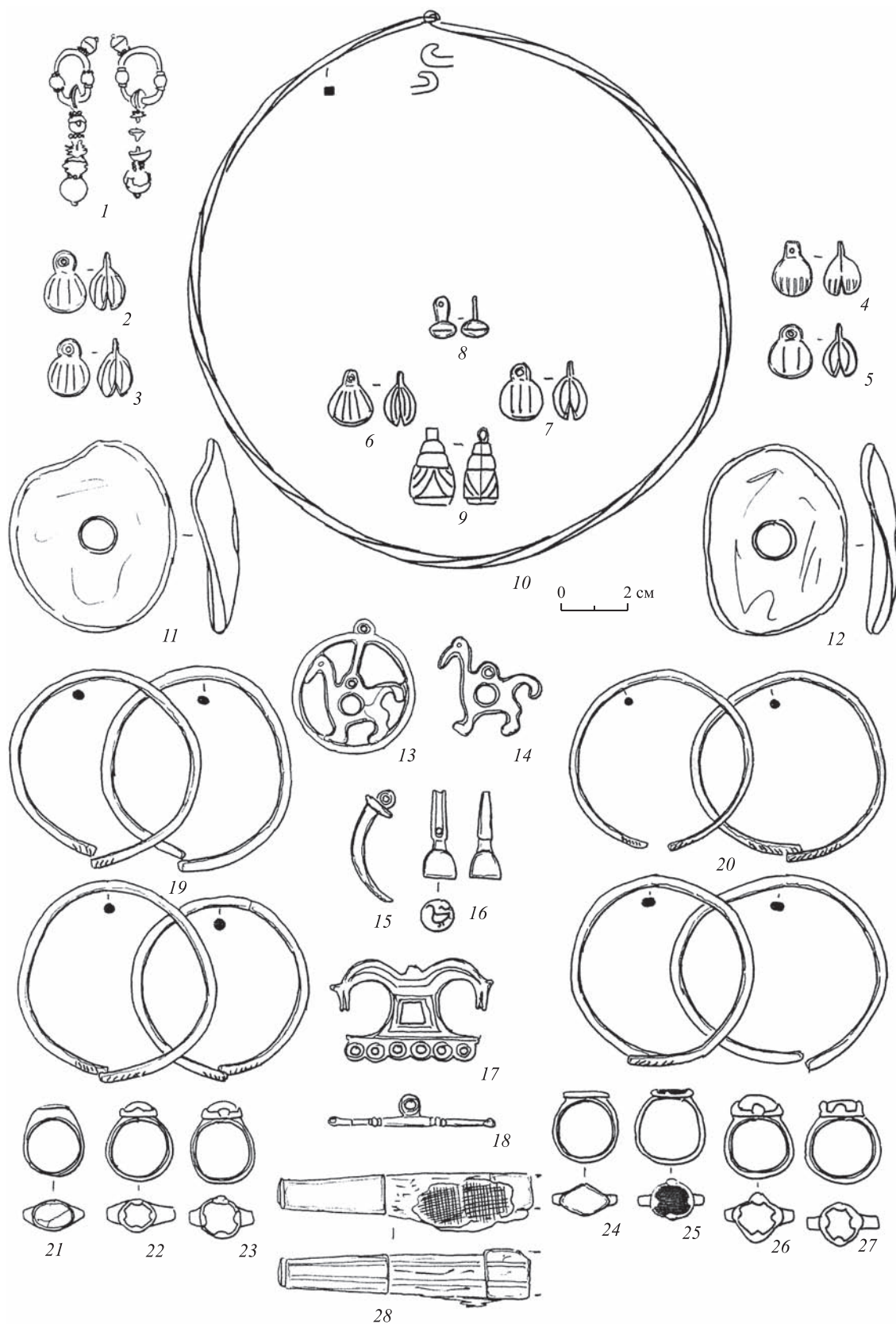


Рис. 5. Инвентарь погребения № 2 (1 – бронза с позолотой, серебро; 2–10, 13–20, 22–27 – бронза; 11, 12 – раковина моллюска; 21 – серебро; 23 – железо, дерево, серебро).

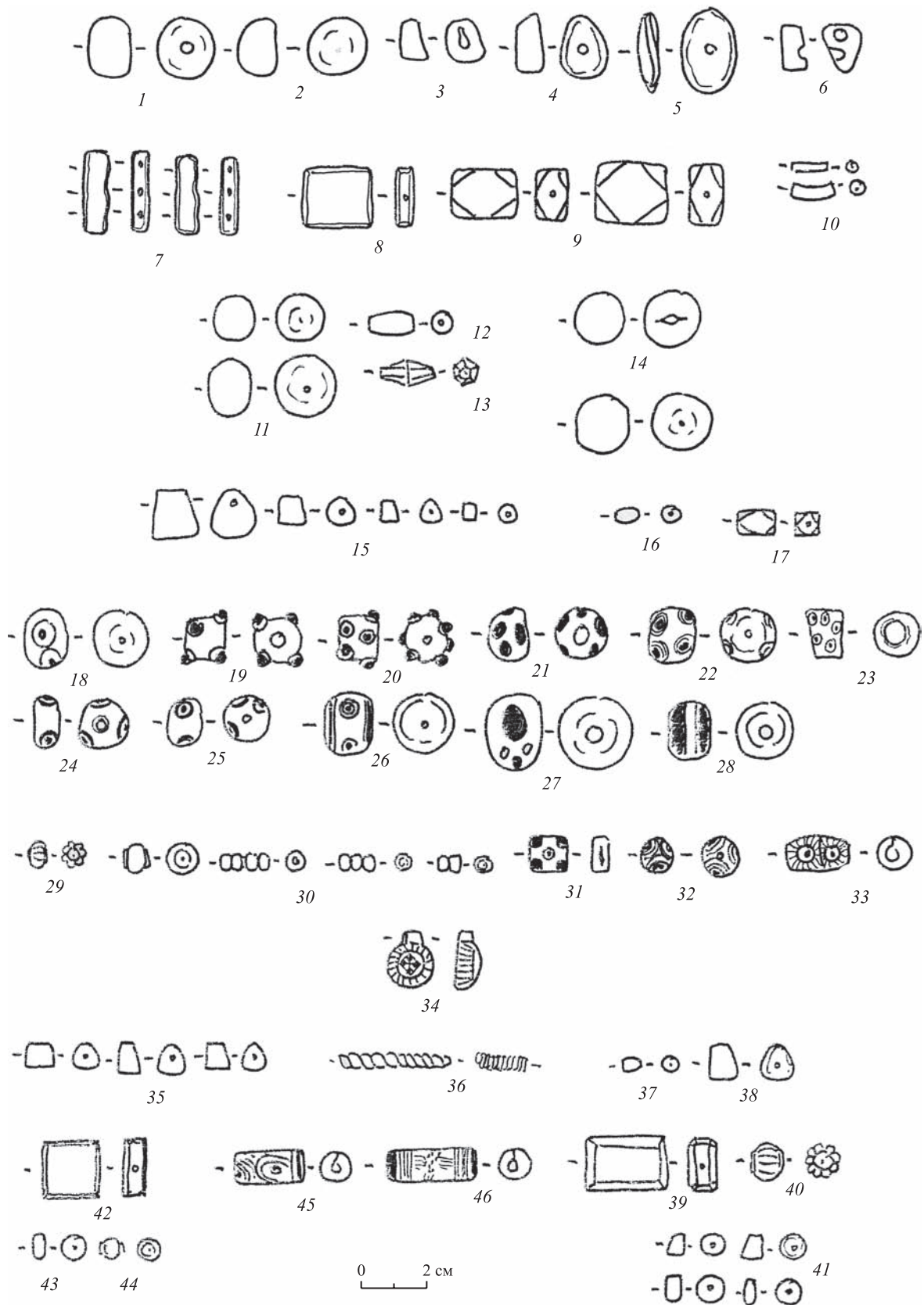


Рис. 6. Украшения из погребения № 2 (1, 2 – горный хрусталь; 3–6 – янтарь; 7–9, 14, 16, 18–34, 37, 39–46 – стекло; 10 – коралл; 11–13 – сердолик; 15, 35, 38 – роговик; 17 – лазурит; 36 – бронза).

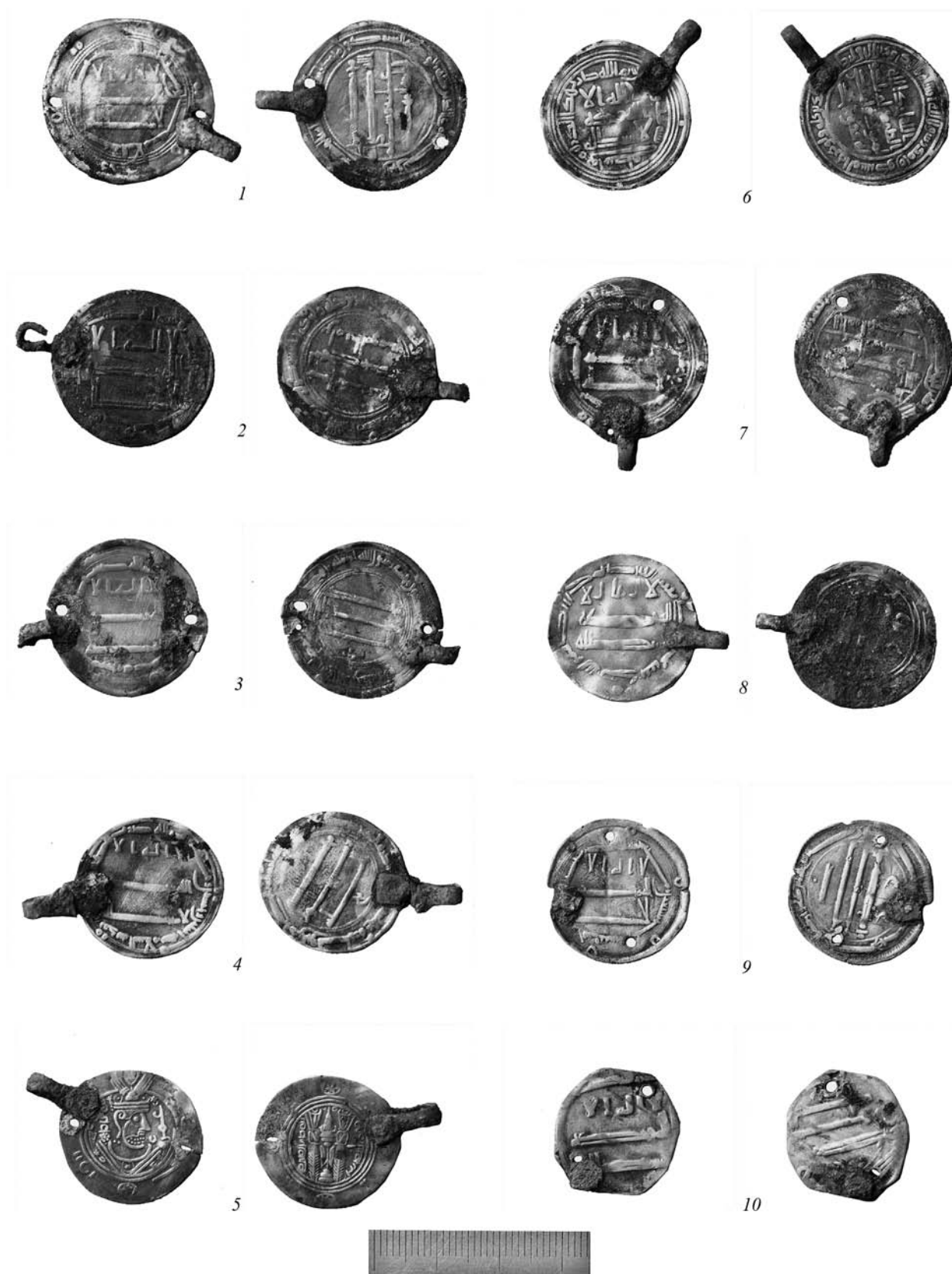


Рис. 7. Монеты-подвески из погребения № 2.

одна бусина с металлической прокладкой голубого цвета (МЕР 114) (рис. 6, 44), три бусины из роговика (рис. 6: 35), одна плитчатая бусина прямоугольной формы из стекла синего цвета (МЕР 132) (рис. 6, 42), две стеклянные цилиндрические бусины с многоцветным орнаментом (МЕР 273, 275) (рис. 6, 45, 46). На правой тазовой кости, у крестца находился пакет из трех ножей в деревянных ножнах скрепленных серебряными пластинчатыми оковками (рис. 5, 28).

На середине длины правой плечевой кости, с внешней ее стороны, был расчищен бронзовый литой бубенчик (рис. 5, 6). Второй такой же бубенчик (рис. 5, 7) располагался аналогично с внешней стороны левой плечевой кости женщины. Данные бубенчики, вероятно, были прикреплены к рукавам одежды покойницы.

На костях предплечья правой руки было зафиксировано четыре бронзовых проволочных браслета диаметром 5.5–6.3 см и с едва заходящими друг за друга концами (рис. 5, 19). Концы трех из четырех браслетов украшены насечками, образующими орнамент в виде ёлочки. Четыре таких же браслета располагались и на костях предплечья левой руки (рис. 5, 20).

На безымянном пальце правой руки покойной находился серебряный перстень со вставкой из прозрачного стекла светло-зеленого цвета (рис. 5, 21). На среднем пальце этой же руки были надеты два бронзовых перстня со вставками из непрозрачного стекла фиолетового (рис. 5, 22) и черного цвета (рис. 5, 23).

На костях указательного и безымянного пальцев левой руки было зафиксировано по два бронзовых перстня. На указательном пальце были надеты: перстень с плоским раскованным щитком ромбовидной формы (рис. 5, 24) и перстень со вставкой из непрозрачного стекла черного цвета (рис. 5, 25). На костях безымянного пальца находились перстень со вставкой из прозрачного стекла светло-зеленого цвета и перстень со вставкой из сердолика (рис. 5, 26, 27).

В районе ступней, в кротовинах, были найдены две серебряные штампованные бляшки (рис. 8, 40) и один серебряный штампованный наконечник (рис. 8, 41), украшавшие ремешки обуви женщины.

У северной боковой стенки камеры, на середине её длины – в 0.85 м от передней торцевой стенки и в 0.12 м от боковой стенки – лежал посмертный дар, состоящий из бронзового зеркала диаметром 6.4 см (рис. 8, 3), бронзового проволочного браслета размером 7 × 6.7 см (рис. 8, 1), трех бронзовых пуговиц-зеркалец диаметром 3–3.1 см (рис. 8, 4–6),

10 бронзовых проволочных спиралевидных пронизей (рис. 8, 2), 274 бусин (рис. 8, 7–39). В состав дара входили: круглые сердоликовые бусы шаровидной формы (17 экз.) (рис. 8, 7–9); бусы из роговика (128 экз.) (рис. 8, 39); круглые халцедоновые бусы шаровидной формы (3 экз.) (рис. 8, 22); стеклянные одноцветные бусы (114 экз.) – МЕР 90, 93, 110, 111, 112, 114, 116, 117, 132, 135 (рис. 8, 10–12, 24–38); стеклянные многоцветные бусы (12 экз.) – МЕР 149, 162, 165, 184, 204, 232, 259, 275, 301 (рис. 8, 13–21, 23).

В левом ближнем углу погребальной камеры находились остатки мясной жертвенной пищи в виде трубчатой кости шестимесечной козы. Здесь же стоял кувшинчик высотой 14.5 см (рис. 4, 2), обращенный носиком-сливом к южной боковой стенке погребальной камеры.

Погребальный инвентарь из катакомбы № 119 находит самые широкие аналогии в древностях аланского варианта салтово-маяцкой культуры и позволяет датировать комплекс серединой/второй половиной IX в. Для датировки наиболее подходят серьги и украшения ремней обуви из погребения № 2. Серьги (рис. 5, 1) представляют собой овальное кольцо с гвоздевидным слегка скошенным стержнем в верхней части, на который надет полый шарик, спаянный из двух половинок. Нижняя часть оформлена в виде двух дисков, между которыми пропущен проволочный стержень. Привеска серег представляет собой четыре полых шарика, нанизанных на проволочный стержень. Кольцо серег и проволочный стержень привески изготовлены из бронзовой проволоки. На кольце сережек имеются следы позолоты. Боковые стороны кольца дополнительно украшены двумя полыми серебряными шариками. Шарики навершия и привески также изготовлены из серебряной фольги. За пределами Подонья особенно много подобных серег в погребениях VIII–IX вв. со Средней и Верхней Кубани (Ковалевская, 1995. С. 164). Т.М. Минаева считала, что увеличение числа шариков, как и их размеров является хронологическим признаком, так же, как и усложнение дополнительными элементами самой привески (Минаева, 1971. С. 98). Серьги данного типа характерны как для катакомбных захоронений Подонья, так и для праболгарских погребений салтово-маяцкой культуры (Плетнева, 1989. Рис. 57. С. 113; Савченко, 1986. С. 92. Рис. 8, 23–26). В салтово-маяцких древностях такие серьги датируются второй половиной VIII – серединой IX в. (Сташенок, 1998. С. 229. Рис. 6; Плетнева, 1967. Рис. 36). Найденные при женщине штампованные бляшки и наконечник ремешков обуви (рис. 8, 40, 41), украшенные растительным орнаментом из бутонов лотоса, характерны для изделий III хронологиче-

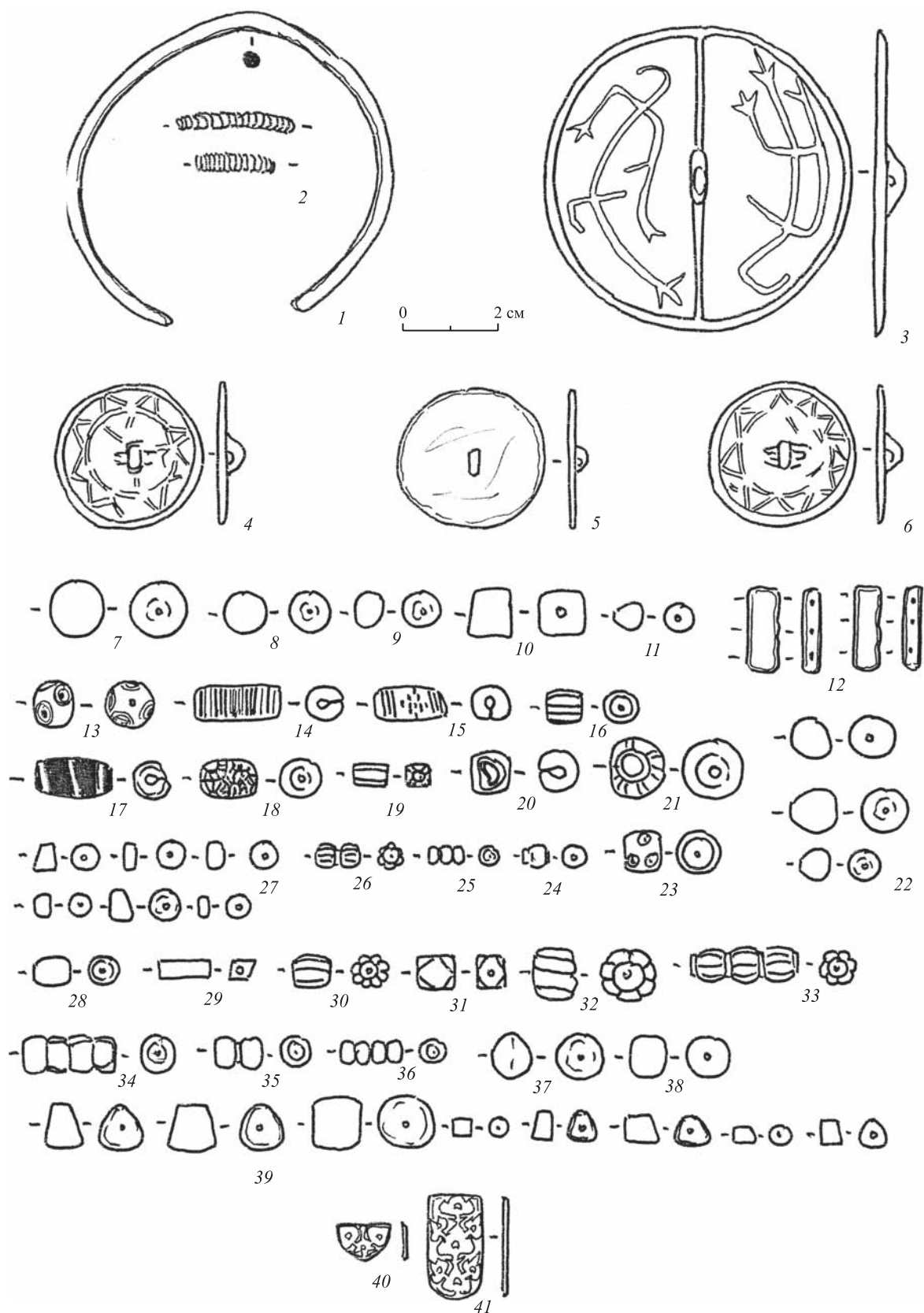


Рис. 8. Посмертный дар из погребения № 2 (1–6 – бронза; 7–9 – сердолик; 10–36 – стекло; 37, 38 – халцедон; 39 – роговик; 40, 41 – серебро).

ской группы салтово-маяцких древностей (вторая–третья четверть IX в.) (Комар, 1999. Табл. 4).

Монеты, обнаруженные в катакомбе (рис. 7), не могут существенно уточнить датировку захоронения, кроме как указать время, ранее которого погребальный комплекс не мог возникнуть. И эта дата определяется временем чеканки самой поздней монеты, входящей в ожерелье женщины – 792/793 гг. и монеты налобной ленты ребенка – 796/797 гг. (таблица). Учитывая разницу во времени между чеканкой самой молодой и самой старой монеты из ожерелья (78 лет), а также то, что монеты до включения в состав ожерелья еще какой-то период времени использовались в качестве нашивок, на что указывают пробитые в них отверстия для пришивания к мягкой основе, то создание данного погребального комплекса может быть определено рамками всего IX века. Интересно, что монеты, использованные в качестве украшений налобной повязки девочки (рис. 3), останки которой были помещены в погребальную камеру уже после совершения в ней захоронения женщины, отчеканены позже самой молодой монеты из ожерелья женщины, т.е. некоторое разнесение во времени смерти женщины и ребенка подтверждается и разницей во времени чеканки сопровождавших их монет. Возможно, в данном случае проявляется регулярность поступления арабской серебряной монеты к населению Верхнего Салтова на определенном этапе проживания здесь аланского населения.

Набор личных украшений захороненных людей указывает на их достаточно высокое имущественное положение. В первую очередь об этом свидетельствует присутствие в ожерелье женщины десяти арабских дирхемов, превращенных в подвески (рис. 7). Такие украшения, как зримое отражение имущественного достатка, были отмечены арабским путешественником Ибн-Фадланом у женщин руссов во время его пребывания на землях Волжской Булгарии в 921–922 гг. По его свидетельству, “на шеях у них несколько рядов монистов из золота или серебра, так как, если человек владеет десятью тысячами дирхемов, то он справляет своей жене одно монисто (в один ряд), а если владеет двадцатью тысячами, то справляет ей два мониста, и таким образом каждые десять тысяч дирхемов, которые у него прибавляются, прибавляются в виде одного мониста у его жены...” (Ковалевский, 1956. С. 141). Здесь мы имеем дело с разными народами, но с явлениями одного порядка.

В памятниках лесостепного варианта салтово-маяцкой культуры второй половины VIII – первой половины X вв. арабские серебряные монеты встречаются в основном в погребальных комплексах.

Однако их количество как в одном закрытом комплексе, так и на одном могильнике, даже хорошо исследованном, в целом не велико. Так, на Дмитриевском катакомбном могильнике были обнаружены 2 индикации и 2 подражания византийским монетам (Плетнева, 1989. С. 111. Рис. 38; Сарапулкин, 2004. Л.41. Рис. 87: 1). На биритуальном могильнике Красная Горка на 317 исследованных погребений был найден всего один фальшивый дирхем (погр. № 300) (Михеев, 1994. С. 5. Табл. IX, 2, 3). На Ржевском грунтовом могильнике из 41 исследованных погребения только в двух (№ 2, 12) было найдено по одной монете (Сарапулкин, 2006. С. 202). На Нетайловском грунтовом могильнике (525 исследованных погребений) было обнаружено 18 дирхемов и три византийских монеты (Лаптев, 2013. С. 116–117. Табл. 1). Выделяются на этом фоне только могильники Верхнего Салтова. На всех участках катакомбного могильника у с. Верхний Салтов с момента его открытия и до 1961 года было найдено от 70 до 100 монет (Иченская, 1983. С. 144. Табл. 5, 6; Зайцев, 2001. С. 6–8). Исследования Верхне-Салтовского IV могильника, проводимые с перерывами с 1989 по 2012 гг., принесли еще 26 монетные находки, происходящие из 19 катакомбных захоронений (Лаптев, 2013. С. 114–116. Табл. 1). При этом в катакомбных захоронениях Верхнего Салтова количество монет, найденных в одном погребальном комплексе в большинстве своем составляла 1–2, и лишь в единичных случаях их количество доходило до пяти (кат. № 33 из раскопок А.М. Покровского) или шести (кат. № 4 из раскопок В.А. Бабенко 1910 г.) (Иченская, 1983. С. 145, 146. Табл. 5). Поэтому обнаружение в катакомбе № 119 12 монет – случай явно неординарный.

На принадлежность погребенной женщины к верхушке салтовского общества указывают также найденные при ней восемь браслетов (рис. 5, 19, 20), семь перстней (рис. 5, 21–27) и шейная гривна (рис. 5, 10). Шейные гривны являются для погребальных памятников салтово-маяцкой культуры редкой находкой. Одна гривна, изготовленная из гладкого дрота, происходит из разрушенного погребения Старокорсунского могильника на Кубани (Каминский, 1987. С. 198. Рис. 10, 55). Гривны из крученного бронзового дрота с последующей позолотой были обнаружены в катакомбах № 2 и 14 Старо-Салтовского могильника (Аксенов, 1999. Рис. 5, 5; 6, 50). Гривна из погр. № 143 Нетайловского могильника была свита из двух бронзовых проволок, круглых в сечении. Один конец гривны оформлен в виде петли, второй – в виде крючка. При этом и петля, и крючок выполнены из одной проволоки, тогда как концы второй проволоки образуют спиральную навивку у крючка и петли гривны, соот-

Монеты, обнаруженные в погребальной камере катакомбы № 119*

№ погребения	Атрибуция монеты (место чеканки, правитель)	Датировка	Способ крепления
1	Ифрикия, наместник Хартам	796/797 гг.	2 раза пробита, обрезана
1	Мадинаг ас-Салам, Аль-Махди	782 г.	2 раза пробита, обрезана
2	Мадинаг ас-Салам, Аль-Махди	776/777 гг.	2 раза пробита, петелька
2	Рей, Аль-Махди	763/764 гг.	1 раз пробита, петелька
2	Куфа времен аль-Мансура	758–764 гг.	3 раза пробита, петелька
2	Мадинаг ас-Салам	769/770 гг.	петелька
2	Табаристан, Умар	778 гг.	2 раза пробита, петелька
2	Омейяды, Васит	714/715 гг.	петелька
2	Мадинаг ас-Салам, Аль-Махди	775–784 гг.	2 раза пробита, петелька
2	имитация	–	петелька
2	Ифрикийя, Наср	792/793 гг.	2 раза пробита, петелька
2	Аббасиды	787–790 гг.	2 раза пробита, обрезана, петелька

* Атрибуция монет сделана Е. Лембергом (г. Одесса).

ветственно (Аксенов, 2012. Рис. 2, 4). Погребения, где были обнаружены эти гривны, датируются исследователями второй половиной VIII – началом IX в. Еще три гривны происходят из дореволюционных раскопок могильника у с. Верхний Салтов (кат. № 2 и 10 из раскопок В. А. Бабенко 1906 г., кат. № 15 из раскопок 1911 г.) (Бабенко, 1907. С. 391; 1914. С. 454). Если в салтовских материалах гривны достаточно редки, то они являются привычным атрибутом населения Днепровского лесостепного левобережья V–VII вв. (Щеглова, 1990. С. 176; Гаритухин, Обломский, 1996. С. 53. Рис. 16, 57), а также населения восточной и центральной части Северного Кавказа V–VIII вв. (Гавритухин, Обломский, 1996. С. 264. Рис. 82, 40–42; Багаев, Виноградов, 1972. С. 83. Рис 2, 6).

В традиционных обществах набор личных украшений вместе с одеждой выступают зрительным индикатором этнического, социального, имущественного, семейного положения человека (Яценко, 2006. С. 5, 6). Учитывая это, можно утверждать, что в катакомбе № 119 были погребены представители социальной и имущественной верхушки верхне-салтовской общины. При этом весь набор довольно многочисленных личных амулетов-оберегов у погребенной женщины был направлен на всемерное обеспечение и повышенную защиту её детородных функций, что объясняется принадлежностью умершей к разряду молодых женщин репродуктивного возраста (20–25 лет). С идеей плодородия (Великой Богиней) связаны и круглые диски из ра-

ковин (Борозна, 1975. С. 289), и подвески в виде грифона (рис. 4, 14), и амулеты в виде всадника на грифоне (рис. 4, 13) (Флерова, 2001. С. 79, 82), и подвеска с протомами коней и стилизованной фигурой Великой Богини между ними (рис. 4, 17) (Флерова, 2001. С. 43–53, 79). Возможно, с божеством плодородия связано и изображение утки (рис. 4, 16), выгравированное на подвеске-печатке, найденной на поясе женщины. У многих народов мира утка принимала самое активное участие в акте сотворения мира (Иванов, Топоров, 1997. С. 347). В таком случае, она является одной из ипостасей все той же богини плодородия и подательницы жизни. Поэтому размещение дисков из раковин на груди женщины, а всех подвесок-амулетов – на поясе вполне закономерно. У женщин с высоким имущественным и социальным статусом, но в возрасте, близком к переходу в следующую возрастную группу (35–40 лет), амулеты, связанные с идеей плодородия, в виде грифона и всадника на грифоне представлены зачастую только единичными экземплярами (Колода, 2011. С. 268. Рис. 3, 7, 8). Тенденцию к уменьшению количества личных украшений и оберегов у женщин с переходом их из группы женщин репродуктивного возраста в группу старух демонстрируют как археологические материалы по аланскому населению салтово-маяцкой культуры (Албегова, 2001. С. 93), так и этнографические материалы (традиция передачи бус и украшений от старшего поколения младшему) (Столба, 2009. С. 125).

Таким образом, материалы катакомбы № 119 дают нам представление о полном наборе личных украшений представителей имущественной и социальной верхушки аланского населения Верхнего Салтова, одного из основных пунктов Северо-Западной Хазарии.

Помимо этого, катакомба № 119 позволяет уточнить некоторые моменты в погребальной обрядности аланского населения бассейна Северского Донца. Стритиграфия заполнения дромоса и погребальной камеры показывает, что после помещения в камеру тела женщины (погр. № 2) камера была засыпана грунтом до уровня дна входа в неё. Вход в камеру был закрыт каким-то закладом, дромос засыпан грунтом, по составу аналогичным заполнению придонной части погребальной камеры. Спустя какое-то время дромос в восточной его части был вскрыт, но не до самого дна. Вход в погребальную камеру был освобожден, и на находившийся в камере слой грунта, перекрывавший погр. № 2, было уложено тело ребенка. После этого ход повторного проникновения в дромосе был частично засыпан. При этом грунт из дромоса попал и в погребальную камеру, перекрыв собой тело ребенка. Однако, ход повторного проникновения в камеру, по-видимому, в силу каких-то причин не был до конца засыпан. И только со временем его заполнил затечный грунт и грунт, обвалившийся со стенок. Позже обвалился свод камеры, перекрыв собою останки ребенка. Спустя еще какое-то время в камеру через обрушившийся свод начала просачиваться вода с землей и образовала затечное заполнение в пустотах по периметру камеры.

Таким образом, катакомба № 119 позволяет по-новому взглянуть на цели преднамеренного проникновения в катакомбные захоронения алан Подонцовья через специально сделанный в дромосе ход повторного проникновения в погребальную камеру.

СПИСОК ЛИТЕРАТУРЫ

- Аксенов В.С. Старосалтовский катакомбный могильник // *Vita antiqua*. 1999. № 2. С. 137–149.
- Аксенов В.С. Ранняя группа личных украшений салтовского населения Подонцовья (по материалам погребений с фибулами Нетайловского могильника) // *Древности*. 2012. Харьков, 2012. С. 172–187.
- Албегова З.Х. Палеосоциология аланской религии VII – IX вв. (по материалам амулетов из катакомбных погребений Северного Кавказа и Среднего Дона) // *РА*. 2001. № 2. С. 83–96.
- Бабенко В.А. Дневник раскопок в Верхнем Салтове, проведенных в 1905–6 году // *Труды XIII АС в Екатери-*

нославле. Т. 1. Ч. 1. М.: Тип. Г. Лисснера, Д. Собко, 1907. С. 387–393.

Бабенко В.А. Памятники хазарской культуры на юге России // *Труды XV АС в Новгороде, 1911 г. Т. 1.* / Под ред. П.С. Уваровой. М.: Тип. Г. Лисснера, Д. Собко, 1914. С. 446–464.

Багаев М.Х., Виноградов В.Б. Раскопки раннесредневекового могильника у сел. Харачой // *КСИА*. 1972. Вып. 132. С. 80–86.

Борозна Н.Г. Некоторые материалы об амулетах-украшениях населения Средней Азии // *Домусульманские верования и обряды в Средней Азии*. М.: Наука, 1975. С. 281–297.

Гавриутхин И.О., Обломский А.М. Гапоновский клад и его культурно-исторический контекст. М.: “Спецэлектрострой”, 1996. 298 с.

Зайцев Б.П. Куфические монеты на территории Харьковщины // *Харьковский исторический альманах*. № 1. Харьков: Изд. Мачулин Л.И., 2002. С. 6–8.

Иванов В.В., Топоров В.Н. Птицы // *Мифы народов мира: энциклопедия (в 2 т.) Т. 2*. М.: Большая Российская энциклопедия, 1997. С. 346–349.

Иченская О.В. Особенности погребального обряда и датировка некоторых участков Салтовского могильника // *Вопросы хронологии и периодизации памятников Украины*. К.: Наук. думка, 1983. С. 140–148.

Каминский В.Н. Алано-болгарский могильник близ станции Старокорсунской на Кубани // *СА*. 1987. № 4. С. 187–205.

Ковалевская В.Б. Компьютерная обработка массового археологического материала из раннесредневековых памятников Евразии. М.: ОНТИ ПНЦ РАН, 2000. 364 с.

Ковалевская В.Б. Хронология древностей северокавказских алан // *Аланы: история и культура* / Отв. ред. и сост. В.Х. Тменов. Владикавказ: СОИГИ, 1995. С. 123–183.

Ковалевский А.П. Книга Ахмеда Ибн-Фадлана о его путешествии на Волгу в 921–922 гг.: статьи, переводы и комментарии. Харьков: Вища школа, 1956. 348 с.

Колода В.В. Исследования раннесредневековых катакомбных погребений близ с. Верхний Салтов в 1996 г. // *Хазарский альманах*. Т. 3. Киев; Харьков: Каравелла, 2004. С. 213–241.

Колода В.В. К вопросу о салтовских погребениях на поселениях (на примере богатого женского захоронения на городище Мохнач) // *Древности*. 2011. Харьков, 2011. С. 261–272.

Комар А.В. Предсалтовские и раннесалтовские горизонты Восточной Европы // *Vita antiqua*. 1999. № 2. С. 111–136.

Лантес А. Монеты в салтовских памятниках верхнего Подонцовья (Верхне-Салтовский IV-й катакомбный и Нетайловский грунтовой могильники) // *I Международная научная конференция “РАСМИР: Восточная нумизматика” (29–31 июля 2011 г.): сборник научных трудов* / Отв. ред. А.Н. Алешин. Киев: Альфа Рекла-ма, 2013. С. 114–124.

- Минаева Т.М. К истории алан Верхнего Прикубанья по археологическим данным. Ставрополь: Ставропольское кн. изд-во, 1971. 247 с.
- Михеев В.К. Отчет о раскопках Средневековой археологической экспедиции Харьковского госуниверситета в 1994 году // Архив ІА НАНУ. 1994/34. 39 с.
- Плетнева С.А. На славяно-хазарском пограничье: Дмитриевский археологический комплекс. М.: Наука, 1989. 286 с.
- Плетнева С.А. От кочевий к городам. Салтово-маяцкая культура. М.: Наука. 1967 (МИА; № 142). 196 с.
- Савченко Е.И. Крымский могильник // Археологические исследования на новостройках. Вып. 1. М.: Наука, 1986. С. 70–101.
- Сарапулкин В.А. Отчет о раскопках могильников салтово-маяцкой культуры в Шебекинском районе Белгородской области в 2004 году // Архив Белгородского госуниверситета. 58 л.
- Сарапулкин В.А. Ржевский грунтовой могильник салтово-маяцкой культуры (предварительное сообщение) // Археологические памятники Восточной Европы. Вып. 12. Воронеж: Изд-во ВоронежскогоГУ, 2006. С. 195–204.
- Сташенков Д.А. Евразийская мода в эпоху раннего средневековья (к постановке проблемы) // Культуры Евразийских степей второй половины I тысячелетия н.э. (вопросы хронологии): матер. II Междунар. археол. конф. (17–20 ноября 1997 г.) / Отв. ред. Д.А. Сташенков. Самара: СамВен, 1998. С. 213–231.
- Столба В.Ф. Бусы, подвески и амулеты: вера в глаза у греческого и местного населения Таврики // ВДИ. 2009. № 2. С. 109–128.
- Щеглова О.А. О двух группах “древностей антов” в Среднем Поднепровье // Материалы и исследования по археологии Днепровского левобережья: сб. науч. тр. Курск: Курский гос. обл. музей археологии, 1990. С. 162–203.
- Флёрова В.Е. Образы и сюжеты мифологии Хазарии. Иерусалим; Москва: Мосты культуры, 2001. 158 с.
- Яценко С.А. Костюм древней Евразии (ираноязычные народы). М.: Вост. лит., 2006. 366 с.

CATACOMB 119 FROM VERKHNEE SALTOVO IV NECROPOLIS NEAR KHARKOV

Viktor S. Aksyonov

Kharkov Historical Museum (aksyonovviktor@gmail.com)

The paper is devoted to the publication of the materials of Catacomb 119 discovered at the Verkhnee Saltovo IV cemetery in 2013. Its burial chamber contained a grave of a woman of 20–25 years old and a girl 4–5 years old. The remains of the woman rested on the floor of the chamber while the child was laid on the soil layer of 0.25 m thick covering the entire surface of the floor. The woman and the child belonged to the elite of Verkhniy Saltov society. Their social position is indicated by grave goods, which include two dirhams decorating child's frontlet and ten coins reworked into pendants of the woman's necklace. Such a huge amount of dirhams in one catacomb was never encountered at Verkhniy Saltov before. The finds enable us to date the catacomb to the mid-second half of the 9th century AD.

Keywords: Saltovo-Mayatskoe culture, Alans, catacomb, dirham, amulets.

REFERENCES

- Aksenov V.S., 1999. Starsaltovskiy katakombnyy mogil'nik [Staroe Saltovo catacomb necropolis]. *Vita antiqua*, 2, pp. 137–149.
- Aksenov V.S., 2012. Rannaya gruppa lichnykh ukrasheniye saltovskogo naseleniya Podontsov'ya (po materialam pogrebeniy s fibulami Netaylovskogo mogil'nika) [Early group of private jewelry of a Saltovo population of Donets basin (on the materials of burials with fibulae of the Netailovskiy cemetery)]. *Drevnosti [Antiquities]*. Khar'kov, 2012, pp. 172–187.
- Albegova Z.Kh., 2001. Paleosotsiologiya alanskoy religii VII–IX vv. (po materialam amuletoy iz katakombnykh pogrebeniy Severnogo Kavkaza i Srednego Dona) [Paleosociology of the Alan religion of the 7th–9th cc. (on the materials of amulets from the catacomb burials of Northern Caucasus and Middle Don)]. *RA*, 2, pp. 83–96.
- Babenko V.A., 1907. Dnevnik raskopok v Verkhnem Saltove, provedennykh v 1905–6 godu [The notebook of the excavations in Verkhneye Saltovo made in 1905–6]. *Trudy XIII Arkheologicheskogo s'ezda v Ekaterinoslavle [Transactions of the 13th Archaeological congress in Ekaterinoslav]*, vol. 1, part 1. Moscow: Tipografiya G. Lissnera, D. Sobko, pp. 387–393.

- Babenko V.A.*, 1914. Pamyatniki khazarskoy kul'tury na yuge Rossi [Khazar sites in the South of Russia]. *Trudy XV Arkheologicheskogo s'ezda v Novgorode [Transactions of the 15th Archaeological congress in Novgorod]*, vol. 1. Moscow: Tipografiya G. Lissnera, D. Sobko, pp. 446–464.
- Bagaev M.Kh., Vinogradov V.B.*, 1972. Raskopki rannesrednevekovogo mogil'nika u sel. Kharachoy [Excavations of the early medieval burial site at the village Kara-choi]. *KSIA*, 132, pp. 80–86.
- Borzna N.G.*, 1975. Nekotorye materialy ob amuletakh-ukrasheniyyakh naseleniya Sredney Azii [Some materials on the amulets-jewelry of the population of Central Asia]. *Domusul'manskie verovaniya i obryady v Sredney Azii [Pre-Muslim beliefs in Central Asia]*. Moscow: Nauka, pp. 281–297.
- Flerova V.E.*, 2001. Obrazy i syuzhety mifologii Khazarii [Images and narratives of Khazar mythology]. Ierusalim; Moscow: Mosty kul'tury. 158 p.
- Gavritukhin I.O., Oblomskiy A.M.*, 1996. Gaponovskiy klad i ego kul'turno-istoricheskii kontekst [Gaponovo treasure and its cultural and historical context]. Moscow: Spetsselektrostroy. 298 p.
- Ichenskaya O.V.*, 1983. Osobennosti pogrebal'nogo obryada i datirovka nekotorykh uchastkov Saltovskogo mogil'nika [Peculiarities of the burial rite and dating of some parts of Saltovo burial site]. *Voprosy khronologii i periodizatsii pamyatnikov Ukrainy [Problems of chronology and periodization of the sites of the Ukraine]*. Kiev: Naukova dumka, pp. 140–148.
- Ivanov V.V., Toporov V.N.*, 1997. Ptitsy [Birds]. *Mify narodov mira: entsiklopediya: v 2 tomakh [Myths of the peoples of the world: 2 volumes]*, 2. Moscow: Bol'shaya Rossiyskaya entsiklopediya, pp. 346–349.
- Kaminskiy V.N.*, 1987. Alano-bolgarskiy mogil'nik bliz stanitsy Starokorsunskoy na Kubani [Alan-Bulgarian cemetery near stanitsa Starokorsunskaya on Kuban]. *Sovetskaya arkheologiya [Soviet Archaeology]*, 4, pp. 187–205.
- Koloda V.V.*, 2004. Issledovaniya rannesrednevekovykh katakombnykh pogrebeniy bliz s. Verkhniy Saltov v 1996 g. [Studies of early Medieval catacomb burials near the village Verkhnee Saltovo in 1996]. *Khazarskiy al'manakh [Khazarian miscellany]*, 3. Kiev; Khar'kov: Karavella, pp. 213–241.
- Koloda V.V.*, 2011. K voprosu o saltovskikh pogrebeniyakh na poseleniyakh (na primere bogatogo zhenskogo zakhroneniya na gorodishche Mokhnach) [To the problem of Saltovo burials in the settlements (on the example of a rich woman burial in the fortified settlement Mokhnach)]. *Drevnosti [Antiquities]*. Khar'kov, pp. 261–272.
- Komar A.V.*, 1999. Predsaltovskie i rannesaltovskie gorizonty Vostochnoy Evropy [Pre-Saltovo and early Saltovo horizons of the Eastern Europe]. *Vita antiqua*, 2, pp. 111–136.
- Kovalevskaya V.B.*, 1995. Khronologiya drevnostey severokavkazskikh alan [Chronology of the antiquities of the northern Caucasian Alans]. *Alany: istoriya i kul'tura [Alans: history and culture]*. V.Kh. Tmenov, ed., comp. Vladikavkaz: Severo-Osetinskiy institut gumanitarnykh issledovaniy, pp. 123–183.
- Kovalevskaya V.B.*, 2000. Komp'yuternaya obrabotka massovogo arkheologicheskogo materiala iz rannesrednevekovykh pamyatnikov Evrazii [Computer processing of the mass archaeological material from the early medieval sites of Eurasia]. Moscow: Otdel nauchno-tekhnicheskoy informatsii Pushchinskogo nauchnogo tsentra Rossiyskoy akademii nauk. 364 p.
- Kovalevskiy A.P.*, 1956. Kniga Akhmeda Ibn-Fadlana o ego puteshestvii na Volgu v 921–922 gg.: stat'i, perevody i kommentarii [The Book of Akhmed Ibn-Fadlan on his pilgrimage down Volga in 921–922: articles, translations and commentaries]. Khar'kov: Vishcha shkola. 348 p.
- Laptev A.*, 2013. Monety v saltovskikh pamyatnikakh verkhnego Podontsov'ya (Verkhne-Saltovskiy IV-y katakombnyy i Netaylovskiy gruntovoy mogil'nik) [Coins in Saltovo sites of the Upper Podontsovoye (Upper Saltovskiy 4th catacomb and Netailovskiy burial sites)]. *I Mezhdunarodnaya nauchnaya konferentsiya "RASMR: Vostochnaya numizmatika": sbornik nauchnykh trudov [1st International Scientific Conference "Rasmir: Eastern numismatics"]*. A.N. Aleshin, ed. Kiev: Al'fa Reklama, pp. 114–124.
- Mikheev V.K.* Otchet o raskopkakh Srednevekovoy arkheologicheskoy ekspeditsii Khar'kovskogo gosuniversiteta v 1994 godu [Report on the excavations of the Medieval archaeological expedition of the Kharkov State University in 1994]. *Arkhiv IA NANU [Archive of the Institute of archaeology of National Academy of Sciences of the Ukraine]*. 1994/34. 39 p. Unpublished.
- Minaeva T.M.*, 1971. K istorii alan Verkhnego Prikuban'ya po arkheologicheskim dannym [To the history of Alans of the Upper Kuban' region on the archaeological data]. Stavropol': Stavropol'skoe knizhnoe izdatel'stvo. 247 p.
- Pletneva S.A.*, 1967. Ot kocheviy k gorodam. Saltovomayatskaya kul'tura [From camps to cities. The Saltovo-Mayatskoe culture]. Moscow: Nauka. 196 p. (Materialy i issledovaniya po arkheologii USSR, 142).
- Pletneva S.A.*, 1989. Na slavyano-khazarskom pogranich'e: Dmitrievskiy arkheologicheskii kompleks [On the Slavic-Khazar border: Dmitrievskiy archaeological complex]. Moscow: Nauka. 286 p.
- Sarapulkin V.A.* Otchet o raskopkakh mogil'nikov saltovomayatskoy kul'tury v Shebekinskom rayone Belgorodskoy oblasti v 2004 godu [Report on the excavation works of the cemeteries of the Saltovo-Mayaki culture in Shebekino District of the Belgorod Oblast in 2004]. *Arkhiv Belgorodskogo gosudarstvennogo universiteta [Archive of the Belgorod Stat University]*. 58 l.
- Sarapulkin V.A.*, 2006. Rzhhevskiy gruntovoy mogil'nik saltovomayatskoy kul'tury (predvaritel'noe soobshchenie) [Rzhevsk burial site of the Saltovo-Mayatskoe culture (preliminary note)]. *Arkheologicheskie pamyatniki Vostochnoy Evropy [Archaeological sites of Eastern Europe]*, 12. Voronezh: Izdatel'stvo Voronezhskogo gosudarstvennogo universiteta, pp. 195–204.

- Savchenko E.I., 1986. Krymskiy mogil'nik [Krymsk cemetery]. *Arkheologicheskie issledovaniya na novostroykakh [Archaeological surveys in construction zones]*, 1. Moscow: Nauka, pp. 70–101.
- Shcheglova O.A., 1990. O dvukh gruppakh “drevnostey antov” v Srednem Podneprov'e [On two groups of “Antae antiquities” in Middle Dnieper region]. *Materialy i issledovaniya po arkheologii Dneprovskogo levoberezh'ya: sbornik nauchnykh trudov [Materials and surveys on the archaeology of Dnieper left bank: collection of scientific papers]*. Kursk: Kurskiy gosudarstvennyy oblastnoy muzey arkheologii, pp. 162–203.
- Stashenkov D.A., 1998. Evraziyskaya moda v epokhu ranego srednevekov'ya (k postanovke problemy) [Eurasian fashion in the early Middle Ages (to the setting of the problem)]. *Kul'tury Evraziyskikh stepey vtoroy poloviny I tysyacheletiya n.e. (voprosy khronologii): materialy II Mezhdunarodnoy arkheologicheskoy konferentsii [Culture of Eurasian steppes of the second half of the 1st millennium (problems of chronology): materials of the 2nd International Archaeological Conference]*. D.A. Stashenkov, ed. Samara: SamVen, pp. 213–231.
- Stolba V.F., 2009. Busy, podveski i amulety: vera v sglaz u grecheskogo i mestnogo naseleniya Tavriki [Beads, pendants and amulets: belief in evil eye of the Greek and local population of Tauria]. *VDI [Journal of Ancient History]*, 2, pp. 109–128.
- Yatsenko S.A., 2006. Kostyum drevney Evrazii (iranoyazychnye narody) [Costume of Old Eurasia (Iranian-speaking peoples)]. Moscow: Vostochnaya literatura. 366 p.
- Zaytsev B.P., 2002. Kuficheskie monety na territorii Khar'kovshchiny [Kufic coins on the territory of Khar'kov land]. *Khar'kovskiy istoricheskiy al'manakh [Khar'kov historical miscellany]*, 1. Khar'kov: Izdatel' Machulin L.I., pp. 6–8.