



А.А. Лаптев, В.С. Аксёнов

### Погребения с «оболом мертвых» на Бочковском могильнике салтово-маяцкой культуры (по материалам раскопок 2014 г.)

Монеты в памятниках салтово-маяцкой культуры (VIII – IX вв.) не являются чем-то уникальным. Так, в катакомбах Верхне-Салтовского могильника за все время исследований было найдено не менее сотни арабских монет, в ингумациях расположенного неподалеку Нетайловского могильника – больше двадцати [1, с. 114]. Известны находки целых и резаных монет на поселениях, изредка встречаются небольшие по объему клады [2; 3, с. 78–79, 84, 91; 4, с. 26–28; 5, с. 57–58; 6, с. 290–291, с. 330–331]. Однако в салтовских погребальных комплексах монеты преимущественно использовались как украшения: нашивки на налобную повязку или подвески-мониста [1, с. 118]. В этом свете очень интересным выглядит обряд использования монет в качестве «оболов Харона», ярко проявившийся в нескольких грунтовых ингумациях Бочковского могильника.

Ямный Бочковский могильник салтовской культуры был открыт В.К. Михеевым в 1961 г., о чем в отчете была сделана лаконичная запись: «В 1 км к западу от с. Бочково Волчанского р-на Харьковской обл. на правом коренном берегу р. Волчьей у птицефермы глиняным карьером был разрушен древний могильник». Достаточно подробно описывался характер погребальных комплексов: «В обрыве карьера видны насыпки могильных ям, которые отличаются от коричневой материковой глины своим палевым цветом. Надмогильных насыпей нет. В обрыве могильные ямы имеют прямоугольную форму. Ширина могильных ям от 50 до 60 см, глубина их от 140 до 150 см» [7, л. 2]. Ни одного погребения исследовать не удалось, так как все нижние части ям были разграблены местными жителями. По дну карьера фиксировались разрозненные человеческие кости и отдельные обломки керамики. Два фрагмента венчиков кухонных сосудов были взяты в коллекцию: в отчете содержатся их рисунки. Состояние могильника в 1961 г. было отображено на двух не очень внятных фотографиях: одна из них представляет общий вид карьера и прилегающей местности, вторая – обрыв карьера с пятнами могильных ям крупным планом.

Могильник расположен в 1,3 км к западу от современной западной окраины с. Бочково Волоховского сельсовета Волчанского р-на, в 1 км к северу от западной окраины с. Караичного (расположенного на противоположном – левом – берегу реки) (рис. 1: 1). В топографическом плане могильник занимает западный склон курганообразного возвышения – останца правого берега р. Волчьей, расположенного за 23 км от впадения в р. Северский Донец. Останец имеет округлую форму диаметром 70–75 м, возвышаясь над окружающей местностью на 10–12 м. С южной стороны он граничит с поймой реки (минимальное расстояние до русла – в юго-восточном направлении – составляет 450 м). С востока природной границей памятника выступает яр коренного правого берега реки. Вдоль его тальвега с юга на север проходит грунтовая дорога, отстоящая от подножия всего на 10–15 м. С северной стороны границей останца является небольшая ложбина – один из отрогов яра (в этой ложбине в начале 1960-х гг. располагалась птицеферма). С запада останец ограничен заброшенным карьером, в свое время углубившим очередную промоину коренного берега. Именно благодаря этому карьере могильник и был обнаружен В.К. Михеевым. В процессе работ было обнаружено синхронное могильнику поселение: оно располагалось южнее некрополя, за 70–100 м от подножья останца.

Для определения места Бочковского могильника среди салтовских памятников важную роль играет картографирование салтовских древностей. Ближайшими крупными памятниками (удаленными на расстояние от 10 до 20 км) являются Волчанское и Дмитриевское городища, Ржевский грунтовый и Дмитриевский катакомбный могильник. Чуть дальше (25–30 км) расположены Рубежанский и Верхне-Салтовский некрополи, Тишанский и Нетайловский грунтовые могильники, а также ряд городищ (рис. 1: 1). Бочковский и неизученный Тишанский [8, с. 316–319] могильники расположены в глубине Донецко-Оскольского междуречья, в археологическом плане до сих пор представляющего собой «terra incognita» с редкими вклю-

чениями случайно выявленных памятников. Можно лишь предполагать, что в древности долина р. Волчьей была удобной транспортной артерией, связывавшей подонецкие памятники с пооскольскими, где ямных могильников известно даже больше, чем катакомбных [9; 10; 11].

Поверхность Бочковского могильника представляет собой задернованные склоны. Уклон к югу и одновременно к западу был довольно значительным и составлял 0,15–0,2 м (местами до 0,3 м) на каждый метр. В полевых сезонах 2014 – 2016 гг. было исследовано 412,4 м<sup>2</sup> площади по уровню дневной поверхности, однако из-за наличия осыпи по краю карьера на уровне зачистки раскоп увеличился до 456 м<sup>2</sup>. В раскопе обнаружено 16 комплексов различных типов, а также погребение черепа (рис. 1: 2). Один из комплексов (погр. № 11) представляет собой неглубокое небрежное погребение взрослого мужчины с отрубленными стопами, ориентированное черепом к востоку. Рядом с ним выявлена неглубокая длинная яма (погр. № 12), слегка расширяющаяся к востоку. Никаких следов погребения нет, из-за чего комплекс был интерпретирован как заготовка дромоса катакомбы. Подобная трактовка стала возможной благодаря тому, что на памятнике обнаружена полноценная катакомба с детским погребением (погр. № 5). Оставшиеся 13 комплексов представляют собой грунтовые ингумации в ямах с кольцевыми подбоями. Ориентация погребенных варьируется: западная (строго широтная или с небольшими отклонениями) выявлена в погр. № 1, 2, 3, 7, 10, 13 – 16; северо-западная – в погр. № 6, 8, 9; строго северная – в погр. № 4. В нескольких случаях ось скелета немного (от 3 до 8°) не совпадала с продольной осью могильной ямы.

В семи погребениях были найдены обломки арабских серебряных дирхемов: в погр. № 5 четвертушка монеты лежала отдельно от костяка, среди скопления предметов «посмертного дара», а в погр. № 1, 2, 3, 4, 14, 16 обломки монет были зафиксированы в районе черепа и иногда – живота (в погребении 16 – ещё и в правой руке). В археологической литературе такой обряд традиционно интерпретируется в контексте известной с античных времен практики помещения в погребение «обола мертвых» («обола Харона») – платы перевозчику через реку Стикс в царство Аида. Существует мнение, что ввиду использования монет других номиналов правильнее использовать термин «плата Харону» [12, с. 99]. В данной работе, тем не менее, используется традиционная терминология. Точные обстоятельства расположения обломков монет в погребениях № 1 – 4 Бочковского могильника приведены ниже<sup>1</sup>.

**Погребение № 1** – детская грунтовая ингумация в яме с кольцевым подбоем и продольными заплечиками (рис. 2: 1 – 3). На уровне обнаружения пятно представляло собой подпрямоугольный объект размером 1,42 × 0,4–0,43 м, ориентированный в западном направлении с небольшим отклонением к югу (азимут 255°). При выборке заполнения комплекса обнаружилось, что на уровне 0,3–0,4 м от уровня зачистки (0,6–0,65 м от поверхности) яма расширяется во все стороны: к западу – на 0,09 м, к востоку – на 0,21 м, к северу и югу – на 0,15 м и 0,13 м соответственно. На глубине 1,15 – 1,25 м от современной дневной поверхности были зафиксированы продольные заплечики шириной 0,12 м (северный) и 0,10 м (южный). Глубина от уровня заплечиков до дна могильной ямы составляла 0,23 м. Дно могилы тщательно выровнено (повышение к западу равнялось всего 0,01 м, хотя падение дневной поверхности на том же отрезке составило 0,28 м). Таким образом, размеры погребальной ямы на уровне заплечиков составили 1,73 × 0,77 (в западной оконечности) – 0,65 м (в восточной оконечности). Могильная ниша меньше по ширине: 0,42 м. В погребении присутствовали следы деревянной конструкции, но её точный тип остались невыясненными по причине слабой сохранности органики в погребении. Вероятнее всего, это были плахи перекрытия. Глубина погребения составляла 1,35 м (в западной части) – 1,62 м (в восточной части).

Ребёнок ростом 95–100 см был уложен в вытянутом положении на спине головой в западном направлении (азимут 255°) (рис. 2: 1). Руки вытянуты вдоль тела, череп раздавлен землёй. Под его костями были обнаружены бронзовая литая серьга (рис. 2: 5) и обломок обрезанного по кругу дирхема (рис. 2: 4; 7: 1). От правого плечевого сустава до правой подвздошной кости

1. Исследованные в 2016 году погребения 14 и 16, содержавшие фрагменты монет, в данной работе не рассматриваются. Погребение № 5, совершенное в катакомбе, из-за специфики обнаруженного в нем погребального инвентаря будет опубликовано отдельно.



поверх плеча и предплечья был зафиксирован тлен деревянного предмета длиной 37 см, толщиной 1,3 см. У нижнего края этого предмета, под правым крылом таза, расчищены бронзовая подвеска-печатка (рис. 2: 6), а также литая ворворка (рис. 2: 7) и два астрагала (рис. 2: 8, 9). Еще три астрагала (рис. 2: 10 – 12) обнаружены между бедренными костями. Поверх левого колена погребённого, острием к правой пятке, лежал железный нож в деревянных ножнах (рис. 2: 13). В ногах погребённого, в северо-восточном углу на дне могильной ниши, обнаружена чернолощенная кубышка (рис. 6: 1). В отвале из погребения была выявлена и вторая половина обрезанного по кругу дирхема. Точно определить её место в погребении невозможно, но – по аналогии с другими комплексами могильника – кажется вероятным, что эта фракция монеты изначально находилась в районе живота.

**Погребение № 2** – детская грунтовая ингумация в яме сложной конструкции (рис. 3: 1 – 3). На уровне выявления пятно могильной ямы имело неправильную форму длиной 1,02 м, шириной в восточной части 0,3 м, в западной – 0,4 м. Длинной осью пятно было направлено вдоль линии восток – запад с небольшим отклонением западного края к югу (азимут 258°). После расчистки выяснилось, что на уровне 0,35–0,4 м от уровня выявления пятна (0,55–0,6 м от поверхности) могильная яма сильно расширяется во все стороны: к северу – на 0,14 м, к востоку – на 0,13 м, к югу – на 0,2 м, к западу – на 0,16 м. На глубине 1,0 – 1,1 м от современной дневной поверхности были обнаружены продольные заплечики, сделанные в твердом, однако мешанном мергелевом грунте. Размеры могильной ямы на уровне заплечиков составили 1,3 × 0,74 м, что в 2–2,5 раза превышает по площади пятно ямы на уровне выявления. Ширина северного заплечика составила 0,15 м, южного – 0,25 м. В восточной части ямы при выборке грунта из могильной ниши был обнаружен тлен поперечной деревянной плахи перекрытия, наклонно лежавший на лощеной кружке. Стоит отметить, что указанная плаха разбила часть венчика и бок сосуда, что свидетельствует о силе удара земли и досок во время обрушения могильного перекрытия. Высота продольных заплечиков составила 0,18 м. Дно погребения, вырубленное в мергеле, характеризовалось небольшим подъёмом в западном направлении (0,02 м), хотя современная дневная поверхность над погребением имела падение 0,2 м в противоположную сторону. Почти ровно на середине высоты продольных заплечиков (за 0,09 м от дна ямы) в восточной части могильной ниши была обнаружена поперечная ступенька длиной 0,16 м. Она была сделана из того же мешаного плотного грунта, что и продольные заплечики. После исследования погребения выяснилось, что заплечики и ступенька сделаны методом забутовки, хотя деревянное гробовище, игравшее роль опалубки, не прослеживалось. Таким образом, размеры могильной ниши по уровню дна составили 1,14 × 0,34 м и были сопоставимы с размерами пятна на уровне выявления. Общая глубина погребения равнялась 1,15–1,35 м.

Погребённый ребёнок ростом 70–75 см лежал головой в западном направлении<sup>2</sup>. На месте скелета выявлено два пятна костного тлена: зона черепа и таза. При этом они находятся не на оси могильной ниши, а строго по линии «восток – запад» (рис. 3: 1). В районе черепа (западное пятно тлена) найдены миниатюрная литая серьга (рис. 3: 5) и четвертушка дирхема (рис. 3: 4; 7: 2). В 0,1 м от тлена черепа в южном направлении обнаружено скопление предметов: два литых бронзовых бубенчика (рис. 3: 6, 7), бронзовая пронизь с остатками верёвочки внутри (рис. 3: 8), две бисерины (рис. 3: 9, 10). Скорее всего, эти предметы являлись отделкой ворота несохранившейся одежды, хотя нельзя исключать версии ожерелья. В районе остатков таза было довольно внушительное скопление металлических предметов. На боку лежала штампованная туалетная коробочка (рис. 3: 11), под которой выявлены две тонкие трапециевидные подвески с обломанным верхним краем (рис. 3: 16, 17). Чуть севернее под слоем костного тлена фиксировались обрывки войлока, в котором найдены: фрагмент чумбурного блока с обломанной в древности петлёй и отсутствующим кольцом (рис. 3: 14); две литые ворворки (рис. 3: 12, 13), корродированный железный пинцет с отпечатком полотняной ткани (рис. 3: 15). У верхнего края тлена таза, обособленно от вышеупомянутых предметов, найдена вторая четвертушка дирхема, составляющая с первой половину монеты (рис. 3: 4). В ногах (у

2. Сохранность костных останков плохая: от них остался только тлен. Так как в погребении не было найдено ни одного зуба, можно предположить, что могила принадлежит ребёнку в возрасте до 1 года.



восточной оконечности ямы), на равном удалении от продольных стенок могильной ниши, стояла чернолощенная кружка (рис. 6: 2).

**Погребение № 3** – женская грунтовая ингумация в яме сложной конструкции (рис. 4: 1 – 3). Пятно могильной ямы было выявлено после снятия первого штыка; оно имело подпрямоугольную форму размерами 1,76×0,45–0,5 м и было ориентировано строго по линии «восток – запад». При этом южная продольная граница являлась несколько выгнутой, отчего пятно ямы приобрело «пузатый» вид. Могильная яма имела кольцевой подбой: за 0,3–0,4 м от уровня фиксации пятна (0,6–0,7 м от поверхности) она расширялась во все стороны: к северу – на 0,21 м, к востоку – на 0,22 м, к югу – на 0,18 м, к западу – на 0,05 м. Древний обвал свода подбоя с южной стороны и сформировал выгнутость контуров ямы на уровне выявления. На уровне 1,35–1,6 м от современной поверхности проявились кольцевые заплечики, ограничивавшие трапециевидную могильную нишу, стенки которой были обложены деревом. Общая глубина погребения равнялась 1,6–1,9 м (разница обусловлена сильным склоном в сочетании с большой длиной погребения). Заплечики были сделаны методом забутовки из того же мергеля, что и пласты материкового грунта на этой глубине. Деревянное гробовище играло роль опалубки, а пространство между ним и стенками ямы было плотно забито грунтом (в котором, тем не менее, сохранились тонкие прослойки гумуса, благодаря чему и удалось определить переотложенный характер грунта). От уровня выявления заплечиков по контуру могильной ниши фиксировались пустоты от истлевших деревянных конструкций, толщиной 2–3 см. По мере углубления появились и остатки дерева. Также пустоты фиксировались в западной части ямы, что было интерпретировано как следы обрушения продольных плах перекрытия. Фрагментарно прослеживались следы дерева на дне могилы – вероятно, деревянное дно гробовища было всё-таки по всей площади могильной ниши, а не только под скелетом, где оно фиксировалось.

Погребённая взрослая женщина лежала скорченно на правом боку головой на запад (азимут 270°) (рис. 4: 1). Сохранность костей плохая, раздавленный череп сильно истлел. Коленный сустав левой ноги упирался в южную стенку гробовища, причем большая берцовая кость той же ноги была смещена на 0,1 м (очевидно, нарушение анатомического порядка произошло в результате обрушения перекрытия). Дистальные суставы костей голени, а также стопы, не прослеживались. Плечевая кость левой руки лежала вдоль туловища, кости предплечья и кисти находились под небольшим углом к оси плечевой; кисть также упиралась в стенку гробовища. Положение правой руки осталось невыясненным; возможно, она была согнута в локте так, что кисть находилась перед грудью – в этом месте найден неясный тлен органики. Расчистка позвоночника показала неестественный изгиб шеи: первые шейные позвонки ориентированы по оси «запад–восток», а примыкающие к грудному отделу – почти по оси «север–юг». Можно предположить, что подобный излом произошел в результате придания нужной обрядовой позы уже окоченевшему телу. В погребении найден довольно скромный, но интересный инвентарь. Под черепом и над ним найдены две наборные серьги (рис. 4: 5, 6), перед лицевым отделом – четвертушка дирхема (рис. 4: 4; 7: 3). Вторая четвертушка (складывающаяся с первой в половину монеты) лежала в районе живота, под костями предплечья левой руки. В ногах, в северо-западном углу гробовища, стояла кружка (рис. 6: 3).

**Погребение № 4** – женская ингумация в яме с кольцевым подбоем и кольцевыми заплечиками (рис. 5: 1 – 3). Пятно могильной ямы имело подпрямоугольную форму размерами 1,63 × 0,37–0,4 м и было ориентировано по оси «север – юг». На глубине 0,3–0,4 м от уровня выявления пятна (0,6–0,65 м от поверхности) могильная яма расширялась во все стороны: к северу – на 0,38 м, к востоку – на 0,24 м, к югу – на 0,17 м, к западу – на 0,2 м. Кольцевой подбой характеризовался отвесными стенками, вырубленными в твердом мергеле. На уровне 1,3–1,5 м от уровня выявления погребения обнаружались кольцевые заплечики, вырубленные в материке. Продольные заплечики имели ширину 0,16–0,18 м, торцевые – 0,06–0,08 м. Могильная яма приобрела размеры 2,21 × 0,84 м (её площадь была в 2,5–3 раза больше площади пятна ямы на уровне выявления). Заплечики ограничивали могильную нишу прямоугольной формы с закруглёнными углами, размерами 2,06 × 0,5 м. Расчистка погребальной ниши показала наличие следов поперечных плах перекрытия, обрушившихся внутрь ямы. Деревянной



обкладки стен или дна не выявлено. Глубина могильной ниши (от уровня заплечиков до дна) составила 0,3–0,35 м, общая глубина погребения – 1,65–1,8 м от поверхности. Дно могилы было тщательно выровнено; оно имело незначительный (0,05 м) подъем в северном направлении.

В яме обнаружены останки взрослой женщины (рост 1,45 м), лежавшей вытянуто на спине головой на север (рис. 5: 1). Правая рука была вытянута вдоль туловища, ладонью вниз. Левая рука согнута в локте так, что кисть покоилась на груди. Череп незначительно сдвинулся влево (к востоку). За головой погребённой, в 0,15 м от черепа, стояла кружка с отбитой в древности ручкой (рис. 6: 4). Еще дальше к северу, между кружкой и торцевой стенкой ямы, вертикально стояло тонкое металлическое зеркало (рис. 5: 4). При разборе костяка – во рту погребённой – была обнаружена четвертушка арабского дирхема (рис. 5: 5; 7: 4). Еще более мелкая фракция – восьмушка монеты – лежала на втором от таза позвонке. На ключицах выявлены две литые пуговицы (рис. 5: 7, 8); на пальце правой руки обнаружен серебряный перстень со стеклянной вставкой (рис. 5: 6).

В пяти погребениях Бочковского могильника (включая не рассматриваемую здесь катакомбу) найдены следующие монеты<sup>3</sup> (рис. 7).

**Погребение № 1.** Две фракции монеты, представляющие собой разломанный на две части обрезанный по кругу аббасидский дирхем североафриканского чекана 160-х гг. хиджры (776–786 гг. н.э.) с «бакхом» в первой строке поля реверса и именем «Йазид» в пятой строке (рис. 7: 1). Сведения о дате и месте чеканки обрезаны, поэтому более точное определение невозможно.

**Погребение № 2.** Две четвертинки аббасидского дирхема, чеканенного в Северной Африке (очевидно, в ал-Аббасийи) (рис. 7: 2). В последней строке поля реверса отчетливо читается имя «Йазид» – аббасидского губернатора Йазиды ибн Хатима, что позволяет датировать монету периодом между 156 и 177 гг.х. (772–794 гг. н.э.). Точные место и дата чеканки на найденных фракциях отсутствуют.

**Погребение № 3.** Две четвертинки серебряного дирхема, чеканенного Идрисидами в Северной Африке (рис. 7: 3). В верхней строке поля реверса присутствует схематическое изображение кедра (пальмы), что позволяет определить время чеканки монеты правлением Идриса ибн Идриса (Идриса II): 175–213 гг.х. Скорее всего, монета датируется первым десятилетием правления: 175–185 гг.х. (791–802 гг. н.э.). Половинка монеты является именно той, на которой расположены место и время чеканки, но слабая сохранность не позволяет атрибутировать дирхем точнее.

**Погребение № 4.** Две фракции (четвертинка и восьмушка) аббасидского дирхема, чеканенного в Басре (рис. 7: 4). Дата располагалась на утраченной части, однако по типу монеты дата уверенно определяется в узких хронологических рамках: 137–138 гг.х. (754–756 гг. н.э.). Монета почти не имеет следов обращения: рельеф четкий, местами сохранился штемпельный блеск.

**Погребение № 5** (катакомба, которая в данной работе нами не рассматривается). Фракция дирхема в виде четвертушки монеты (рис. 7: 5). Поверхность подверглась коррозии, особо глубокие очаги пронизывали монету насквозь, а при чистке выкрашивались. Тем не менее, по шрифту надписей аверса и остаткам даты в круговой легенде установлено, что монета чеканена на североафриканском дворе во второй половине 170-х гг.х. (791–797 гг. н.э.).

Погребальный инвентарь исследованных погребений – за исключением разве что пластинчатых трапециевидных подвесок из погр. № 2 – находит самые широкие аналогии в памятниках лесостепного салтово-маяцкой культуры [13, рис. 37: 2, 3, 6, 42, 117, 153], в связи с чем его детальный анализ в данной работе проводиться не будет. Гораздо больший интерес представляют черты погребального обряда, которые редко встречаются при исследованиях салтовских памятников региона.

Захоронения произведены в грунтовых ямах с заплечиками, на которых укладывались плахи деревянного перекрытия, нижняя часть могильной ямы была обложена деревянными плахами. Данные черты характерны для «зливкинского» погребального обряда и достаточно хорошо представлены в погребениях Среднедонечья (могильники Желтое, Новолимаревка,

3. Определения сделаны Вяч. С. Кулешовым (СПб), которому, пользуясь случаем, приносим искреннюю благодарность.

Новодачное, с. Серебрянское, часть погребений Лысогоровского некрополя) [14, с. 70, рис. 6: 6–8, 14–17; 15, с. 28]. Встречены захоронения с такими деревянными внутримогильными конструкциями и на грунтовых некрополях Верхнего Подонцовья (биритуальный могильник Красная Горка, могильник Червоная Гусаровка) [16, рис. 2: 7–9; 3: 2, 6, 7]. Западная или юго-западная ориентация погребенных «зливкинского» типа в грунтовых ямах является традиционной для праболгарского этноса. Соблюдение населением Бочковской общины обрядовых норм в вопросе ориентации своих умерших проявляется еще ярче ввиду того, что из-за естественного склона останца погребения совершались головой вниз по склону. Северо-западная ориентация, в свою очередь, находит прямые параллели в ближайшем салтовском грунтовом некрополе: Ржевском [17, с. 196, рис. 1: 2].

Чертой обряда, редко отмеченной в погребениях «зливкинского» типа салтово-маяцкой культуры, является присутствие в районе черепа (во рту), в руке погребенных людей монет или их частей<sup>4</sup>, которые исследователи склонны трактовать как «обол мертвых» («обол Харона»). Под «оболом Харона» в литературе принято принимать положенную в захоронение монету, которые отличают три главных признака: 1) отсутствие на них следов использования (отверстий или петелек) в качестве украшения; 2) месторасположение монет во рту, возле шеи, в руке, возле тела погребенного человека; 3) монеты сопровождают погребенного человека вне зависимости от его пола и возраста, в отличие от монет-украшений [19, с. 52–53]. Исходя из вышесказанного, части монет, обнаруженные в погребениях № 1, 2, 3, 4 Бочковского могильника можно считать «оболом мертвых». Состояние монет не противоречит данному выводу, ибо в качестве «обол Харона», как свидетельствуют материалы из погребений Бирки, достаточно часто выступали половинки, четверти и даже части монет [19, с. 56].

Кроме погребений Бочковского могильника, три находки «оболов Харона» известны в Ржевском праболгарском могильнике: целый дирхем 153 г.х. (770 г. н.э.) под нижней челюстью в женском погребении № 2; целый дирхем 167/9 г.х. (783/6 г. н.э.) на гипотетическом месте черепа в кенотафе № 12 [20, л. 6–7, рис. 12, л. 14–15, рис. 30], половинка монеты 170-х гг.х. (786–796 гг. н.э.) у нижней челюсти мужчины в погребении № 57 [21, л. 20–21, рис. 40]. При раскопках Нетайловского могильника «оболы мертвых» были зафиксированы в четырех погребениях с восточной ориентировкой покойников. В погребении № 60 завернутый в шелковую ткань дирхем 150-х гг.х. (775/8 г. н.э.) был обнаружен во рту умершего [22, л. 41–42, табл. XXIX; 23, с. 86]; в погребении № 164 «Б» византийский солид Константина V (чекан 751–757 гг. по определению И.А. Семенова) лежал в районе черепа погребенной женщины [24, л. 7–8, табл. XXVIII]. Две монеты происходят из погребений со следами проведения обряда обезвреживания погребенных: погр. № 472 – имитация золотого византийского солида Льва III (732–741 гг.) [25, с. 95], погр. № 529 – непробитый дирхем чеканки 93 г.х. (712/713 г. н.э.) [26, с. 87, рис. 5: 13].

Схожий с бочковским обряд был зафиксирован в Астраханской обл. при исследовании погребения № 2 на бугре «Посольском». Во рту уложенного головой к западу юноши была обнаружена четвертинка монеты, а еще одна четвертушка и восьмушка зафиксированы справа и слева от таза [27, 2013, с. 179–180, 185, рис. 6–13]. В этом же регионе был зафиксирован и другой вариант обряда: с монетой не во рту, а в руке. Золотой динар 143 г.х. (760/1 г. н.э.) обнаружен в подкурганном подбойном кочевническом погребении у с. Солёное Займище [3, с. 78; 5, с. 59; 28, с. 9–10].

К разновидности обряда «оболы мертвых» можно предположительно отнести погребение из раскопа 11 городища Мохнач, где половинка дирхема 180-х гг.х. (796–805 гг. н.э.) была выявлена возле дистального края правой голени [29, с. 115, рис. 1: 25]. Гипотетически, к «оболом Харона» можно отнести и золотые солиды Феодосия III и Льва III (716–720 гг.), обнаруженные в районе шейных позвонков воина, уложенного головой к востоку в подкурганном погребении у с. Столбище [30, с. 193].

Таким образом, захоронения салтово-маяцкой культуры с монетами, игравшими роль «обо-

4. В погребениях № 20 и № 26 Лысогоровского могильника были найдены два затертых дирхема (предположительно 212–213 гг.х, одна из которых имела отверстие и находилась рядом с двумя бусинами (погр. № 26), тогда как вторая монета находилась в кисти правой руки погребенного человека (погр. № 20) [18, с. 212, рис. 9: 1].



лов мертвых», в хазарское время оказываются рассеянными по значительной территории. При этом они встречаются как в подкурганых погребениях, так и в грунтовых ингумациях, с ориентировкой покойников в восточном, южном, западном, северо-западном и северном направлениях. В качестве «оболов мертвых» использовались золотые солиды и динары, серебряные дирхемы в виде целых монет, половинок, четвертинок и даже восьмушек монет. Такое разнообразие «оболов мертвых», по нашему мнению, свидетельствует о том, что салтовское население, оставившее данные могильники, могло видеть в монетах не только источник сырья для изготовления украшений, но и денежную единицу, с помощью которой можно совершать какие-то товарно-денежные операции. Подобная ситуация наблюдается в древнерусских памятниках IX – XI вв. Волго-Окского региона [19, с. 71].

Античная концепция о необходимости оплатить переправу в царство Аида у данного салтовского населения, вероятно, оказалась созвучна с существующими у них воззрениями, по которым, поделившись с духами какие-либо материальными ценностями, можно было заручиться их поддержкой, получить взамен какие-либо блага, отвести беду. Такая жертва в виде домашних животных и птиц, съестных припасов и напитков, различных предметов являлась в традиционных обществах составной частью религиозной системы [31, с. 137], в которой прекращение жертвоприношений было равнозначно прекращению жизненного цикла [32, с. 127]. У многих народов мира монеты использовались и продолжают использоваться в ритуалах, относящихся к проводам в иной мир и к связям с находящимися в ином мире родственниками. При этом монета не всегда выполняет роль платы проводнику за препровождение умершего в мир мертвых. У некоторых народов положенная в могилу вместе с умершим мелкая монета рассматривается как плата божеству подземного мира за участок земли под захоронение («плата за землю») [33, с. 91]. Выкупная жертва – правда, в виде коня – за участок земли для погребения на общем кладбище известна у некоторых тюркоязычных народов Евразии [34, с. 104; 35, с. 57–58]. Особенно важно это было для пришлого населения в недавно занятом ими регионе, как в случае с салтовским населением в бассейне Северского Донца. Возможно, у населения, оставившего Бочковский могильник, положенные в могилу с покойником фракции монет служили своеобразной платой за землю для погребения, ибо ритуал на каждом «повороте» требует платы, откупа или выкупа [33, с. 91].

Разнообразие фракций монет, помещенных в данные захоронения, на наш взгляд, обусловлено протеканием нескольких процессов. Во-первых, это процесс «демократизации» самого обряда «обола мертвых». Античная концепция «обола Харона», конечно же, не могла быть заимствована салтовским населением напрямую. Поэтому проникновение обряда к племенам, входившим в состав Хазарского каганата, осуществлялось через одну группу населения, которой принадлежала главенствующая роль в структуре общества. Наиболее ранние салтовские погребения бассейна Северского Донца (Столбище, погр. № 164 «Б» Нетайловки) (ключительный этап хронологического горизонта Столбище – Старокорсунская 745–775 гг. н.э.) сопровождалась золотыми византийскими монетами. Эти комплексы, безусловно, принадлежали представителям воинской и имущественной элиты салтовского общества: рядовое население не могло позволить использовать золотые монеты в качестве «оболов мертвых». Такой элитной группой населения Подонцовья следует считать тюрко-хазар. Предположительно, у тюрко-хазар обряд «обола мертвых» мог быть заимствован местным салтовским населением, через представителей своей военной и имущественной верхушки, и уже с венграми попал в Паннонию и распространился у соседних с венграми народов [19, с. 71; 36]. Прекращение поступления византийских монет к хазарам, произошедшее, по мнению исследователей, около 757–760 гг. [25, с. 94–95; 37, с. 90; 38, с. 132], сопровождалось началом поступления в каганат арабского серебра. На этом этапе использование в обряде серебряных арабских дирхемов становится более массовым по причине доступности: цена серебряной монеты в халифате на рубеже VIII – IX вв. в двадцать раз уступала цене золотого динара [5, с. 59]. Однако на этом распространение и «удешевление» обряда не остановилось: «оболом мертвых» могли становиться и половина серебряного дирхема, и его четверть. Именно фракции серебряных дирхемов, а не целые монеты и не золотые солиды и динары, являются «младшими» в серии доступных



для анализа «оболов мертвых» в салтовских захоронениях (табл. 1).

Во-вторых, это процесс вовлеченности населения региона в торгово-экономические связи Хазарского каганата. На то, в каком виде в могилу помещался «обол мертвых» – целая монета, половина или её четверть – влияло количество монетной массы, находящейся в конкретный момент у населения. Ограничение поступления арабских монет к салтовскому населению после 833 г. н.э. (во II период обращения арабского серебра в Восточной Европе) [39, 1991, с. 62] не только привело к уменьшению общего количества монет в захоронениях, но, вероятно, отразилось и на том, какая фракция монеты (половина, четверть, восьмушка) помещалась в качестве «обола мертвых» в могилу. Наступивший дефицит арабского серебра неизбежно должен был привести к увеличению его цены, а отсюда – и к увеличению стоимости фракций монет.

Разнообразие погребений с «оболом мертвых» обусловлено и полиэтничным составом населения Хазарского каганата. Этнически разные группы населения по-разному представляли себе трудности загробной жизни и пути к ней, а потому, возможно, помещали в погребения монеты разных «номиналов». Таким образом, различие погребальных традиций могло быть обусловлено тем, что использование монет того или иного номинала находилось в прямой связи с представлениями о цене транспорта и характере преодолеваемых преград на пути в загробное царство. Такому предположению есть косвенное подтверждение в материалах Бочковского могильника. Скорченное на правом боку положение женщины в погребении № 3 уверенно указывает на аланскую этническую принадлежность погребенной. Подобная поза женских погребений является характерной чертой Дмитриевского катакомбного могильника, отстоящего от Бочковского всего на 20 км. В то же время, в литературе можно встретить тезис о венгерской (или тюрко-венгерской) этнической интерпретации погребений с монетами [19, с. 71; 36] или хазарской – подкурганых погребений.

Возможно, что помещение в захоронения монет разных «номиналов» было обусловлено и той ролью, какую играли разные этнические группы и занятые ими территории в военно-политической и экономической жизни Хазарского каганата. Так, если праболгарское население степного варианта салтово-маяцкой культуры по отношению к центральной Хазарской власти выполняло исключительно даннические обязанности, и в следствии этого было лишено возможности иметь внутреннюю военную организацию [14, 2009, с. 79], то и монетные находки в погребениях данной группы населения единичны [40, с. 285, рис. 3: 1]. В то же время, в захоронениях разноэтничного населения лесостепного варианта салтово-маяцкой культуры хорошо представлены самые разнообразные виды вооружения, предметы конского снаряжения, украшения конской сбруи, но и найдено большое количество монет и изготовленных из монетного металла личных украшений, элементов поясной гарнитуры, что позволяет говорить об особой роли региона Северского Донца и верховий Дона в системе Хазарского каганата [41, с. 130–145, 202–229].

Таким образом, можно предположить, что обряд использования монет или их частей в качестве «оболов мертвых» для захоронений салтово-маяцкой культуры был надэтнической чертой, спорадически использовавшейся различными группами Хазарского каганата. Поначалу его практиковали представители военной и имущественной элиты, однако в течение полувека использование монет в погребальной обрядности стало характерной чертой различных этносов даже в самых отдаленных уголках государства. Прекращение поступления арабских монет, уход венгров в Паннонию и исчезновение носителей салтово-маяцкой культуры в Верхнем Подонцовье положили конец использованию «оболов мертвых» в этом регионе.



## ЛИТЕРАТУРА

1. Лаптев А.А. Монеты в салтовских памятниках Верхнего Подонцовья (Верхне-Салтовский IV-й катакомбный и Нетайловский грунтовый могильники) // I Международная научная конференция «Расмир: Восточная нумизматика»: сб. научных трудов. – Киев, 2013.
2. Фасмер Р.Р. Завалишинский клад куфических монет VIII–IX в. // ИГАИМК. – Т. VII. – Вып. II. – 1931.
3. Кропоткин В.В. Новые находки сасанидских и куфических монет в Восточной Европе // Нумизматика и эпиграфика. – Т. IX. – М., 1971.
4. Быков А.А. О хазарском чекане VIII–IX вв. // ТГЭ. – Т. 12. Нумизматика. Вып. 4. – 1971.
5. Быков А.А. Из истории денежного обращения Хазарии в VIII и IX вв. // Восточные источники по истории народов Юго-Восточной и Центральной Европы. – Т. III. – М., 1974.
6. Плетнева С.А. Правобережное Цимлянское городище. Раскопки 1958–1959 гг. // МАИЭТ. – Вып. IV. – 1994.
7. Михеев В.К. Отчет об археологических разведках и раскопках в 1961 г. / НА ИА НАНУ. – № 1961/24а.
8. Степовой А.В. Поселения салтово-маяцкой культуры в бассейне реки Волчьей Белгородской области // Дивногорский сборник. – Вып. 1. – Воронеж, 2009.
9. Плетнева С.А., Николаенко А.Г. Волоконовский древнеболгарский могильник // СА. – 1976. – № 3.
10. Сарапулкин В.А. Грунтовые могильники салтово-маяцкой культуры на территории Белгородской области // Археологические памятники Восточной Европы. – Вып. 13. – Воронеж, 2009.
11. Лаптев А.А. Ямные могильники в салтовской лесостепи // СМАК. – Вып. 3. – 2013.
12. Рейда Р.М., Гейко А.В., Сапегін С.В. Поховання з «платою Харону» з Шишацького могильника черняхівської культури // Археологія. – 2014. – № 1.
13. Плетнева С.А. Салтово-маяцкая культура // Степи Евразии в эпоху средневековья. – М., 1981.
14. Красильников К.И. Население степного Подонцовья в хазарское время // Дивногорский сборник. – Вып. 1. – Воронеж, 2009.
15. Красильников К.И. Этнокультурные признаки населения степной Хазарской периферии (к вопросу об идентификации) // Научные труды по иудаике. Материалы XVII Международной ежегодной конференции по иудаике. – Т. II. Академическая серия. – Вып. 31. – М., 2010.
16. Аксёнов В.С. Деревянные конструкции могильника салтовской культуры Красная Горка // ХА. – Т. 1. – 2002.
17. Сарапулкин В.А. Ржевский грунтовый могильник салтово-маяцкой культуры (предварительное сообщение) // Археологические памятники Восточной Европы. – Вып. 12. – Воронеж, 2006.
18. Красильников К.И., Красильникова Л.И. Могильник у села Лысогоровка – новый источник по этноистории степей Подонцовья раннего средневековья // СЕЭС. – Т. 4. – 2005.
19. Потин В.М. Монеты в погребениях Древней Руси и их значение для археологии и этнографии // ТГЭ. – Т. 12. – Нумизматика. – Вып. 4. – 1971.
20. Сарапулкин В.А. Отчет о раскопках могильников салтово-маяцкой культуры в Шебекинском районе Белгородской области в 2004 году / Архив БГУ. – б/н.
21. Сарапулкин В.А. Отчёт о раскопках грунтового могильника салтово-маяцкой культуры у с. Ржевка Шебекинского района Белгородской области в 2006 году / Архив БГУ – б/н.
22. Березовец Д.Т. Отчет о раскопках грунтового могильника в с. Нетайловка / НА ИА НАНУ. – № 1959-61/6а.
23. Пархоменко О.В. Поховальний інвентар Нетайлівського могильника VIII – IX ст. // Археологія. – 1983. – № 43.
24. Крыганов А.В. Отчёт о раскопках в 1992 г. Нетайловского могильника в Волчанском районе Харьковской области / НА ИА НАНУ. – № 1992/54.
25. Аксёнов В.С. Поховання 472 Нетайлівського могильника салтівської культури // Археологія. – 2011. – № 1.
26. Аксёнов В.С. Поховання 529 Нетайлівського могильника // Археологія. – 2015. – № 2.
27. Кутуков Д.В., Пантелеев С.А.. Исследования болгарских захоронений домонгольского времени на территории Астраханской области // Поволжская археология. – 2013. – № 3(5).
28. Добровольский И.Г., Дубов И.В., Кузьменко Ю.К. Граффити на восточных монетах: Древняя Русь и сопредельные страны. – Л., 1990.
29. Колода В.В. Археологические исследования Харьковского педуниверситета в 2005 г. // АДУ 2004–2005. – Вып. 8. – 2006.
30. Афанасьев Г.Е. Муравьевский клад (к проблеме оногуро-болгаро-хазарских миграций в лесостепь) // СА. – 1987. – № 1.
31. Арутюнов С.А. Народы и культуры: развитие и взаимодействие. – М., 1989.
32. Евзлин М. Космогония и ритуал. – М., 1993.
33. Салмин А.К. Традиционные обряды и верования чувашей. – СПб., 2010.
34. Бакаева Э.П., Гучинова Э.-Б.М. Погребальный обряд у калмыков в XVII – XX вв. // СЭ. – 1988. – № 4.
35. Галданова Г.Р. Доламаистские верования бурят. – Новосибирск, 1987.
36. Иськов И. «Оболы мёртвых» в контексте салтово-маяцкой культуры // Середньовічні та ранньомо-



дерні старожитності Центрально-Східної Європи: Тези доповідей. – Чернігів, 2016.

37. Круглов Е.В. Некоторые проблемы анализа особенностей обращения византийских монет VI – VIII вв. в восточноевропейских степях // ХА. – Т. 1. – 2002.
38. Комар А.В. Предсалтовские и раннесалтовские горизонты Восточной Европы // Vita Antiqua. – № 2. – 1999.
39. Зоценко В.М. Південне коло обігу дірхемів у Східній Європі (VIII – X ст.) // Археологія. – 1991. – № 4.
40. Красильников К.И., Руженко А.А. Погребение хирурга на древнеболгарском могильнике у с. Желтое // СА. – 1981. – № 2.
41. Тортика А.А. Северо-Западная Хазария в контексте истории Восточной Европы. – Харьков, 2006.

## Резюме

**Лаптев А.А., Аксёнов В.С.** Погребения с «оболом мертвых» на Бочковском могильнике салтово-маяцкой культуры (по материалам раскопок 2014 г.).

Статья посвящена группе погребений, выявленных на Бочковском могильнике раннесредневековой салтово-маяцкой культуры (Харьковская область, Волчанский район). Компактная группа различно ориентированных погребений выделялась наличием обломков арабских дирхемов II века хиджры. Ближайшие аналогии исследованным комплексам найдены на Нетайловском и Ржевском грунтовых могильниках, расположенных в непосредственной близости от рассматриваемого памятника. Делается вывод о надэтническом характере использования «оболов Харона» в салтовское время в лесостепном Подонцовье.

**Ключевые слова:** салтово-маяцкая культура, Бочковский могильник, дирхем, «обол Харона».

**Лаптев О.О., Аксёнов В.С.** Поховання з «оболом мертвих» на Бочковському могильнику салтово-маяцької культури (за матеріалами розкопок 2014 р.).

Стаття присвячена групі поховань, що були виявлені на Бочковському могильнику ранньосередньовічної салтово-маяцької культури (Харківська область, Вовчанський район). Компактно розташована група поховань, що були по різному орієнтовані, визначалися присутністю уламків арабських дірхемів II століття хіджри. Найближчі аналогі дослідженим поховальним комплексам походять з Нетайлівського та Ржевських грунтових могильників, що розташовані у безпосередній близькості до Бочковського некрополя. Робиться висновок про надетнічний характер використання так званого «оболу Харона» у салтівський час в лісостеповому Подінців'ї.

**Ключові слова:** салтово-маяцька культура, Бочковський могильник, дірхем, «обол Харона».

**Laptev A., Aksyonov V.** Burials with “death tax” on the Bochkove burial ground saltovo-mayatska culture (by materials of excavations 2014 year.).

The work is devoted to the burial group investigated on early-medieval Bochkove burial ground (Vovchanskiy district of Kharkiv region). Differently oriented burials contained fractioned Arabic dirhams minted during second half of 2-nd century AH. The nearest analogies to the investigated complexes are found on the Netaylovskiy and Rzhevskiy burial grounds, located near Bochkove burial ground. There is conclusion about the over-ethnic nature of the use “Charon’s obol” during saltiv time in forest-steppe basin of Siverskiy Dinets river.

**Key words:** Saltovo-mayatska culture, Bochkove burial ground, dirham, “Charon’s obol”, “death tax”.

Табл. 1. Погребения с «облами Харона» в древностях салтово-маяцкой культуры.

№ пп	Памятник, погребение	год исслед.	обряд			Тип монеты	Датировка монеты
			пол	ориентировка	место монеты		
1	Столбище, кург.	1869	М	В	в районе шеи	2 солида	716-717, 717-720 гг.
2	Солёное займище, кург. 4	1963	М		в левой руке	динар	143 г.х. = 760/1 г.
3	Нетайловка, п. 164 «б»	1991	Ж	В	в районе черепа	солид	751-757 гг.
4	Нетайловка, п. 60	1960	М	В	во рту	дирхем	775-778 гг.
5	Нетайловка, п. 472	2009	М	В	в районе черепа	имитация солида	732 - 741 гг.
6	Нетайловка, п. 529	2014	М	В	у левой руки	дирхем	93 г.х. = 712/713 г.
7	Ржевка, п. 2	2004	Ж	СЗ	во рту	дирхем	153 г.х. = 770 г.
8	Ржевка, п. 12 (кенотаф)	2004	-	СЗ	на месте черепа	дирхем	167/9 г.х. = 783/6 г.
9	Ржевка, п. 57	2006	М	СЗ	у нижней челюсти	1/2 дирхема	170-е гг.х. = 786-796 гг.
10	бугор «Посольский», п. 2	2001	М	З	во рту и по обе стороны таза	1/4+1/4 драхмы + 1/8 дирхема	не определены
11	Бочково, п. 1	2014	дет	З	у черепа и в отвале	2 обломка обрезанного в кружок дирхема	160-е гг.х. = 776-786 гг.
12	Бочково, п. 2	2014	дет	З	во рту и на животе	1/4 + 1/4 дирхема	156-177 гг.х. = 772-794 гг.
13	Бочково, п. 3	2014	Ж	З	на месте черепа и живота	1/4 + 1/8 дирхема	175-185 гг.х. = 791-802 гг.
14	Бочково, п. 4	2014	Ж	С	во рту и на животе	1/4 + 1/4 дирхема	137-138 гг.х. = 754-756 гг.
15	Бочково, п. 14	2016	Ж	З	у нижней челюсти	обрезок ~1/8 драхмы	вероятно, сасаниды (не позднее 650-х гг.)
16	Бочково, п. 16	2016	М	З	во рту и на животе, 1/2 в правой руке,	1/4 + 1/4 + 1/2 дирхема	160 г.х. = 776-777 гг.
17	гор-ще Мохнач, погребение на раскопе 11	2005	М	Ю	у правой голени	1/2 дирхема	180-е гг.х. = 796-805 гг.

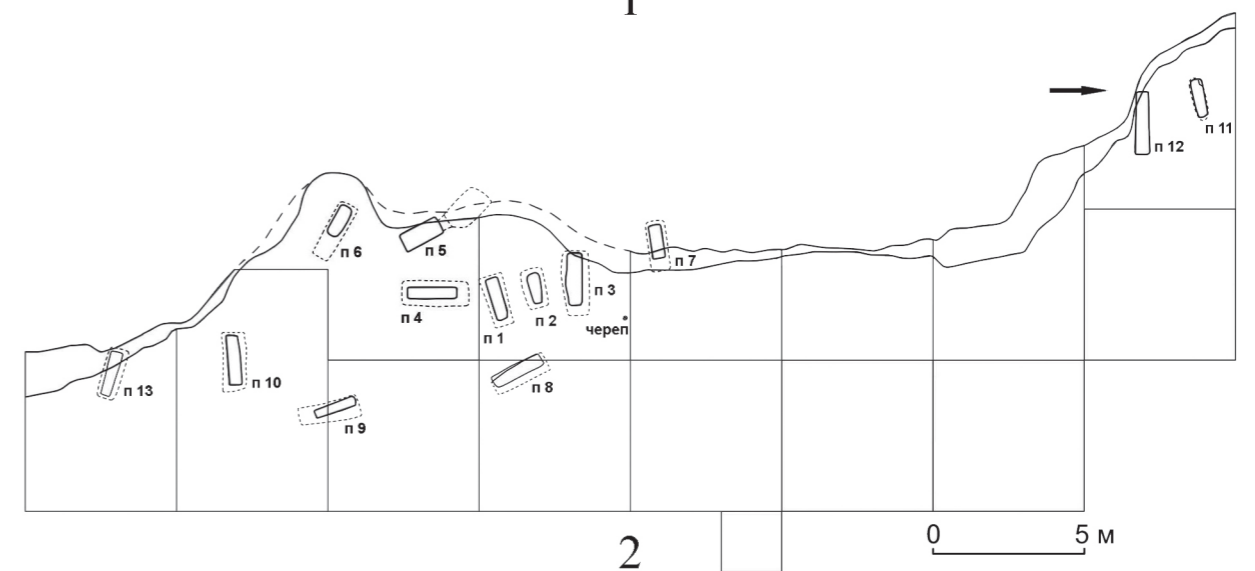


Рис. 1. Бочковский могильник.

1 – Бочковский могильник среди салтовских памятников Верхнего Подонцовья;  
2 – план исследованной в 2014 – 2015 гг. части могильника.

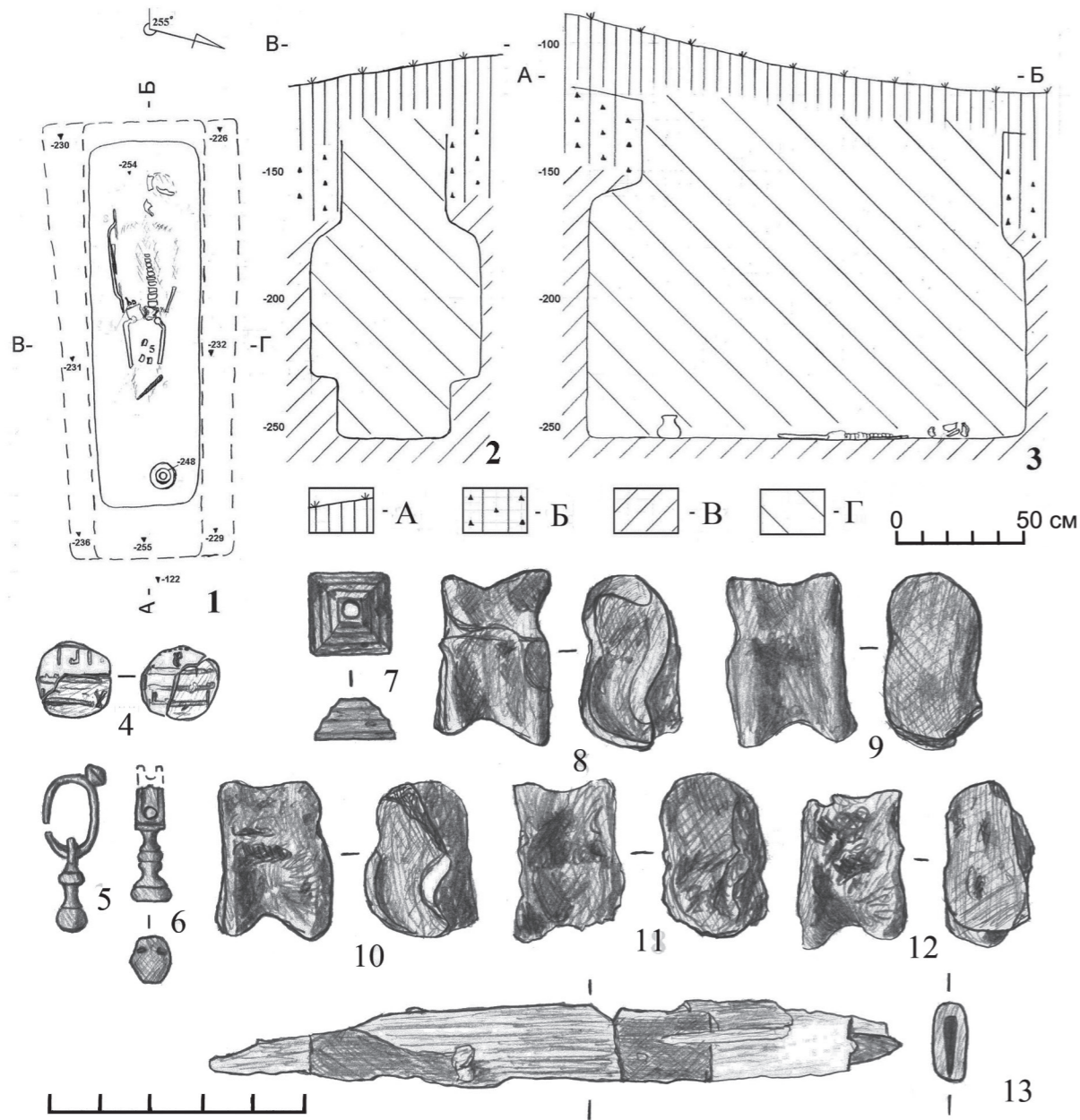


Рис. 2. Погребение № 1.

1 – план погребения; 2, 3 – поперечный и продольный разрезы могильной ямы;

4–13 – инвентарь погребения

(4 – серебро, 5–7 – бронза, 8–12 – кость, 13 – железо, дерево);

Условные обозначения: А – дерн, светло-серый гумус, Б – светло-серый грунт с меловой крошкой, В – бело-желтоватый мергель, Г – заполнение могильной ямы.

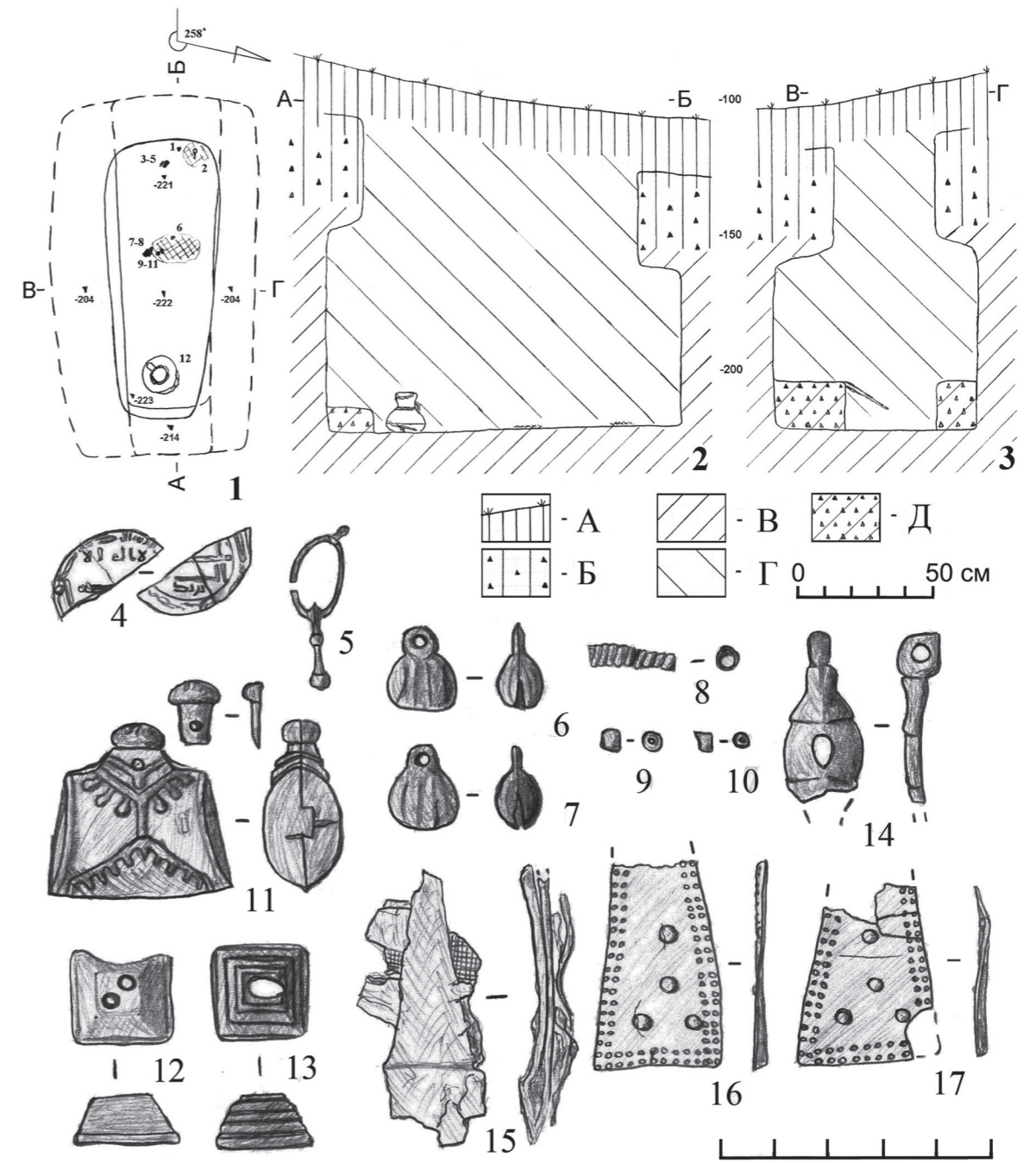


Рис. 3. Погребение № 2.

1 – план погребения; 2, 3 – поперечный и продольный разрезы могильной ямы;

4–17 – инвентарь погребения (4 – серебро, 5–8, 11–14, 16, 17 – бронза, 9, 10 – стекло, 15 – железо);

Условные обозначения: А – дерн, светло-серый гумус, Б – светло-серый грунт с меловой крошкой, В – бело-желтоватый мергель, Г – заполнение могильной ямы, Д – плотная мергелевая забутовка.

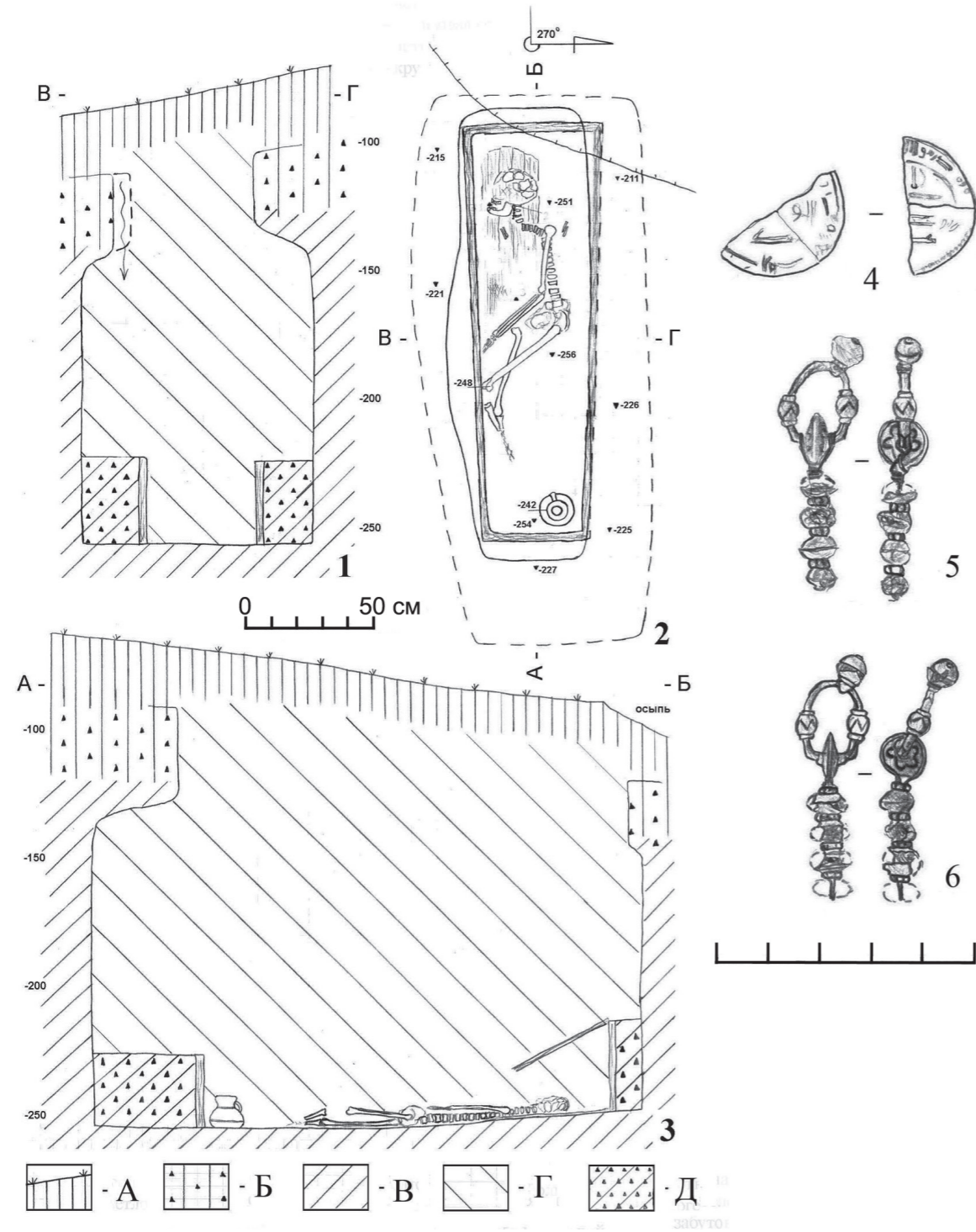


Рис. 4. Погребение № 3.

1 – поперечный разрез могильной ямы; 2 – план погребения; 3 – продольный разрез могильной ямы;  
 4–6 – инвентарь погребения (4 – серебро; 5, 6 – бронза);  
 Условные обозначения: А – дерн, светло-серый гумус, Б – светло-серый грунт с меловой крошкой,  
 В – бело-желтоватый мергель, Г – заполнение могильной ямы, Д – плотная мергелевая забутовка.

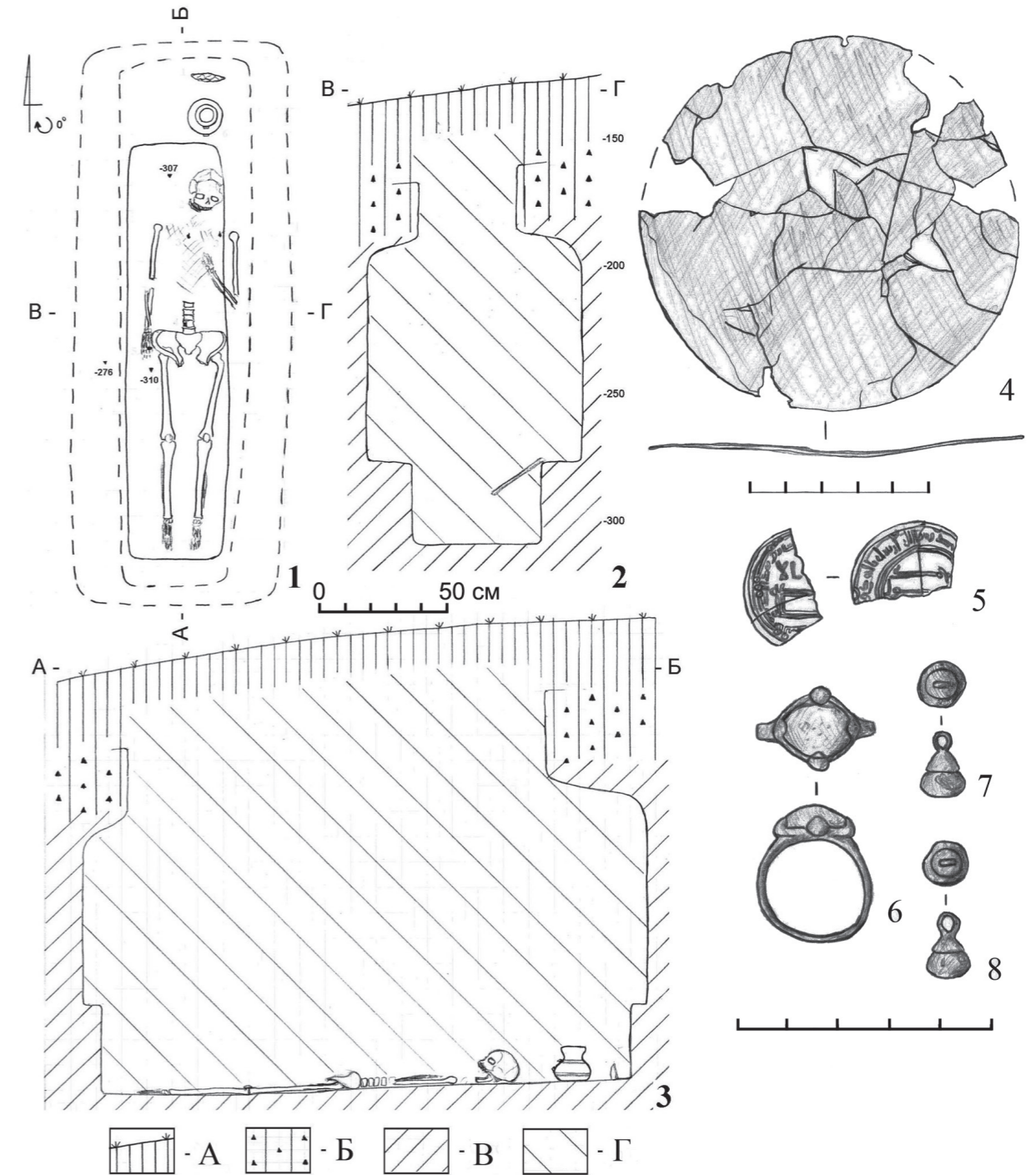


Рис. 5. Погребение № 4.

1 – план погребения; 2, 3 – поперечный и продольный разрезы могильной ямы;  
 4–8 – инвентарь погребения (4, 7, 8 – бронза; 5, 6 – серебро);  
 Условные обозначения: А – дерн, светло-серый гумус, Б – светло-серый грунт с меловой крошкой,  
 В – бело-желтоватый мергель, Г – заполнение могильной ямы.



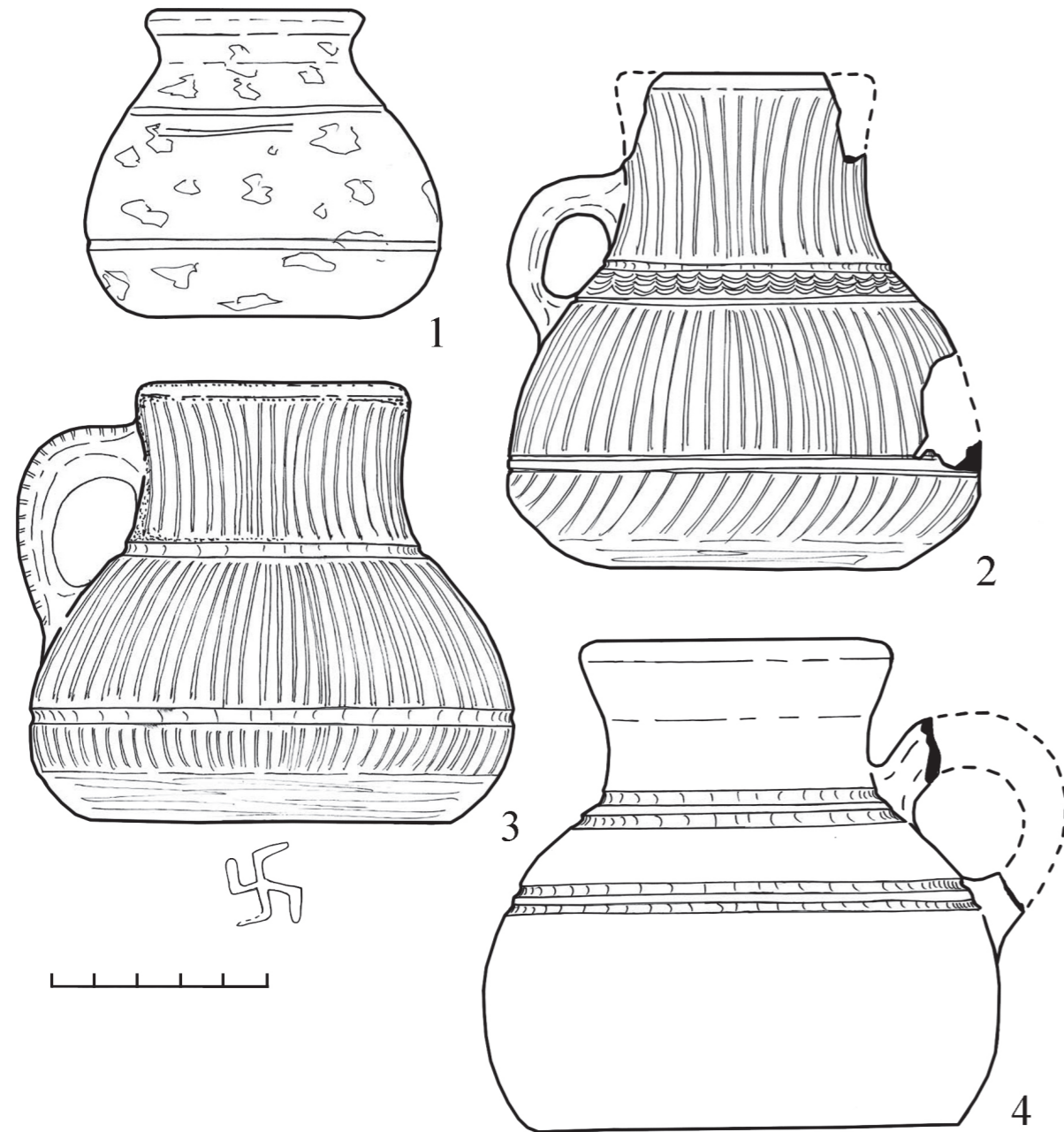


Рис. 6. Сосуди из погребений.  
1 – погр. № 1; 2 – погр. № 2; 3 – погр. № 3; 4 – погр. № 4.

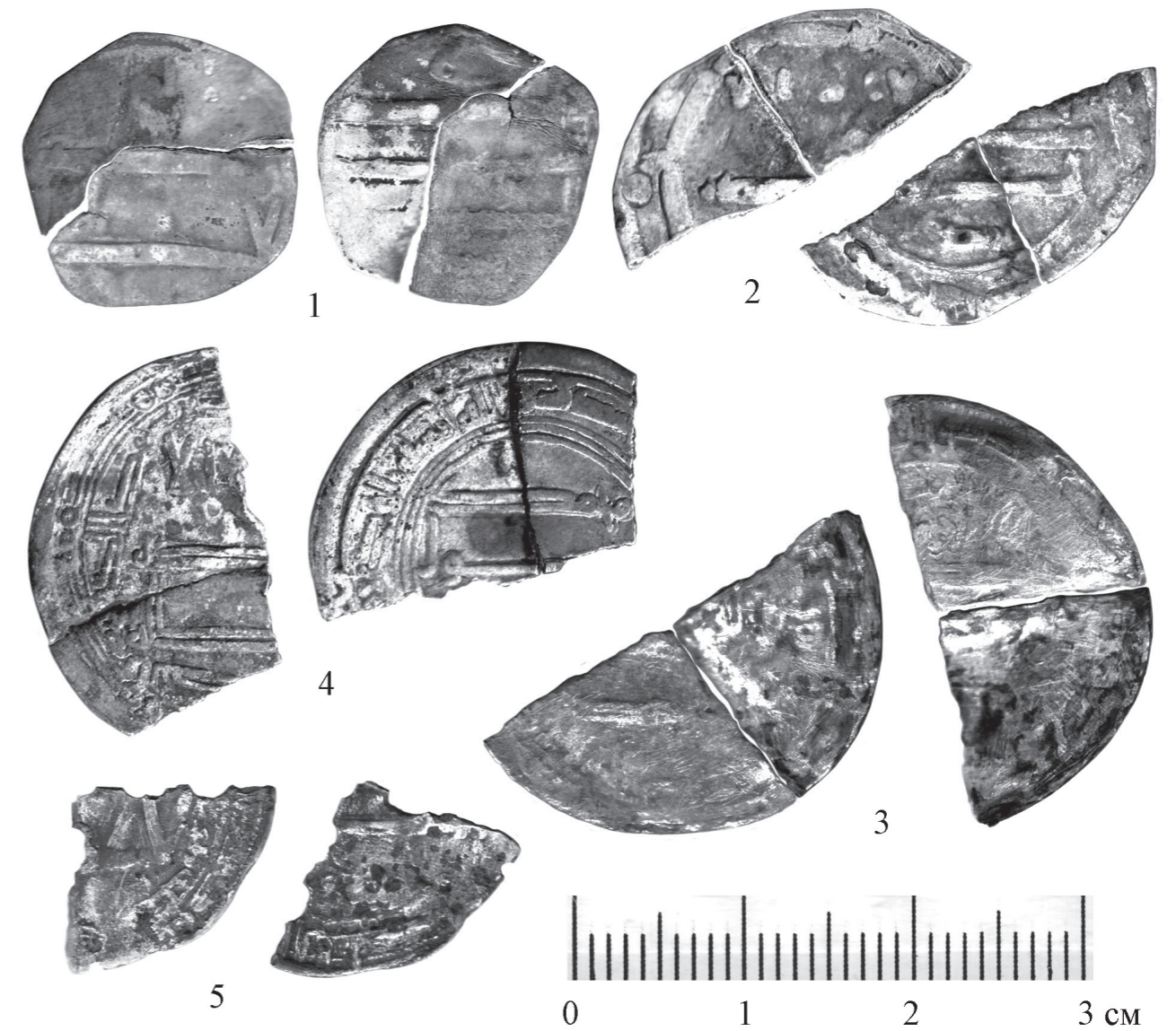


Рис. 7. Обломки монет из погребений № 1, 2, 3, 4, 5 Бочковского могильника.