

НАЦІОНАЛЬНА АКАДЕМІЯ НАУК УКРАЇНИ  
ІНСТИТУТ АРХЕОЛОГІЇ

**АРХЕОЛОГІЧНІ  
ДОСЛІДЖЕННЯ  
В УКРАЇНІ  
2016**

КИЇВ \* 2018

Головний редактор  
БОЛТРИК Юрій Вікторович, канд. іст. наук

Редакційна колегія  
БУЙСЬКИХ Алла Валеріївна, д-р іст. наук  
ГОРБАНЕНКО Сергій Анатолійович, канд. іст. наук  
ЗАЛІЗНЯК Леонід Львович, д-р іст. наук, проф.  
ІВАКІН Гліб Юрійович, член-кореспондент НАН України, проф.  
КРИЖИЦЬКИЙ Сергій Дмитрович, член-кореспондент НАН України  
КУЛАКОВСЬКА Лариса Віталіївна, канд. іст. наук  
МОЦЯ Олександр Петрович, член-кореспондент НАН України, проф.  
ОТРОЩЕНКО Віталій Васильович, д-р іст. наук, проф.  
ПОТЕХІНА Інна Дмитрівна, канд. іст. наук  
СКОРИЙ Сергій Анатолійович, д-р іст. наук, проф.  
СУПРУНЕНКО Олександр Борисович, канд. іст. наук  
ТЕРПИЛОВСЬКИЙ Ростислав Всеволодович, д-р іст. наук, проф.  
ЧАБАЙ Віктор Петрович, член-кореспондент НАН України, проф.

Затверджено до друку Вченою радою  
Інституту археології НАН України

Прийматимуть матеріали:  
Польовий комітет ІА НАН України  
просп. Героїв Сталінграда, 12  
м. Київ 04210  
тел. (044) 254-11-37, 254-11-66  
факс (044) 418-33-06



Виходить за підтримки  
ВГО «Співка археологів України»

А-87 Археологічні дослідження в Україні 2016 / гол. ред. Ю. В. Болтрик. — Київ: ІА НАН України, 2018. — 354 с.

ISBN 978-966-02-8426-5

Видання є щорічником, який готується до друку Польовим комітетом Інституту археології НАН України. Містить інформаційні повідомлення про роботу археологічних експедицій поточного польового сезону.

Стане в нагоді науковцям, студентам і всім, хто стежить за розвитком сучасної української археологічної науки.

УДК 904(477)

В оформленні обкладинки використано фото: розкоп И в Ольвії (А. В. Буйських) і червонофігурний лекіф, Атгіка (А. В. Івченко)

ISBN 978-966-02-8426-5

© Інститут археології НАН України, 2018

© Автори статей, 2018

Редактор: І. В. Черновол; оформлення обкладинки: А. В. Панікарський; верстка: С. А. Горбаненко

ПП «Видавництво «Стародавній Світ»

тел.: (044) 599-34-43

e-mail: books@ancientry.org

www.ancientry.org

Свідоцтво про внесення до Державного реєстру видавців, виготівників і розповсюджувачів видавничої продукції ДК № 3991 від 24.02.2011 р.

Підписано до друку 01.02.2018 р. Формат 60 × 84 1/8. Папір офсетний.

Друк офсетний. Гарнітура Antiqua. Обл.-вид. арк. 43,3.

Ум. друк. арк. 41,2. Тираж 300 прим. Зам. № 27-02.

представлені також пряслами, «колесоподібним» предметом, уламками глиняних «жаровень». З культурного шару та комплексів походять вироби з металів: бронзові та один залізний наконечники стріл, фрагменти залізних ножів та браслета, залізні панцирна пластинка, сагайдачний гачок, проколки, голка і фібула, уламки бронзового браслета, бронзові шпилька і кінська зооморфна бляшка. У розкопі знайдені дві пастові намистини.

Дослідження 2016 р. дозволили отримати додаткову інформацію про фінальний етап існування Циркунівського городища. Окрім артефактів кінця V—IV ст. до н. е., виявлена серія предметів сарматського часу (залізні фібула, сагайдачний гачок, черешковий наконечник стріли, фрагменти бронзового браслета з «шишечками», сіроглиняна гончарна кераміка), що дозволяють датувати пізній період перебування населення на пам'ятці в межах III—II ст. до н. е.

*І. А. Сніжко, Л. І. Бабенко*

## ДОСЛІДЖЕННЯ ПІЗНЬОПАЛЕОЛІТИЧНОЇ СТОЯНКИ БІЛЯ с. КАМ'ЯНКА

Експедиція Харківського історичного музею в 2016 р. продовжила дослідження пізньопалеолітичної стоянки біля с. Кам'янка Ізюмського р-ну Харківської обл. Пам'ятка знаходиться на високому мисі при впадінні в р. Сіверський Донець невеличкої правої притоки р. Суха Кам'янка (рис. 1: А). Мис являє собою горизонтальну терасу, що піднята над рівнем р. Сіверський Донець на 8—10 м. Пам'ятку відкрито під час розвідок 2004 р., загальна розкопана площа становить 164 м<sup>2</sup>, колекція крем'яних артефактів налічує понад 8,5 тис. предметів.

Культурний шар визначається рівнем розповсюдження знахідок, розтягнутий по вертикалі, не має специфічного забарвлення, представлений розщепленим кременем, фрагментами кісток тварин, дрібними шматочками вохри. Найбільша концентрація знахідок спостерігається частково в темно-коричневому, світло-коричневому та жовтуватопалевому суглинку, окремі артефакти зустрічаються також у гумусовому горизонті та в типовому лесі. Відзначено деяке падіння залягання культурного шару з півдня на північ і з заходу на схід, що відповідає зниженню рельєфу в бік обох річок, та пов'язане з особливостями ґрунтоутворення в голоцені. На ділянках, де можна простежити рівень первинного відкладання знахідок, він корелюється з жовтуватопалевим суглинком, що відноситься до верхньопричорноморського підгоризонту.

Крем'яні знахідки мають добрий стан збереженості, не обкатані, поверхня вкрита шаром патини від молочно-білої до блакитної димчастої. Як сировина використовувався темно-сірий, майже чорний напівпрозорий

крейдяний високоякісний кремій місцевого походження.

Пам'ятка досліджується суцільною площею, з використанням методики розкопок шару умовними горизонтами з фіксацією артефактів на місці знахідки. Метою робіт на пам'ятці в сезоні 2016 р. було дослідження південно-західної частини розповсюдження культурного шару. Ділянка площею 18 м<sup>2</sup> на загальній сітці квадратів має позначки 6—7 / Д—Л (рис. 1: А, Б). З розкопу походить колекція з 419 артефактів, що нерівномірно були розміщені на його площі (рис. 1: В). Найбільш насиченими виявилися квадрати 6 / Є, 6—7 / Ж. Невеличке скупчення простежено на межі квадратів бі / БІ, південна та північна ділянки розкопу містять поодинокі предмети. У квадраті 7і зафіксовані 2 пластинки емалі зуба, вірогідно, бізона. Скупчення кременю в квадратах 6 / Є—Ж, що, скоріш за все, є робочим місцем майстра з обробки кременю, складалося з кубоподібного спрацьованого нуклеуса, 23 відщепів та пластинчастих відщепів (7 напівпервинних), 6 пластинок, бокового різця на первинному відщепі, сколів підправки нуклеуса, лусочок та уламків. Компактне скупчення в квадраті 7 / Ж містило нуклеоподібний уламок, 9 відщепів (більшість пластинчастих), 9 пластинок, реберчасті соли підправки, лусочки, уламки. У скупченні на межі квадратів бі / І включало нуклеоподібний уламок, 3 відщепи, 4 пластинки, наконечник із боковою виїмкою, 2 сколи підправки, кілька лусочок.

Знахідки свідчать, що на поселенні відбувався повний цикл розщеплення — від

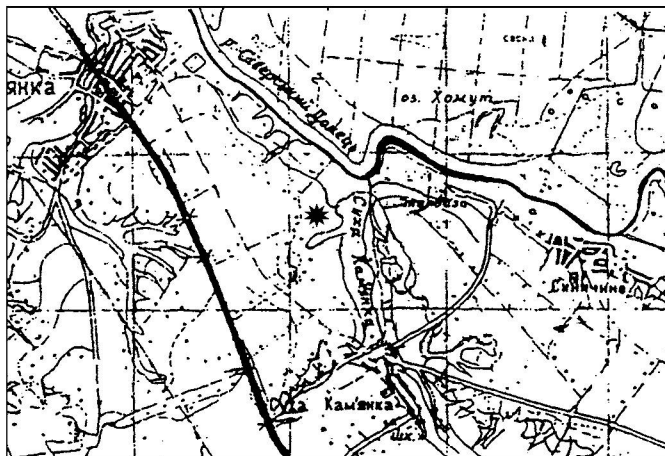


Рис. 1. Місце розташування розкопу

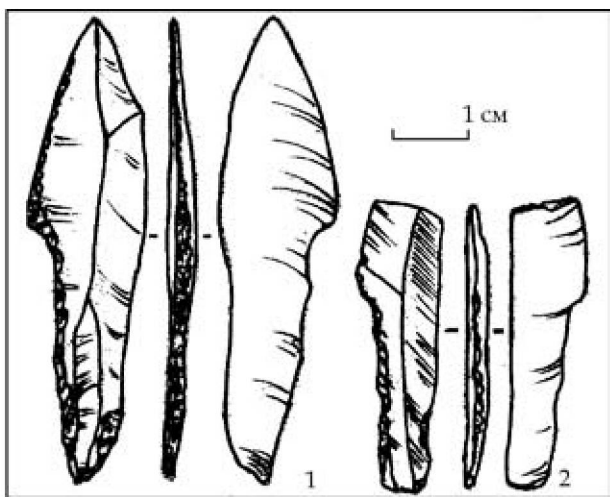
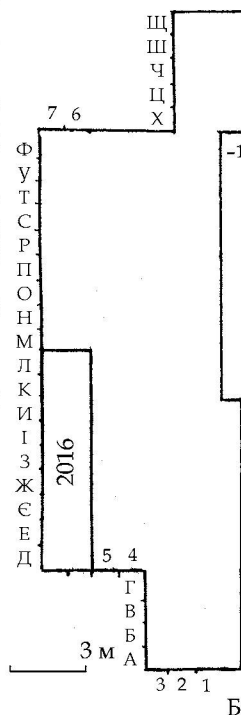
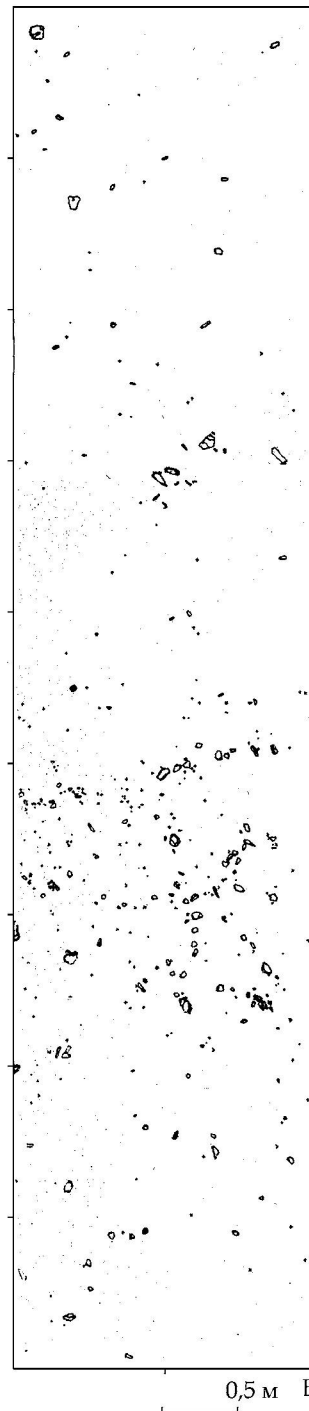


Рис. 2. Знахідки і місця їх знаходження



заготовок нуклеусів до залишкових ядрищ і утилізованих знарядь. До колекції, що походить з ділянки, дослідженої 2016 р., входять нуклеуси: кубоподібний спрацьований, двохплощадковий та одноплощадковий торцеві; 5 нуклеоподібних уламків, з яких один використовувався як відбійник. Процес виготовлення та підживлення нуклеусів представлено реберчастими сколами і відщепами. Значна кількість заготовок і сколів з жовтою кіркою свідчать, що джерело добування кременю знаходилось порівняно недалеко від стоянки. Метою первинного

розщеплення були заготовки у вигляді видовжених пластинок та відщепів: 81 відщеп (з них 24 мають ділянку жовтої кірки), 74 пластинчасті відщепи (9 напівпервинні), 50 пластинок та 11 мікропластинок. Знаряддя з вторинною обробкою представлені заготовкою біфасу на масивному напівпервинному відщепі, двома кутовими різцями, 3 відщепами та 2 пластинками з ретушованими ділянками та 2 наконечниками з боковою виїмкою — цілим та фрагментом. Останні є найбільш цікавою знахідкою, оскільки не мають аналогій не тільки в матеріалах розкопок попередніх років, а й у колекціях пам'яток суміжних територій.

Цілий наконечник довжиною 6 см та шириною 1,6 см має круту ретуш, що зліва формує черешок та виїмку, та пологу ретуш, що тягнеться майже до вістря. З правого боку в нижній частині також невеличка ділянка крутої ретуші (рис. 2: 1). Фрагмент наконечника є черешковою частиною з крутою ретушню зліва до виїмки та ділянкою крутої ретуші праворуч у нижній частині (рис. 2: 2). Подібні знаряддя походять з верхнього шару стоянки Костенки I, Гагарино, Краков-Спалзиста, Боршево I тощо. Наскільки правомірним є припущення про належність стоянки біля с. Кам'янка до цього кола пам'яток покажуть майбутні дослідження.

*Д. О. Філатов, М. В. Любичев*

## ДОСЛІДЖЕННЯ НА МОГИЛЬНИКУ ЧЕРНЯХІВСЬКОЇ КУЛЬТУРИ ЗАЧЕПИЛІВКА

В польовому сезоні 2016 р. Германо-Слов'янська археологічна експедиція Харківського національного університету імені В. Н. Каразіна, у тісній кооперації з Євразій-

ським відділом Німецького археологічного інституту, продовжила дослідження могильника черняхівської культури біля смт Зачепилівка (Зачепилівський р-н, Харківська обл.). Роботи тут було почато у 2012 р. і вони продовжуються щорічно. Частину могильника знищено піщаним кар'єром, існує небезпека подальшої його несанкціонованої розробки, і роботи мають рятівний характер. У цьому році дослідження були зосереджені навколо котловану кар'єра і більшість траншей примикали до розкопів 2015 р., інші були закладені таким чином, щоб охопити край усього кар'єру.

Загальна досліджена площа у 2016 р. складала 492 м<sup>2</sup>. Нечисленні знахідки з культового шару могильника репрезентовані дрібними фрагментами кружального та ліпного посуду пізньоримського часу, а також фрагментами неолітичної ліпної посудини.

У цьому польовому сезоні на могильнику досліджено 15 поховань: 11 інгумаций та 4 кремації (поховання 25–39), одну яму (№ 2).

На відміну від попередніх років, більшість інгумаций містила кістяки в доброму стані збереженості. Це можна пояснити значно більшою глибиною їхнього залягання. Поховання 25 було зроблено в підбої, покійного супроводжував інвентар, який складався з 12 посудин (10 кружальних та 2 ліпних), рогового гребінця, бронзових фібули та пряжки,



Рис. 1. Могильник Зачепилівка, поховання 25 у ямі з підбоєм (фото)