



З М І С Т

Пам'яті Сергія Дмитровича Крижицького

3

CONTENTS

To the Memory of Serhii Dmytrovych Kryzhytskyi



Статті

УШКОВА Ю.В. Одонтологічна серія ямної культури з могильника Виноградне

5

USHKOVA Yu.V. Odontological Series of Yamna Culture from the Vynohradne Burial Ground

МОГИЛОВ О.Д. Скіфські кулеподібні бронзові наконечники стріл

12

MOGYLOV O.D. Scythian Bullet-type Bronze Arrowheads

ПЕТРАУСКАС О.В. Могильник та поселення черняхівської культури Велика Бугаївка в системі старожитностей Середнього Подніпров'я

22

PETRAUSKAS O.V. Cemetery and Settlement of the Cherniakhiv Culture Velyka Buhayvka in the System of the Middle Dnieper Region Antiquities

АКСЬОНОВ В.С. Поховальний обряд ранньосередньовічного Верхньо-Салтівського могильника: досвід статистичного аналізу

42

AKSYONOV V.S. The Early Medieval Verkhniy Saltov Burial Ground Sepulchral Rite: the Experience of Statistical Analysis



Публікації археологічного матеріалу

ГАВРИЛЮК Н.О. Склеп «македонського типу» з некрополя Німфею

57

Publication of Archaeological Material

GAVRYLYUK N.O. Crypt of «Macedonian Type» from the Necropolis of Nymphaeum

ПАПАНОВА В.А., ЛЯШКО С.М. Вироби із заліза класичного часу з приміських садіб Ольвії

71

PAPANOVA V.V., LIASHKO S.N. Iron Objects of Classical Time from Suburban Estates of Olbia

В.С. Аксьонов *

ПОХОВАЛЬНИЙ ОБРЯД РАННЬОСЕРЕДНЬОВІЧНОГО ВЕРХНЬО-САЛТІВСЬКОГО МОГИЛЬНИКА: ДОСВІД СТАТИСТИЧНОГО АНАЛІЗУ

В роботі наводяться підсумки статистичної обробки мірних ознак поховальних споруд та деяких рис поховального обряду аланського населення, що залишило катакомбний могильник біля с. Верхній Салтів. Для узагальнення були залучені матеріали 226 катакомб з трьох ділянок Верхньо-Салтівського некрополя.

Ключові слова: салтово-маяцька культура, Верхньо-Салтівський могильник, катакомба, алани, статистичний аналіз.

Головним типом поховальної споруди аланського населення лісостепового варіанту салтово-маяцької культури, як свідчить понад столітній досвід досліджень, є катакомба, котра складається з вхідного коридору — дромосу та поховальної камери (Бабенко 1905, с. 447—577; Плетнева 1967, с. 72—91; Флеров 1993, с. 6—14). Матеріали Верхньо-Салтівського могильника, як і Дмитрієвського, Нижньолуб'янського, Ютановського некрополів та катакомб з Маяцького селища були використані Г.Є. Афанасьєвим для надання широкої характеристики та частотної оцінки елементів поховального обряду аланського населення салтово-маяцької культури (Афанасьєв 1993, с. 80—93). При цьому дослідник залучив матеріали з дореволюційних та післявоєнних розкопок Верхньо-Салтівського некрополя, котрі містили дані про 241 катакомбу з 481 поховання (Афанасьєв 1993, с. 80). Матеріали вище згаданих катакомбних могильників дозволили досліднику розділити їх на дві групи, які сформувалися під впливом поховальних традицій двох різних етнікосів (Афанасьєв 1993, с. 91). На думку Г.Є. Афанасьєва, у похованнях цих могильників знаходять відображення три поховальні традиції, котрі можуть відображати присутність в аланському суспільстві Подоння трьох племінних груп. Одна з поховальних традицій представлена в комп-

лексах Верхньо-Салтівського та Ютановського катакомбних могильників, друга — в похованнях Дмитрієвського та Ютановського некрополів, третя — в катакомбах з території Маяцького селища (Афанасьєв 1993, с. 92).

Дослідження Верхньо-Салтівського могильника (ВСМ), що проводяться з 1984 р. до сьогодні археологами Харкова дозволяють поглибити наші знання щодо поховальної обрядовості етнічної спільноти, котрій належить Верхньо-Салтівсько-Ютановська група некрополів. Для цього нами залучені матеріали, які були здобуті на трьох ділянках могильника біля с. Верхній Салтів¹ матеріали 75 катакомб (197 поховань) з ВСМ-I; 41 катакомба (70 поховань) ВСМ-III та 110 катакомб (245 поховань) ВСМ-IV.

Катакомбні могильники (за термінологією їх першого дослідника В.О. Бабенка) розташовані на схилах Капіносового, Симоненкового, Нетечинського та інших безіменних ярів, що знаходяться на північ та північний захід від Верхньо-Салтівського городища (рис. 1). Верхньо-Салтівський I могильник (ВСМ-I) розташований на західних схилах одного з відгалуджень Капіносового яру (рис. 1), на схилах якого на початку ХХ ст. проводили свої дослідження більшість археологів (В.О. Бабенко, А.Н. Покровський, М.Є. Макаренко та ін.). ВСМ-I досліджувався експедицією Харківського історичного музею під керівництвом В.Г. Бородуліна в 1984—1989 рр. Частина матеріалів цих робіт була введена у нау-

¹ Схожість поховального обряду та поховального інвентарю в катакомбах, що були досліджені біля с. Верхній Салтів дозволяє говорити, що ми маємо справу з одним великим могильником, який займає схили кількох ярів, котрі розташовані на незначній відстані один від одного. Поховальні споруди на схилах кількох ярів, найімовірніше, належали різним сімейним групам, що мешкали біля Верхньо-Салтівського городища, тому говорячи про окремі могильники, ми маємо на увазі окремі ділянки одного великого некрополя. Проте, відповідно до традиції, яку започаткував В.О. Бабенко, окремі ділянки некрополя дослідники продовжують називати могильниками.

* АКСЬОНОВ Віктор Степанович — кандидат історичних наук, завідувач відділу археології Харківського історичного музею ім. М.Ф. Сумцова.

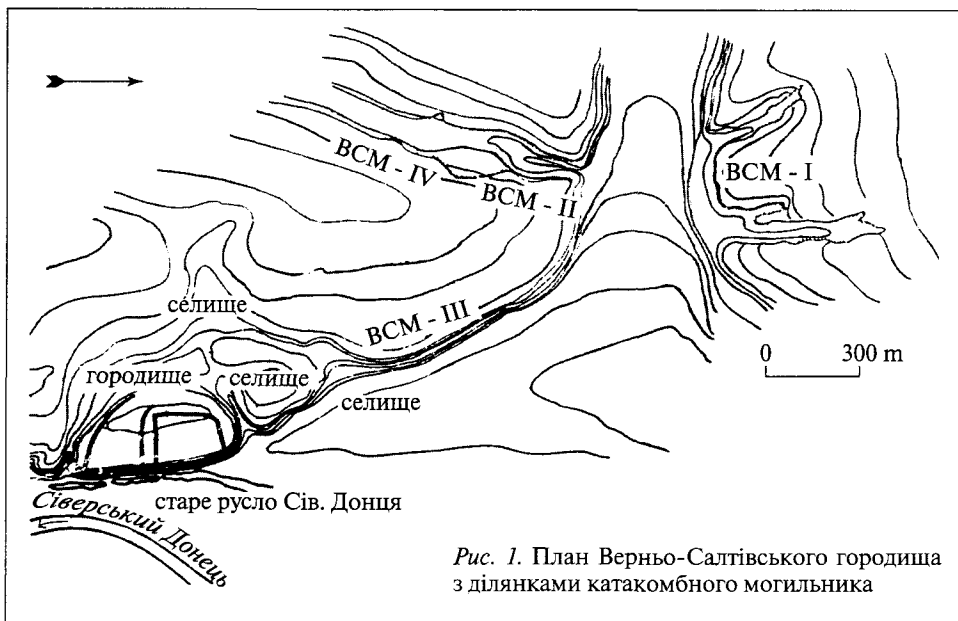


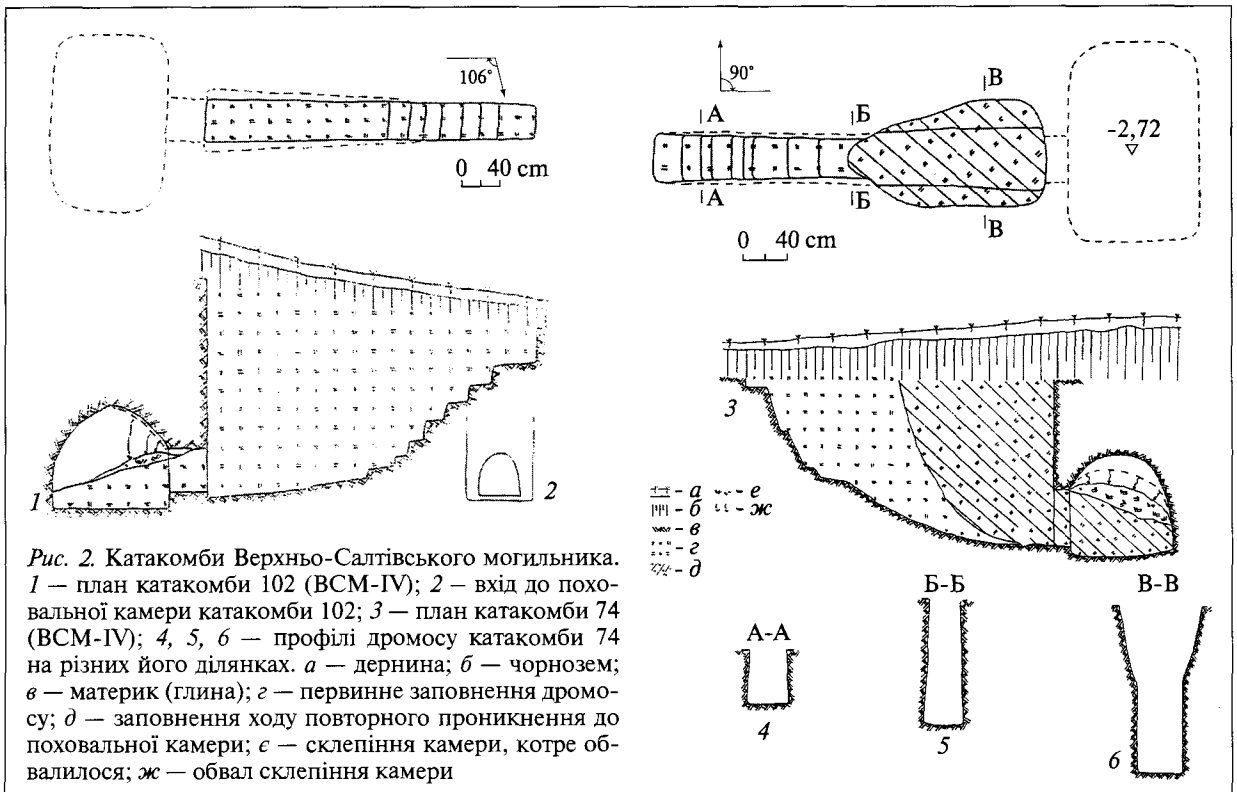
Рис. 1. План Верньо-Салтівського городища з ділянками катакомбного могильника

ковий обіг (Хоружая 2009, с. 259—294). VSM-IV займає східний схил Нетечинського яру (рис. 1). Він був випадково відкритий у 1989 р. В.Г. Бородуліним, під керівництвом якого у 1989, 1990 рр. експедицією Харківського історичного музею біло розкопано 17 катакомб. У 1996 р. експедицією Харківського педуніверситету імені Г.С. Сковороди під керівництвом В.В. Колоди на могильнику було досліджено 10 катакомб (№ 18—27) (Колода 2004, с. 213—241). З 1998 р. до сьогодні роботи на VSM-IV ведуться експедицією Харківського історичного музею під керівництвом автора цієї статті (Аксенов 1998, с. 49—50; Аксьонов 2014, с. 242—244). Дослідження VSM-IV показали, що його треба розглядати як північну частину Верхньо-Салтівського II могильника (VSM-II), який був відкритий ще В.О. Бабенком у 1902 р. (Бабенко 1905, с. 548, 563—569). Верхньо-Салтівський III могильник (VSM-III) був відкритий також у 1902 р. (Бабенко 1905, с. 548). Як зазначав В.О. Бабенко: «*третій могильник розташований сежнях в 100 м від другого (розташованого на схилах Нетечинського яру — роз'яснення моє), в восточном напрямки, в горах, занятых крестьянскими садами*» (Бабенко 1905, с. 548). Таким чином, третій могильник (VSM-III) локалізується майже на 800 м північніше від городища на західних схилах мису, котрий утворений корінним високим берегом р. Сіверський Донець (зараз Печенізьке водосховище) та безіменним яром, який тягнеться до Замуловки (де розташований VSM-I) (рис. 1). Усього В.О. Бабенком на цьому могильнику було розкопано 5 катакомб (Бабенко 1905, с. 569). У 1959—1961 рр. тут проводила роботи експедиція під ке-

рівництвом Д.Т. Березовця, яка виявила 80 катакомб, проте дослідила з них лише 23 (Березовец 1959—1961, с. 5). У 1988, 1989, 1991 та 1992 рр. роботи на VSM-III проводив В.Г. Бородулін, який дослідив ще 25 катакомб. Матеріали розкопок на VSM-III Д.Т. Березовця та В.Г. Бородуліна були залучені мною при написанні цієї роботи.

Для обробки матеріалів вищезгаданих могильників біля с. Верхній Салтів нами був використаний стандартний набір статистичних програм (Statistica 7.0 SP. 2). Отримані нами результати мають деякі відмінності від параметрів для Верхньо-Салтівського могильника (VSM), що були наведені Г.Є. Афанасьєвим в його монографії (Афанасьєв 1993, табл. 21—27). При цьому спостерігаються деякі незначні розбіжності в показниках для катакомб, що розкопані на різних ділянках могильника біля с. Верхній Салтів.

Катакомби розташовані вздовж балок та яруг біля с. Верхній Салтів та зорієнтовані за їх схилом у відповідності до рельєфу місцевості. «Класична» катакомба складається з вузького та довгого вхідного коридору — дромосу та поховальної камери, котра видовбана у торцевій стінці дромосу, що знаходиться вище за схилом. Середня довжина дромосу катакомб біля Верхнього Салтова коливається від 4,44 м (VSM-III) до 4,79 м (VSM-IV) (табл. 1). Різниця у середній довжині дромосів на різних могильниках пояснюється тим, що схили різних яруг мають різний кут ухилу. Відповідно, для того щоб вирити більш глибокий дромос на схилах Нетечинського яру (VSM-IV) салтівцям було треба робити їх більш довгим, ніж дромос на інших могильниках (VSM-I, VSM-III) біля с. Верх-



ній Салтів. За нашими спостереженнями, при створенні катакомб салтівці враховували геологічну ситуацію на конкретній ділянці могильника. Поховальна камера завжди вирубалася у шарі щільної материкової глини світло-коричневого кольору, глибина залягання якого визначала максимально можливу глибину усієї поховальної споруди². Середня ширина дро-

мосу на різних могильниках коливалася від 0,51 м (ВСМ-IV) до 0,6 м (ВСМ-III) (табл. 1). При цьому середня глибина дромосу на різних могильниках біля с. Верхній Салтів була майже однакова та становила 3,04 м (ВСМ-I), 3,07 м (ВСМ-IV), 3,12 м (ВСМ-III) (табл. 1).

Більшій середній довжині дромосів катакомб на ВСМ-IV відповідає й більша кількість сходинонок у початковій частині вхідного коридору — 6,7 проти 6,45 на ВСМ-I та 5,9 на ВСМ-III. У

² Наприклад, на ділянці ВСМ-IV, де пласт щільної материкової глини підстилався шаром рихлої глини світло-зеленого кольору або глини темно-коричневого кольору у грудках, підлога поховальних камер, як і дно дромосу, жодного разу не опускало-

ся нижче рівня залягання цих м'яких за структурою глин (-3,4—3,8 м від сучасної поверхні).

Таблиця 1. Середні параметри дромосів на катакомбних могильниках салтово-маяцької культури *

Могильник	Довжина (м)	Ширина (м)	Глибина (м)	Середня кількість сходинонок
Дмитрієвський	3,33	0,65	1,98	
Нижньолуб'янський	3,87	0,69	1,74	
Ютановський	4,26	0,68	2,57	
середні по СМК	3,93	0,66	2,44	
ВСМ	4,49	0,6	3,11	
ВСМ-I (1984—1989)	4,56	0,58	3,04	6,45
ВСМ-III (1959—1961, 1988—1992)	4,44	0,6	3,12	5,9
ВСМ-IV (1998—2013)	4,79	0,54	3,07	6,7

* Дані по Дмитрієвському, Нижньолуб'янському, Ютановському, Верхньо-Салтівському могильникам та середні по салтово-маяцькій культурі (СМК) взяті з роботи Г.Є. Афанасьєва (1993 р.).

переважної більшості дромосів дно належить до комплексного типу: кілька сходинок у початковій частині дромосу; від останньої сходинок дно має невеличкий ухил у бік торцевої стінки дромосу. В поодиноких випадках, на ділянці дромосу на відстані до 1,0—1,5 м від його торцевої стінки дно може бути горизонтальним. Нечисленними є й дромоси, дно у яких у початковій частині має сходинок, а від останньої сходинок воно стає горизонтальним. Таке дно характерне для відносно коротких дромосів, довжина яких не перевищує 2,0—2,5 м. У цілому ж повторюється тенденція, яка відмічена й на інших катакомбних могильниках басейну Сіверського Дінця, довші дромоси є і найбільш глибокими та мають більшу кількість сходинок у своїй початковій частині. Кількість сходинок у дромосі може коливатися від двох до чотирнадцяти.

У більшості випадків стінки у початковій частині дромосу вертикальні. Проте, на ділянці дромосу, що розташована вище по схилу, там де глибина його досягає 0,8—1,2 м, стінки його мають незначний нахил на зовні. В наслідок цього ширина дромосу біля дна дещо перевищує його ширину на рівні фіксації (рис. 2, 1, 3). У поперечному розрізі дромос у такому випадку отримує форму близьку до трапеції з широкою нижньою частиною (рис. 2, 4, 5).

Частина дромосу, котра знаходиться вище по схилу, у більшості випадків завширшки більше його початкової частини. Ширина кінцевої частини дромосу на рівні зачистки становить 0,5—0,9 м (рис. 2, 1). При ширині кінцевої частини дромосу в межах 0,5—0,7 м його стінки залишаються вертикальними до самого дна. Якщо ширина цієї частини дромосу перевищує 0,7 м (що відповідає наявності ходу повторного проникнення до поховальної камери

у цій частині дромосу), то можна спостерігати наступну картину: від рівня зачистки до глибини –1,5—1,7 м від сучасної поверхні стінки дромосу мають незначний нахил у бік його дна; нижче — вони стають вертикальними, при цьому ширина дромосу біля дна біля його торцевої стінки становить 0,6—0,7 м (рис. 2, б).

У торцевій стінці дромосу, котра знаходиться вище по схилу, розміщується вхід-лаз до поховальної камери. На усіх могильниках біля с. Верхній Салтів у більшості випадків вхід до камери у плані має форму прямокутника, рідше трапеції, з заокругленими верхніми кутами, що надає йому аркоподібної форми (рис. 2, 2). Ширина входу у переважній більшості випадків дещо менша за його висоту (табл. 2). Середня ширина входу-лазу до камери коливається від 0,43—0,44 м (ВСМ-IV и ВСМ-I) до 0,49 м (ВСМ-III), тоді як середня його висота становить 0,55 м (ВСМ-IV) та 0,59—0,6 м для ВСМ-I та ВСМ-III, відповідно. Середня довжина входу-лазу 0,29—0,31 м, хоча вона може коливатися від 0,1 до 0,5 м. Дно входу до камери та дно дромосу у переважній більшості випадків знаходяться на одному рівні (рис. 2, 3). Інколи з боку дромосу знаходиться поріг заввишки до 5,0 см³. Незначні розміри входу-лазу обумовлені антропометричними даними людей, котрі рили катакомбу та тіла яких поміщалися до поховальної камери. Середній зріст людей, похованих у катакомбах Верхнього Салтова був у межах 160—162 см (Решетова 2014, с. 91). Спів-

³ За нашими спостереженнями, присутність порогу з боку дромосу може бути пояснена похибкою у роботі археологів. У разі виникнення ускладнень з фіксації дна дромосу, воно в таких випадках могло прокопуватися глибше ніж було в дійсності, що й призвело до появи порогу на вході до камери.

Таблиця 2. Середні параметри входу-лазу до поховальної камери в катакомбних могильниках салтовомаяцької культури

Могильник	Ширина (м)	Висота (м)	Глибина (м)	Заклад			
				відсутній	камінь	дерево	жорнов
Дмитрієвський	0,49	0,53					
Нижньолуб'янський	0,49	0,51					
Ютановський	0,52	0,63					
середні по СМК	0,5	0,54		76,1 %	4,1 %	19,8 %	
ВСМ	0,53	0,71					
ВСМ-I (1984—1989)	0,44	0,59	0,29	92 %	4,0 %	4,0 %	-
ВСМ-III (1959—1961, 1988—1992)	0,49	0,6	0,31	68 %	12 %	15 %	5,0 %
ВСМ-IV (1998—2013)	0,43	0,55	0,3	65 %	30 %	4,0 %	1,0 %

відношення середніх розмірів входу-лазу з середніми антропометричними параметрами дорослої людини дозволяють припустити, що для переміщення тіла померлої людини по входу-лазу воно було сповите. Це підтверджується даними етнографії осетин, які ще у XIX ст. звертали померлих у бурку, тканину і вже у такому вигляді поміщали до склепів або вкладали до кам'яних ящиків (Калоев 1984, с. 96, 98). При цьому для полегшення протягування тіла небіжчика крізь вхід-лаз до поховальної камери, його, імовірно, розвертали на бік. Тільки так тіло померлої людини можна було доставити до камери не прикладаючи значних зусиль.

Вхід до поховальної камери закривався закладом з дерев'яних плах або кам'яною плитою (табл. 2). За дореволюційними матеріалами в катакомбах Верхнього Салтова заклади або зовсім були відсутні, або вони з якихось причин не фіксувалися дослідниками (Афанасьєв 1993, с. 82). Роботи останніх років показали, що в катакомбах усіх могильників біля Верхнього Салтова заклади були присутні (табл. 2). При цьому лише на ВСМ-І відсоток катакомб, що містили кам'яний заклад збігається з середнім показником по катакомбних некрополях салтово-маяцької культури. Відсоток катакомб з кам'яним закладом на ВСМ-IV є найбільшим (30 %) для катакомбних некрополів регіону. Він навіть перевищує середній показник по дерев'яним закладам для катакомбних могильників Подоння (19,8 %). Високий відсоток катакомб з кам'яним закладом на ВСМ-IV, імовірно, слід розглядати як показник більш високого майнового положення тієї групи аланського населення, котрій належала ця ділянка могильника біля Верхнього Салтова. ВСМ-III відрізняє від двох інших могильників Верхньо-

го Салтова досить високий відсоток катакомб з дерев'яним закладом (15 %) та факт частішого використання для закладу каменів від жорен (5,0 % поховань). Для порівняння камінь від жорна на ВСМ-IV був виявлений усього один раз (у дромосі катакомби 100). Пояснення цьому, на нашу думку, дає час виникнення та існування могильників біля Верхнього Салтова, на чому ми зупинимось нижче.

Середні розміри поховальних камер на усіх могильниках біля Верхнього Салтова (табл. 3) майже співпадають із середніми показниками по Верхньо-Салтівському могильнику, що наведені Г.Є. Афанасьєвим (Афанасьєв 1993, с. 83, табл. 23). Найчастіше підлога поховальних камер катакомб Верхнього Салтова у плані має форму прямокутника із заокругленими кутами. Друге місце займають камери з підлогою овальною у плані форми. Підлоги круглої та квадратної у плані форми зустрічаються доволі рідко. Поховальні камери там, де це вдалося простежити, можуть мати циліндричне, коробове або стрілчате склепіння. Максимальна висота камер становить 1,50—1,65 м проте частіше вона коливається в межах від 1,0 до 1,2 м.

Відрізняє могильники біля с. Верхній Салтів від таких катакомбних некрополів салтово-маяцької культури як Дмитрієвського, Нижньолуб'янського, Маяцького (де представлені виключно Т-подібні катакомби) присутність на них катакомб з повздовжнім розташуванням поховальної камери по відношенню до дромосу (довга вісь камери співпадає з довгою віссю дромосу). При цьому відсоток таких катакомб на різних могильниках Верхнього Салтова неоднаковий. Так, на ВСМ-III він становить 58,5 %, на ВСМ-І — 49,4 %, а на ВСМ-IV — лише 14 %. По цьому показнику ВСМ-І

Таблиця 3. Середні розміри поховальних камер на катакомбних могильниках салтово-маяцької культури

Могильник	Довжина (м)	Ширина (м)	Висота (м)	Різниця між дольками	Підстилка		
					відсутня	вугілля	органіка
Дмитрієвський	1,9	1,38	1,06	0,34			
Нижньолуб'янський	1,9	1,35	1,09	0,47			
Ютановський	2,04	1,65	1,72	0,39			
середні по СМК	1,9	1,49	1,24	0,3	71,7 %	20,4 %	6,4 %
ВСМ	1,91	1,65	1,49	0,21			
ВСМ-І (1984—1989)	1,97	1,59	1,24	0,24	85 %	11 %	4,0 %
ВСМ-III (1959—1961, 1988—1992)	1,92	1,49	1,43	0,25	59 %	12 %	24 % (5,0 %)
ВСМ-IV (1998—2013)	1,96	1,56	1,21	0,24	75 %	16 %	8,0 %

та ВСМ-III займають проміжне положення між ВСМ-IV та розкопаними незначними площами Рубіжанським та Старо-Салтівським некрополями, де катакомби з повздовжнім розташуванням поховальної камери становлять 88,8 % та 80,9 % від усіх досліджених катакомб, відповідно (Хоружая, Аксенов 2005, с. 155, табл. 1).

Від того, який тип катакомб переважає на конкретному могильнику Верхнього Салтова, залежить орієнтування тіл померлих людей у поховальних камерах (табл. 4). Так, на ВСМ-III 36 % небіжчиків було покладено головою ліворуч від входу до камери, на ВСМ-I — 51 %, а на ВСМ-IV — 78 %. Відповідно, ногами до входу у камеру було орієнтовано 57 % кістяків у катакомбах ВСМ-III, 45 % кістяків — у катакомбах ВСМ-IV та 14 % кістяків — у катакомбах ВСМ-I. Відсоток небіжчиків, що були покладені головою праворуч від входу тільки на ВСМ-I (3,0 %) співпадає з відсотком так похованих людей у середньому по усім катакомбним могильникам салтово-маяцької культури регіону (Афанасьєв 1993, с. 83, табл. 83). На ВСМ-IV та ВСМ-III цей показник вдвічі вищий за середній по усім катакомбним могильникам та становить 6,0 % та 7,0 %, відповідно. При цьому, не зважаючи на різне орієнтування небіжчиків у середині поховальних камер на усіх могильниках Верхнього Салтова тіла вкладалися у випростаному положенні на спині. Таке положення тіл небіжчиків є характерною рисою поховального обряду населення, якому належить

Верхньо-Салтівсько-Ютановська поховальна традиція (Афанасьєв 1993, с. 84, табл. 25). Таке ж положення кістяків людей має місце й у катакомбах Рубіжанського та Старо-Салтівського могильників (Аксенов 1999, с. 137, рис. 1—7; Аксенов 2001, с. 65, рис. 1—6), котрі розташовані на 7,0 та 5,0 км північніше та південніше, відповідно, від Верхньо-Салтівської групи катакомбних некрополів.

Некрополі Верхнього Салтова різняться між собою середньою кількістю небіжчиків в одній поховальній камері (табл. 5; 6). При цьому на ВСМ-I фіксується найбільша, не тільки для могильників Верхнього Салтова, а й для усіх катакомбних некрополів Подоння, середня наповненість поховальної камери — 2,64 людських кістяка на комплекс. Тоді як цей показник для катакомб ВСМ-III — найнижчий серед інших розкопаних катакомбних могильників регіону (усього 1,7 кістяк на камеру) (табл. 5; Афанасьєв 1993, табл. 27).

Таким чином, матеріали досліджень останніх років могильників біля Верхнього Салтова в цілому відповідають характеристиці, котру дав Г.Є. Афанасьєв поховальній традиції верхньосалтівської групи населення у тій її частині, яка стосується катакомби як поховальної споруди та розміщення в поховальній камері людських тіл (Афанасьєв 1993, с. 92).

Проте, слід звернути увагу й на ті риси ритуалу, які раніше на могильнику біля с. Верхній Салтів не фіксувалися, однак зустрічалися

Таблиця 4. Орієнтування небіжчиків у поховальних камерах катакомбних могильників салтово-маяцької культури

Могильник	Головою ліворуч від входу	Головою праворуч від входу	Ногами до входу	Головою до входу
Дмитрієвський	69 %	2,0 %	—	1,0 %
Нижньолуб'янський	76 %	—	—	—
Ютановський	85 %	3,0 %	-	-
середні по СМК	55 %	3,0 %	2,0 %	1,0 %
ВСМ	38 %	—	4,0%	—
ВСМ-I (1984—1989)	51 %	3,0 %	45 %	1,0 %
ВСМ-III (1959—1961, 1988—1992)	36 %	7,0 %	57 %	
ВСМ-IV (1998—2013)	78 %	6,0 %	14 %	2,0 %

Таблиця 5. Середня кількість кістяків людей, на одну камеру в катакомбах салтово-маяцької культури

Могильник	Дмитрієвський	Нижньолуб'янський	Ютановський	ВСМ	ВСМ-I (1984—1989)	ВСМ-III (1959—1961, 1988—1992)	ВСМ-IV (1998—2013)
Кількість кістяків	2,24	2,21	2,07	1,91	2,64	1,7	2,26

у інших груп аланського населення Подонеччя. Це стосується, у першу чергу, присутності в дромосах катакомб поховань тварин (людей), котрі супроводжували основні поховання (Афанасьєв 1993, с. 92).

Зараз поховання людей, здійснені у дромосах, відомі на ВСМ-I (кат. 6, 67), ВСМ-IV (58, 59, 120, 124), ВСМ-III (24) (Хоружая 2012, с. 219—230; Аксєнов 2015, с. 12—17). У переважній більшості ці поховання належать дітям, котрі були покладені у зроблені в одній з бокових стінок дромосу спеціальні ніші-підбої. При цьому в торцевих стінках цих дромосів поховальні камери були відсутні (кат. 6 ВСМ-I, кат. 24 ВСМ-III, кат. 59, 64 ВСМ-IV) (Хоружая 2012, рис. 1—4). Лише два поховання в дромосах катакомб супроводжували основні поховання, котрі були здійснені у поховальних камерах (кат. 67 ВСМ-I, 120 ВСМ-IV) (Хоружая 2012, рис. 7; Аксєнов 2015, рис. 1). Необхідно зазначити, що на ВСМ-IV представлені усі відомі на сьогодні типи поховань в дромосах салтівських катакомб: поховання в ніші-підбої, яка зроблена в одній з бокових стінок дромосу (59, 64, 120); поховання на дні дромосу (124); поховання в сидячому положенні на вході до поховальної камери (58) (Аксєнов 2003, рис. 1; Аксєнов 2015, рис. 2).

Стали відомі на ВСМ-IV й поховання тварин у дромосах катакомб. Так, у початковій частині дромосу (над сходинками) катакомби 104 було зафіксоване поховання собаки. Поховання собак були досліджені в катакомбах Дмитрієвського (два випадки) та Нижньолуб'янського могильників (Афанасьєв 1993, с. 86, табл. 28).

На Дмитрієвському могильнику в підлозі дванадцяти поховальних камер були зроблені рівчачки, котрі, на думку С.О. Плетнєвої, відігравали роль своєрідних дренажних систем (Плетнєва 1989, с. 183, рис. 93). Досі подібні елементи поховальної конструкції в катакомбах Верхнього Салтова не зустрічалися. Проте подібний рівчачок, виритий паралельно до передньої торцевої стінки камери, був зафіксований у підлозі катакомби 69 ВСМ-IV (рис. 3,

л). Ще в чотирьох випадках (катакомби 77, 106, 117, 131 ВСМ-IV) безпосередньо біля входу в полу камери фіксувалися заглиблення прямокутної та округлої у плані форми розміром до 1,38 × 0,57 м та завглибшки до 0,1 м (рис. 3, 2—4). Як і у випадку з катакомбами Дмитрієвського могильника ці заглиблення у підлозі камер ВСМ-IV були простежені тільки в тих катакомбах, що містили навмисне зруйновані в давнину людські кістяки.

У підлозі ще трьох поховальних камер (катакомби 96, 110, 115 ВСМ-IV) біля входу були зафіксовані заглиблення-ніші на всю довжину камери, завширшки 0,80—0,85 м та глибиною до 0,1 м (рис. 3, 5). Ці заглиблення-ніші, судячи з ситуації у поховальній камері катакомби 96, були призначені для розміщення в них тіл померлих людей (рис. 3, 5). На дні такого заглиблення в камері катакомби 115 був зафіксований навмисне зруйнований кістяк дорослої людини. Присутність подібних заглиблень-ніш у підлозі катакомб ВСМ-IV дозволяє виділити такий різновид поховальних камер як камери з дворівневою підлогою. Ці катакомби ВСМ-IV відрізняє від інших катакомб Верхньо-Салтівського некрополя значна довжина (5,45—6,90 м) та глибина (3,15—4,40 м) дромосу, присутність в них кам'яних закладів, значні розміри поховальної камери (1,9—2,15 × 1,85—1,97 м), багатий та численний поховальний інвентар (Аксєнов 2013, рис. 1; 3; 4).

Проте, головною особливістю могильників Верхнього Салтова від більшості інших катакомбних некрополів Подонеччя є присутність катакомб з повздовжнім розташуванням поховальних камер. При цьому на різних могильниках біля с. Верхній Салтів співвідношення Т-подібних катакомб та катакомб з повздовжнім розташуванням поховальних камер є різним (табл. 7), що потребує свого пояснення.

Присутність на могильниках біля с. Верхній Салтів одночасно катакомб з повздовжнім розташуванням камер та Т-подібних катакомб дозволяє поставити питання відносно різного соціального положення людей, котрі були поховані на одній ділянці некрополя, але у ката-

Таблиця 6. Кількість похованих людей в одній камері на різних могильниках біля с. Верхній Салтів

Могильник	1 люд.	2 люд.	3 люд.	4 люд.	5 люд.	6 люд.	7 люд.	9 люд.
середня по СМК	31,26 %	31,26 %	18,64 %	7,16 %	1,88 %	1,32 %	0,38 %	0,19 %
ВСМ-I (1984—1989)	19 %	23 %	39 %	16 %	4,0 %	—	—	—
ВСМ-III (1959—1961, 1988—1992)	46,3 %	39,02 %	12,19 %	2,43 %				
ВСМ-IV (1998—2013)	25 %	36 %	30 %	6,0 %	2,0 %	1,0 %	—	—

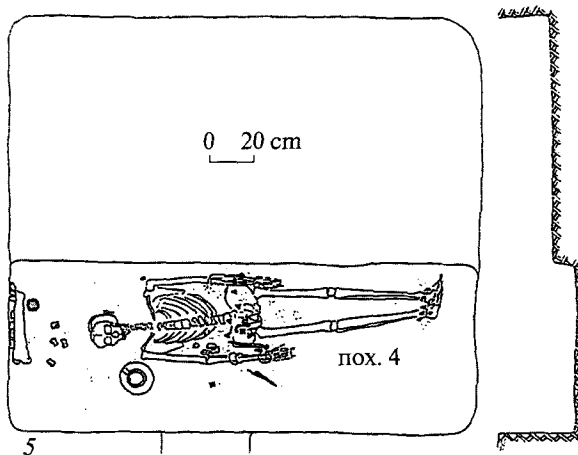
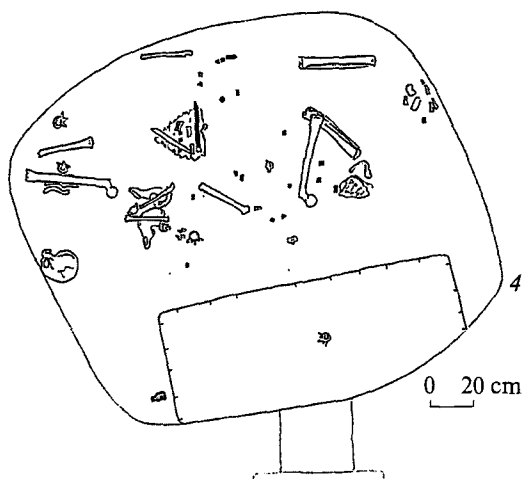
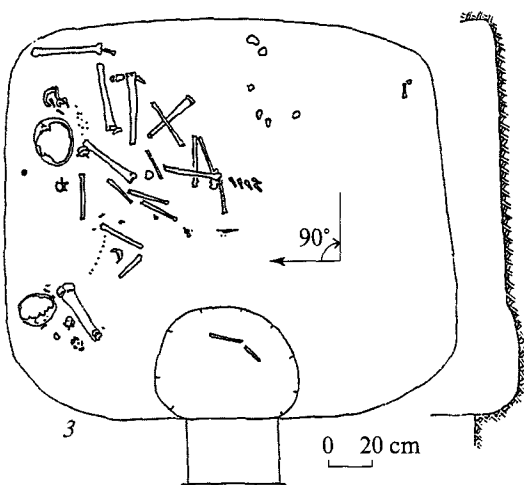
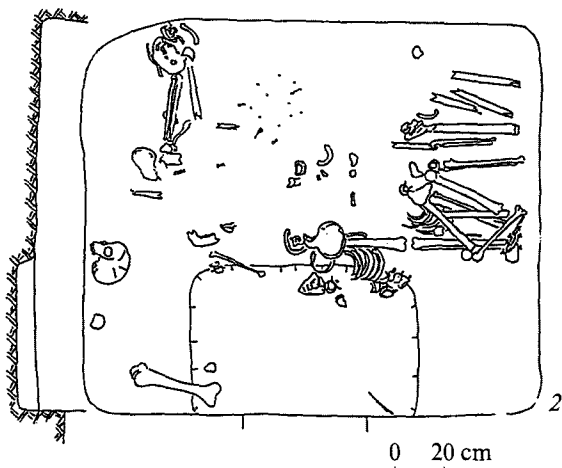
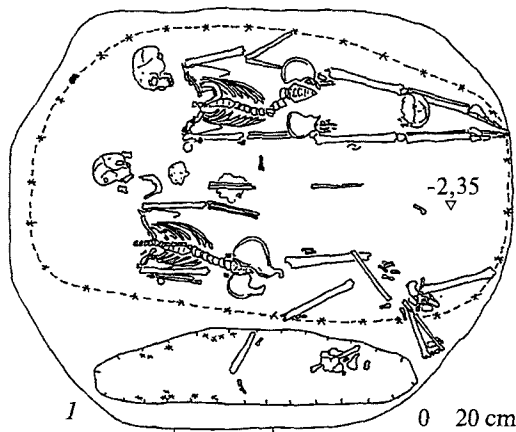


Рис. 3. Плани поховальних камер з рівчакми та заглибленнями-нішами у долівці. 1 — катакомба 69 (BCM-IV); 2 — катакомба 117 (BCM-IV); 3 — катакомба 77 (BCM-IV); 4 — катакомба 106 (BCM-IV); 5 — катакомба 96 (BCM-IV)

комбах різного типу. Не виключено те, що різні типи катакомб на одному могильнику залишені різними, проте етнічно спорідненими групами аланського населення. У цьому випадку співвідношення катакомб різних типів на могильниках біля с. Верхній Салтів слід розгляда-

ти як можливе домінування однієї групи аланських переселенців над іншою. Проте ця проблема ще далека від свого вирішення.

Треба зазначити, що катакомби з повздовнім розташуванням поховальної камери займають перше місце серед сарматських похо-

вальних споруд Поволжя та Приуралля (Смирнов 1972, с. 77), де використання їх як сімейних склепів не відоме (Виноградов 1975, с. 307). Первинно катакомби цього типу призначалися для одноразових поховань в умовах ведення кочового господарства. Зменшення кількості катакомб цього типу та перевага катакомб Т-подібного типу була обумовлена поступовим осіданням на землю сармато-аланського населення. Конструкція Т-подібних катакомб більш відповідає цілям довготривалого та багаторазового проникнення до поховальної споруди (Виноградов 1975, с. 309). Ця тенденція спостерігається у районах, де сармато-аланське населення здійснювало своє осідання на землю — в Криму та на Північному Кавказі. Тут катакомби з повздовжнім розташуванням камери по відношенню до дромосу зустрічають в незначній кількості, а панівними є сімейні склепи та катакомби Т-подібного типу.

Різниця у відсотковому співвідношенні Т-подібних катакомб та катакомб з повздовжнім розташуванням камери на різних могильниках Верхнього Салтова, як нам вважається, відображає ту ж саму тенденцію та ілюструє процес освоєння аланським населенням цієї ділянки басейну Сіверського Дінця. Так, катакомби з повздовжнім розташуванням камери по відношенню до дромосу превалюють на Старо-Салтівському та Рубіжанському некрополях, де їх відсоток становить 80,9 % та 88,8 %, імовірно. Час існування цих некрополів за знайденим у них поховальним інвентарем обмежується серединою VIII — початком IX ст. (Аксенов 1999, с. 141; Аксенов 2001, с. 76). Ці могильники, вірогідно, слід пов'язувати з першими за часів Хозарського каганату аланськими переселенцями до верхнього Подонеччя. Поховальні камери на цих могильниках часто

містять одиночні поховання, а середня кількість людей, що припадає на одну камеру становить 1,29 людини для Рубіжанського могильника та 1,47 людини для Старо-Салтівського некрополя. Таким чином, поховальні камери цих могильників, не дивлячись на те, що вони по суті були сімейними склепами, у переважній більшості випадків їх використовували для індивідуальних поховань.

Найбільш близьким у часі до цих некрополів є ВСМ-III. Час існування цієї ділянки Верхньо-Салтівського некрополя визначається як друга половина VIII — початок IX ст. На ВСМ-III представлені поодинокі комплекси (катакомби 13, 19), котрі датуються кінцем хронологічного горизонту Столбіще-Старокорсунська (740—780 рр. н. е.) (Аксенов 2012, с. 408—411, рис. 1, 5—7). Більш численними є матеріали кінця VIII та межі VIII—IX ст. (наприклад, катакомба 25) (Аксенов 2005, с. 250, рис. 5). На цій ділянці Верхньо-Салтівського некрополя відсоток катакомб із повздовжнім розташуванням поховальної камери по відношенню до дромосу становить вже 58,5 %. Цікаво, що саме на ВСМ-III відкрита поки що єдина на некрополі катакомба (16), вхідний коридор якої являє собою вертикальну яму округлої в плані форми. В західній частині цієї ями був зроблений аркоподібний вхід до поховальної камери, в якій знаходився кістяк жінки у випростаному стані на спині та орієнтований ногами до входу. За своїм облаштуванням ця катакомба подібна до сарматських катакомб II типу Поволжя та Приуралля (Смирнов 1972, с. 74, рис. 1).

ВСМ-I, для якого характерне майже рівне співвідношення Т-подібних катакомб та катакомб із повздовжнім розташуванням камери (49,4 % проти 50,6 %), у хронологічному відношенні недалеко відстоїть від ВСМ-III. Тут та-

Таблиця 7. Відсоткове співвідношення катакомб з різною кількістю людських кістяків на одну камеру на різних могильниках Верхнього Салтова

Могильник	Т-подібна катакомба						Катакомба з повздовжнім розташуванням камери				
	1 люд.	2 люд.	3 люд.	4 люд.	5 люд.	6 люд.	1 люд.	2 люд.	3 люд.	4 люд.	5 люд.
ВСМ III (1988—1992)		2 6,9 %	3 10,3 %	—	—	—	13 44,8 %	7 24,1 %	2 6,9 %	2 6,9 %	—
	17,3 %						82,7 %				
ВСМ I (1984—1989)	5 6,6 %	10 13,3 %	12 16,0 %	9 12,0 %	2 2,6 %	—	9 12,0 %	9 12,0 %	15 20,0 %	3 4,0 %	1 1,3 %
	50,6 %						49,4 %				
ВСМ IV (1998—2014)	27 23,8 %	36 31,8 %	25 22,1 %	7 6,2 %	2 1,7 %	1 0,88 %	2 1,76 %	8 7,07 %	5 4,42 %	—	—
	86,48 %						13,88 %				

кож зустрічаються поодинокі речі, які характерні для комплексів другої половини VIII ст., наприклад, катакомба 54 (Аксенов 2012, илл. 1), проте превалюють комплекси IX ст. (Хоружая 2009, с. 280, рис. 2—12; Аксенов 2005, рис. 3).

Як свідчать матеріали розкопок на ВСМ-IV салтівці ховали своїх небіжчиків протягом усього IX ст. Тут знайдені комплекси, що датуються як початком IX ст. (Аксенов 2011, рис. 2, 3; Аксенов, Хоружая 2008, с. 21, рис. 2), так і ті, що містять поховання середини — другої половини IX ст. (Аксенов, Лаптев 2009, с. 242—258; Аксенов 2010, с. 354—364). Проте на цій ділянці некрополя Т-подібні катакомби численно переважають (86 %) над катакомбами з повздовжнім розташуванням камери по відношенню до дромосу. При цьому для цієї ділянки Верхньо-Салтівського некрополя характерна менша середня кількість людських кістяків, що знаходяться у поховальній камері (2,24), ніж для близького за часом ВСМ-І (2,64 кістяка на камеру). Вважаємо, що у цьому випадку ця різниця у наповненні камер обумовлена приналежністю похованих у них людей до різних сімейно-господарських груп, котрі до того ж відрізнялися ще й своїм майновим станом. Катакомби ВСМ-IV містять більш численний та різноманітний поховальний інвентар, ніж той, що знаходився в камерах катакомб ВСМ-І. У похованнях на ВСМ-IV частіше ніж у катакомбах ВСМ-І зустрічаються срібні елементи поясної гарнітури, срібні арабські монети (Аксенов 1999, с. 218—220; Аксенов 2010, с. 354—364; Аксенов, Лаптев 2009, с. 242—258; Лаптев 2013, с. 114—115, табл. 1). Імовірно, що більш високий майновий стан групи населення, котра ховала своїх небіжчиків на ВСМ-IV, дозволяв їй споруджувати катакомби більших розмірів, а у поховальних камерах розміщувати меншу кількість небіжчиків, ніж на ВСМ-І. Частково це підтверджує той факт, що відсоток загальної кількості індивідуальних, подвійних та потрійних поховань у одній камері в цілому для катакомбних могильників салтово-маяцької культури та для ВСМ-І майже однаковий — 81,6 % та 81 %, відповідно. У той же час цей показник для ВСМ-І становить 91 % (табл. 6).

Середня ж кількість людських кістяків на одну поховальну камеру для усіх ділянок могильника біля с. Верхній Салтів (табл. 5) однозначно вказує, що катакомби використовувалися як сімейні поховальні споруди. Відмінність для різних ділянок Верхньо-Салтівського некрополя у середній кількості небіжчиків, що були поховані у одній камері, як ми вважає-

мо, обумовлена цілою низкою об'єктивних та суб'єктивних факторів, серед яких: майновий стан сім'ї померлої людини; соціальне положення померлої людини; характер смерті людини; рівень захворюваності у суспільстві тощо.

Для катакомб ВСМ-IV характерний досить високий відсоток людських кістяків зі слідами їх навмисного руйнування у давнину (81 %). Цей же показник для ВСМ-І становить 56 %, а для ВСМ-III — 54 %. Майже в кожному дромосі катакомб ВСМ-IV, що містили навмисно зруйновані кістяки людей, було зафіксовано хід повторного проникнення до поховальної камери. Ретельне вивчення польової документації В.Г. Бородуліна (зокрема, польових фотознімків) з робіт на ВСМ-І, ВСМ-III та ВСМ-IV показало, що сліди повторного навмисного проникнення до поховальних камер катакомб на цих ділянках некрополя також присутні, проте вони з якихось причин не були зафіксовані дослідником. Значний відсоток поховань з навмисно зруйнованими у давнину людськими кістяками на ВСМ-IV, можливо, пов'язаний з вищим у порівнянні з іншими ділянками некрополя, майновим станом похованих у цих катакомбах людей. Саме на цій ділянці могильника (ВСМ-IV) у 2013 р. було досліджено багате поховання молодої жінки, поховальний інвентар якої складався з бронзової шийної гривні, намиста, десяти арабських монет перетворених у підвіски, восьми браслетів, семи перстнів та значної кількості підвісок-амулетів різних типів. Ще дві срібні арабські монети супроводжували кістяк дитини, що знаходився в одній поховальній камері із жінкою. До цієї знахідки найбільша кількість монет на Верхньо-Салтівському некрополі, яка була виявлена в одній катакомбі, становила п'ять (катакомба 33 з розкопок А.Н. Покровського) та шість (катакомба 4 з розкопок В.А. Бабенка 1910 р.) арабських дирхемів (Иченская 1982, с. 145, 146, табл. 5). У цілому ж навмисну руйнацію людських кістяків на могильнику я пов'язую з проведенням аланським населенням Верхнього Салтова низки обрядових дій, котрі здійснювалися невдовзі після похорон представниками салтівської общини. Люди, які здійснювали проникнення до камери, були добре обізнані з облаштуванням поховальної споруди, складом та розташуванням поховального інвентарю, проте при проникненні до камери вилучення ними цінних речей не відбувалося (Аксенов 2002, с. 98—114; Аксенов 2013, с. 193—210).

Таким чином, проведений аналіз показує, що для усіх трьох ділянок (могильників)

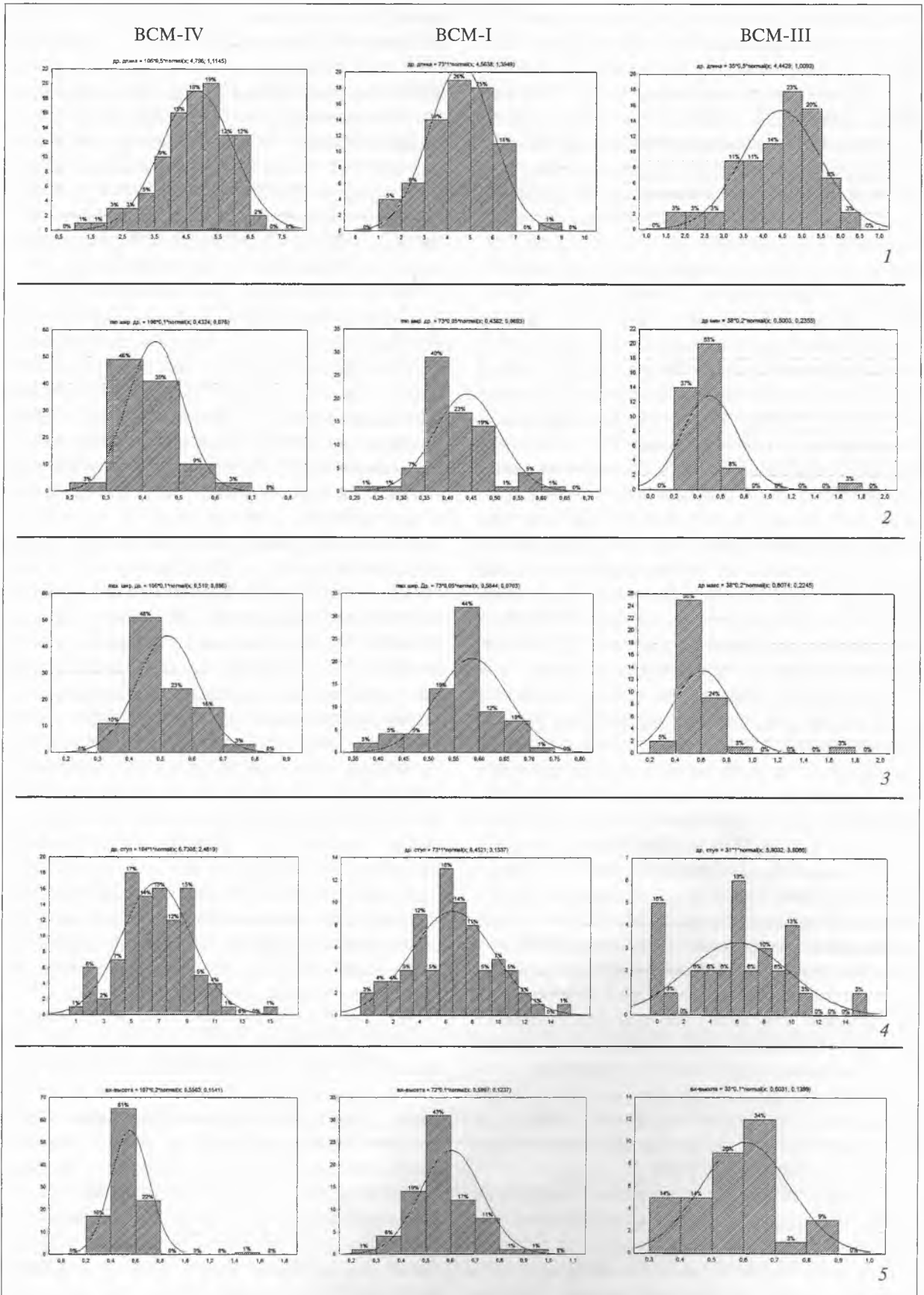


Рис. 4. Гістограми мірних ознак катакомб з могильників біля с. Верхній Салтів. 1 — довжина дромосу; 2 — мінімальна ширина дромосу; 3 — максимальна ширина дромосу; 4 — кількість сходинок у початковій частині дромосу; 5 — висота входу до поховальної камери

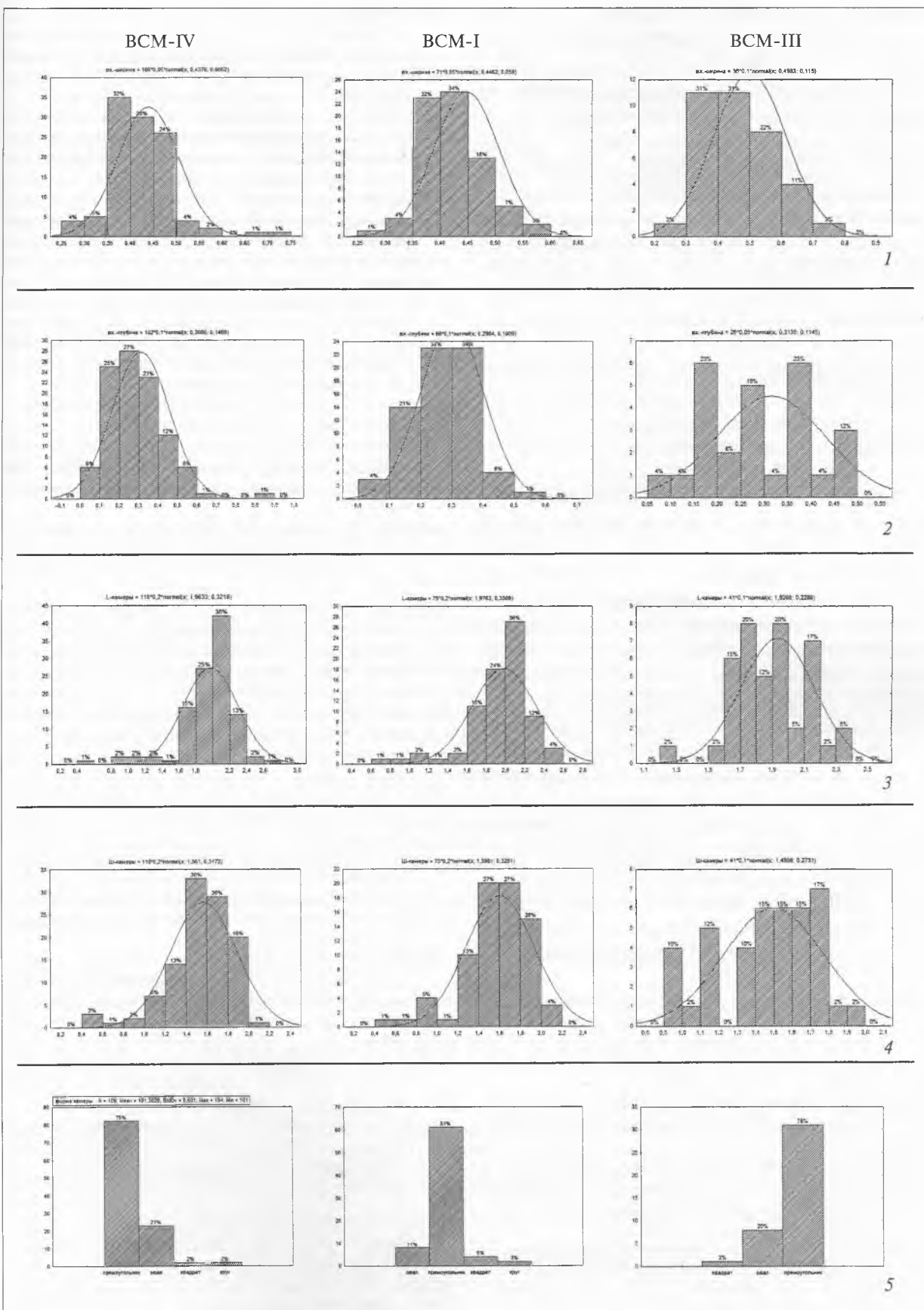


Рис. 5. Гістограми мірних ознак катакомб з могильників біля с. Верхній Салтів. 1 — ширина входу до поховальної камери; 2 — глибина входу до поховальної камери; 3 — довжина камери, 4 — ширина камери; 5 — форма поховальної камери

Верхньо-Салтівського некрополя (ВСМ-I, ВСМ-III та ВСМ-IV) характерний високий рівень стандартизації більшості мірних ознак, котрі характеризують поховальні споруди та обряд. Представлені на графіках піки (рис. 4; 5) відповідають якимось «нормам» поховальної обрядовості населення, котре залишило цей могильник. У цілому поховальний обряд населення Верхнього Салтова найбільше відповідає поховальним нормам східної групи аланського населення Північного Кавказу, що представлені у 7 та 8 групах аланських катакомбних могильників другої половини V — першої половини VIII ст. (Коробов 2009, табл. 1, с. 75). Могильники цих груп концентруються у верхній та середній течії р. Сунжа, на території сучасної Інгушетії, в центральній частині Чечні та пов'язуються з представниками племінної групи «авсурки» (Коробов 2009, с. 75).

Середня наповненість поховальних камер на різних ділянках Верхньо-Салтівського могильника впевнено пов'язує їх із сімейними колективами. Присутність на усіх ділянках могильника поховань з різним орієнтуванням небіжчиків (головою ліворуч від входу, головою праворуч від входу, ногами до входу, головою до входу), можливо, слід розглядати як свідчення поліетнічності населення Верхнього Салтова з однією домінуючою групою. Ця група людей маркується тією орієнтацією померлих, котра є панівною для усього могильника біля с. Верхній Салтів. Хоча не виключено, що різне орієнтування небіжчиків у камерах катакомб Верхньо-Салтівського могильника пов'язане з різним майновим та соціальним станом померлих людей, з характером їхньої смерті та, інколи, з наявністю вільного місця для розміщення наступного тіла померлої людини у камері.

Аксенов В.С. Исследования Верхне-Салтовского катакомбного могильника. *Археологічні відкриття в Україні 1997—1998 рр.* Київ, 1998, с. 49—50.

Аксенов В.С. Старосалтовский катакомбный могильник. *Vita antiqua.* 1999, № 2, с. 137—149.

Аксенов В.С. Рубежанский катакомбный могильник на Северском Донце. *Донская археология.* 2001, № 1—2, с. 62—78.

Аксенов В.С. Обряд обезвреживания погребенных в Верхне-Салтовском и Рубежанском катакомбных могильниках салтово-маяцкой культуры. *Российская археология.* 2002, № 3, с. 98—114.

Аксенов В.С. Комплексы с конскими начальниками из Верхнесалтовского катакомбного могильника. *Стени Европы в эпоху средневековья* (ред. А.В. Евглевский). *Хазарское время.* Донецк, 2005, т. 4, с. 245—260.

Аксенов В.С. Катакомба № 99 Верхне-Салтовского IV могильника (к вопросу распространения христианства среди салтовского населения Подонцовья). *Сугдейский сборник.* Киев; Судак, 2010, т. IV, с. 354—364.

Аксенов В.С. Об одном из вариантов погребального обряда аланского населения салтово-маяцкой культуры верхнего Подонцовья. *Древности Восточной Европы. Сборник научных трудов к 90-летию Б.А. Шрамко* (ред. С.И. Посохов). Харьков, 2011, с. 26—36.

Аксенов В.С. Катакомбные захоронения Верхне-Салтовского археологического комплекса с Т-образными фибулами. *Салтово-маяцкая культура: проблемы та дослідження: збірник наукових праць, присвячених проблемам салтовознавства та перспективи салтовознавства за матеріалами Міжнародної наукової конференції «XVI Слобожанські читання»* (ред. Г.Є. Свистун). Харків, 2012, с. 10—18.

Аксенов В.С. К вопросу интерпретации разрушенных скелетов в катакомбных захоронениях салтово-маяцкой культуры. *Древности 2013.* Харьков, 2013, с. 192—210.

Аксенов В.С. Роботи на катакомбному могильнику біля с. Верхній Салтів. *Археологічні дослідження в Україні 2013.* Київ, 2014, с. 242—244.

Аксенов В.С. Новые погребения в дромосе на Верхне-Салтовском IV катакомбном могильнике. *Laurea I. Античный мир и средние века. Чтения памяти профессора Владимира Ивановича Кадеева. Материалы* (ред. С.И. Посохов, С.Б. Сорочан). Харьков, 2015, с. 12—17.

Аксенов В.С., Лаптев А.А. К вопросу о славяно-салтовских контактах (на примере катакомбы № 93 могильника у с. Верхний Салтов). *Древности 2009.* Харьков, 2009, с. 242—258.

Аксенов В.С., Хоружая М.В. К вопросу о количестве катакомбных могильников у с. Верхний Салтов. *Проблемы археологии Восточной Европы. К 85-летию Бориса Андреевича Шрамко* (ред. С.И. Посохов). Харьков, 2008, с. 19—27.

Аксенов В.С. Сидяче поховання з аланського катакомбного могильника біля с. Верхній Салтів. *Археологічний літопис Лівобережної України.* 2003, № 2, с. 95—102.

Афанасьев Г.Е. Донские аланы. Социальные структуры алано-ассо-буртасского населения бассейна Дона. Москва, 1993.

Бабенко В.А. Раскопки катакомбного могильника в Верхнем Салтове Волчанского уезда Харьковской губернии. *Труды Харьковской комиссии по устройству XIII Археологического съезда в г. Екатеринославле.* Харьков, 1905, с. 447—577.

Березовец Д.Т. Отчет о раскопках средневековых памятников у с. Верхний Салтов, Старосалтовского района Харьковской обл. в 1959—1961 гг. *Научовий архів Інституту археології НАН України.* 1959—1961, Ф.е. 3984а.

Виноградов В.Б. Рецензия на книгу: Абрамова М.П. Нижне-Джулатский могильник. *Советская археология.* 1975, № 1, с. 304—308.

Иченская О.В. Особенности погребального обряда и датировка некоторых участков Салтовского могильника. *Материалы по хронологии археологических памятников Украины* (ред. Д.Я. Телегин). Киев, 1982, с. 140—148.

Калоев Б.А. Похоронные обычаи и обряды осетин в XVIII — начале XX в. *Кавказский этнографический сборник.* Москва, 1984, вып. VIII, с. 72—105.

Колода В.В. Исследования раннесредневековых катакомбных погребений близ с. Верхний Салтов в 1996 г. *Хазарский альманах.* Харьков, 2004, т. 3, с. 213—241.

Коробов Д.С. К вопросу о расселении аланских племен Северного Кавказа по данным археологии и

- письменным источникам. *Российская археология*. 2009, № 1, с. 64—76.
- Лаптев А.А. Монеты в салтовских памятниках верхнего Подонцовья (Верхне-Салтовский IV-й катакомбный и Нейтайловский грунтовой могильники). *I Международная научная конференция «РАСМИР»: Восточная нумизматика»: сборник научных трудов*. Киев, 2013, с. 114—124.
- Плетнева С.А. От кочевий к городам. Салтово-маяцкая культура. *Материалы и исследования по археологии СССР*. 1967, № 146.
- Плетнева С.А. На славяно-хазарском пограничье. Дмитриевский археологический комплекс. Москва, 1989.
- Решетова И.К. Население Донецко-Донского междуречья в раннем средневековье (по материалам погребальных памятников салтово-маяцкой культуры). *Дис. ... канд. ист. наук*. 2014.
- Смирнов К.Ф. Сарматские катакомбные погребения Южного Приуралья — Поволжья и их отношение к катакомбам Северного Кавказа. *Советская археология*. 1972, № 1, с. 73—81.
- Флеров В.С. Погребальные обряды на севере Хазарии (Маяцкий могильник). Волгоград, 1993.
- Хоружая М.В. Катакомбные захоронения главного Верхне-Салтовского могильника (раскопки 2004 года). *Степи Европы в эпоху средневековья* (ред. А.В. Евлевский). *Хазарское время*. Донецк, 2009, т. 7, с. 259—294.
- Хоружая М.В. Попытка интерпретации погребений в дромосах катакомбных захоронений Верхне-Салтовского могильника. *Восточноевропейские древности: сборник научных трудов* (ред. Ю.Д. Разуваев). Воронеж, 2012, с. 219—230.
- Хоружая М.В., Аксенов В.С. Катакомбные захоронения Верхне-Салтовского археологического комплекса (к вопросу освоения аланским населением верхнего Подонцовья). *Проблеми дослідження пам'яток археології Східної України. Матеріали II-ї Луганської міжнародної історико-археологічної конференції, присвяченої 85-річчю Луганського обласного краєзнавчого музею*. Луганськ, 2005, с. 154—156.

Надійшла 06.02.2018

В.С. Аксенов

Кандидат исторических наук, заведующий отделом археологии Харьковского исторического музея им. М.Ф. Сумцова

ПОГРЕБАЛЬНЫЙ ОБРЯД РАННЕСРЕДНЕВЕКОВОГО ВЕРХНЕ-САЛТОВСКОГО МОГИЛЬНИКА: ОПЫТ СТАТИСТИЧЕСКОГО АНАЛИЗА

Исследования Верхне-Салтовского могильника, проводимые харьковскими археологами с 1984 г. и по настоящее время, позволяют расширить наши знания относительно погребальной обрядности аланской общности, оставившей Верхне-Салтовскую — Ютановскую группу некрополей. Для статистической обработки были использованы материалы 75 катакомб (197 погребений) ВСМ-I; 41 катакомба (70 погребений) ВСМ-III и 110 катакомб (245 погребений) ВСМ-IV. Проведенный статистический анализ показал высокую степень стандартизации большинства мерных признаков, характеризующих погребальные сооружения и обряд аланского населения Верхнего Салтова. В целом погребальный обряд населения, оставившего Верхне-Салтовский могильник, как нам представляется, находит наибольшее сходство с погребальным обрядом, представленным в 7 та 8 группах аланских катакомбных могильников второй половины V — первой половины VIII вв. с территории Северо-Восточного Кавказа. Средняя наполняемость погребальных камер на разных участках могильника связывает их с семейными коллективами. Присутствие на всех участках могильника погребений с разной ориентировкой покойника в камере (головой влево от входа, головой вправо от входа, ногами ко входу, головой ко входу), возможно, следует рассматривать как свидетельство о полиэтничной структуре населения Верхнего Салтова с одной доминирующей группой.

К л ю ч е в ы е с л о в а: салтово-маяцкая культура, Верхне-Салтовский могильник, катакомба, аланы, статистический анализ.

Viktor S. Aksenov

Ph.D., Head of the Archaeology Department of the Kharkiv Historical Museum named by M.F. Sumtsov

THE EARLY MEDIEVAL VERKHNIY SALTVOV BURIAL GROUND SEPULTURAL RITE: THE EXPERIENCE OF STATISTICAL ANALYSIS

The research of the Verkhniy Saltov burial ground, which have been conducted by Kharkiv archaeologists since 1984, allow expanding our knowledge of the Alan community sepulchral rites that left the Verkhniy Saltov — the Yutanov group of necropolises. For statistical processing the materials of 75 catacombs (197 burials) of BCM-I, 41 catacombs (70 burials) of BCM-III and 110 catacombs (245 burials) of BCM-IV were used. The carried-out statistical analysis showed a high extend of the majority of the measured signs standardization, characterizing the funeral constructions and a ceremony of the Alan population of Verkhniy Saltov. In general, the burial ceremony of the population, who left the Verkhniy Saltov burial ground, from our point of view, finds the greatest similarity to the funeral ceremony presented in the 7th and 8th groups of the Alanian catacomb burial grounds of the second half of the 5th — the first half of the 8th century CE, from the territory of the North-Eastern Caucasus. The average filling capacity of funeral chambers on different sites of the burial ground connects them with family collectives. The presence of burials with different orientation of the deceased in the chamber (the head to the left of the entrance, the head to the right of the entrance, feet to the entrance, the head to the entrance) on all the sites of the burial ground should be considered as an evidence of the multiethnic structure of the population of Verkhniy Saltov with one dominating group.

K e y w o r d s: Saltovo-Mayaki culture, Verkhniy Saltov burial ground, catacomb, Alans, statistical analysis.

References

- Afanasev G.E. Donskie alany. Sotsialnye struktury alano-asso-burtasskogo naseleniia basseina Dona. Moskva, 1993.
- Aksenov V.S. Issledovaniia Verkhne-Saltovskogo katakombnogo mogilnika. *Arkheolohichni vidkryttia v Ukraini 1997-1998 rr.* Kyiv, 1998, pp. 49-50.
- Aksenov V.S. Starosaltovskii katakombnyi mogilnik. *Vita antiqua.* 1999, no. 2, pp. 137-149.
- Aksenov V.S. Rubezhanskii katakombnyi mogilnik na Sevverskom Dontse. *Donskaia arkheologiia.* 2001, no. 1-2, pp. 62-78.
- Aksenov V.S. Obriad bezvezhivaniia pogrebennykh v Verkhne-Saltovskom i Rubezhanskom katakombnykh mogilnikakh saltovo-maiatskoi kultury. *Rossiiskaia arkheologiia.* 2002, no. 3, pp. 98-114.
- Aksenov V.S. Kompleksy s konskimi nachelnikami iz Verkhnesaltovskogo katakombnogo mogilnika. *Stepi Evropy v epokhu srednevekovia. Khazarskoe vremia* (ed. A.V. Evglevskii). Donetck, 2005, vol. 4, pp. 245-260.
- Aksenov V.S. Katakomba № 99 Verkhne-Saltovskogo IV mogilnika (k voprosu rasprostraneniia khristianstva sredi saltovskogo naseleniia Podontcovia). *Sugdeiskii sbornik.* Kyiv; Sudak, 2010, vol. 4, pp. 354-364.
- Aksenov V.S. Ob odnom iz variantov pogrebalnogo obriada alanskogo naseleniia saltovo-maiatskoi kultury verkhnego Podontcovia. *Drevnosti Vostochnoi Evropy. Sbornik nauchnykh trudov k 90-letiiu B.A. Shramko* (ed. S.I. Posokhov). Kharkiv, 2011, pp. 26-36.
- Aksenov V.S. Katakombnye zakhroneniia Verkhne-Saltovskogo arkheologicheskogo kompleksa s T-obraznymi fibulami. *Saltovo-maiatska kultura: problemy ta doslidzhennia: zbirnyk naukovykh prats, prysviachenykh problemam saltovoznavstva ta perspektyvy saltovoznavstva za materialamy Mizhnarodnoi naukovoii konferentsii "XVI Slobozhanski chytannia"* (ed. H.Ye. Svystun). Kharkiv, 2012, pp. 10-18.
- Aksenov V.S. K voprosu interpretatsii razrushennykh skeletov v katakombnykh zakhroneniakh saltovo-maiatskoi kultury. *Drevnosti 2013.* Kharkiv, 2013, pp. 192-210.
- Aksenov V.S. Novye pogrebeniia v dromose na Verkhne-Saltovskom IV katakombnom mogilnike. *Laurea I. Antichnyi mir i srednie veka. Chieniia pamiati professora Vladimira Ivanovicha Kadeeva. Materialy* (eds. S.I. Posokhov, S.B. Sorochan). Kharkiv, 2015, pp. 12-17.
- Aksenov V.S., Laptev A.A. K voprosu o slaviano-saltovskikh kontaktakh (na primere katakomby № 93 mogilnika u s. Verkhonii Saltov). *Drevnosti 2009.* Kharkiv, 2009, pp. 242-258.
- Aksenov V.S., Khoruzhaia M.V. K voprosu o kolichestve katakombnykh mogilnikov u s. Verkhonii Saltov. *Problemy arkheologii Vostochnoi Evropy. K 85-letiiu Borisa Andreevicha Shramko* (ed. S.I. Posokhov). Kharkiv, 2008, pp. 19-27.
- Aksonov V.S. Sydiache pokhovannia z alanskoho katakombnogo mohylnyka bilia s. Verkhonii Saltiv. *Arkheolohichni litopys Livoberezhnoi Ukrainy.* 2003, no. 2, pp. 95-102.
- Aksonov V.S. Roboty na katakombnomu mohylnyku bilia s. Verkhonii Saltiv. *Arkheolohichni doslidzhennia v Ukraini 2013.* Kyiv, 2014, pp. 242-244.
- Babenko V.A. Raskopki katakombnogo mogilnika v Verkhnem Saltove Volchanskogo uezda Kharkovskoi gubernii. *Trudy Kharkovskoi komissii po ustroistvu XIII Arkheologicheskogo sezda v g. Ekaterinoslavle.* Kharkiv, 1905, pp. 447-577.
- Berezovets D.T. Otchet o raskopkakh srednevekovykh pamiatnikov u s. Verkhonii Saltov, Starosaltovskogo raiona Kharkovskoi obl. v 1959-1961 gg. *Naukovyi arkhiv Instytutu arkheologii NAN Ukrainy.* 1959-1961, f.e. 3984a.
- Flerov V.S. Pogrebalnye obriady na severe Khazarii (Maiatskii mogilnik). Volgograd, 1993.
- Ichenskaia O.V. Osobennosti pogrebalnogo obriada i datirovka nekotorykh uchastkov Saltovskogo mogilnika. *Materialy po khronologii arkheologicheskikh pamiatnikov Ukrainy* (ed. D.Ia. Telegin). Kyiv, 1982, pp. 140-148.
- Kaloev B.A. Pokhoronnye obychai i obriady osetin v XVIII - nachale XX v. *Kavkazskii etnograficheskii sbornik.* Moskva, 1984, vol. 8, pp. 72-105.
- Khoruzhaia M.V. Katakombnye zakhroneniia glavnogo Verkhne-Saltovskogo mogilnika (raskopki 2004 goda). *Stepi Evropy v epokhu srednevekovia* (ed. A.V. Evglevskii). *Khazarskoe vremia.* Donetck, 2009, vol. 7, pp. 259-294.
- Khoruzhaia M.V. Popytka interpretatsii pogrebenii v dromosakh katakombnykh zakhroneniia Verkhne-Saltovskogo mogilnika. *Vostochnoevropeiskie drevnosti: sbornik nauchnykh trudov* (ed. Iu.D. Razuvaev). Voronezh, 2012, pp. 219-230.
- Khoruzhaia M.V., Aksenov V.S. Katakombnye zakhroneniia Verkhne-Saltovskogo arkheologicheskogo kompleksa (k voprosu osvoiniia alanskim naseleniem verkhnego Podontcovia). *Problemy doslidzhennia pamiatok arkheologii Skhidnoi Ukrainy. Materialy II-i Luhanskoi mizhnarodnoi istoriko-arkheolohichnoi konferentsii, prysviachenoii 85-richchiiu Luhanskoho oblasnogo kraieznavehoho muzeiu.* Luhansk, 2005, pp. 154-156.
- Koloda V.V. Issledovaniia rannesrednevekovykh katakombnykh pogrebenii bliz s. Verkhonii Saltov v 1996 g. *Khazarskii almanak.* Kharkiv, 2004, vol. 3, pp. 213-241.
- Korobov D.S. K voprosu o rasselenii alanskikh plemen Severnogo Kavkaza po dannym arkheologii i pismennykh istochnikam. *Rossiiskaia arkheologiia.* 2009, no. 1, pp. 64-76.
- Laptev A.A. Monety v saltovskikh pamiatnikakh verkhnego Podontcovia (Verkhne-Saltovskii IV-i katakombnyi i Netailovskii gruntovoi mogilniki). *I Mezhdunarodnaia nauchnaia konferentsiia "RASMIR": Vostochnaia numizmatika": sbornik nauchnykh trudov.* Kyiv, 2013, pp. 114-124.
- Pletneva S.A. Ot kochevii k gorodam. Saltovo-maiatskaia kultura. *Materialy i issledovaniia po arkheologii SSSR.* 1967, no. 146.
- Pletneva S.A. Na slaviano-khazarskom pograniche. Dmitrievskii arkheologicheskii kompleks. Moskva, 1989.
- Reshetova I.K. Naselenie Donetcko-Donskogo mezhdurechia v rannem srednevekovie (po materialam pogrebalnykh pamiatnikov saltovo-maiatskoi kultury). *Dissertatsiia ... kand. ist. nauk.* 2014.
- Smirnov K.F. Sarmatskie katakombnye pogrebeniia Iuzhnogo Priuralia - Povolzhia i ikh otnoshenie k katakombam Severnogo Kavkaza. *Sovetskaia arkheologiia.* 1972, no. 1, pp. 73-81.
- Vinogradov V.B. Rettsenzii na knigu: Abramova M.P. Nizhne-Dzhulatskii mogilnik. *Sovetskaia arkheologiia.* 1975, no. 1, pp. 304-308.