

ГРОМАДЯНСЬКА СПІЛКА
«ПЛАТФОРМА ГРОМАДЯНСЬКИХ СИЛ 22 ЛЮТОГО»
ХАРКІВСЬКИЙ ІСТОРИЧНИЙ МУЗЕЙ
ІМЕНІ М.Ф. СУМЦОВА
ХАРКІВСЬКИЙ НАЦІОНАЛЬНИЙ ПЕДАГОГІЧНИЙ УНІВЕРСИТЕТ
ІМЕНІ Г.С. СКОВОРОДИ

МІХЕЄВСЬКІ ЧИТАННЯ

Випуск 1

ХАРКІВ
МАЙДАН
2019

Відповідальні редактори

В.С. Аксьонов, канд. іст. наук

В.В. Колода, канд. іст. наук

Редакційна колегія

Н.В. Аксьонова, канд. іст. наук, доц.; *Ю.В. Буйнов*, канд. іст. наук;

С.В. Д’ячков, канд. іст. наук; *С.М. Куделко*, докт. іст. наук, проф.;

С.І. Посохов, докт. іст. наук, проф.; *О.М. Сошнікова*, канд. філософ. наук

Рецензенти

О.Б. Бубенок, докт. іст. наук, проф.

В.В. Скирда, канд. іст. наук, доц.

Рекомендовано до друку Науко-методичною радою
Харківського історичного музею імені М.Ф. Сумцова
(протокол № 4 від 01.06.2019 р.)

Рекомендовано до друку Вченою радою
Харківського національного педагогічного університету імені Г.С. Сковороди
(протокол № 4 від 03.06.2019 р.)



*Випуск здійснено за сприяння
громадянської спілки «Платформа гро-
мадянських сил 22 лютого»*

Інформаційна підтримка:



*Інтернет-портал
Справжня варта*

KHARKIV TODAY

INFORMATION AGENCY

*Інформаційне агентство
Kharkiv Today*

М 69 Міхеєвські читання. — Харків: Майдан, 2019. — Вип. 1. — 82 с.

ISBN 966-978-372-748-6 (серія)

ISBN 966-978-372-749-3 (випуск)

До збірника статей увійшли наукові праці археологів, що багато років плідно працюють над вивченням салтівської археологічної культури, і які в той чи інший спосіб продовжують напрямки польових і теоретичних досліджень до розробки якого у свій час мав відношення видатний харківський археолог, професор, засновник харківської школи хозарознавства Володимир Кузьмич Міхеєв (1937—2008 рр.). Переважна більшість статей — розширені доповіді конференції, присвяченої проблемам вивчення та збереження Верхньосалтівського археологічного комплексу, який дав назву одній з найяскравіших культур останньої чверті I тис. н. е. на півдні Східної Європи, а саме салтово-маяцькій (салтівській) археологічній культурі. Завдяки статтям фахівців з різних країн проблеми вивчення та збереження епонімної археологічної пам’ятки у Верхньому Салтові виглядають більш нагальними на загальному фоні дослідження світової спадщини Хозарського каганату.

Книга може зацікавити не тільки вчених, істориків, археологів — фахівців з вивчення салтово-маяцької (салтівської) археологічної культури та історії Хозарії, але й студентів, краєзнавців, людей, не байдужих до минулого рідного краю.

УДК 904(477.54)“07/09”

ОТКРЫТИЯ ПОСЛЕДНИХ ЛЕТ НА КАТАКОМБНОМ МОГИЛЬНИКЕ У с. ВЕРХНИЙ САЛТОВ

За последние два года работы на четвертом участке катакомбного могильника у с. Верхний Салтов (ВСМ-IV) силами совместной экспедиции Харьковского исторического музея имени Н.Ф. Сумцова (руководитель — автор данной статьи) и исторического факультета Харьковского национального университета имени В.Н. Каразина (руководитель — В.В. Скирда) было исследовано несколько погребальных комплексов, которые представляют существенный интерес для определения времени возникновения данного могильника.

Для определения времени начала функционирования ВСМ-IV следует обратиться к материалам двух катакомбных захоронений — № 141 и 146, которые располагались рядом, на расстоянии 1,5 м друг от друга. Пятна дромосов обоих катакомб были ориентированы вверх по склону вдоль линии восток—запад с незначительным отклонением к югу (азимут 104° у катакомбы 141 и 100° — у катакомбы 146). Западную часть дромосов обеих катакомб, которые располагались выше по склону Нетеченского яра, прорезал ход повторного проникновения в погребальную камеру, что был совершен ещё в древности.

Погребальные камеры обеих катакомб были продольными, их длинная ось являлась продолжением длинной оси дромоса. В плане они имели форму неправильно овала, центральная ось которого была смещена к северу, из-за чего обе камеры являлись ассиметричными. Длина камеры катакомбы 141 1,87 м, ширина в восточном конце 1,05 м, максимальная ширина в западном конце 1,23 м. Камера катакомбы 146 была 1,8 м в длину, а ее ширина составляла 1,52 м.

В камере катакомбного захоронения 141 были обнаружены костные останки взрослого мужчины (25—35 лет) (рис. 1: 1). Костяк нес следы преднамеренного разрушения, совершенного в древности. По сохранившимся на своих местах костям скелета вид-

но, что умерший был уложен в вытянутом положении на спине ногами ко входу в камеру, вдоль её длинной оси ближе к правой боковой стенке. При этом ступни ног находились в правом ближнем углу камеры. Череп мужчины при ритуальном разрушении был отброшен в правый ближний угол камеры. Он покоился на костях свода и был обращен лицевым отделом в сторону дальней торцевой стенки камеры. Преднамеренно отделенная от черепа нижняя челюсть лежала чуть выше локтевого сустава левой руки погребенного мужчины у боковой стенки камеры. Под черепом фиксировались кости ступней обеих ног, находящиеся в анатомическом порядке, рядом с которыми лежали остатки жертвенной мясной пищи в виде трубчатой кости молодой особи крупного рогатого скота. Кость животного располагалась вдоль правой боковой стенки камеры. Грудная клетка мужчины была преднамеренно разрушена, а её кости сдвинуты вместе с грудным отделом позвоночника в сторону предплечья правой руки. Плечевая кость правой руки сдвинута в сторону северной боковой стенки камеры. Кость предплечья левой руки лежала поперек лучевой и локтевой кости правой руки, которые сохранили свой анатомический порядок, как и кости обеих кистей рук. У дальней торцевой стенки камеры были обнаружены плохо сохранившиеся разрозненные позвонки шейного отдела позвоночника.

При погребенном мужчине был обнаружен немногочисленный инвентарь. У входа в погребальную камеру лежал железный черешковый нож (рис. 1: 2), обращенный острием в сторону дальней торцевой стенки. Под ножом и возле него были обнаружены мелкие фрагменты основы от поясных бляшек из свинцово-оловянистого сплава. В районе пояса были зафиксированы следы кожаного пояса шириной около 3 см, оформленного семью штампованными серебряными бляшками-накладками (рис. 1: 3—6), шесть из которых располагались попарно.

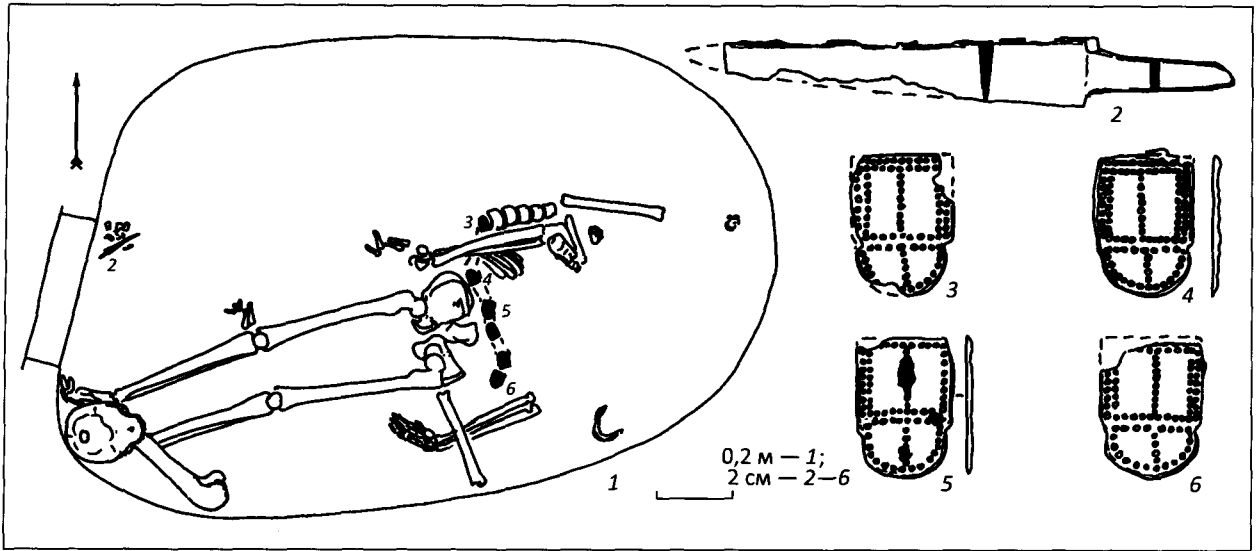


Рис. 1. Погребальная камера катакомбы 141: 1 — план погребальной камеры; 2 — нож; 3—6 — накладка на пояс

Рис. 1. Поховальна камера катакомби 141: 1 — план поховальної камери; 2 — ніж; 3—6 — накладка на пояс

Fig. 1. Funeral of the camera of the catacomb 141: 1 — the plan of funeral camera; 2 — knife; 3—6 — cover plate for the belt

Под бляшками фиксировались фрагменты их основы светло-серого цвета, такие же, как и найденные возле ножа близ входа в камеру.

Найденные в захоронении бляшки-накладки изготовлены из серебряного листа толщиной около 1 мм. Размер бляшек 3,7 × 2,7—2,8 см (рис. 1: 3—6). Изделия представляют собой накладки, состоящие из комбинации двух форм — прямоугольной и полукруглой. По всему периметру бляшки украшены цепочкой из полукруглых точек, выполненных при помощи металлического пуансона. По краям прямоугольной части накладок проходит двойная линия полукруглых точек. В месте перехода её в полукруглый выступ присутствует также две линии точек, но одна линия продолжает орнамент прямоугольной части накладки, тогда как вторая цепочка точечных выступов является продолжением орнамента полукруглой её части. Еще одна цепочка точек проходит вдоль всего изделия по вертикали, разделяя его на две половины. Точные аналоги подобным изделиям в классических салтовских древностях мне не известны. Однако, форма изделия в совокупности с орнаментом по его краю, указывают на то, что данные бляшки, вероятно, следует рассматривать как своеобразную штампованную имитацию овальнорамчатых или треугольнорамчатых поясных пряжек со щитком прямоуголь-

ной / квадратной формы [1, табл. IX: 20; X: 1—3, 13; XXVII: 13, 17]. Это согласуется с расположением пластин на поясе погребенного мужчины, которые лежали так, как если бы они выполняли роль пряжки поясного ремня (перпендикулярно поясничному отделу позвоночного столба). В целом, салтовских элементов поясной гарнитуры, выполненных в таком же стиле, известно на сегодня незначительное количество. Таким точечным орнаментом были украшены штампованные бронзовые с позолотой наконечники поясного ремня из женского погребения катакомбы 5 Старо-Салтовского могильника (рис. 3: 4, 5), отдельные штампованные поясные бляшки из мужских захоронений катакомб 7 и 15 того же некрополя (рис. 2: 6). Однако, на бляшках из указанных мужских захоронений Старо-Салтовского катакомбного могильника орнамент из выпуклых точек являлся не основным, а дополнительным к растительному или геометрическому декору. Следует отметить, что в салтовских древностях набор предметов украшенных точечным орнаментом, выполненный пуансоном, достаточно широк. Так, довольно часто таким орнаментом украшены бронзовые штампованные бляшки-нашивки на головную ленту девочек-подростков (рис. 2: 8—12), происходящие из катакомбных захоронений региона. Цепочкой из выпуклых полушарий украшена туалетная ложечка

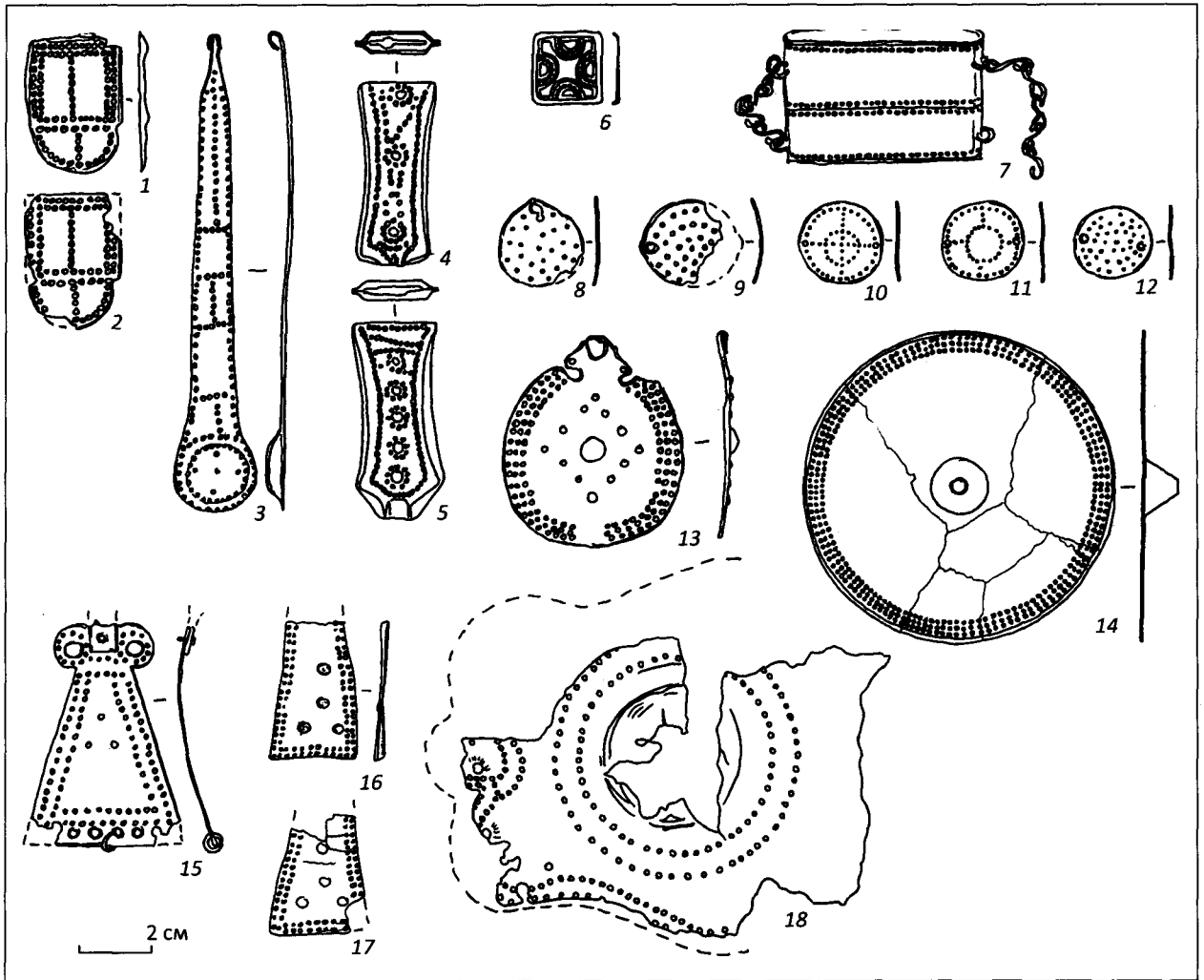


Рис. 2. Изделия с тисненым орнаментом в виде псевдозерни с памятников салтово-маяцкой культуры: 1, 2 — катакомба 141 ВСМ-IV; 3—5, 7 — катакомба 5 Старо-Салтовского могильника; 6 — катакомба 15 Старо-Салтовского могильника; 8 — погр. 16 ВСМ-I; 9 — катакомба 24 ВСМ-III; 10—12 — катакомба 4 Рубежанского могильника; 13 — погр. 29 Сухогомольшанского кремационного могильника; 14 — погр. 2 ВСМ-I; 15 — погр. 189 биритуального могильника Красная Горка; 16, 17 — погр. 2 Бобчанского могильника; 18 — погр. 175 Сухогомольшанского кремационного могильника

Рис. 2. Вироби з тисненим орнаментом у вигляді псевдозерні з пам'яток салтово-маяцької культури: 1, 2 — катакомба 141 ВСМ-IV; 3—5, 7 — катакомба 5 Старо-Салтівського могильника; 6 — катакомба 15 Старо-Салтівського могильника; 8 — похов. 16 ВСМ-I; 9 — катакомба 24 ВСМ-III; 10—12 — катакомба 4 Рубіжанського могильника; 13 — похов. 29 Сухогомільшанського кремацийного могильника; 14 — похов. 2 ВСМ-I; 15 — похов. 189 біритуального могильника Червона Гірка; 16, 17 — похов. 2 Бобчанського могильника; 18 — похов. 175 Сухогомільшанського кремацийного могильника

Fig. 2. Articles with the embossed ornament in the form pseudo-granulate from the monuments of Saltiv-Mayatskoe culture: 1, 2 — catacomb 141 of cemetery VSM-IV; 3—5, 7 — the catacomb 5 of cemetery in the Staryj Saltiv; 6 — the catacomb 15 of cemetery in the Staryj Saltiv; 8 — burial 16 of cemetery of cemetery VSM-I; 9 — the catacomb 24 of cemetery VSM-III; 10—12 — the catacomb 4 of cemetery in the Rubizhne; 13 — burial 29 of cremation cemetery in the Suha Gomil'sha; 14 — burial 2 of cemetery in the VSM-I; 15 — burial 189 of biritual cemetery in the Chervona Girka; 16, 17 — burial 2 of cemetery in the Bobchanka; 18 — burial 175 of cremation cemetery in the Suha Gomil'sha

и туалетная коробочка из уже упомянутой катакомбы 5 Старо-Салтовского могильника (рис. 2: 3, 7), крупная пластина круглой формы с выступом по середине в виде усеченного конуса из грунтового погр. 2 Верхне-Салтовского главного могильника (рис. 2: 14; раскопки В.Г. Бородулина 1985 г.), круглая бляшка-подвеска из салтовского кремационного захоронения № 29 и конский нагель из кремационного захоронения 175

могильника Сухая Гомольша (рис. 2: 13, 18), крупная шумящая подвеска трапециевидной формы из кремации 189 биритуального могильника Красная Горка (рис. 2: 15), трапециевидные подвески из погребения 2 Бочковского могильника (рис. 2: 16, 17). Таким образом, орнамент в виде псевдозерни представлен как на изделиях связанных с детскими / женскими украшениями (налобные бляшки-нашивки, подвески), так и

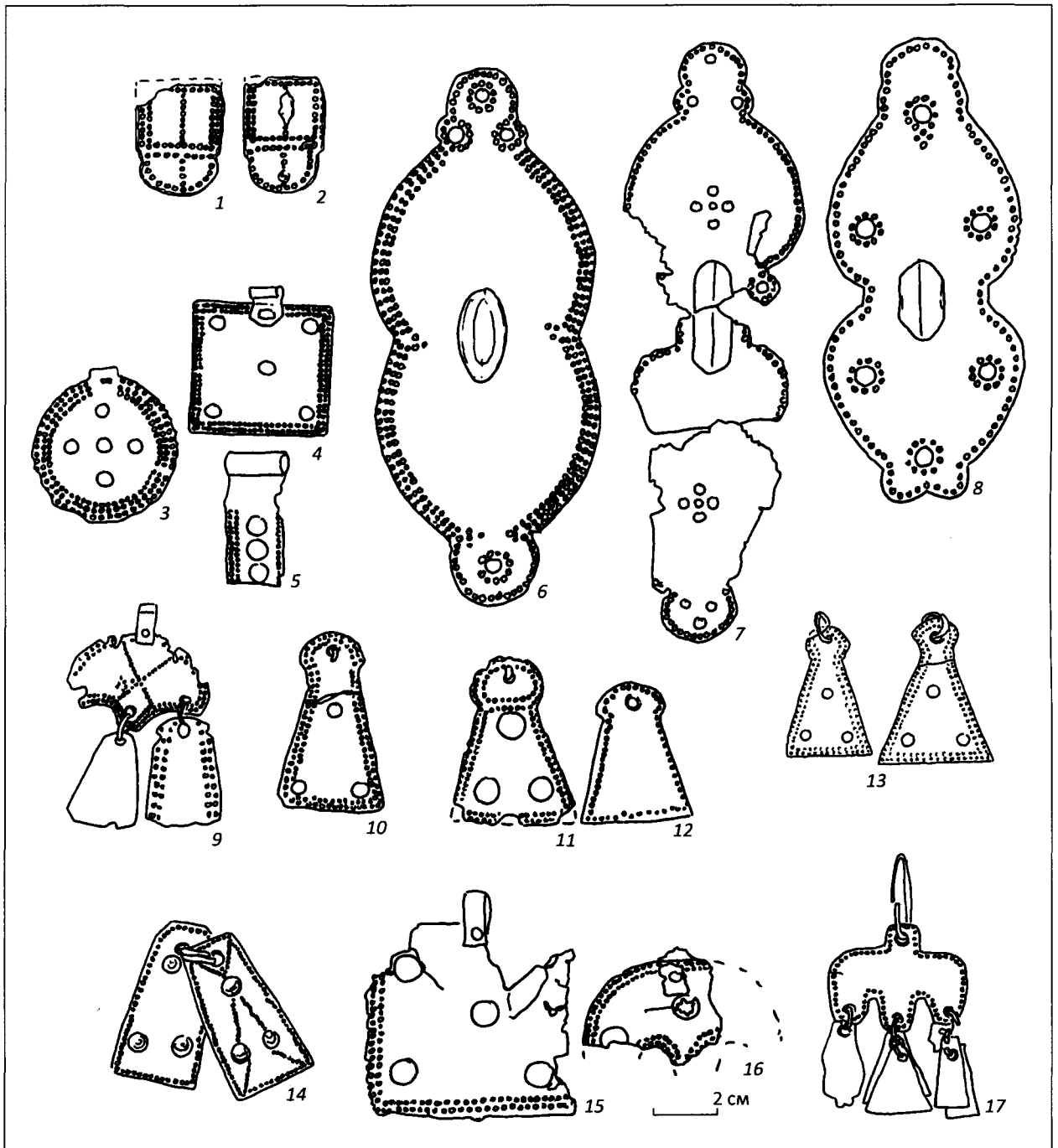


Рис. 3. Изделия с тисненым орнаментом в виде псевдозерни со славянских памятников: 1, 2 — катакомба 141 ВСМ-IV; 3 — Пастырское городище, клад 1949 г.; 4 — Новая Одесса; 5, 15—17 — Козиевка; 6 — Харьевка, клад 1949 г.; 7 — Пастырское городище, случайная находка; 8 — Пастырское городище, клад 1992 г.; 9 — Банцеровщина; 10 — остров Сурский, Надпорожье; 11, 12 — Козиевка; 13 — погребение у с. Мохнач; 14 — Суджа

Рис. 3. Вироби з тисненим орнаментом у вигляді псевдозерни зі слов'янських пам'яток: 1, 2 — катакомба 141 ВСМ-IV; 3 — Пастырське городище, скарб 1949 р.; 4 — Нова Одеса; 5, 15—17 — Козіївка; 6 — Хар'ївка, скарб 1949 р.; 7 — Пастырське городище, випадкова знахідка; 8 — Пастырське городище, скарб 1992 р.; 9 — Банцеровщина; 10 — острів Сурський, Надпоріжжя; 11, 12 — Козіївка; 13 — поховання біля с. Мохнач; 14 — Суджа

Fig. 3. Articles with the embossed ornament in the form pseudo-granulate from the Slav monuments: 1, 2 — catacomb 141 of cemetery VSM-IV; 3 — Pastyrs'ke Hillfort, treasure 1949; 4 — Nova Odesa; 5, 15—17 — Kozii'vka; 6 — Hari'vka, treasure 1949; 7 — Pastyrs'ke Hillfort, random finding; 8 — Pastyrs'ke Hillfort, treasure 1992; 9 — Bantserovshchina; 10 — Surskiy island; 11, 12 — Kozievka; 13 — burial in Mohnach; 14 — Sudzha

с предметами мужского набора (элементы поясного набора, конский начальник). При этом, в салтовских древностях такой вид орнамента встречается чаще на изделиях свя-

занных с женщинами и детьми, чем с мужчинами.

Проникновение в салтовскую среду трапециевидных подвесок украшенных орна-

ментом в виде цепочек и композиций из выпуклых точек разного размера, выполненных при помощи пуансонов и связанных с женским костюмом, следует объяснять, как нам представляется, брачными отношениями салтовских мужчин и представительниц местного (позднепеньковского) земледельческого населения лесостепного Подонья на этапе сложения салтово-маяцкой культуры (середина — вторая половина VIII в.) [2, с. 77]. На то, что подобные отношения у салтовцев существовали и позже (вторая — третья четверть IX в.) указывает обнаружение специфических личных украшений, служащих этническим маркером, в женских погребениях катакомбного могильника у с. Верхний Салтов [3, рис. 3: 24, 25; 6: 1] и, в некоторых случаях, подтверждается и данными антропологии [3, с. 252, ссылка 2].

Бляшки-накладки из катакомбы 141, украсившие пояс, не имеют аналогий в синхронных памятниках Подонцовья. Аналогичная по технике исполнения орнаментация изделий в большей степени характерна для древностей предсалтовского времени юга Восточной Европы V — первой половины VIII вв. Так, орнамент в виде цепочки из мелких выпуклых точек представлен на двупластинчатых антропоморфных фибулах с Пастырского городища (рис. 3: 6—8), фибулах из кладов первой половины VIII в. из Самгородка, Зайцева, Харивки, Ивахниковского клада, на фибулах из Песчанки и Салтова [4, рис. 44: 14; 46: 1—3; 48: 2; 70: 1; 71: 3; 97: 14, 16, 28, 29]. Такой же тисненый орнамент из мелких полукруглых точек представлен на пластинах круглой, прямоугольной и трапециевидной формы (рис. 3: 3, 4, 10—14), лунницах (рис. 3: 9, 16, 17), происходящих из кладов Новой Одессы, Козиевки, Суджи, Коропово, погребения у с. Мохнач и др. [5, табл. 22: 20—22; 27: 1—3; 45: 9; 52: 1—9; 46: 3, 4; 55: 27, 28; 56: 2, 3; 67: 1—5]. В аланских древностях V — начала VIII вв. изделия, орнаментированные в том же стиле и в аналогичной технике, представлены, например, пластинами из катакомб 103, 124 могильника Мокрая Балка на Северном Кавказе [6, рис. 116: 15; 154: 1]. При этом для катакомб Мокрой Балки использование именно прессованных имитаций поясной гарнитуры

с грануляцией является одним из характерных признаков погребальных комплексов 3 этапа (вторая четверть VII — рубеж VII—VIII в.) [6, с. 25, 35, 40—42; 7, с. 24]. И если прессованные имитации литых золотых или серебряных поясных деталей с грануляцией в Крыму, на Северном Кавказе, у славян юга Восточной Европы и финно-угров Поволжья представлены только на позднем этапе существования «геральдических» поясов (в эпоху их «отживания») [7, с. 24], то, в этом случае, накладки из катакомбы 141 отображают следующий этап развития поясной торевки, когда можно говорить об имитации уже прессованных элементов поясной гарнитуры второй четверти VII — рубежа VII—VIII вв. В таком случае время существования элементов поясной гарнитуры аналогичной накладкам из катакомбы 141 следует определить как начало VIII — третья четверть VIII вв., а само захоронение в катакомбе 141 Верхне-Салтовского IV могильника соответствует начальному этапу становления салтовской культуры в Подонцовье, когда еще не выработался собственно «салтовский» тип пояса. Присутствие же на салтовских предметах мужского круга, в первую очередь элементах поясной гарнитуры, орнамента в виде выпуклых полукруглых точек по полю изделия следует рассматривать как проявление уже угасающей моды на украшения литых элементов поясной гарнитуры зернью. Изделия из благородных металлов, обильно украшенные зернью или её имитацией, встречены в престижных кочевнических комплексах VII — начала VIII вв. (с. Малая Перещепина, хут. Крупской, Старонижнестеблевская, Раздольное, Васильевка, Арцибашево, Вознесенка, Борисово, Камунта и др.) [8, рис. 86].

Таким образом, накладки на пояс из катакомбы 141 ВСМ-IV, как нам представляется, позволяют затронуть вопрос преемственности в развитии наборных поясов у населения юга Восточной Европы от эпохи великого переселения народов до хазарского историко-культурного периода.

Не менее интересной оказалась и катакомба 146. В её камере были зафиксированы костные останки мужчины (рис. 4: 1). Костяк нес следы преднамеренного раз-

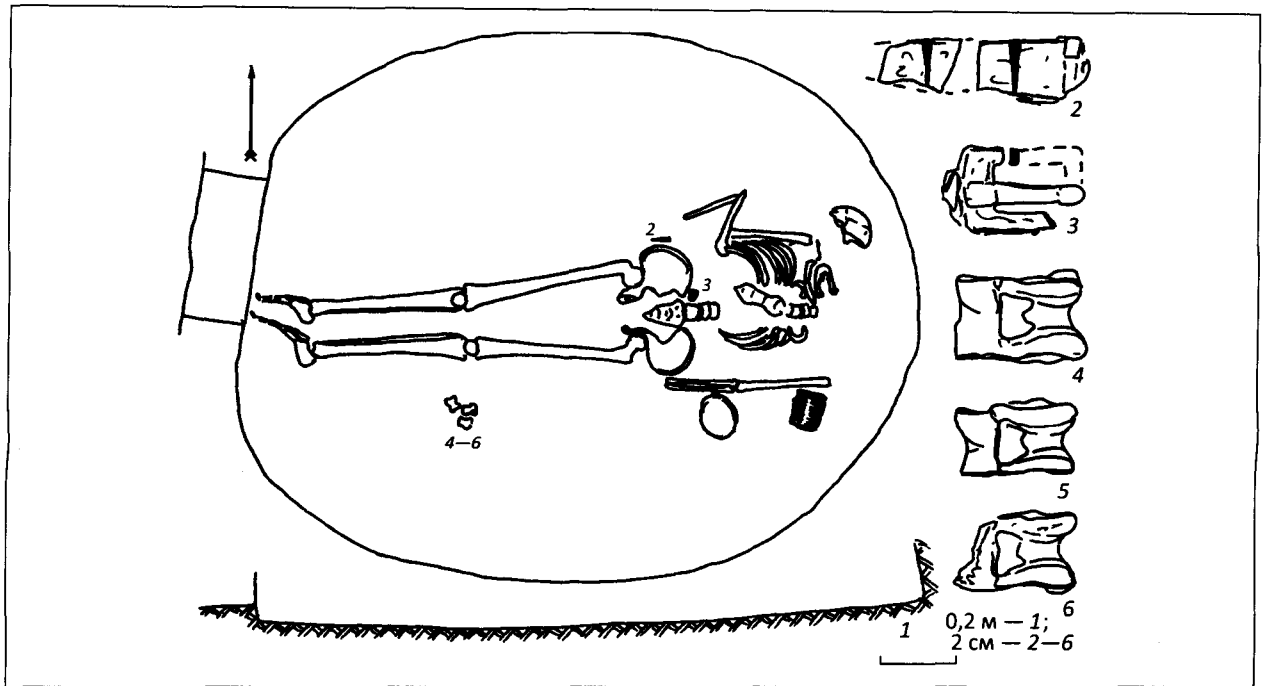


Рис. 4. Погребальная камера катакомбы 146: 1 — план погребальной камеры; 2 — железный нож; 3 — железная пряжка; 4—6 — астрагалы

Рис. 4. Поховальна камера катакомби 146: 1 — план поховальної камери; 2 — залізний ніж; 3 — залізна пряжка; 4—6 — астрагали
Fig. 4. Funeral of the camera of the catacomb 146: 1 — the plan of funeral camera; 2 — iron knife; 3 — iron buckle; 4—6 — astragals

рушения, совершенного в древности. По сохранившимся на своих местах костям скелета видно, что умерший был уложен в вытянутом положении на спине ногами ко входу в камеру, под небольшим углом к её центральной оси. При этом ступни ног находились на одной линии с правой боковой стенкой входа-коридорчика в погребальную камеру. Череп мужчины разрушен. Часть его лежала чуть выше правого плеча человека, тогда как вторая часть черепа располагалась у локтевого сустава его левой руки. Преднамеренно отделенная от черепа нижняя челюсть в перевернутом состоянии покоилась на правой ключице мужчины. Лучевая и локтевая кости правой руки погребенного были смещены со своего первоначально места и располагались перпендикулярно к плечевой кости правой руки. Кости кистей обеих рук отсутствовали. Ноги прямые, слегка сведены в коленном суставе. При погребенном мужчине находились немногочисленные вещи: в районе пояса была обнаружена железная бесщитковая пряжка прямоугольной формы (рис. 4: 3); у правой безымянной тазовой кости лежал железный черешковый нож (рис. 4: 2); в 0,1—0,12 м к югу от коленного сустава левой ноги располагались три

бараньих астрагала (рис. 4: 4—6); у плечевого сустава левой руки лежал на боку лепной сосуд, обращенный устьем к телу человека. Именно данный сосуд и представляет наибольший интерес.

Сосуд лепной, ассиметричный, стенки почти вертикальные с еле заметным отклонением наружу приблизительно на середине высоты сосуда (рис. 5). Венчик слегка отогнут наружу, сверху упрощен и украшен оттисками косо поставленного зубчатого штампа. В месте перехода стенок сосуда в дно присутствует закраина, связанная с процессом изготовления изделия, возникшая, когда на начине начали формировать стенки. Высота сосуда 9,0 см, диаметр дна 8,6 см, диаметр венчика 9,4 см, наибольший диаметр тулова 9,8 см. В целом по форме сосуд имеет бочковидную форму. Поверхность сосуда коричневого цвета, бугристая со следами грубого заглаживания. В центральной части тулова острой палочкой прочерчен равноконечный крест (сначала был сделан вертикальный проход палочки, потом — горизонтальный). Внутренняя поверхность сосуда имеет бежевый цвет. Данный сосуд не отличается по форме, размерам, тесту и оформлению венчика от лепных сосудов

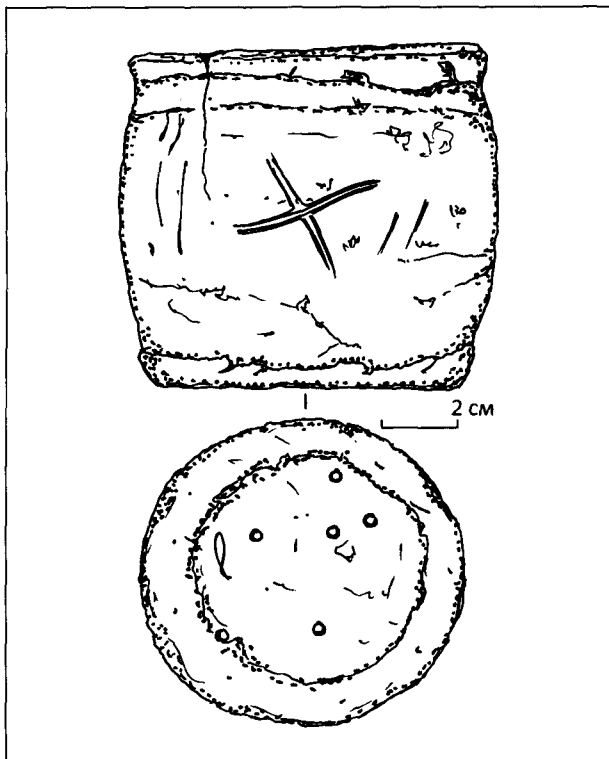


Рис. 5. Сосуд из катакомбы 146

Рис. 5. Посудина з катакомби 146

Fig. 5. Vessel from the catacomb 146

иногда встречающихся в захоронениях лесостепного варианта салтово-маяцкой культуры [9, рис. 40: 5, 7; 10, рис. 2: 2; 9: 15; 11: 4; 13: 2; 24: 2; 26: 4; 29: 15; 30: 7]. Отличительной особенностью данного сосуда является наличие в его дне специально сделанных до обжига, бессистемно расположенных, шести сквозных отверстия диаметром 3 мм. Наличие в дне данного сосуда сквозных отверстий позволяет трактовать данное изделие как ситечку. Трактовать данный сосуд как курильницу не позволяет ровный бежевый цвет внутренней поверхности сосуда, без каких-либо следов копоти или нагара. Находки ситечек на памятниках (как поселенческих, так и погребальных) лесостепного варианта салтово-маяцкой культуры нам не известны. Ситечки в виде керамических изделий без дна или сосудов стенки и дно, которых сплошь покрыто сквозными отверстиями встречаются в материалах раскопок трипольской культуры, известны в составе керамических комплексов некоторых культур бронзового века (тшинецкая, белогрудовская, бондарихинская), предскифского и скифского времени, а так же в славянских древностях [11, с. 60]. При этом, находки це-

дилок больше характерны для поселенческих памятников названных культур, чем для погребальных. Как отмечается исследователями в погребениях скифского времени ситечки не встречаются совсем, тогда как в поселенческих материалах лесостепного населения скифского времени они составляют всего около 2% от общего числа взятых фрагментов керамических сосудов [11, с. 62]. Предназначение подобных предметов до конца не выяснено. Одни исследователи видят в них своеобразные ситечки для процеживания жидкости и перетирания ягод, другие — приспособления для изготовления сыра, третьи — считают их курильницами [11, с. 62]. Считать обнаруженный сосуд курильницей не позволяет отсутствие на внутренней стороне его стенок копоти или нагара, а также расположение отверстий в его дне. Курильницы из сарматских погребений или вообще не имели отверстий (курильницы-«стаканы»), но содержали внутри угольки, обгоревшие зерна злаков, золу от сгоревших трав, кусочки смолы или нагар от смолистого вещества, или имели, зачастую, одно отверстие диаметром 7 мм проткнутое в стенке сосуда (курильницы-«стопки») [12, с. 198—198, рис. 4: 35; 9: 30; 13, с. 167]. И лишь иногда курильницы в виде глубокой чашки с расширяющимися кверху прямыми и выпуклыми стенками (тип IV) имели круглое отверстие сделанное в дне [13, с. 167, рис. 1: IV A]. Поэтому, скорее всего, сосуд из катакомбы 146 применялся для процеживания какой-то жидкости. Опираясь на данные этнографии, можно предположить, что данный сосуд мог использоваться при производстве творога или сыра. Как свидетельствуют данные этнографии, простой равноконечный крест наносился преимущественно на шейку кувшинов для молока у населения Левобережной Украины, для того чтобы уберечь содержимое сосуда от воздействия ведьм, и чтобы «сбор» сливок и сметаны был лучше [14, с. 442]. И только в отдельных случаях кресты ставились на сосудах, не связанных с молочным производством [15, с. 84]. В целом же, как отмечают исследователи, основной целью нанесения креста на любой сосуд было желание сохранить и преумножить его содержимое, скон-

центрированные в нем жизненные блага [15, с. 86].

Обнаружение в захоронении на салтовском могильнике сосуда-цедилки, вне зависимости от его функционального предназначения, при малой информативности остального представленного в погребении инвентаря, позволяет для датировки катакомбы 146 использовать планиграфическую ситуацию на данном участке некрополя и конструктивные особенности самого погребального сооружения.

Катакомбы 141 и 146 расположены рядом друг с другом, а их дромосы почти параллельны. Обе катакомбы одинаковы по конструкции и представляют собой земляной склеп с продольным расположением погребальной камеры. Катакомбы с таким расположением погребальной камеры (II тип по К.Ф. Смирнову) — [16, с. 77], как считает ряд исследователей, изначально предназначались для одиночных захоронений в условиях кочевого ведения хозяйства [17, с. 307]. Уменьшение количества катакомб с продольным расположением погребальных камер при одновременном увеличении Т-образных катакомб обусловлено переходом сармато-аланского населения к оседлости, так как катакомбы Т-образного типа в большей мере отвечают задачам использования их в течение более длительного времени и для многократного проникновения в погребальную камеру [17, с. 309]. Именно это и наблюдается на сармато-аланских памятниках V—VIII вв. в Крыму и на Северном Кавказе, где господствующим типом погребального сооружения являются Т-образные семейные склепы и земляные катакомбы [6; 18, с. 164—198; 19, с. 34—121; 20, с. 25—71], на большинстве аланских катакомбных могильниках Подонцовья (Маяцком. Дмитриевском, Нижнелубянском и др.) [21, с. 173—243; 22, с. 6—14; 23, с. 80—93]. В бассейне Северского Донца катакомбы с продольным расположением погребальных камеры являются господствующим типом погребального сооружения только на Рубежанском (88,8%), Верхне-Салтовском III (82,7%) и Старо-Салтовском (80,9%) катакомбных могильниках [24, с. 156, табл. 1], время возникновения которых приходится на вторую

половину VIII в. [25, с. 141; 26, с. 70]. На Верхне-Салтовском IV могильнике, где была исследована катакомбы 141 и 146, количество раскопанных катакомб с продольным расположением погребальной камеры невелико (12,2%), тогда как катакомбы Т-образного типа являются преобладающим типом погребального сооружения (87,8%) [24, с. 156, табл. 1], а время возникновения большинства катакомб на данном участке некрополя около с. Верхний Салтов определяется как начало — конец IX в. Поэтому, исследованные катакомбы 141 и 146, по-видимому, следует рассматривать как одни из ранних погребальных комплексов на данном четвертом участке обширного катакомбного могильника у с. Верхний Салтов (ВСМ-IV).

ЛИТЕРАТУРА

1. Ковалевская В.Б. Поясные наборы Евразии IV—IX вв. // САИ. — М., 1979. — Вып. Е 1—2.
2. Аксёнов В.С. Вещи славянского облика на салтовских памятниках верхнего Подонечья // Славяно-русское ювелирное дело и его истоки. Материалы Международной научной конференции, посвященной 100-летию со дня рождения Гали Фёдоровны Корзухиной (Санкт-Петербург, 10—16 апреля 2006 г.). — СПб, 2010.
3. Аксёнов В.С., Лаптев А.А. К вопросу о славяно-салтовских контактах (на примере катакомбы № 93 могильника у с. Верхний Салтов) // Древности 2009. — 2009.
4. Приходнюк О.М. Пастирське городище. — Київ; Чернівці, 2005.
5. Корзухина Г.Ф. Клады и случайные находки вещей круга «древностей антов» в Среднем Поднепровье. Каталог памятников // МАИЭТ. — Симферополь, 1996. — Т. V.
6. Афанасьев Г.Е., Рунин А.П. Мокрая Балка. Вып. 1: Дневник Раскопок. — М., 2016.
7. Комар А.В. Перещепинский комплекс в контексте основных проблем истории и культуры кочевников Восточной Европы VII — нач. VIII в. // СЕЭС. — Донецк, 2006. — Т. 5: Хазарское время.
8. Скиба А.В. Поясные наборы ранних слов'ян: геральдичный стиль. — К., 2016.
9. Винников А.З., Сарапулкин В.А. Болгары в Поосколье (Мандровский могильник). — Воронеж, 2008.
10. Аксёнов В.С. Могильник салтово-маяцкой культуры у с. Червоная Гусаровка на Северском Донце. — Харьков, 2017.
11. Пеляшенко К.Ю. Цідилки (друшляки) з лісостепових пам'яток скіфського часу: питання інтерпретації // Інтерпретація археологічних джерел: здобутки та виклики. Матеріали наукової конференції молодих вчених. — К., 2017.
12. Ильюков Л.С., Власкин М.В. Сарматы междуречья Сала и Маныча. — Ростов-на-Дону, 1992.
13. Смирнов К.Ф. Курильницы и туалетные сосудики азиатской Сарматии // Кавказа и Восточная Европа в древности. — М., 1973.
14. Щербань А.Л., Щербань О.В. Форми та призначення українського глиняного посуду другої половини XIX — першої третини XX століття // Народознавчі зошити. — 2015. — № 2 (122).

15. Щербань А.Л. Хрестоподібні знаки на традиційній кераміці Лівобережної України: історія й семантика // *Культура України*. — Харків, 2014. — Вип. 46.
16. Смирнов К.Ф. Сарматские катакомбные погребения Южного Приуралья — Поволжья и их отношение к катакомбам Северного Кавказа // *СА*. — 1972. — № 1.
17. Виноградов В.Б. Рецензия на книгу: М.П. Абрамова *Нижне-Джуглатский могильник*. Нальчик, 1972 // *СА*. — 1975. — № 1.
18. Айбабин А.И. Этническая принадлежность могильников Крыма IV — первой половины VII вв. н. э. // *Материалы к этнической истории Крыма VII в. до н. э. — VII в. н. э.* — К., 1987.
19. *Каробов Д.С.* Социальная организация алан Северного Кавказа IV—IX вв. — СПб, 2003.
20. Флёров В.С. Постпогребальные обряды Центрального Предкавказья в I—IV в. до н. э. и Восточной Европы в IV в. до н. э. — XIV в. н. э. — М., 2007.
21. Плетнева С.А. На славяно-хазарском пограничье. Дмитриевский археологический комплекс. — М., 1989.
22. Флёров В.С. Погребальные обряды на севере Хазарии (Маяцкий могильник). — Волгоград, 1993.
23. Афанасьев Г.Е. Донские аланы: Социальные структуры алано-ассо-буртасского населения Среднего Дона. — М., 1993.
24. Хоружая М.В., Аксёнов В.С. Катакомбные захоронения Верхне-Салтовского археологического комплекса (к вопросу освоения аланским населением верхнего Подонцовья) // *Проблеми дослідження пам'яток археології Східної України. Матеріали II-ї Луганської міжнародної історико-археологічної конференції, присвяченої 85-річчю Луганського обласного краєзнавчого музею*. — К., 2005.
25. Аксёнов В.С. Старосалтовский катакомбный могильник // *Vita Antiqua*. — 1999. — № 2.
26. Аксёнов В.С. Рубежанский катакомбный могильник салтово-маяцкой культуры на Северском Донце // *Донская археология*. — 2001. — № 1—2.

РЕЗЮМЕ

Аксёнов В.С. Открытия последних лет на катакомбном могильнике у с. Верхний Салтов

В работе рассматриваются две катакомбы, исследованные на четвертом участке могильника у с. Верхний Салтов в 2017, 2018 гг. В катакомбном захоронении 141 были обнаружены семь штампованных из серебряного листа накладок, поле которых украшено цепочкой из полукруглых точек, выполненных с помощью пуансона (рис. 1: 3—6). В салтовских древностях такой вид орнамента встречается чаще на изделиях связанных с женщинами и детьми (рис. 2: 3—5, 7—17), чем на изделиях мужского набора (рис. 2: 6, 18). Аналогичная по технике исполнения орнаментация изделий в большей степени характерна для древностей предсалтовского времени юга Восточной Европы V — первой половины VIII вв., представленных в комплексах связанных с местным земледельческим (славянским) населением (рис. 3). Однако, обнаруженные накладки находят аналоги в поясных наборах с грануляцией предсалтовского времени из степных районов юга Восточной Европы. Это позволяет считать их имитацией пресованных элементов поясной гарнитуры второй четверти VII — рубежа VII—VIII вв. Таким образом, они соответствуют начальному этапу становления салтовской культуры в Подонцовье (начало VIII — третья четверть VIII вв.), когда еще не выработался собственно «салтовский» тип пояса. Накладки на пояс из катакомбы 141 позволяют затронуть вопрос преемствен-

ности в развитии наборных поясов у населения юга Восточной Европы от эпохи великого переселения народов до хазарского историко-культурного периода.

В расположенном рядом с катакомбой 141 земляном склепе 146 (рис. 4: 1) был обнаружен лепной сосуд-цедилка. Данный сосуд не отличается по форме, размерам, тесту и оформлению венчика от лепных сосудов иногда встречающихся в захоронениях лесостепного варианта салтово-маяцкой культуры. Отличительной особенностью данного сосуда является наличие в его дне специально сделанных до обжига, бессистемно расположенных, шести сквозных отверстий диаметром 3 мм (рис. 5). Опираясь на данные этнографии, можно предположить, что данный сосуд мог использоваться при производстве творога или сыра.

Обе исследованные катакомбы отличает расположение камер на одной оси с дромосом, тогда как для аланских захоронений лесостепного варианта салтово-маяцкой культуры и V—X вв. Северного Кавказа больше характерны Т-образные земляные склепы. Катакомбы с продольным расположением погребальной камеры, как считает ряд исследователей, изначально предназначались для одиночных захоронений в условиях кочевого ведения хозяйства. Уменьшение количества катакомб с продольным расположением погребальных камер при одновременном увеличении Т-образных катакомб обусловлено переходом сармато-аланского населения к оседлости, так как катакомбы Т-образного типа в большей мере отвечают задачам использования их в течении более длительного времени и для многократного проникновения в погребальную камеру. Состав инвентаря катакомб 141 и 146, а также их конструкция, позволяет рассматривать их как одни из ранних погребальных комплексов на четвертом участке обширного катакомбного могильника у с. Верхний Салтов.

Ключевые слова: Верхне-Салтовский могильник, катакомба, аланы, погребальный инвентарь, наборной пояс, цедилка.

Аксёнов В.С. Відкриття останніх років на катакомбному могильнику біля с. Верхній Салтів

У статті розглянуто дві катакомби, що досліджені на четвертій ділянці могильника біля с. Верхній Салтів у 2017, 2018 рр. У катакомбі 141 було виявлено сім штампованих зі срібної пластини накладок на пояс, поле яких було прикрашено ланцюжком з напівкруглих цятток, що були зроблені за допомогою пуансону (рис. 1: 3—6). В салтівських старожитностях такий вид орнамента зустрічається частіше на виробах, які пов'язані з прикрасами жінок та дітей (рис. 2: 3—5, 7—17), ніж на виробах чоловічого набору (рис. 2: 6, 18). Аналогічна за технікою виконання орнаментация виробів більш характерна для старожитностей передсалтівського часу півдня Східної Європи V — першої половини VIII ст., які представлені в комплексах, що пов'язані з місцевим землеробським (слов'янським) населенням (рис. 3). Проте, знайдені накладки знаходять аналогії в поясних наборах з грануляцією, які датуються передсалтівським часом та походять з пам'яток степового поясу півдня Східної Європи. Це дозволяє вважати їх імітацією пресованих елементів поясної гарнитури другої чверті VII — межі VII—VIII ст. Таким чином, вони відповідають початковому етапу становлення салтівської культури в басейні Сіверського Дінця (початок VIII — третя чверть VIII ст.), коли ще не виник власне «салтівський» тип поясу. Накладки від поясу з катакомби 141 дозволяють звернути увагу на спадкоємність в розвитку поясних наборів у населення півдня Східної Європи від епохи великого переселення народів до хазарського історико-культурного періоду.

У розташованому поряд з катакомбою 141 земляному склепі 146 (рис. 4: 1) була знайдена цідилка. Ця посудина

не відрізнялася за формою, тістом та оформленням вінець від ліплених посудин, що інколи зустрічаються в похованнях лісостепового варіанту салтово-маяцької культури. Відрізняє її наявність в донці посудини навмисне зроблених до її обпалення шести наскрізних отворів діаметром 3 мм (рис. 5). Спираючись на дані етнографії, можна припустити, що дана посудина могла використовуватися для виробництва творогу або сиру.

Обидві досліджені катакомби мають поховальні камери, які розташовані на одній вісі з дромосом, тоді як для аланських поховань лісостепового варіанту салтово-маяцької культури та поховань V—X ст. Північного Кавказу більш характерні Т-подібні поховальні споруди. Катакомби з таким розташуванням поховальної камери, як вважають деякі дослідники, первинно призначалися для поодиноких поховань в умовах ведення кочового господарства. Зменшення кількості катакомб з розташуванням камери на одній вісі з дромосом при одночасному збільшенні Т-подібних катакомб було обумовлено седентаризацією сармато-аланського населення, тому що Т-подібні катакомби більш відповідають задачам використання їх в продовж більш тривалого часу для багатократного проникнення до поховальної камери. Склад інвентарю катакомб 141 і 146, а також їх конструкція, дозволяє розглядати їх в якості одних з ранніх поховальних комплексів на четвертій ділянці великого катакомбного могильника біля с. Верхній Салтів.

Ключові слова: Верхньо-Салтівський могильник, катакомба, алани, поховальний інвентар, наборний пояс, цідилка.

Aksyonov V.S. Discoveries of recent years at the catacomb cemetery in the Verhnij Saltiv village

The work deals with two catacombs studied in the fourth section of the cemetery in the Verhnij Saltiv village In the years 2017, 2018. In the catacomb burial 141, seven stamped overlays from silver sheet were found, the surface of which is decorated with a chain of semicircular dots made with a punch (fig. 1: 3—6). In Saltiv antiquities, this type of ornament is found more often on products related to women and children

(fig. 2: 3—5, 7—17) than on products from the men's set (fig. 2: 6, 18). Similar execution technique of products ornamentation is more the characteristic of antiquities of the pre-Saltiv time in the south of Eastern Europe of the V — the first half of the VI-II century, represented in complexes connected with the local agricultural (Slavonic) population (fig. 3). However, the found overlays find analogies in the belt sets with granulation of pre-Saltiv time from the steppe regions of south of Eastern Europe. This allows us to consider them as an imitation of the pressed elements of the belt set of the second quarter of VII — the turn of the VII—VIII centuries. Thus, they correspond to the initial stage of Saltiv culture formation in Podontsovye (beginning of the VIII — third quarter of the VIII century), when the «Saltiv» type of belt itself had not yet been worked out.

In the earthen crypt 146 located near catacomb 141 (fig. 4: 1), a molded filter vessel was found. This vessel does not differ in shape, size, dough and design of the corolla from the molded vessels sometimes found in the burials of the forest-steppe variant of the Saltiv-Mayatskoe culture. A distinctive feature of this vessel is the presence of specially made before roasting, randomly located, six through holes in its bottom, with a diameter of 3 mm (fig. 5). Based on the ethnography data, it can be assumed that this vessel could be used in the production of cottage cheese or cheese.

Both studied catacombs are distinguished by the location of the chambers on the same axis with the dromos, whereas the Alanian burials of the forest-steppe variant of the Saltiv-Mayatsky culture and the V—X centuries of the North Caucasus are more characterized by T-shaped earthen crypts. The catacombs with the longitudinal location of the burial chamber, according to a number of researchers, were originally intended for single burials in the conditions of nomadic farming. The reduction of the number of catacombs with the longitudinal location of the burial chambers while simultaneously the increase of the T-shaped catacombs is due to the transition of the Sarmatian-Alanian population to settlements, since T-type catacombs are more responsible for using them for a longer time and for repeated penetration into the burial chamber. The composition of the inventory of the catacombs 141 and 146, as well as their design, makes it possible to consider them as one of the earliest burial complexes on the fourth section of the extensive catacomb cemetery in the Verhnij Saltiv village.

Keywords: Verhnij Saltiv burial, catacomb, alans, burial inventory, typesetting belt, strainer.