

АРХЕОЛОГІЯ
І ДАВНЯ ІСТОРІЯ
УКРАЇНИ
Випуск 4 (33)

2019
КИЇВ



НАУКОВИЙ ЖУРНАЛ — ЗАСНОВАНИЙ У 2011 Р.

ВИДАЄТЬСЯ ЧОТИРИ РАЗИ НА РІК

РЕДАКЦІЙНА КОЛЕГІЯ

Головний редактор

СИМОНЕНКО Олександр, доктор історичних наук,
Інститут археології НАН України

Відповідальний секретар

ГОРБАНЕНКО Сергій, кандидат історичних наук,
Інститут археології НАН України

Відповідальні за випуск

ФІАЛКО Олена, кандидат історичних наук, Інститут археології НАН України

ШЕЛЕХАНЬ Олександр, кандидат історичних наук,
Інститут археології НАН України

ЧЛЕНИ РЕДКОЛЕГІЇ

БИРКЕ Віталіє, доктор археології, Інститут археології та історії мистецтв Академії наук Румунії

БОЛТРИК Юрій, кандидат історичних наук, Інститут археології НАН України

БРУЯКО Ігор, доктор історичних наук, Одеський археологічний музей НАН України

БУЙСЬКИХ Алла, доктор історичних наук, Інститут археології НАН України

ГОЛДЕН Пітер, професор, Університет Ратгер, США

КУЛАКОВСЬКА Лариса, кандидат історичних наук, Інститут археології НАН України

МОЦЯ Олександр, член-кореспондент НАН України, Інститут археології НАН України

ОТРОЩЕНКО Віталій, доктор історичних наук, Інститут археології НАН України

ПОЛДОВИЧ Юрій, кандидат історичних наук, філіал Національного музею історії України — Музей історичних коштовностей України

ПОЛТОВИЧ-БОБАК Марта, професор, Жешувський університет, Польща

ПОТЄХІНА Інна, кандидат історичних наук, Інститут археології НАН України

СКОРИЙ Сергій, доктор історичних наук, Інститут археології НАН України

СОН Наталія, кандидат історичних наук, Інститут археології НАН України

СТЕПАНЧУК Вадим, доктор історичних наук, Інститут археології НАН України

ТЕРПИЛОВСЬКИЙ Ростислав, доктор історичних наук, Київський національний університет

ТОЛОЧКО Петро, академік НАН України, Інститут археології НАН України

ФІАЛКО Олена, кандидат історичних наук, Інститут археології НАН України

ХАЗАНОВ Анатолій, професор, Університет Медісон — Вісконсін, США

ХОХОРОВСЬКІ Ян, професор, Ягеллонський університет, Польща

ЧАБАЙ Віктор, член-кореспондент НАН України, Інститут археології НАН України

У ВИПУСКУ:

НАШ ЮВІЛЕЙ

СТАТТІ

ПУБЛІКАЦІЯ АРХЕОЛОГІЧНИХ
МАТЕРІАЛІВ

ПОХОВАЛЬНИЙ ОБРЯД У СКІФІВ

АРХЕОЛОГІЯ МИСТЕЦТВА

АРХЕОЛОГІЯ І ПРИРОДНИЧІ НАУКИ

ІСТОРІЯ НАУКИ

ХРОНІКА

АРХЕОЛОГІЯ І ДАВНЯ ІСТОРІЯ УКРАЇНИ

Науковий журнал з проблем археології та давньої історії

У журналі публікуються результати досліджень з археології та давньої історії України. Висвітлюються питання соціально-економічного розвитку та культурних зв'язків населення України у кам'яному та мідно-бронзовому віках, сторінки з історії киммерійців, скіфів та сарматів, матеріальна та духовна культура античних греків у Північному Причорномор'ї, етногенез та рання історія слов'ян, розвиток давньоруських міст і сіл, матеріальної культури середньовіччя і нового часу. Видаються нові археологічні матеріали, розвідки з історії археології та архівні джерела.

Для археологів, істориків, краєзнавців, учителів історії, студентів історичних факультетів, усіх, хто цікавиться давньою історією України.

The results of research on the archaeology and ancient history of Ukraine are published in the journal. The questions of social and economic development and cultural relations of the population of Ukraine in the Stone and Copper-Bronze Age, the pages of the history of Cimmerians, Scythians and Sarmatians, material and spiritual culture of Greeks in the Northern Pontic region, ethnogenesis and early history of Slavs, development of the cities and villages of Ancient Rus, material culture of Medieval and Modern periods are observed. New archeological records, survey on history of archaeology and archival sources are being published.

This journal is intended for archeologists, historians, regional specialists, teachers of history, students of historical departments and for all who is interested in early history of Ukraine.

Засновник та видавець:

Інститут археології
Національної академії наук України

Свідоцтво про реєстрацію ЗМІ:

КВ № 17659-6509Р від 29.03.2011

Адреса редакції:

Україна, 04210, Київ 210, просп. Героїв Сталінграда, 12

Тел.: (+380-44) 418-61-02

Факс: (+380-44) 418-33-06

E-mail: secretaradiu@gmail.com

Офіційна сторінка видання:

Сайт «Спілка археологів України» [<http://www.vgosau.kiev.ua>] —

Бібліотека — Журнал «Археологія і давня історія України»

[http://www.vgosau.kiev.ua/index.php?option=com_content&view=category&layout=blog&id=111&Itemid=183]

Затверджено до друку Вченою радою

Інституту археології НАН України

24.10.2019, протокол № 7.

Рисунки авторські

Надруковано в авторській редакції

Комп'ютерна верстка С. А. Горбаненка



Усі права застережено. Передрук можливий
зі згоди редакції та авторів статей

Виходить за інформаційної підтримки
Всеукраїнської громадської організації
«Спілка археологів України»

ISSN 2227-4952

Усі матеріали рецензовано

© ІНСТИТУТ АРХЕОЛОГІЇ НАН УКРАЇНИ, 2019

Підписано до друку 16.12.2019. Формат 60 × 84/8. Гарн. Century Schoolbook. Папір офс.

Друк офс. Ум.-друк. арк. 51,85. Обл.-вид. арк. 58. Тираж 150 екз. Зам.

Тираж віддруковано ТОВ «Майдан», 61002, Харків, вул. Чернишевська, 59. Тел.: (057) 700-37-30.

Свідоцтво про внесення суб'єкта видавничої справи до Державного реєстру видавців і розповсюджувачів видавничої продукції ДК № 1002 від 31.07.2002 р.

ЗМІСТ

НАШ ЮВІЛЕЙ

Отрощенко, В. В. Perpetuum mobile української археології (до 70-річчя від дня народження Ю. В. Болтрика)
Біляєва, С. О. Кризь призму нового бачення: Ю. В. Болтрик у міжнародних сходознавчих проєктах

СТАТТІ

Іванова, С. В. Буджацька культура Північно-Західного Причорномор'я
Кузнецова, Т. М. Имена и курганы архаического периода
Махортих, С. В. До проблеми виділення центрів влади у скіфів Східної Європи у VII—VI ст. до н. е.
Фіалко, О. Є. Поховання амазонок Лісостепоного Придніпров'я
Бабенко, Л. І., Лифантій, О. В. Атрибуція речей із забутого комплексу з розкопок біля с. Васильків
Дзиговський, О. М., Сапожников, І. В. Дві групи пам'яток пізньоримського часу у верхів'ях долини р. Тилігул

ПУБЛІКАЦІЯ АРХЕОЛОГІЧНИХ МАТЕРІАЛІВ

Васильєв, П. М. Мікролітичний комплекс пізнього гравету Північної України: на прикладі стоянок Пушкарі та Ключі
Гуцал, А. Ф. Дослідження чорноліських курганів в регіоні Дністровської ГАЕС
Скорий, С. А., Орлик, А. П., Зимовец, Р. В., Каравайко, Д. В. Скифское погребение кургана Орликова Могила на юге Кировоградской области

CONTENTS

OUR JUBILEE

Otroshchenko, V. V. Perpetuum Mobile of the Ukrainian Archaeology (to the 70th jubilee of Yu. V. Boltryk)
Biliaieva, S. O. Through the Prism of a New Vision. Yuri Boltryk in international orientalist projects

PAPERS

Ivanova, S. V. Budzhak Culture of the North-West Pontic Region: Contacts and Connections with Corded Ware Culture
Kuznetsova, T. M. Names and Barrows of the Archaic Period
Makhortykh, S. V. Concerning the problem of identifying the Scythian centers of power in Eastern Europe in the VII—VI centuries BC
Fialko, O. Ye. Burials of the Amazons of the Forest-Steppe Dnieper Region
Babenko, L. I., Lifantii, O. V. The Attribution of Forgotten Assemblage from the Excavation near Vasylkiv Village
Dzygovskiy, O. M., Sapozhnykov, I. V. The Two Groups of Late Roman Age Settlements in the Headstream of Tiligul River

PUBLICATIONS of ARCHEOLOGICAL MATERIAL

Vasyliiev, P. M. Microlithic Complex of Late Gravettian of Northern Ukraine: by the Example of Pushkari I and Kliusy Sites
Hutsal, A. F. Research of the Chornoliska culture Kurgans in the Dnister region
Skory, S. A., Orlik, A. P., Zymovets, R. V., Karavai-ko, D. V. Scythian Grave of the Mound Orlykova Mohila in the South of Kirovograd Region

Приложение 1. Яниш, Е. Ю. Результаты определения остеологических материалов из археологических раскопок кургана Орликова Могила

Приложение 2. Козак, О. Д. Антропологічна експертиза кісткових решток зі скіфського поховання кургану № 7 (Орликова Могила)

Приложение 3. Николаенко, Н. А. Результаты определения кристаллических горных пород, использованных при сооружении кургана Орликова Могила (№ 7)

Купрій, С. О., Лифантій, О. В., Шелехань, О. В. Курган 6 могильника Водославка. Поховання скіфської знаті

Куштан, Д. П., Кузьмич, Д. В. Студенець-Бучацька — нове поселення скіфського часу в Канівському Подніпров'ї

Ромашко, А. В., Крылова, Л. П. Скифский курган у с. Калиновка в Надпорозьжє

Колтухов, С. Г. Каменный склеп кургана X Белогорского курганного могильника

Кармазіна, Л. В. Фібули із городища на горі Лисука (знахідки 2016—2018 рр.)

Павлова, М. П. Натільні хрести з поселення Феофанія (розкопки 2016—2017 рр.)

176 Appendix 1. Yanish, E. Yu. Results of determination of osteological materials from archaeological excavations of the Orlykova Mohila

177 Appendix 2. Kozak, O. D. The anthropological examination of bone remains from the Scythian Grave of Mound No. 7 (Orlykova Mohila)

178 Appendix 3. Nikolaenko, N. A. Results of determination of crystalline rocks used in the construction of the Orlykova Mohila (No. 7)

182 Kuprii, S. O., Lifantii, O. V., Shelekhan, O. V. Barrow 6 of Vodoslavka Burial Ground. The Grave of Scythian Nobility

213 Kushtan, D. P., Kuzmich, D. V. Studenets-Buchatska — the new settlement of Scythian Period in the Mid-Dnieper Basin

220 Romashko, A. V., Krylova, L. P. The Scythian Barrow near Kalinovka Village in Nadporizhzhya

229 Koltukhov, S. G. Stone Crypt in the Barrow X of Belogorsk Burial Ground

239 Karmazina, L. V. The Fibulae from Lysukha Hillfort (Finds of 2016—2018)

247 Pavlova, M. P. Cross pendants from Feofania (2016—2017 excavations)

ПОХОВАЛЬНИЙ ОБРЯД У СКІФІВ

Білінський, О. О. Проблема поховального обряду населення скіфського часу Посейм'я

Переводчикова, Е. В., Фирсов, К. Б. Чертомлык и Козел: курганы, кони и переправа

Белопольська, О. А. Символ металевого казана у скіфському поховальному ритуалі крізь призму етноаналогії

255 Bilynskyi, O. O. Problem of Funeral Rites of the Population of Scythian Age in the Seym River Basin

263 Perevodchikova, E. V., Firsov, K. B. Chertomlyk and Kozel: Barrows, Horses and Crossing

269 Bielopolska, O. A. Symbolic meaning of metal cauldron in Scythian Burial Practice from Ethnoanalogy Perspective

FUNERAL RITE of the SCYTHIANS

АРХЕОЛОГІЯ МИСТЕЦТВА

Алексеев, А. Ю., Минасян, Р. С., Шаблавіна, Е. А. О бронзовых навершиях с грифоном из скифского Александропольского кургана

Задников, С. А. Коллекция предметов из Александропольского кургана в собрании Музея археологии Харьковского национального университета имени В. Н. Каразина

Бабенко, Л. І. Навершя із Чмиревої Могили

Попандопуло, З. Х. Навершя Чмиревої Могили

Полідович, Ю. Б. Коштовні предмети з Шумейківського кургану

Вертієнко, Г. В. «Східна Афродіта» на виробах з території Скіфії (до витоків іконографії)

Базарбаєва, Г. А., Джумабекова, Г. С. К изучению репертуара зооморфных изображений в искусстве саков Инкардарьи

Очеретний, С. В. Роговий гребінь з розкопок на Немирівському городищі

278 Alekseev, A. Yu., Minasyan, R. S., Shablavina, E. A. Notes on Bronze Pole-Tops with a Griffin From Scythian Aleksandropol Barrow

285 Zadnikov, S. A. Objects from Alexandropol Kurgan in the Collections of the Archaeological Museum of Kharkiv Karazin National University

295 Babenko, L. I. Pole-tops from Chmyreva Mohyla Barrow

313 Popandopulo, Z. H. Pole-Tops of Chmyreva Mohyla Barrow

322 Polidovych, Yu. B. Precious Items from the Shumeiko Barrow

340 Vertiienko, H. V. «Oriental Aphrodite» on the Objects from Territory of Scythia (on the Origins of Iconography)

348 Bazarbaeva, G. A., Jumabekova, G. S. On the Studies of Zoomorphic Images repertoire in the Art of Inkardaria Sakas

357 Ocheretnyi, S. I. Horn Comb from the Excavation on Nemyriv Hillfort

The ARCHAEOLOGY of ARTS

АРХЕОЛОГІЯ І ПРИРОДНИЧІ НАУКИ

Рудь, В. С., Хофманн, Р., Косаківський, В. А., Зайцева, О. В., Мюллер, Й. Білий Камінь: планування найбільшого поселення трипільської культури межиріччя Південного Бугу та Дністра

Секерська, О. П. Археозоологічні комплекси зі скіфських курганів

Горбаненко, С. А. Використання конопель у ранньому залізному віці

ARCHAEOLOGY and NATURAL SCIENCES

362 *Rud, V. S., Hofmann, R., Kosakivskyi, V. A., Zaitseva, O. V., Müller, J.* Bilyi Kamin: Site Structure of the Biggest Trypillia Culture Settlement of the Southern Buh — Dnister Interfluve

373 *Siekerska, O. P.* Archaeozoological complexes of Scythian Barrows

381 *Gorbanenko, S. A.* The use of cannabis in the early Iron Age

ІСТОРІЯ НАУКИ

Залізник, Л. Л. Українська археологія: стан і перспективи (суб'єктивне враження про об'єктивний стан)

Сапожников, В. В. Кургани Буджака, исследованные Ф. И. Кнауэром: история раскопок, картография и нынешнее состояние

Бузько, А. В. Письма Анастасии Манцевич к Марии Вязьмитиной

HISTORY of SCIENCE

388 *Zalizniak, L. L.* Ukrainian Archaeology: the State and Prospects (The subjective impression about the objective state)

396 *Sapozhnykov, I. V.* The Kurgans of Budzhak Explored by F. I. Knauer: History of Excavtion, Cartography and Modern State

423 *Buzko, O. V.* Letters from Anastasia Mantsevich to Maria Viazmitina

ХРОНІКА

Дмитро Якович Телегін: 100 років від дня народження

Звіт про Міжнародну наукову конференцію «Від палеоліту до козацької України» до 100-річчя Дмитра Яковича Телегіна

The CHRONICLE

439 Dmytro Telehin: 100th Anniversary

442 The report on the International scientific conference «Since Paleolithic until Cossack's Ukraine» dedicated to 100th Anniversary of Dmytro Telehin

Л. І. Бабенко

НАВЕРШЯ ІЗ ЧМИРЕВОЇ МОГИЛИ (знахідка 1898 року)

Статтю присвячено публікації та аналізу скіфських наверш, прикрашених фігуркою бородастого оленя, виораних селянами у 1898 р. поблизу Чмиревої Могили, що нині зберігаються у колекціях Державного Ермітажу та Харківського історичного музею імені М. Ф. Сумцова.

Ключові слова: навершя, олень, Чмирева Могила, Гайманова Могила, Державний Ермітаж, Харківський історичний музей імені М. Ф. Сумцова.

Вступ. Польові дослідження кургану Чмирева Могила, як і багатьох інших поховальних пам'яток скіфської знаті, виявилися розтягнутими у часі. До дослідження кургану долучилося декілька поколінь археологів — розкопки пам'ятки були розпочаті у 1898 р. Ф. О. Брауном (1906, с. 81—116), згодом, у 1909—1910 рр., поновлені М. І. Веселовським (Отчет... 1913, с. 127—135). У новітній час, у 1994 р., Ю. В. Болтриком була здійснена спроба завершити розкопки кургану, але через нестачу коштів запланований обсяг робіт провести не вдалося (Болтрик, Фіалко 2012). Отже, останню крапку у дослідженні Чмиревої Могили ще не поставлено і досі.

Драматичною виявилася і доля колекції з дореволюційних розкопок кургану. За рішенням Паритетної комісії переважна частина знахідок з Чмиревої Могили з розкопок 1898 та 1909—1910 рр., разом з матеріалами п'яти інших скіфських курганів (Лита Могила, Олександропіль, Шульгівка, Іллінецький та Перший Мордвинівський), була передана з Державного Ермітажу (ДЕ) до Харкова і втрачена під час евакуації колекції Харківського історичного музею та окупації міста німецькими військами (Бабенко 2012; 2018). Однак, попри трагічні перипетії воєнного лихоліття, декілька

знахідок з Чмиревої Могили збереглися, у тому числі і три навершя. Актуальність їх публікації обумовлена тим, що в науковому обігу присутні зображення лише двох наверш (включаючи ермітажний екземпляр). Фотографія одного з «харківських» наверш відома лише за дореволюційними публікаціями і має низьку якість, що спотворює загальну уяву про його вигляд (Отчет... 1901, рис. 144; Браун 1906, рис. 72). Два інші навершя не опубліковані.

Передача колекції. Загальна історія передачі колекції знахідок з шести скіфських курганів за рішенням Паритетної комісії з ДЕ до України докладно викладена у кількох дослідженнях (Бабенко 2012; 2018). Тому доцільно зосередити увагу лише на деяких нюансах стосовно долі предметів саме з Чмиревої Могили, насамперед наверш. Як і матеріали ще двох курганів — Литої Могили та Олександрополя, колекція Чмиревої Могили передавалася в Україну не повністю. Частина предметів як з розкопок Ф. О. Брауна (18 інвентарних номерів), так і М. І. Веселовського (9 інвентарних номерів)¹

1. А. Ю. Алексеев наводить дещо інші дані: 17 номерів з Дн 1898 та 7 — з Дн 1909 (1985, с. 34), які повторює С. В. Полін (Бидзиля, Полин 2012, с. 259). Але згідно «Списку предметів, що залишаються в Ермітажі для зняття гальванопластичних копій» (тут і далі: переклад наш — Л. Б.) з колекції Дн 1898 було залишено 18 предметів (номери 17—34). З колекції Дн 1909 туди внесено дійсно лише 7 предметів. Але з якихось причин до списку не були включені дві посудини — кубок та черпачок (Дн 1909 1/9, 10) зі знаменитого срібного сервізу Чмиревої Могили. До Харкова згідно опису було передано лише вісім посудин (Дн 1909 1/1—8). Зі слів А. Ю. Алексеева зараз срібний кубок експонується на виставці музею, а черпак зберігається у фондосховищі.



Рис. 1. Бляхи-прикраси кінської вузди з Чмиревої Могили. Харківський історичний музей імені М. Ф. Сумцова, ЛВЗ-17, ЛВЗ-3, ЛВЗ-4 (фото Л. І. Бабенка)

була тимчасово залишена в Ермітажі для виготовлення гальванокопій, але згодом так і лишилася у колекції музею. При цьому бронзові навершя з колекції 1898 року також були розділені. У Ермітажі залишилися навершя кращої збереженості та технологічної довершеності (Дн 1898 1/328). Інші три навершя повернулися до України.

У роки війни майже вся передана до Харкова колекція була втрачена під час спроби її евакуації на схід чи за окупації міста. З Чмиревої Могили збереглося кілька бронзових дзвіночків та три золоті бляхи від парадної кінської зброї із зображенням Геракла, Медузи Горгони та восьмипелюсткової розетки (рис. 1: 1—3). При таких катастрофічних наслідках для «ермітажної» колекції у цілому, справжнім дивом може видатися той факт, що всі три навершя з Чмиревої Могили збереглися. Цікаво, що при цьому два навершя були евакуйовані до Уфи і в 1944 р. повернуті до Харкова. Уламок ще одного навершя залишався в окупованому місті і, скоріш за все, його могли задіяти при побудові Археологічної виставки, відкритої восени 1942 р. та спаленої у лютому наступного року. В усякому разі, цей уламок було знайдено І. Ф. Левицьким під час розкопок згарища виставки у 1943—1945 рр. Зараз усі три навершя зберігаються в колекції Харківського історичного музею імені М. Ф. Сумцова (Арх 96/32; Арх 149/111, 113) і репрезентовані у експозиції.

Опис навершя. Через високу атрактивність навершя з Чмиревої Могили їх зображення часто використовували дослідники у своїх роботах — зазвичай, саме екземпляр з Державного Ермітажу, який неодноразово був опублікований в альбомах, каталогах тощо (Яценко 1971, рис. 152; Piotrovsky, Galanina, Grach 1986, pl. 273; Alekseev 2000, cat. 167; Кузеев, Пиотровский 2002, с. 52). Наразі маємо декілька більш-менш лаконічних описів навершя без урахування індивідуальних особливостей того чи іншого екземпляра серії (Браун 1906, с. 114; Яценко 1971, с. 121; Переводчикова 1994, с. 153; Alekseev 2000, р. 238). Найглибший та докладний аналіз цього типу навершя зробив А. Р. Канторович (2015, с. 360—362), а також С. В. Полін у монографії, присвяченій Гаймановій Могили, де була знайдена серія дуже схожих навершя (рис. 2: 1—4). Окрім загального опису серії та індивідуальних особливостей кожного з навершя, дослідник провів розгорнуте порівняння гайманської та чмирівської серій, використовуючи наявні у публікаціях зображення (Бидзиля, Полин 2012, с. 256—260).

Загальний опис. Навершя репрезентоване фігуркою бородатого оленя, виконаною у двосторонньому пласкому рельєфі та поставленою на прикрашену ланцюжком рельєфних напівов підніжку. До підніжки приєднана трапе-

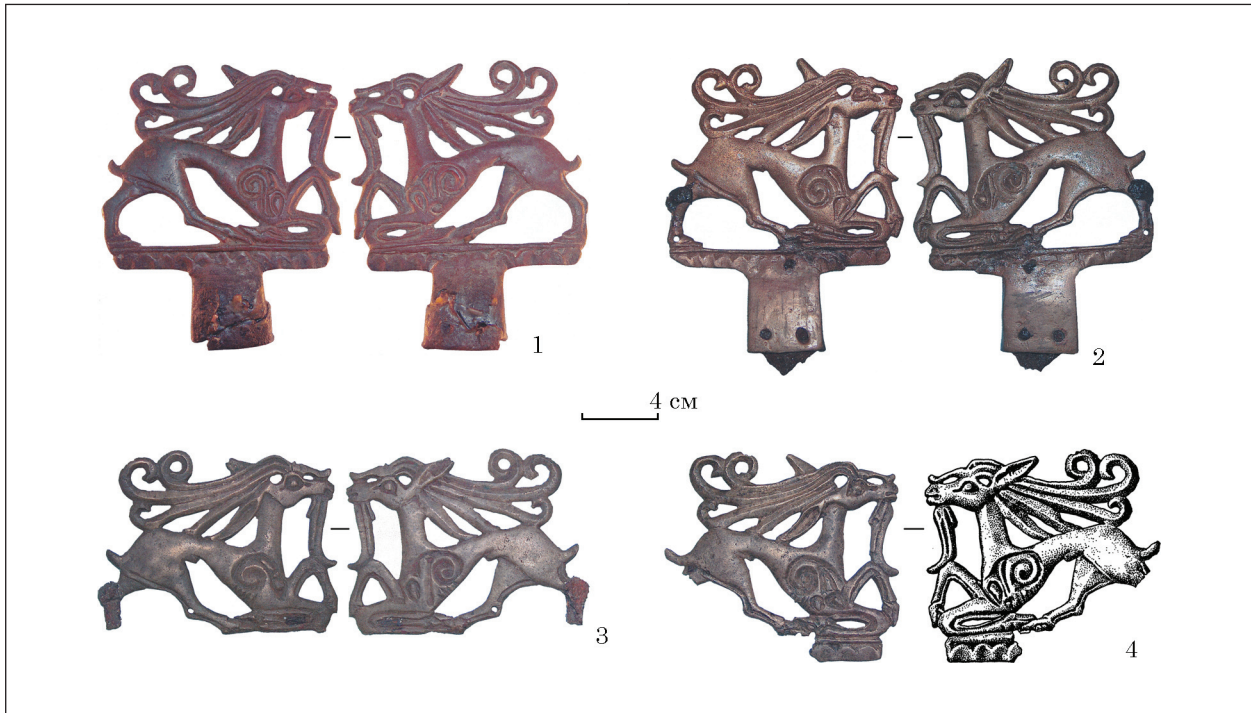


Рис. 2. Навершя з Гайманової Могили (Бидзиля, Полин 2012)

цієподібна втулка з парою наскрізних отворів з кожного боку. Олень лежить грудьми на зігнутий у зап'ястку передній носі. Інша передня нога піднята догори у зігнутому зап'ястку та викинута вперед. Підшва її копитця дотикається до зап'ястка зігнутої під грудьми ноги. Задні кінцівки випрямлені у широкому кроці. Одна нога відставлена назад, інша висунута вперед, її копитце просунуте під копитце передньої ноги. По передніх та задніх ногах проходить повздовжня борозна, що відтворює особливості анатомії кінцівок тварини — м'язів, сухожилів, суглобів тощо. Для передніх кінцівок спроба такої імітації виконана доволі схематично, а от для задніх — значно природніше. Особливо вдалилися, вимальовані майже з анатомічною довершеністю, п'яткові бугри, акцентоване підкреслення яких немовби передає величезну напругу ніг тварини.

Голова поставлена на високу пряму шию, морда ледь піднята догори. Від нижньої щелепи донизу звисає довга борода, що, торкаючись зігнутої у зап'ястку передньої ноги, закручується назовні гачком. Борода утворена трьома рельєфними складками і нагадує пташиний дзьоб з восковицею. Вуха та роги гіперболізовані. Одне вухо опущене донизу і кінчиком торкається спини. Інше вухо стирчить догори. Передня гілка рогів коротка і лежить поверх морди тварини. Крону задніх рогів утворюють чотири гілки. Коротка пряма дотикається спини за правим вухом, ближче до попереку. Три більш довгі гілки, закручені на кінцях догори у кільце, лежать одна на одній, нижня торкається крупа оленя. Куций хвіст трохи задертий до-

гори. Зона лопатки, плеча та грудної клітини зайнята рельєфним знаком у вигляді голови птаха з різним ступенем схематизації зображення.

Як і у випадку з навершнями гайманської серії (Бидзиля, Полин 2012, с. 256—258), кожне із наверш з Чмиревої Могили вирізняється деталями, причому подібних розбіжностей значно більше. Інакше кажучи, ступінь уніфікації гайманської серії помітно перевищує чмирівську (докладніше про це нижче). Розглянемо кожне з чмирівських наверш у порядку інвентарних номерів колишнього ермітажного обліку.

Навершя ЧМ-1. Інвентарний номер ДЕ—Дн 1898 1/327, ХІМ—Арх 149/111 (рис. 3: 1). Навершя було опубліковане зображенням з лівого боку у повідомленнях про розкопки Чмиревої Могили (Отчет... 1901, рис. 144; Браун 1906, рис. 72) (рис. 3: 2). Вже на час знаходження у оленя був відсутній кінчик хвоста, згодом втрачено і задні гілки рогів та підняте догори вухо¹. За зовнішнім виглядом навершя найбільш оригінальне в серії. Своєрідна навіть форма втулки, що сильно розширюється донизу, та орнаментация підніжки — її прикрашають напівови досить незграбної форми та різного розміру.

Чимало самотніх рис має і фігурка оленя. Передня гілка рогів дуже коротка і не торкається голови. Задні гілки рогів не виокремлено і вони майже злилися поміж собою. С. В. Полін

1. Згідно запису в інвентарній книзі ДЕ («роги відірвані від спини»), частково це пошкодження навершя отримало ще до передачі до України.



Рис. 3. Навершя з Чмиревої Могили (ЧМ-1). Харківський історичний музей імені М. Ф. Сумцова, Арх 149/111 (1 — фото Л. І. Бабенка; 2 — Браун 1906)

звернув увагу на анатомічну недолугість статевого органу оленя (Бидзиля, Полин 2012, с. 260). Якщо ж уважно розглянути зображення оленя з обох сторін, то можна виявити значно більшу кількість анатомічних аномалій. Опущене донизу вухо з обох боків розгорнуте до глядача вушною раковиною, тобто з лівого боку воно ліве, з правого — праве. З лівого боку розгорнуте вушною раковиною і підняте догори вухо — отже ми спостерігаємо немов би два лівих вуха. Його форма з правого боку невідома через втрату. Таку ж неприродність можна побачити і в оформленні задніх ніг. Якщо дивитися на оленя зліва, то ліва нога буде відставлена назад, а права — висунута вперед. З правого боку розміщення ніг протилежне — відставлена назад права нога, просунута вперед — ліва. Скоріш за все, так само недолуго оформлені і передні ноги, хоча через схематизм їх зображення не можна стверджувати це напевно. Разом з цим для навершя характерна висока чіткість рельєфу ряду елементів — задніх ніг, яким притаманна, можливо, найбільш висока природність, борода тощо. Серед інших це навершя вирізняє і зовнішній вигляд рельєфного знаку на плечі та лопатці, що найближчий до природного прототипу (докладніший аналіз знаків див. нижче).

Висота навершя — 15 см, розмір фігурки оленя — 12,6 × 9 см. Висота втулки — 4,6 см, розмір основи втулки — 4,7 × 2,2 см.

Навершя ЧМ-2. Інвентарний номер ДЕ—Дн 1898 1/328 (рис. 4). Навершя було залишене в Ермітажі для виготовлення гальванокопії й зберігається там і досі. З усієї серії навершя зазнало найменших втрат — відламана лише частина кільця верхньої гілки рогів. Утім, з думкою про більшу довершеність цього навершя у серії (Бидзиля, Полин 2012, с. 260), можна погоди-

тися лише частково. Анатомія задніх кінцівок оленя відтворена із менш природнім рельєфом, деталізація копит не така ретельна тощо. У порівнянні з попереднім навершям, анатомічних помилок, окрім відзначеної С. В. Поліним відсутності статевого органу (Бидзиля, Полин 2012, с. 260), немає. Рельєф гілок задніх рогів чіткий. Гілки щільно зімкнені між собою, що надає відчуття більшої масивності у порівнянні з рогами оленів з навершя Гайманової Могили. Свого часу А. Р. Канторович (1992, с. 34, 35) відзначав майже повну ідентичність малюнка рогів оленя саме цього навершя та хвилястих завитків на бляхах-півниках як приклад десемантизації мотиву оленячих рогів і подальшого його використання у якості декоративної схеми з наступним семантичним осмисленням для нового фантастичного образу. Варто все ж відзначити, що при порівнянні «блях-півників» з рогами оленів інших навершя (у тому числі гайманської серії), ця схожість менш вражаюча. Сприяттю близькості образотворчих схем мимоволі сприяє і пошкодження завитка верхньої гілки рогів, адже у первісному вигляді їх було три, що порушує відчуття повної їх ідентичності.

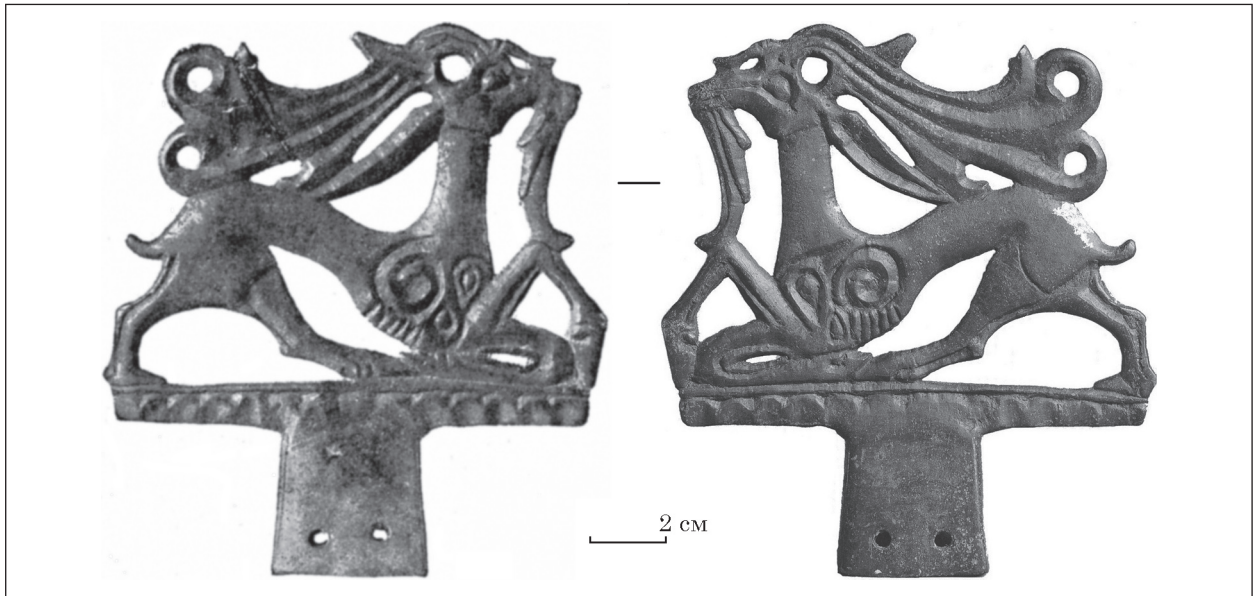


Рис. 4. Навершя з Чмиревої Могили (ЧМ-2). Державний Ермітаж, Дн 1898 1/328 (Браун 1906; Piotrovsky, Galanina, Grach 1986)

Із притаманних лише йому індивідуальних рис найбільш впадає в очі сполучення у нижній частині вуха та гілки рогу, а також протилежне, у порівнянні з оленями гайманської серії, розташування вух — ліве опущене донизу, а праве підняте вгору. Під рельєфним знаком на грудях тварини знаходяться шість гладких смуг. Такі ж смуги мають і два оленя з Гайманової Могили, але вони нанесені тригранним напилком уже на готовий виріб. На чмирівському наверші смуги отримані завдяки литтю.

Висота навершя — 15,3 см, ширина — 13,8 см.

Навершя ЧМ-3. Інвентарний номер ДЕ—Дн 1898 1/329, 1/331, ХІМ—Арх 96/32. Навершя з двох уламків, що зберігаються у різних музеях — частина фігурки оленя — у Харківському історичному музеї (рис. 5: 1), втулка — у Державному Ермітажі (рис. 5: 2).

Нижня частина втулки — на рівні двох наскрізних отворів — втрачена. На підніжці збереглася ледь помітна частина підошви копита висунутої вперед задньої кінцівки оленя. Слід відзначити високу чіткість рельєфу напівов — найкращу серед навершів обох серій, де майже скрізь з одного чи обох боків ланцюжок напівов над втулкою залитий додатковим приливом металу.

Від фігурки оленя збереглася лише задня частина тулуба, задні гілки рогів та два вуха. Добре помітно, що фігурка відливалася у два прийоми — до відлитої спочатку тулуба та нижнього вуха були приєднані гілки рогів та верхнє вуха. Якість першого і другого лиття дуже відрізняється. За довершеністю нижнє вуха не поступається іншим навершям. Частина тулуба першої відливки у порівнянні з тулубом оленів інших навершів більш витончена, «субтильна» — це добре помітно при суміщенні цього фрагмента з силуетами фігурок інших на-

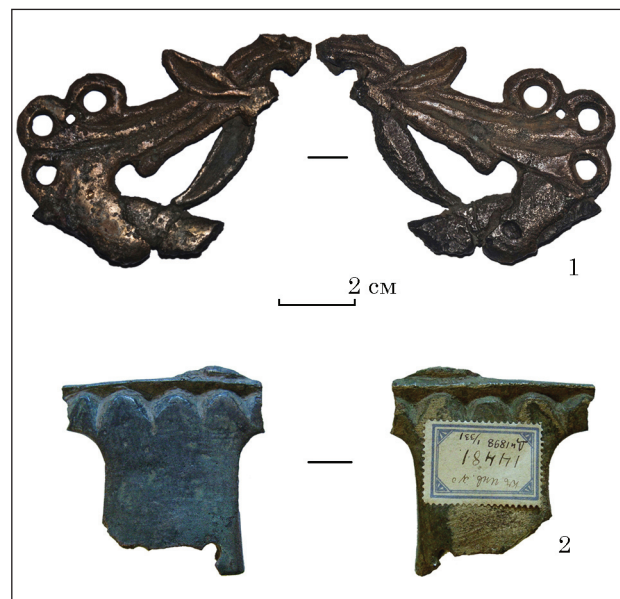


Рис. 5. Навершя з Чмиревої Могили (ЧМ-3): 1 — Харківський історичний музей імені М. Ф. Сумцова, Арх 96/32; 2 — Державний Ермітаж, Дн 1898 1/331 (1 — фото Л. І. Бабенка; 2 — фото А. Ю. Алексеєва)

вершів (рис. 6: 1—3). Частина оленя, відлита у другий прийом, змодельована вкрай неохайно. Насамперед це стосується гілок рогів. Коротка нижня гілка навіть не доходить до спини. Інші гілки також короткі, прями, без хвилястого вигину, майже злиті між собою. З тулубом роги з'єднані за допомогою широкої муфти, відлитої разом з рогами, яка навкруги охоплює тулуб. Разюча різниця у якості першого та другого лиття може свідчити на користь того, що ці лиття були розмежовані у часі і виконувалися двома майстрами різного рівня кваліфікації. Отже друге лиття, скоріш за все, пов'язане не



Рис. 6. Суміщення деталей: 1—3 — суміщення фрагментів навершя ЧМ-3 з силуетами навершів чмирівської серії; 4—6 — зіставлення гілок рогів навершів чмирівської серії

з ливарним браком при початковому литті через недолив металу у форму, а саме з ремонтом пошкоджень, отриманих навершям внаслідок його використання.

Частина фігурки оленя цього навершя, що виготовлена за другого лиття, також не уникла анатомічних аномалій. Нижнє вухо достеменно праве (як і у оленів гайманської серії). Верхнє вухо, як і у випадку з навершям ЧМ-1, з обох боків повернуте вушною раковиною назовні, тобто — з лівого боку ліве, з правого — праве. Подібний збіг анатомічного нігілізму при моделюванні фігурок оленів на навершях ЧМ-1 і ЧМ-3 є не єдиним штрихом, що зближує вироби. У оленів обох навершів дуже схо-

жа форма рогів, репрезентованих короткуватими прямими гілками, «незграбність» яких помітна при порівнянні з більш витонченими рогами оленя навершя ЧМ-2 (рис. 6: 4—6). Усе це створює зриме відчуття «однієї руки», якій належить авторство навершя ЧМ-1 та ремонт навершя ЧМ-3. У той же час, високий художній рівень та і якість лиття втулки та витонченість фігурки оленя, отриманої при першому литті, свідчать про те, що це були вироби іншого майстра вищої кваліфікації. Цілком можливо, це уламки «еталонного» навершя, яке майстри намагалися більш чи менш вдало копіювати при виготовленні інших навершів чмирівської та гайманської серій (Aleksseev 2000, p. 238).



Рис. 7. Навершя з Чмиревої Могили (ЧМ-4). Харківський історичний музей імені М. Ф. Сумцова, Арх 149/113 (фото Л. І. Бабенка)

Розміри уламка фігурки оленя — 9,4 × 6 см. Розміри втулки з підніжкою у максимальних значеннях — висота 6 см, ширина 5,9 см¹.

Навершя ЧМ-4. Інвентарний номер ДЕ—Дн 1898 1/330, ХІМ—Арх 149/113 (рис. 7). На наверші у оленя за вухами відлаmano три гілки рогів, це пошкодження зафіксоване ще в записках інвентарної книги ДЕ. Відбито також хвіст тварини. За зовнішнім виглядом навершя найбільше до гайманської серії. Анатомічні аномалії у оленя відсутні. Розташування вух — нижче праве, а верхнє ліве — аналогічне гайманським оленям. Копитце передньої ноги не торкається підніжки, як у інших чмирівських навершях, а «повисає у повітрі», як у гайманських (Бидзиля, Полин 2012, с. 260). Розміщення статевого органу більш природне. Менш чіткий, як і на гайманських, рельєф бороди. Передня гілка рогів така ж довга, але проміжок між рогом та мордою оленя відсутній. Разом з тим, фігурку оленя вирізняє краща деталізація копит та чіткий рельєф анатомії напружених задніх кінцівок.

Висота навершя — 15,2 см, розмір фігури оленя — 12,9 × 9,6 см. Висота втулки — 4,4 см, розмір основи втулки — 3,9 × 1,9 см.

Кількість навершів з Чмиревої Могили. Проблема визначення кількості навершів з Чмиревої Могили виникла внаслідок випадкового характеру їх знахідки та деякої плутанини при передачі з одного музею до іншого. Чотири навершя, прикрашені фігуркою оленя, були виорані селянами поблизу Чмиревої Могили у рік дослідження кургану² Ф. О. Брау-

ном і передані на зберігання до Ермітажу разом зі знахідками з археологічних розкопок, а вже у 1932 р. три з них надійшли до Харкова. У 1977 р. місцевими механізаторами біля Чмиревої Могили були підібрані ще три навершя у вигляді ажурних грушоподібних бубонців, увінчаних фігуркою грифона, які були передані на зберігання до Запорізького краєзнавчого музею (Мозолевський 1979, с. 171; Болтрик, Фіалко 1996 с. 31; Попандопуло 2016, с. 9, фото 3 на с. 10)³. Трохи пізніше А. Ю. Алексеев звернув увагу на те, що в колекції речей з Чмиревої Могили зберігається уламок втулки бронзового навершя, який надійшов до Ермітажу в 1937 році (Дн 1898 1/331). Допускаючи приналежність цього уламка до комплексу Чмиревої Могили, дослідник припустив, що можливе число навершів з цього кургану (з урахуванням знахідки 1977 р.) могло дорівнювати восьми (Алексеев 1985, с. 34). Ю. В. Болтрик не підтримав подібної атрибуції ермітажної втулки і, виходячи з певних орнаментальних особливостей, вважав, що вона походить з іншого комплексу (Болтрик 1998, с. 149, 150).

Однак не можна беззастережно прийняти аргументи обох дослідників. Навряд чи «орнаментальні особливості» ермітажної втулки виділяють її на тлі інших чмирівських навершів. За зовнішнім виглядом (гладка смуга підніжки, на яку була поставлена фігурка тварини, горизонтальний ряд великих рельєфних напівов, пірамідальна підпрямокутна втулка з парою наскрізних отворів для фіксації кріплення

1. Дані про розміри втулки люб'язно надав А. Ю. Алексеев.
2. У статті Ф. О. Брауна, присвяченій дослідженням Чмиревої Могили, вказана інша дата селянської знахідки — 1878 р. Але, виходячи з контексту викладеної інформації, це — друкарська помил-

ка. Згадка про знахідку цих навершів подана в ОАК і саме за 1898 р. (Отчет... 1901, с. 80).
3. До Запорізького краєзнавчого музею навершя потрапили саме завдяки «дипломатії та матеріальної допомоги» Ю. В. Болтрика (Попандопуло 2016, с. 9).

до древка) зазначена втулка нічим не відрізняється від серії чмирівських наверхів. На підніжжі збереглася навіть частина копита задньої правої ноги оленя, висунутої далеко вперед (рис. 5: 1—3). Незначні відмінності в деталях пояснюються технологічними особливостями, пов'язаними з литтям за одноразовими восковими моделями. Подібні відмінності можна бачити в оформленні і фігурок тварин, і втулок. Причому нерідко відрізняється зовнішній вигляд лівої і правої сторони однієї і тієї ж втулки. Можна стверджувати напевно, що морфологія, розміри та декор втулки повністю відповідають наверхам з Чмиревої Могили.

До того ж, належність втулки Дн 1898 1/331 саме до знахідок з Чмиревої Могили 1898 р. має і певне документоване підтвердження. Під час листування, присвяченого з'ясуванню перипетій, пов'язаних з втулкою, А. Ю. Алексеев звернув увагу на номер, написаний на приклеєній до втулки марці. Цей номер (14481) за книгою надходжень відповідає номеру, вказаному в інвентарній книзі для всіх наверхів з Чмиревої Могили. Показово і те, що перший рядок на марці — «Къ инв. №» — написаний за правилами дореформеної орфографії, тобто ще до революції або ж відразу після неї. Отже, напис, що засвідчує «чмирівський» паспорт втулки, був зроблений задовго до початку роботи Паритетної комісії і всієї плутанини, що трапилася пізніше.

Однак, якщо припустити, що втулка належала окремому наверху, то число виробів цієї серії з Чмиревої Могили зростає до п'яти. Це зовсім не властиво для скіфської поховальної обрядовості. Серії саме з чотирьох наверхів були виявлені у низці курганів Північного Причорномор'я IV ст. до н. е.¹ Така кількість наверхів пов'язана з практикою їх використання у якості куткових прикрас поховального веза (Древности... 1872, с. 45; Ростовцев 1914, с. 511, 512; Мозолевський 1979, с. 173; Мелюкова 1981, с. 49; Тереножкин, Мозолевский 1988, с. 166; Болтрик 2009, с. 43—45; 2017, с. 70; Мозолевский, Полин 2005, с. 317). Невідомо жодного комплексу з п'ятьма однаковими наверхами у серії. Така їх кількість суперечила б не лише традиційній конструкції катафалка, а й уяві скіфів про чотирикутну горизонтальну будову Всесвіту. Відтак поява втулки «п'ятого» наверхів не відповідає сталим уявленням про скіфську культуру.

Пояснити появу втулки Дн 1898 1/331 можна дуже просто, звернувшись до записів інвентарної книги ДЕ стосовно колекції Чмиревої Могили. Як відомо із наведеного вище опису, ще до передачі в Україну, одне з наверхів (Дн 1898, 1/329) складалося з двох фрагментів, репрезентованих 3/4 втулки та частиною фігурки оленя «без ніг та краю морди», довжиною 9,4 см². Під час передачі колекції до України надійшов лише один фрагмент наверхів у вигляді частини фігурки оленя. Втулка за невідомих причин (можливо, через художню довершеність з неї також хотіли зняти гальванокіпію) була залишена в Ермітажі. Згодом, згідно запису в інвентарній книзі ДЕ, «уламок втулки чотиригранної бронзового наверхів» був «отриманий із САО³ 19.III.37 р. А. Манцевич». При обліку втулка отримала інвентарний номер Дн 1898 1/331, тобто було продовжено порядок номерів колекції з розкопок Ф. О. Брауна (Дн 1898 1/1—330), адже предмет з номером Дн 1898 1/329 де-юре було передано до України.

Отже, кількість знайдених селянами у 1898 р. наверхів дорівнює саме чотирьом.

Видова атрибуція персонажа. Атрибуція зображеної на наверхі істоти як оленя (Браун 1906, с. 114; Іллінська 1963, с. 42; Яценко 1971, с. 121; Переводчикова 1980, с. 34; 1994, с. 153; Бидзиля, Полин 2012, с. 256—260; Alekseev 2000, р. 238) не є загальноновизнаючою. Наявність неприродної риси — довгої трискладчастої бороди — спонукала до пошуку більш відповідного терміну, на кшталт «фантастична тварина з рогами оленя та щатиною бородою» (Ільїнська, Тереножкин 1983, с. 149). А. Р. Канторович, який об'єднав наверхів обох серій у окре-

мою групу, назвав її «оленьою бородою».

Видова атрибуція персонажа зображеної на наверхі істоти як оленя (Браун 1906, с. 114; Іллінська 1963, с. 42; Яценко 1971, с. 121; Переводчикова 1980, с. 34; 1994, с. 153; Бидзиля, Полин 2012, с. 256—260; Alekseev 2000, р. 238) не є загальноновизнаючою. Наявність неприродної риси — довгої трискладчастої бороди — спонукала до пошуку більш відповідного терміну, на кшталт «фантастична тварина з рогами оленя та щатиною бородою» (Ільїнська, Тереножкин 1983, с. 149). А. Р. Канторович, який об'єднав наверхів обох серій у окре-

1. А саме — у Слоновській Близниці: з композицією з трьох фігур (Древности... 1872, с. 65, табл. XXVI: 1, 2); Чортомлику: два комплекта — з левоголовим грифоном (?) та оленем (Алексеев, Мурзин, Ролле 1991, кат. 26; 27); Краснокутському кургані: два комплекти — з грифо-гіпокампом, який шматує хижача та орлиноголовим грифоном (Мелюкова 1981, с. 36—46, рис. 9, 10); Олександрополі: з грифоном у рамці (Древности... 1866, с. 6, табл. III); Малій Лепетисі: з качкою (Отчет... 1918, с. 136, рис. 275); Гаймановій Могили: з оленем (Бидзиля, Полин 2012, с. 256—260, рис. 376—383); Бердянському кургані: з оленем (Чередниченко, Фіалко 1988, с. 156, рис. 6: 1, 2); Каменській Близниці: з оленем (Андросов, Мухопад 1987, с. 64—69, рис. 6: 2—5); Тілігульському лимані: з грифо-гіпокампом, який шматує хижача (Островерхов, Охотников 1989, с. 64, 65, рис. 4: 4).

2. Із запису в інвентарній книзі «Дн 1898 1/329. Наверхів бронзове ажурне з фігурою оленя, що вправ на коліно, повернутого вправо; втулка пірамідальна з двома отворами. Довжина більшого уламка (оленя) 0,094. Наверхів у двох уламках. Перший являє собою 3/4 втулки; другий оленя без ніг і без кінця морди. Наверхів патиноване (тонкий шар темно-зеленою патини)». Таку ж інформацію викладено і в ОАК — знайдено «три бронз. наконечника із зображенням оленів... і два уламки від таких-же...» (Отчет... 1901, с. 80).

3. Абревіатура «САО» в інвентарній книзі не розшифрована. На думку А. Ю. Алексеева це «Сектор античного общества». Такий підрозділ було створено після реорганізації структури Ермітажу у 1931 р. Зокрема, «сектор античного общества» було створено на базі «отдела древностей», з якого були вилучені «эллино-скифское отделение» (ввійшло до складу «сектора доклассового общества») та «отделение классического Востока» (злилося з «сектором Востока») (Орлов 1933, с. 382—386).

мий чмирівсько-гайманський тип, розглянув ці образи серед зображень саме оленів, хоча і підкреслив фантастичність бороди, «трансформованої у пташину голівку»¹ (Канторович 2015, с. 360—362). У більш ранніх роботах дослідник застосовував і інші назви для цього персонажу, такі як «оленеподібний звір» (Канторович 1992, с. 34) та «оленецап» (Канторович 2002, с. 95). Ю. Б. Полідович (2014—2015, с. 152) відніс тварину до групи фантастичних поліморфних істот першого рівня і визначив її як оленя з довгою цапиною бородою або оленя-цапа, що за зовнішніми ознаками нагадує колхідських трагеллафосів (τραγέλαφος), згаданих Плінієм Старшим. З такою інтерпретацією погоджується Г. В. Вертієнко (2017, с. 66) і також називає істоту «оленем-цапом». Варто також зазначити, що «бородатими оленями» прикрашений ще ряд навершів — з Чортомлика (Алексеев, Мурзин, Ролле 1991, кат. 27), Товстої Могили (Мозолевський 1979, рис. 103: 1—3) та Кам'янської Близниці (Андросов, Мухопад 1987, рис. 6: 2—5). Зображення цих оленів характеризуються значно вищим ступенем схематизму, але одночасно свідчать про доволі стійку яву щодо окремих рис морфології цих істот у митців-ливарників. В цілому, я поділяю думку про поліморфізм істоти на навершях, використання ж у роботі терміну «олень» умовне і обумовлене його лаконізмом.

Поза оленів. Особливість пози оленя на наверші — з підігнутими передніми та випрямленими у кроці задніми кінцівками — не оминула увага дослідників. О. В. Переводчикова (1993, с. 66; 1994, с. 153), відзначивши незвичність такої пози для скіфського мистецтва, припустила можливе її походження від пози оленя в сценах шматування і зв'язала з високим ступенем проникнення у скіфське середовище образів і сюжетів давньогрецького мистецтва. А. Р. Канторович виділив зображення напівлежачих-напівстоячих оленів у проміжну групу між двома основними типами зображень оленів — таких, що стоять чи йдуть, або ж, що лежать чи летять. Появу подібних зображень у скіфському звіриному стилі дослідник також пов'язував з впливом греко-скіфського мистецтва, а саме, зі сценами нападу хижака на оленя. Відповідно, на думку дослідника, на наверші зображено оленя, що зазнав нападу. Олень намагається підвестися (після того, як на нього, лежачого, накинувся хижак), або ж звалився на живіт, після того, як його було атаковано (Канторович 2009, с. 247). С. В. Полін трактував подібну позу більш нейтрально — як зображення оленя, що встає з лежачого положення (Бидзиля, Полин 2012, с. 256).

Дійсно, у греко-скіфському мистецтві IV ст. до н. е. добре відомі сцени, в яких передні кін-

цівки тварини, атакваної хижаком чи фантастичною істотою, мають саме таке положення — одна нога викинута далеко вперед, а на іншій, зігнутий у зап'ястку, жертва лежить грудьми (рис. 8: 1—14). Вони отримали настільки широке розповсюдження, що можна говорити про певну канонічність², хоча, звісно, відомі і винятки. Прояви подібного впливу греко-скіфського мистецтва виразно простежуються на скіфських навершях IV ст. до н. е. і в багатьох інших деталях. Ще Б. М. Мозолевський (1979, с. 192) відзначав, що використання в оформленні бубонців навершів пальметкового малюнка відбувалося під давньогрецьким впливом. Більш ґрунтовно цю проблему розглянув С. В. Полін, який, окрім пальметок, навів і інші приклади запозичення давньогрецьких декоративних елементів у орнаменті навершів — таких як трьохпелюсткові розетки, ланцюжки напівовтощо та відзначив, що їх використання при виготовленні культових речей свідчить про глибоке засвоєння подібного декору у скіфському середовищі (Бидзиля, Полин 2012, с. 264, 265). Перелік подібних запозичень доповнює, окрім зображень оленів у позі тварини, яку шматують, також поява серед персонажів навершів антропоморфних образів та власне сюжетних композицій.

Надання митцем оленю на наверші канонічної пози тварини, яку шматують, навряд чи випадкове і, ймовірно, пов'язане безпосередньо з функціональним призначенням навершів. Проблема призначення навершів має у скіфознавстві довгу історію вивчення та вирізняється розмаїттям думок. Найобґрунтованішими видаються погляди О. В. Переводчикової та

2. З огляду на канонічність у мистецтві розташування передніх кінцівок тварини, яку шматують, цікавих спостережень можна дійти при аналізі деяких сцен на двох шедеврах греко-скіфської торевтики — пекторалі з Товстої Могили та срібної амфори з Чортомлика. На нижньому фризі пекторалі до канонічної пози жертви наближені лише передні кінцівки коня центральної групи, якого шматують грифони. Кінцівки двох інших коней, а також вепра та оленя, мають інше положення, отже час їх смерті, інакше кажучи жертви, наступить трохи пізніше, що цілком відповідає змісту самих сцен. Найбільш дискусійною проблемою при вивченні чортомлицької амфори є тлумачення семантики сцен середнього фризу (огляд думок див. Ролле 1999). Поміж тим, у двох випадках переднім кінцівкам ніг коней надано положення жертвовної тварини. А саме, у центральній сцені, де заарканий кінч викинув уперед праву кінцівку, а ліву підігнув під себе. А також у сцені зліва, де конюх зігнув у зап'ястку ліву кінцівку коня і надав його переднім ногам канонічної пози жертвовної тварини. Це свідчить на користь точки зору тих дослідників, які тлумачили дані сцени у тому чи іншому контексті обряду жертвоприношення (Кузьмина 1976, с. 72—75; Мачинский 1978, с. 236—239; Раевский 1979, с. 77—81; Бессонова 1983, с. 70—72; Симоненко 1987, с. 143; Schiltz 1994, S. 194).

1. У бороді оленя вбачали «дзьоб» і інші дослідники (Яценко 1971, с. 121; Alekseev 2000, p. 238).



Рис. 8. Сюжети із зображенням сцен нападу та шматування: 1 — IV Семибратній курган; 2 — Солоха; 3 — Братоловівський курган; 4, 10 — Товста Могила; 5 — Велика Білозерка; 6 — VI Семибратній курган; 7, 8 — Куль-Оба; 9 — Чортмлик; 11—12 — Олександропіль; 13 — Великий Рижанівський курган; 14 — Гирчиново (1, 2, 4, 7, 8 — Piotrovsky, Galanina, Grach 1986; 3, 5 — Толочко (ред.) 1991; 6 — Перстень... 1998—2018; 9 — Алексеев 2012; 10 — Dally 2007; 11, 12 — Полин, Алексеев 2018; 13 — Трейстер 2018; 14 — Венедиков, Герасимов 1973)

Д. С. Раєвського, які визначали функцію навершя як засобу, що забезпечував комунікацію між різними зонами всесвіту, з чим і пов'язане їх використання у поховальних церемоніях (як кутові прикраси катафалків), жертвоприношеннях, а також під час шаманських камлань (Переводчикова, Раевский 1981, с. 42—52). Семантика сцен шматування в скіфському і греко-скіфському мистецтві має різні тлумачення (Кузьмина 1987; Раевский 1985, с. 150—154; Полидович 2006 та ін.). На думку Д. С. Раєвського (1985, с. 153), мотив шматування є метафоричним символом смерті і може розглядатися як образотворчий еквівалент жертвоприношення. Отже, трактовка пози оленя як тварини, яку шматують, підтверджує одну з ймовірних функцій навершя у якості деталей жертвних стовпів (Переводчикова, Раевский 1981, с. 50).

Цікаво, що саме у IV ст. до н. е. з'являються навершя, прикрашені не тільки тим чи іншим персонажем, а сюжетною групою, репрезентованою сценами нападу чи шматування. Так, сценами боротьби котячого хижака та змієподібного фантастичного персонажа прикрашені навершя з Краснокутського кургану, Тілігульського лиману, Водославки та Гардовецького лісу (Мельюкова 1981, рис. 9: 1—3; Островерхов, Охотников 1989, с. 65, 66; Полин 2016, с. 284, рис. 4: 3—10), сценами нападу грифона на копитну (?) тварину — навершя з Петропавлівки, Догмарівки (Полидович 2006, рис. 7: 5, 6) та Кривого Рогу¹. На навершях зі Слонової Близниці (і, скоріш за все, з Бабиної Могили) відтворена сцена нападу за участі трьох персонажів, сюжет якої має різні тлумачення (Канторович 1998а; Мозолевский, Полин 2005, с. 317).

У той же час до складу знайдених у поховальних пам'ятках наборів часто входили навершя двох чи, навіть, трьох видів, причому «бестіарій» репрезентованих на них персонажів був доволі обмеженим. При цьому найбільш часто у одному комплекті зустрічаються саме навершя, прикрашені фігурками оленя та грифона. У такому поєднанні вони були знайдені в Чмиревій, Гаймановій та Товстій Могилах, Чортомлику² та Кам'яній Близниці (Болтрик 1998, с. 150). В Олександрополі навершя з

оленом не було, але серед прикрас катафалка була знайдена пластина з зображенням єдинорога, фантастичної істоти з тілом копитної тварини (Полидович 2014—2015, с. 185), отже не хижака³, який міг бути семантично еквівалентним зображенню оленя, тобто виконувати функції принесеної у жертву тварини. До складу чотирьох останніх комплексів (окрім Товстої та Чмиревої Могили) входили також навершя, увінчані фігуркою птаха. І в усіх без виключення випадках був використаний образ світового дерева — у вигляді пальметки на бубонцях, у Олександрополі — у вигляді п'яти вирізних пластин-пальметок, знайдених серед прикрас катафалка. Отже, можна стверджувати певну канонічність складу репрезентованих серед прикрас поховального возу образів, а саме — грифона, оленя, птаха та світового дерева. Ю. В. Болтрик розглядав випадки виявлення у курганах навершя різних типів у контексті особливостей оформлення поховального воза, розміщуючи навершя з серій по чотири екземпляри по його кутах, а з серій по два екземпляри (з птахами) — на гребені двоскатного балдахіну катафалка. «Зайві» навершя комплекту дослідник відносив до прикрас іншого воза, а символіку власне зображень пов'язував з функцією руху та презентацією тернарної структури моделі Всесвіту, верхню зону якого маркували птахи, середню — копитні, нижню — грифони (Болтрик 1998, с. 146—150; 2009, с. 43—45). У той же час стійке сполучення одних і тих же персонажів дозволяє зробити припущення, що вони були задумані і як дійові особи одного сюжету — на кшталт схожого поєднання в один сюжет різних персонажів золотих аплікацій, що прикрашали одяг чи головний убір (Ключко 1982, с. 126—128; Бабенко 2002, с. 66). Сутність цього сюжету, необхідного та доречного при проведенні поховальної церемонії, презентують згадані вище «сюжетні» навершя зі сценами нападу та шматування. У цьому випадку грифону відводилася функція хижака, оленю — жертви. Дійство відбувалося в межах сакралізованої світовим деревом зони, за участі персонажа-медіатора — птаха. Цікаво, що ця ж триада — хижак, олень та птах — домінує в сюжеті відомої матриці з Гирчиново (рис. 8: 14)⁴. Отже відтворення на наверші оленя у позі тварини, яку шматують, було цілком слушним, виходячи з функцій навершя, що відводилася їм у поховальних церемоніях.

Голівки птахів / спіральні знаки на плечах та лопатках. Традиція зображення на тваринах знаків-символів має глибоке коріння, на що звертали увагу чимало дослідників. М. І. Вязьмітіна (1963, с. 166, 167), посила-

1. Усне повідомлення к. і. н. С. В. Поліна.

2. Атрибуція персонажа на одній із серій з чотирьох навершя з Чортомлика неоднозначна. У ньому вбачають лева (Древности... 1872, с. 20), стилізованого грифона (Ростовцев 1925, с. 436), «якусь тварину (оленя? бика?)» (Іллінська 1963, с. 42), фантастичну істоту (Переводчикова 1980, с. 35), «левоголового грифона (?)» (Алексеев, Мурзин, Ролле 1991, с. 154), хижака (лева) (Канторович 2015, с. 157—159). На думку Ю. В. Полидовича, ця «дивна істота» поєднує ознаки копитної тварини та хижака (2014—2015, с. 156). Цікаво, що положення передніх кінцівок персонажу (одна зігнута у зап'ястку, інша викинута вперед) повністю відповідає канонічній позі тварини, яку шматують, що ще більш заплутує видову атрибуцію цієї істоти.

3. Є й інше тлумачення персонажу — грифон (Полин, Алексеев 2018, с. 562).

4. У науковому обігу використовується перекинуто назва села — Гарчиново (порівн. болг. Гърчиново).

ючись на тексти нововавілонського царства, пов'язувала використання таких знаків з традицією позначення звірів у стаді богині Іштар. В. А. Кисель витоки цієї традиції вбачав у давньоєгипетських пам'ятках II тис. до н. е., звідки вона перейшла до сірійсько-фінікійського та хетського мистецтва, а згодом потрапила до Ассирії та Ірану. Використання подібних знаків у ранньоскіфському мистецтві, зокрема на тваринах бестиарію келермесської сокири, дослідник розглядав як синтез саме цих двох стилістичних напрямків — асирійського та іранського (Кисель 2003, с. 37). Інші дослідники розповсюдження у скіфському звіриному стилі при оформленні стегна чи плеча копитної тварини орнаментального мотиву «крапка і кома» «груша і яблуко» «вісімка» тощо, також пов'язували з впливом мистецтва Урарту та ахеменідського Ірану (Канторович 1998b, с. 162—165; Переводчикова 1994, с. 131, 132; Кубышев, Бессонова, Ковалев 2009, с. 85).

Рельєфні знаки на плечах та лопатках оленів чмирівської та гайманської серій дослідники сприймали по-різному і бачили в них голівки грифонів (Браун 1906, с. 114) або птахів з закрученим у спіраль дзьобом (Яценко 1971, с. 121), стилізований двочастинний значок (Бессонова 2009, с. 37), два краплеподібних значка (Кубышев, Бессонова, Ковалев 2009, с. 165), «поглиблений орнамент» (Бідзіля, Полин 2012, с. 258—260) тощо. Найбільш ґрунтовно цей орнаментальний елемент розглянув А. Р. Канторович. Дослідник, відзначивши запозичення скіфським звіриним стилем з пам'яток ахеменідського мистецтва прийому зображення подрібненої лопатки, розглядав знаки на чмирівських оленях як приклад зооморфізації «великої» і «малої» лопаток (тобто, власне лопатки і м'язів плеча та гомілки відповідно) та їх перетворення у пташину голівку, де голова, око та восковиця відповідали великій лопатці, а дзьоб — малій (Канторович 1998b, с. 163, 164). Пізніше А. Р. Канторович (2002, с. 95) наводив знаки на чмирівських навершях¹ як один із прикладів трансформації лопатково-плечової зони повнофігурної тварини та її оформлення у вигляді відособленої голови хижого птаха. В його дисертаційному дослідженні голівки птахів чмирівських та гайманських навершів були віднесені до ольвійсько-завадського типу редукованих зображень птаха у вигляді голови без шиї чи з рудиментарною шиєю (Канторович 2015, с. 648—656, 1217—1224, 1583).

Разом з тим, поза увагою залишилося багато нюансів морфології пташиних голівок, які варто розглянути докладніше. Насамперед треба

1. До цього варіанту трансформацій були також віднесені зображення кабана на блясі з Архангельської Слободи, хижака на лопатях піхов мечів з Солохи і Ушаківського кургану та ряд прикладів, репрезентованих *pars pro toto* (Канторович 2002, с. 95—98).

зауважити, що основна пташина голівка накладається на тіло «носія» дещо іншим чином, ніж у згаданому описі (Канторович 1998b, с. 164). В області плеча («малої лопатки») розміщене пташине око, а дзьоб виходить за анатомічні межі лопатки і вкриває майже всю область грудної клітини.

Як і наверхі в цілому, кожен знак і в гайманській (рис. 9: 1—4), і в чмирівській (рис. 9: 5—7) серіях має суто індивідуальні риси. Але якщо навіть на тому чи іншому наверхі знак на одному боці не є дзеркальним відбитком знака з протилежного боку, все ж помітно намагання майстра зробити обидва знаки максимально схожими за морфологією та стилістикою.

Найбільш оригінальні знаки на наверхі ЧМ-1 (рис. 9: 5)². Відтворену на них пташину голівку вирізняє значно більша природність, хоча її риси зображені досить незграбно, чи, навіть, потворно. Зображення голівки барельєфне — немов би накладене поверх тіла оленя. Округле око знаходиться у видовженій великій очниці, що підноситься вище восковиці. Восковиця гіпертрофована, добре виражена рельєфно у вигляді широкої складки, гладка. Обидві голівки доповнені зображеннями додаткових голівок, з використанням прийому «зооморфних перетворень» (Канторович 2002; 2015, с. 649), при цьому око птаха 1 одночасно є оком птаха 2. Направлений донизу дзьоб птаха 2 оформлює щоку птаха 1. Дзьоби птахів 1 і 2 закручені в одну сторону. Восковиця у птаха 2 відсутня, перехід від очниці до дзьоба прогнугий під тупим кутом, що надає голівці птаха 2 ще більш спотвореного вигляду. Знак ЧМ 1л вирізняє від знака ЧМ 1п наявність трьох рельєфних вертикальних смуг, опущених донизу від спіралі дзьоба птаха 1. Скоріш за все, подібні смуги є схематизованими елементами досить розповсюдженого на зображеннях пташиних голів декоративного мотиву пальметки (Канторович 2015, с. 652), що втратила первісний вигляд.

Голівки птахів на наверхі ЧМ-4 вирізняються значним схематизмом (рис. 9: 7). Зображення не барельєфні, а, скоріш, койланатліфні — рельєф знаків немовби врізаний в тіло оленя. Око на ЧМ-4п краплеподібне, на ЧМ-4л — у вигляді продовгуватої риски. Краплеподібні очниці оконтурені тонким рельєфним бортиком. Очниця ЧМ-4л помітно більша. Зображення восковиці умовне і репрезентоване

2. Тут і далі для зручності знаки на наверхі будуть позначатися абрєвіатурою, де великі літери відповідатимуть пам'ятці (ЧМ / ГМ — Чмирева Могила / Гайманова Могила), малі літери — маркуватимуть лівий (л) або правий (п) бік оленя, цифри - порядковий номер наверхі. Нумерація наверхів з Гайманової Могили відповідає їх порядковому номеру у каталозі (Бідзіля, Полин 2012, с. 256—258). Нумерація наверхів з Чмиревої Могили повторює їх послідовність, репрезентовану у даній статті.



Рис. 9. Голівки птахів на плечах та лопатках оленів: 1—4 — Гайманова Могила; 5—7 — Чмирева Могила (1—4 — Бидзиля, Полин 2012; 5, 7 — фото Л.І. Бабенка; 6 — Браун 1906; Piotrovsky, Galanina, Grach 1986)

тонкою рельєфною смугою на початку спірального поглиблення. Дзьоб трактовано спіраллю, далекою від природного прототипу. Додаткова голівка птаха фактично відсутня. Від образотворчої схеми «зооморфних перетворень» залишився лише завиток під очницею, що можна трактувати як рудимент дзьоба птаха 2, інші елементи якого відсутні. Цікаво, що на ЧМ-4л спіралі дзьоба і завитка закручені в одну сторону, на ЧМ-4п — у різні.

Знаки навершя ЧМ-2 (ермітажний екземпляр) демонструють третій іконографічний варіант образу (рис. 9: 6). Пташині голівки відтворені з ще більшим схематизмом. Краплеподібне око заповнює всю область очниці такої

ж форми, причому як і у ЧМ-4, око птаха ЧМ-2л помітно більше. Восковиця на ЧМ-2л ледь помітна, на ЧМ-2п — відсутня зовсім. Дзьоб репрезентовано спіраллю у півтора оберти. Під оком, впритул до нього, розміщено додатковий елемент, але це не спіральний завиток, як рудимент дзьоба, а практично ідентичне «око в очниці» краплеподібної форми, тільки меншого розміру і направлене гострим кінцем у протилежний бік. При використанні прийому «зооморфних перетворень» відомий варіант зображення голови птаха 2, де її око оформлювало щоку птаха 1, а завиток її дзьоба моделював око птаха 1 (Канторович 2015, с. 649). У нашому випадку «око птаха 2» розміщене саме

так, але будь-які зримі елементи направлено-го догори дзьоба відсутні. У той же час на обох знаках наверхшя ЧМ-2 під загнутим у спіраль дзьобом птаха 1 відтворено орнаментальний елемент у вигляді шістьох рельєфних гладких смуг, значення яких у композиції знака також незрозуміле. Це могли бути і згадані вже вище схематизовані елементи декоративного мотиву пальметки (Канторович 2015, с. 652). Але якщо «око 2» дійсно замислювалося як елемент зображення голівки птаха 2, то на цій схемі ряд поперечних гладких смуг міг моделювати восковицю на дзьобі цього птаха. Поперечне рифлення восковиці було досить розповсюдженим художнім прийомом (Канторович 2015, с. 651). Однак навіть у цьому випадку голівка птаха 2 відтворена не повністю, як і на знаках наверхшя ЧМ-4, а лише декількома елементами, що не мають чіткої атрибуції. Подібна тенденція у зображенні первісного образу від природності до крайньої «схематизації та геометризації», і, як наслідок, «втрати зооморфної основи» взагалі характерна для скіфського мистецтва IV ст. до н. е. (Канторович 2012, с. 37, 38, 53).

Знаки гайманської серії вирізняє більший схематизм пташиних голівок в цілому, та окремих дрібних деталей зокрема (рис. 9: 1—4). Спіраль дзьоба практично втратила анатомічну природність і наближається до спіралей на бляхах-прикрасах вузди, тип «Солоха-Чортмлик» (Канторович 2012, с. 43—46, рис. 12) або І.2.67 за О. Д. Могиловим (2008, с. 53, рис. 105: 11—27). У порівнянні зі знаками чмирівських наверхш, гайманські вирізняє значно більша ступінь «уніфікації» усередині серії, а також менш виразний рельєф. Ледь помітні рудиментарні елементи можливого зображення голови птаха 2 можна простежити лише на трьох відбитках із восьми. На ГМ-1л це завиток під оком головної голівки (рис. 9: 1). На ГМ-4л та ГМ-4п — невизначене аморфної форми «око» у заглибленні та п'ять-шість поперечних виїмок, нанесених напилком, під дзьобом птаха 1 (рис. 9: 4). У той же спосіб аналогічні виїмки були зроблені на знаках ГМ-3л та ГМ-3п (рис. 9: 3), але будь-які інші елементи голівки птаха 2 на них відсутні.

У цілому, зображення на знаках, що прикрашають лопатку, плече та грудну клітину оленів на наверхшях чмирівської та гайманської серій якнайкраще ілюструють висловлену А. Ю. Алексеевим тезу про те, що під час виготовлення подібних наверхш майстер копіював інше зображення, не повністю розуміючи значення його деталей (Alekseev 2000, p. 238).

Порівняння наверхш чмирівської і гайманської серій. Окрім співставлення знаків, цікаво порівняти наверхш обох серій і у інших аспектах. Ґрунтовне порівняння чмирівських і гайманських наверхш було здійснене С. В. Поліним, хоча досліднику були доступні фотографії лише двох чмирівських наверхш,

що вплинуло і на отримані висновки. На думку С. В. Поліна, зображення чмирівських оленів вирізняють такі особливості, як неприродність задраної догори голови, більший прогин холки та важкуватість передньої частини, неприродність чи відсутність зображень статевих органів, положення копитця передньої ноги, що «зависло у повітрі». С. В. Полін вказує на суттєві розбіжності низки елементів наверхш чмирівської серії поміж собою, вважає наверхшя ЧМ-1 «примітивною копією» наверхшя ЧМ-2, і відзначає в цілому більш низький рівень роботи чмирівських наверхш у порівнянні з гайманськими (Бидзиля, Полин 2012, с. 259, 260).

Можна повністю погодитися з висновком про численні розбіжності між чмирівськими наверхшями усередині серії, причому залучення ще двох наверхш підкреслює ці розбіжності ще виразніше. Можливо, це свідчить про те, що гайманські наверхш є виробами одного майстра, тоді як до виготовлення чмирівських долучилися щонайменше два майстра (і навіть ремонт наверхшя ЧМ-3 провадив інший ливарник). Відзначена неприродність пози чмирівських оленів («задрана голова», «прогин холки»), напевно пов'язана з намаганням найбільш точно відтворити позу тварини, яку шматують. На деяких високохудожніх предметах торетики, прикрашених такими сценами, можна побачити оленів з ще більш задраною головою (зокрема, кубок та браслет з Куль-Оби тощо (рис. 8: 7, 8)). Отже, поза оленів чмирівських наверхш може бути просто ближчою до суті первісного задуму. Анатомічні парадокси дійсно притаманні чмирівським оленям, і до «неприродності статевих органів» можна приєднати описану вище плутанину з лівими-правими вухами та задніми кінцівками. Але поряд з цим чмирівських оленів вирізняє передана значно кращим рельєфом анатомія задніх кінцівок, скрупульозна деталізація копит, і, зрештою, більш виразні голівки птахів на лопатках та плечах, чим вони однозначно перевершують оленів з наверхш Гайманової Могили. Таке ж враження залишає і якість лиття наверхш обох серій. Окрім наверхшя ЧМ-3, що зазнало якоїсь лихої долі, інші три наверхшя вирізняються відсутністю слідів ливарного браку та їх ремонту, на противагу гайманським наверхшям. Цікаво, що пошкодження чмирівських наверхш пов'язані з втратою верхньої частини фігурки оленів — рогів (подекуди хвостів), нижні частини з втулкою дефектів не мають. Гайманські наверхшя демонструють протилежну картину — при відсутності втрат у верхній частині фігурок оленів, нижні частини разом з втулкою рясніють від численних тріщин та слідів їх ремонту у вигляді просвердлених отворів, заклепок, скоб, муфт, обойм тощо. У двох наверхш (ГМ-3 і ГМ-4) втулки з частиною фігурки оленя втрачено (Бидзиля, Полин 2012, с. 256—258). Отже, з висновком про більш низький рівень

чмирівських наверш (Бидзиля, Полин 2012, с. 260) і у художньому, і у технологічному аспектах, погодитися важко.

Різняться навершя обох серій і способом кріплення на держак. Усередині втулок гайманських наверш збереглися залишки залізних стрижнів (Бидзиля, Полин 2012, с. 256). Сліди стрижнів чи хоча б корозії чорного металу у втулках чмирівських наверш відсутні, отже їх, скоріш за все, насаджували безпосередньо на дерев'яну палицю.

Висновки. Попри всі відмінності, що можна побачити на навершях з Чмиревої та Гайманової Могили як усередині серії, так і поміж обох серій, очевидна їх близькість за «манерою..., рисунком, композицією та орнаментальними деталями» (Бидзиля, Полин 2012, с. 259). До виготовлення наверш доклали рук різні майстри, намагаючись відтворити певний взірець, хоч і подекуди не цілком розуміючи значення окремих його деталей (Alekseev 2000, р. 238). Виготовлення чмирівських та гайманських наверш було не єдиним прикладом своєрідного тиражування певного еталону, за шаблоном якого відливалися схожі навершя, що згодом використовувалися у церемоніях різних похорон. Зокрема, подібними серіями репрезентовані навершя з грушеподібним прорізним бубонцем, увінчаним фігуркою грифона (Товста, Чмирева та Гайманова Могили), зі сценами боротьби котячого хижака та змієподібного персонажа (Краснокутський курган, Тілігульський лиман, Водославка, Гардовецький ліс), зі сценами нападу грифона на тварину (Петропавлівка, Догмарівка, Кривий Ріг) тощо. Отже, у IV ст. до н. е. набуває поширення практика масового виготовлення наверш за певним зразком, причому до тиражування однієї і тієї копії могли долучатися різні майстри.

Подяки. Висловлюю щиро подяку завідувачу відділом археології Східної Європи та Сибіру Державного Ермітажу Андрію Юрійовичу Алексеєву за надану інформацію з облікової документації ДЕ про навершя з Чмиревої Могили, поради та дозвіл опублікувати втулку одного з наверш та старшому науковому співробітнику Інституту археології НАНУ Сергію Васильовичу Поліну за інформацію про знахідку наверш поблизу Кривого Рогу.

ЛІТЕРАТУРА

Алексеєв, А. Ю. 1985. Курган Чмирева Могила и дата его сооружения. *Сообщения Государственного Эрмитажа*, 50, с. 31-35.
 Алексеєв, А. Ю. 2012. *Золото скифских царей из собрания Эрмитажа*. Санкт-Петербург: Государственный Эрмитаж.
 Алексеєв, А. Ю., Мурзин, В. Ю., Ролле, Р. 1991. *Чертомлык. Скифский царский курган IV в. до н. э.* Киев: Наукова думка.
 Андросов, А. В., Мухопад, С. Е. 1987. Скифский аристократический курган «Каменская Близница».

В: Ковалева, И. Ф. (ред.). *Памятники бронзового и раннего железного веков Поднепровья*. Днепропетровск: ДГУ, с. 54-74.

Бабенко, Л. І. 2002. Жіночий головний убір IV ст. до н. е. з кургану 8 біля с. Пісочин Харківської області. *Археологія*, 4, с. 59-69.

Бабенко, Л. І. 2012. К истории коллекции предметов из Литого (Мельгуновского) кургана. *Российская археология*, 3, с. 20-27.

Бабенко, Л. І. 2018. Коллекция Александропольского кургана в собрании Харьковского исторического музея имени Н. Ф. Сумцова. В: Полин, С. В., Алексеєв, А. Ю. 2018. *Скифский царский Александропольский курган IV в. до н. э. в Нижнем Поднепровье*. Киев; Берлин: Олег Філюк, с. 591-626, 918-922.

Бессонова, С. С. 1983. *Религиозные представления скифов*. Киев: Наукова думка.

Бессонова, С. С. 2009. Ритон из Братолюбовского кургана. В: Бессонова, С. С. (ред.). *Эпоха раннего железа*. Киев; Полтава: б. и., с. 30-38.

Бидзиля, В. И., Полин, С. В. 2012. *Скифский царский курган Гайманова Могила*. Киев: Скиф.

Болтрик, Ю. В. 1998. Про призначення скифських бронзових наверш IV ст. до Р. Х. *Музейні читання*, с. 146-150.

Болтрик, Ю. В. 2009. Повозки как показатель целостности комплекса скифского кургана В: Бессонова, С. С. (ред.). *Эпоха раннего железа*. Киев; Полтава: б. и., с. 39-47.

Болтрик, Ю. В. 2017. Огуз — курган на ключовому роздоріжжі Скіфії (пошук Херсонського сліду). *Археологія і давня історія України*, 2 (23), с. 66-77.

Болтрик, Ю. В., Фіалко, О. Є. 1996. Повернення до Чмиревої Могили. *Музейні читання*, с. 30-32.

Болтрик, Ю. В., Фіалко, О. Є. 2012. Останні дослідження кургану Чмирева Могила. *Археологія і давня історія України*, 8, с. 50-57.

Браун, Ф. 1906. Отчет о раскопках в Таврической губ. в 1898 г. *Известия ИАК*, 19, с. 81-116.

Венедиков, И., Герасимов, Т. 1973. *Тракийское искусство*. София: Български художник.

Вертієнко, Г. В. 2017. «Веретрагна, Ахурою створений»: до іконографії давньоіранського воїнського божества. *Сходознавство*, 79, с. 53-90.

Вязьмитина, М. И. 1963. Ранние памятники скифского звериного стиля. *Советская археология*, 2, с. 158-170.

Государственный Эрмитаж. 1998—2018. *Перстень: пантера, напавшая на оленя*. Режим доступу: <https://www.hermitagemuseum.org/wps/portal/hermitage/digital-collection/09.+jewellery/972397>. Дата звернення 1 квітня 2019.

Древности... 1866. *Древности Геродотовой Скифии. Сборник описаний археологических раскопок и находок в Черноморских степях*. Санкт-Петербург, I.

Древности... 1872. *Древности Геродотовой Скифии. Сборник описаний археологических раскопок и находок в Черноморских степях*. Санкт-Петербург, II.

Ильинская, В. А., Тереножкин, А. И. 1983. *Скифия VII—IV вв. до н. э.* Киев: Наукова думка.

Іллінська, В. А. 1963. Про скифські навершники. *Археологія*, XV, с. 33-60.

Канторович, А. Р. 1992. «Петушки» — один из образов звериного стиля степной Скифии. В: Шапова, Ю. Л., Яценко, И. В. (ред.). *Граковские чтения на кафедре археологии МГУ 1989—1990 гг.* Москва: МГУ, с. 30-39.

Канторович, А. Р. 1998а. Изображения на скифских навершниках из кургана Слоновская Близница:

(стилистика и семантика). *Российская археология*, 4, с. 78-88.

Канторович, А. Р. 1998b. К вопросу о переднеазиатском влиянии на звериный стиль степной Скифии. *Вестник древней истории*, 3, с. 146-167.

Канторович, А. Р. 2002. Классификация и типология элементов «зооморфных превращений» в зверином стиле степной Скифии. В: Евглевский, А. В. (ред.). *Структурно-семиотические исследования в археологии*. Донецк: ДонНУ, 1, с. 77-130.

Канторович, А. Р. 2009. Сюжет стоящего / идущего оленя в восточноевропейском скифском зверином стиле и его реплики в искусстве «савроматской» и кара-абьской культуры. В: Кузьминых, С. В., Чижевский, А. А., Руденко, Г. Р. (ред.). *Истоков археологии Волго-Камья (к 150-летию открытия Алаунинского могильника)*. Елабуга: б. и., с. 245-260.

Канторович, А. Р. 2012. Изображения обособленных конечностей хищников в искусстве скифского звериного стиля Восточной Европы: типология, хронология, анализ истоков и эволюции. *Stratum plus*, 3, с. 17-71.

Канторович, А. Р. 2015. *Скифский звериный стиль Восточной Европы: классификация, типология, хронология, эволюция*. Диссертация д. и. н. МГУ им. М. В. Ломоносова.

Кисель, В. А. 2003. *Шедевры ювелиров Древнего Востока из скифских курганов*. Санкт-Петербург: Петербургское востоковедение.

Клочко, Л. С. 1982. Новые материалы к реконструкции головного убора скифянок. В: Тереножкин, А. И. (ред.). *Древности Степной Скифии*. Киев: Наукова думка, с. 118-130.

Кубышев, А. И., Бессонова, С. С., Ковалев, Н. В. 2009. *Братолобовский курган*. Киев: б. и.

Кузеев, Р. Г., Пиотровский, М. Б. (ред.). 2002. *Золотые олени Евразии*. Санкт-Петербург: Славия.

Кузьмина, Е. Е. 1976. О семантике изображений на Чертомлыцкой вазе. *Советская археология*, 3, с. 68-75.

Кузьмина, Е. Е. 1987. Сюжет борьбы хищника и копытного в искусстве «звериного» стиля евразийских степей скифской эпохи В: Мартынов, А. И., Молодин, В. И. (ред.). *Скифо-сибирский мир. Искусство и идеология*. Новосибирск: Наука, с. 3-12.

Мачинский, Д. А. 1978. О смысле изображений на чертомлыцкой амфоре. В: Столяр, А. Д. (ред.). *Проблемы археологии*, 2: Сборник статей в память профессора М. И. Артамонова, с. 232-240.

Мелюкова, А. И. 1981. *Краснокутский курган*. Москва: Наука.

Могилов, О. Д. 2008. *Спорядження коня скіфської доби у Лісостепу Східної Європи*. Київ; Кам'янець-Подільський: ІА НАНУ.

Мозолевський, Б. М. 1979. *Товста Могила*. Київ: Наукова думка.

Мозолевський, Б. Н., Полин, С. В. 2005. *Курганы скифского Герроса IV в. до н. э. (Бабина, Водяна и Соболева могилы)*. Киев: Стилос.

Орлов, М. А. (ред.). 1933. *Ленинград. Путеводитель*. Москва; Ленинград: ОГИЗ, 2: Прогулки по городу. Музеи. Научные учреждения. Справочник.

Островерхов, А. С., Охотников, С. Б. 1989. О некоторых мотивах звериного стиля на памятниках из собрания Одесского археологического музея. *Вестник древней истории*, 2, с. 50-67.

Отчет... 1901. *Отчет ИАК за 1898 г.* Санкт-Петербург: Главное управление уделов.

Отчет... 1913. *Отчет ИАК за 1909—1910 гг.* Санкт-Петербург: Главное управление уделов.

Отчет... 1918. *Отчет ИАК за 1913—1915 гг.* Петроград: Главное управление уделов.

Переводчикова, Е. В. 1980. Типология и эволюция скифских наверший. *Советская археология*, 2, с. 23-44.

Переводчикова, Е. В. 1993. Скифский звериный стиль и греческие мастера В: Раев, Б. А. (ред.). *Античная цивилизация и варварский мир*. Новочеркасск: б. и., II, с. 65-70.

Переводчикова, Е. В. 1994. *Язык звериных образов. Очерки искусства евразийских степей скифской эпохи*. Москва: Восточная литература.

Переводчикова, Е. В., Раевский, Д. С. 1981. Еще раз о назначении скифских наверший. В: Литвинский, Б. А. (ред.). *Средняя Азия и ее соседи в древности и средневековье*. Москва: Наука, с. 42-52.

Полидович, Ю. Б. 2006. Хищник и его жертва: Выражение круговорота жизни и смерти средствами скифского зооморфного кода. В: Евглевский, А. В. (ред.). *Структурно-семиотические исследования в археологии*. Донецк: ДонНУ, 3, с. 291-302.

Полидович, Ю. Б. 2014—2015. Образы фантастических животных в искусстве народов скифского мира. *Донецкий археологический збірник*, 18—19, с. 149-201.

Полин, С. В. 2016. Александропольский дракон. В: Маріна, З. П. (ред.). *Археологія та етнологія півдня Східної Європи*. Дніпропетровськ: Ліра, с. 278-287.

Полин, С. В., Алексеев, А. Ю. 2018. *Скифский царский Александропольский курган IV в. до н. э. в Нижнем Поднепровье*. Киев; Берлин: Олег Філюк.

Попандопуло, З. Х. 2016. История формирования археологической коллекции Запорожского областного краеведческого музея (к 95-летию основания). *Музейний вісник*, 16, с. 5-17.

Раевский, Д. С. 1979. Об интерпретации памятников скифского искусства. *Народы Азии и Африки*, 1, с. 70-82.

Раевский, Д. С. 1985. *Модель мира скифской культуры*. Москва: Наука.

Ролле, Р. 1999. *О фризе чертомлыцкой амфоры*. Киев: б. и.

Ростовцев, М. И. 1914. *Античная декоративная живопись на юге России*. Санкт-Петербург: ИАК, I: Описание и исследование памятников.

Ростовцев, М. И. 1925. *Скифия и Боспор. Критическое обозрение памятников литературных и археологических*. Ленинград: б. и.

Симоненко, А. В. 1987. О семантике среднего фриза Чертомлыцкой амфоры. В: Черненко, Е. В. (ред.). *Скифы Северного Причерноморья*. Киев: Наукова думка, с. 140-144.

Тереножкин, А. И., Мозолевский, Б. Н. 1988. *Мелитопольский курган*. Киев: Наукова думка.

Толочко, П. П. (ред.). 1991. *Золото степу. Археологія України*. Київ: ІА АН України; Шлезвіг: Археологічний музей.

Трейстер, М. 2018. Бронзовые и серебряные сосуды из Центральной могилы Большого Рыжановского кургана. В: Скорый, С., Хохоровски, Я. 2018. *Большой Рыжановский курган*. Киев: Олег Філюк, с. 308-341.

Чередниченко, Н. Н., Фиалко, Е. Е. 1988. Погребение жрицы из Бердянского кургана. *Советская археология*, 2, с. 149-166.

Яценко, И. В. 1971. Искусство скифских племен Северного Причерноморья. В: Монгайт, А. Л., Черкасова, Н. В. (ред.). *История искусства народов СССР в 9-ти т.* Москва: Изобразительное искусство.

во, 1: Искусство первобытного общества и древнейших государств на территории СССР, с. 116-137.

Alekseev, A. 2000. Stag-shaped finial. In: Aruz, J., Farkas, A., Alekseev, A., Korolkova, E. (ed.). *The Golden Deer of Eurasia. Scythian and Sarmatian Treasures from the Russian Steppes*. New York: The Metropolitan Museum of Art, p. 238.

Dally, O. 2007. Skythische und graeco-skythische bildelemente im Nördlichen Schwarzmeerraum. In: Parzinger, H. (ed.). *Im Zeichen des goldenen Greifen. Königgräber der Skythen*. München; Berlin; London; New York: Prestel, S. 291-298.

Piotrovsky, B., Galanina, L., Grach, N. 1986. *Scythian Art*. Leningrad: Aurora.

Schiltz, V. 1994. *Die Skythen und andere Steppenvölker. 8. Jahrhundert v. Chr. bis 1. Jahrhundert n. Chr.* München: C. H. Beck.

REFERENCES

Alekseev, A. Iu. 1985. Kurgan Chmyreva Mogila i data ego sooruzheniia. *Soobshcheniia Gosudarstvennogo Ermitazha*, 50, s. 31-35.

Alekseev, A. Iu., Murzin, V. Iu., Rolle, R. 1991. *Chertomlyk. Skifskii tsarskii kurgan IV v. do n. e.* Kiev: Naukova dumka.

Alekseev, A. Iu. 2012. *Zoloto skifskikh tsarei iz sobraniia Ermitazha*. Sankt-Peterburg: Gosudarstvennyi Ermitazh.

Androsov, A. V., Mukhopad, S. E. 1987. Skifskii aristokraticeskii kurgan «Kamenskaia Bliznitsa». In: Kovaleva, I. F. (ed.). *Pamiatniki bronzovogo i rannego zheleznoogo vekov Podneprov'ia*. Dnepropetrovsk: DGU, s. 54-74.

Babenko, L. I. 2002. Zhinochy holovnyi ubir IV st. do n. e. z kurhanu 8 bilia s. Pisochyn Kharkivskoi oblasti. *Arkheologia*, 4, s. 59-69.

Babenko, L. I. 2012. K istorii kolektsii predmetov iz Litogo (Melgunovskogo) kurgana. *Rossiiskaia arkheologia*, 3, s. 20-27.

Babenko, L. I. 2018. Kolektsiia Aleksandropolskogo kurgana v sobranii Kharkovskogo istoricheskogo muzeia imeni N. F. Sumtsova. In: Polin, S. V., Alekseev, A. Iu. 2018. *Skifskii tsarskii Aleksandropolskii kurgan IV v. do n. e. v Nizhnem Podneprove*. Kiev; Berlin: Oleg Filiuk, s. 591-626, 918-922.

Bessonova, S. S. 1983. *Religioznye predstavleniia skifov*. Kiev: Naukova dumka.

Bessonova, S. S. 2009. Riton iz Bratoliubovskogo kurgana. In: Bessonova, S. S. (ed.). *Epokha rannego zheleza*. Kiev; Poltava: b. i., s. 30-38.

Bidzilia, V. I., Polin, S. V. 2012. *Skifskii tsarskii kurgan Gaimanova Mogila*. Kiev: Skif.

Boltryk, Yu. V. 1998. Pro pryznachennia skifskikh bronzovykh naversh IV st. do R.Kh. *Muzeini chytannia*, s. 146-150.

Boltryk, Iu. V. 2009. Povozki kak pokazatel tselostnosti kompleksa skifskogo kurgana In: Bessonova, S. S. (ed.). *Epokha rannego zheleza*. Kiev; Poltava: b. i., s. 39-47.

Boltryk, Yu. V. 2017. Ohuz — kurhan na kliuchovomu rozdorizhzi Skifii (poshuk Khersoneskoho slidu). *Arkheologia i davnia istoriia Ukrainy*, 2, s. 66-77.

Boltryk, Yu. V., Fialko, O. Ye. 1996. Povernennia do Chmyrevoi Mohyly. *Muzeini chytannia*, s. 30-32.

Boltryk, Yu. V., Fialko, O. Ye. 2012. Ostanni doslidzheniia kurhanu Chmyreva Mohyly. *Arkheologia i davnia istoriia Ukrainy*, 8, s. 50-57.

Braun, F. 1906. Otchet o raskopkakh v Tavricheskoi gub. v 1898 g. *Izvestiia IAK*, 19, s. 81-116.

Venedikov, I., Gerasimov, T. 1973. *Trakiyskoto izkustvo*. Sofia: Balgarski hudozhnik.

Vertiienko, H. V. 2017. «Veretrahna, Akhuroiu stvorenyi»: do ikonohrafi davnoiranskoho voinskoho bozhestva. *Skhodnavstvo*, 79, s. 53-90.

Viazmitina, M. I. 1963. Rannie pamiatniki skifskogo zverinogo stilia. *Sovetskaia arkheologia*, 2, s. 158-170.

Gosudarstvennyi Ermitazh. 1998—2018. *Persten: pantera, napavshaiia na olenia*. Rezhym dostupu: <https://www.hermitagemuseum.org/wps/portal/hermitage/digital-collection/09.+jewellery/972397>. Data zvernennia 1 kvitnia 2019.

Drevnosti... 1866. *Drevnosti Gerodotovoii Skifii. Sbornik opisaniia arkheologicheskikh raskopok i nakhodok v Chernomorskikh stepiakh*. Sankt-Peterburg, I.

Drevnosti... 1872. *Drevnosti Gerodotovoii Skifii. Sbornik opisaniia arkheologicheskikh raskopok i nakhodok v Chernomorskikh stepiakh*. Sankt-Peterburg, II.

Ilinskaia, V. A., Terenozhkin, A. I. 1983. *Skifia VII—IV vv. do n. e.* Kiev: Naukova dumka.

Illinskaia, V. A. 1963. Pro skifski navershnyky. *Arkheologia*, XV, s. 33-60.

Kantorovich, A. R. 1992. «Petushki» — odin iz obrazov zverinogo stilia stepnoi Skifii. In: Shchapova, Iu. L., Iatsenko, I. V. (ed.). *Grakovskie chteniia na kafedre arkheologii MGU 1989—1990 gg.* Moskva: MGU, s. 30-39.

Kantorovich, A. R. 1998a. Izobrazheniia na skifskikh navershniakh iz kurgana Slonovskaia Bliznitsa: (stilistika i semantika). *Rossiiskaia arkheologia*, 4, s. 78-88.

Kantorovich, A. R. 1998b. K voprosu o peredneaziatskom vliianii na zverinyi stil stepnoi Skifii. *Vestnik drevnei istorii*, 3, s. 146-167.

Kantorovich, A. R. 2002. Klassifikatsiia i tipologiia elementov «zoomorfnykh prevrashchenii» v zverinom stile stepnoi Skifii. In: Evglevskii, A. V. (ed.). *Strukturno-semioticheskie issledovaniia v arkheologii*. Donetsk: DonNU, 1, s. 77-130.

Kantorovich, A. R. 2009. Siuzhet stoiashchego/idushchego olenia v vostochnoevropaiskom skifskom zverinom stile i ego repliki v iskusstve «savromatskoi» i kara-abyzskoi kultury. In: Kuzminykh, S. V., Chizhevskii, A. A., Rudenko, G. R. (ed.). *U istokov arkheologii Volgo-Kamia (k 150-letiiu otkrytiia Ananinskogo mogilnika)*. Elabuga: b. i., s. 245-260.

Kantorovich, A. R. 2012. Izobrazheniia obosoblennykh konechnostei khishchnikov v iskusstve skifskogo zverinogo stilia Vostochnoi Evropy: tipologiia, khronologiia, analiz istokov i evoliutsii. *Stratum plus*, 3, s. 17-71.

Kantorovich, A. R. 2015. *Skifskii zverinyi stil Vostochnoi Evropy: klassifikatsiia, tipologiia, khronologiia, evoliutsiia*. Dissertatsiia d. i. n. MGU im. M. V. Lomonosova.

Kisel, V. A. 2003. *Shedevry iuvelirov Drevnego Vostoka iz skifskikh kurganov*. Sankt-Peterburg: Peterburgskoe vostokovedenie.

Klochko, L. S. 1982. Novye materialy k rekonstruktsii golovnogo ubora skifianok. In: Terenozhkin, A. I. (ed.). *Drevnosti Stepnoi Skifii*. Kiev: Naukova dumka, s. 118-130.

Kubyshev, A. I., Bessonova, S. S., Kovalev, N. V. 2009. *Bratoliubovskii kurgan*. Kiev: b. i.

Kuzeev, R. G., Piotrovskii, M. B. (ed.). 2002. *Zolotyie oleni Evrazii*. Sankt-Peterburg: Slavia.

Kuzmina, E. E. 1976. O semantike izobrazhenii na Chertomlytskoi vase. *Sovetskaia arkheologia*, 3, s. 68-75.

Kuzmina, E. E. 1987. Siuzhet borby khishchnika i kopytnogo v iskusstve «zverinogo» stilia evraziiskikh stepei skifskoi epokhi In: Martynov, A. I., Molodin, V. I. (ed.). *Skifo-sibirskii mir. Iskusstvo i ideologiia*. Novosibirsk: Nauka, s. 3-12.

Machinskii, D. A. 1978. O smysle izobrazhenii na chertomlytskoi amfore. *Problemy arkheologii*, 2: Sbornik statei v pamiat professora M. I. Artamonova, s. 232-240.

Meliukova, A. I. 1981. *Krasnokutskii kurgan*. Moskva: Nauka.

Mogilov, O. D. 2008. *Sporiadzhennia konia skifskoi dobi u Lisostepu Skhidnoi Yevropi*. Kyiv; Kam'ianets-Podilskii: IA NANU.

Mozolevskiy, B. M. 1979. *Tovsta Mohyla*. Kyiv: Naukova dumka.

Mozolevskii, B. N., Polin, S. V. 2005. *Kurgany skifskogo Gerrosa IV v. do n. e. (Babina, Vodiana i Soboleva mogily)*. Kiev: Stilos.

Orlov, M. A. (ed.). 1933. *Leningrad. Putevoditel*. Moskva; Leningrad: OGIz, 2: Progulki po gorodu. Muzei. Nauchnye uchrezhdeniia. Spravochnik.

Ostroverkhov, A. S., Okhotnikov, S. B. 1989. O nekotorykh motivakh zverinogo stilia na pamiatnikakh iz sobraniia Odesskogo arkheologicheskogo muzeia. *Vestnik drevnei istorii*, 2, s. 50-67.

Otchet... 1901. *Otchet IAK za 1898 g.* Sankt-Peterburg: Glavnoe upravlenie udelov.

Otchet... 1913. *Otchet IAK za 1909—1910 gg.* Sankt-Peterburg: Glavnoe upravlenie udelov.

Otchet... 1918. *Otchet IAK za 1913—1915 gg.* Petrograd: Glavnoe upravlenie udelov.

Perevodchikova, E. V. 1980. Tipologii i evoliutsiia skifskikh navershii. *Sovetskaia arkheologiya*, 2, s. 23-44.

Perevodchikova, E. V. 1993. Skifskii zverinyi stil i grecheskie mastera In: Raev B. A. (ed.). *Antichnaia tsivilizatsiia i varvarskii mir*. Novocherkassk: b. i., II, s. 65-70.

Perevodchikova, E. V. 1994. *Iazyk zverinykh obrazov. Ocherki iskusstva evraziiskikh stepei skifskoi epokhi*. Moskva: Vostochnaia literatura.

Perevodchikova, E. V., Raevskii, D. S. 1981. Eshche raz o naznachenii skifskikh navershii. In: Litvinskii, B. A. (ed.). *Sredniaia Aziia i ee sosedi v drevnosti i srednevekovie*. Moskva: Nauka, s. 42-52.

Polidovich, Iu. B. 2006. Khishchnik i ego zhertva: Vyrazhenie krugovorota zhizni i smerti sredstvami skifskogo zoomorfnoho koda. In: Evglevskii, A. V. (ed.). *Strukturno-semioticheskie issledovaniia v arkheologii*. Donetsk: DonNU, 3, s. 291-302.

Polidovich, Iu. B. 2014—2015. Obrazy fantasticheskikh zhyvotnykh v iskusstve narodov skifskogo mira. *Donetskyi arkheolohichnyi zbirnyk*, 18—19, s. 149-201.

Polin, S. V. 2016. Aleksandropolskii drakon. In: Marina, Z. P. (ed.). *Arkheolohiia ta etnolohiia pivdnia Skhidnoi Yevropy*. Dnipropetrovsk: Lira, s. 278-287.

Polin, S. V., Alekseev, A. Iu. 2018. *Skifskii tsarskii Aleksandropolskii kurgan IV v. do n. e. v Nizhnem Podneprove*. Kiev; Berlin: Oleg Filiuk.

Popandopulo, Z. Kh. 2016. Istoriia formirovaniia arkheologicheskoi kolleksii Zaporozhskogo oblastnoho kraevedcheskoho muzeia (k 95-letiiu osnovaniia). *Muzeinyi visnyk*, 16, s. 5-17.

Raevskii, D. S. 1979. Ob interpretatsii pamiatnikov skifskogo iskusstva. *Narody Azii i Afriki*, 1, s. 70-82.

Raevskii, D. S. 1985. *Model mira skifskoi kultury*. Moskva: Nauka.

Rolle, R. 1999. *O frize chertomlytskoi amfory*. Kiev: b. i.

Rostovtsev, M. I. 1914. *Antichnaia dekorativnaia zhivopis na iuge Rossii*. Sankt-Peterburg: IAK, I: Opisaniie i issledovanie pamiatnikov.

Rostovtsev, M. I. 1925. *Skifiia i Bospor. Kriticheskoe obozrenie pamiatnikov literaturnykh i arkheologicheskikh*. Leningrad: b. i.

Simonenko, A. V. 1987. O semantike srednego friza Chertomlytskoi amfory. In: Chernenko, E. V. (ed.). *Skify Severnogo Prichernomoria*. Kiev: Naukova dumka, s. 140-144.

Terenozhkin, A. I., Mozolevskii, B. N. 1988. *Melitopolskii kurgan*. Kiev: Naukova dumka.

Tolochko, P. P. (ed.). 1991. *Zoloto stepu. Arkheolohiia Ukrainy*. Kyiv: IA AN Ukrainy, Shlezviih: Arkheolohichnyi muzei.

Treister, M. 2018. Bronzovye i serebrianye sosudy iz Tsentralnoi mogily Bolshogo Ryzhanovskogo kurgana. In: Skoryi, S., Khokhorovski, Ia. 2018. *Bolshoi Ryzhanovskii kurgan*. Kiev: Oleg Filiuk, s. 308-341.

Cherednichenko, N. N., Fialko, E. E. 1988. Pogrebenie zhrysts iz Berdianskogo kurgana. *Sovetskaia arkheologiya*, 2, s. 149-166.

Iatsenko, I. V. 1971. Iskusstvo skifskikh plemen Severnogo Prichernomoria. In: Mongait, A. L., Cherkasova, N. V. (ed.). *Istoriia iskusstva narodov SSSR v 9-ti t.* Moskva: Izobrazitelnoe iskusstvo, 1: Iskusstvo pervobytnogo obshchestva i drevneishikh gosudarstv na territorii SSSR, s. 116-137.

Alekseev, A. 2000. Stag-shaped finial. In: Aruz, J., Farakas, A., Alekseev, A., Korolkova, E. (ed.). *The Golden Deer of Eurasia. Scythian and Sarmatian Treasures from the Russian Steppes*. New York: The Metropolitan Museum of Art, p. 238.

Dally, O. 2007. Skythische und graeco-skythische bildelemente im Nördlichen Schwarzmeerraum. In: Parzinger, H. (ed.). *Im Zeichen des goldenen Greifen. Königgräber der Skythen*. München; Berlin; London; New York: Prestel, S. 291-298.

Piotrovsky, B., Galanina, L., Grach, N. 1986. *Scythian Art*. Leningrad: Aurora.

Schiltz, V. 1994. *Die Skythen und andere Steppenvölker. 8. Jahrhundert v. Chr. bis 1. Jahrhundert n. Chr.* München: C. H. Beck.

L. I. Babenko

FINIALS FROM CHMYREVA MOHYLA (finding of 1898)

In 1898 during excavations of Chmyreva Mohyla held by F. Brown, near the burial mound the countrymen plowed four bronze finials in shape of bearded deer. The finials were taken to the Hermitage collection, and in 1932 they were given to Ukraine, to Kharkiv, and now they are in the collection of the M. F. Sumtsov Kharkiv Historical Museum.

On the outside the finials from Chmyreva Mohyla are close to those from the Haimanova Mohyla. But they are different in that they are less schematic, more variable inside the series and that they have more clear relief of the small details.

When found, one of the finials was broken into two parts — a plug and a deer figure. When the finials were given to Ukraine, the plug occasionally was left in the Hermitage and the deer figure was taken to Kharkiv. Later it caused the confusion in calculating the general number of finials from Chmyreva Mohyla, which was surmounted due to analysis of accounting records.

It is more correct to associate an animal on the finials with fantastic creatures due to its unnatural treat — a long goat beard.

«Deers» postures on the finials are the bent front feet and stretched in a step hind feet that are typical for a posture of an animal that is carved by a predator or a gryphon. This equates to treat the «deers» as offering animals, which corresponds to the main function of the finials as means that provided for communication between the universe zones.

Tradition of depicting signs in the form of birds' heads on the «deers» shoulders and shieldbones had deep roots, but for the Scythian art of the 4th century BC the peculiar trait was a gradual loss of zoomorphic basis and as a consequence — the characters schematization.

Analysis of the finials from Chmyreva Mohyla and Haimanova Mohyla allows making a conclusion that in the 4th century BC a practice of making finials by a specified pattern became widespread. Herewith different masters could have been participating in replicating the same copy; they tried to reduplicate a particular example, sometimes without the whole understanding the meaning of some of its details.

Keywords: finial, deer, Chmyreva Mohyla, Haimanova Mohyla, the State Hermitage, M. F. Sumtsov Kharkiv Historical Museum.

Одержано 15.04.2019

БАБЕНКО Леонід Іванович, старший науковий співробітник, Харківський історичний музей імені М.Ф. Сумцова, вул. Університетська, 5, Харків, 6103, Україна.

BABENKO Leonid, Senior Research Fellow, M. F. Sumtsov Kharkiv Historical Museum, Universytetska str., 5, Kharkiv, 61003, Ukraine.

ORCID: <https://orcid.org/0000-0002-5498-9278>, e-mail: babenkolnd@gmail.com.