



АРХЕОЛОГІЯ

НАУКОВИЙ ЖУРНАЛ – ЗАСНОВАНИЙ У 1947 Р.
ВИДАЄТЬСЯ ЩОКВАРТАЛЬНО

КИЇВ • 4 • 2020

Головний редактор

ЧАБАЙ В. П., член-кореспондент НАН України, Інститут археології НАН України

Заступник головного редактора

ТОЛОЧКО П. П., академік НАН України, Інститут археології НАН України

Відповідальний секретар

ГАВРИЛЮК Н. О., доктор історичних наук, Інститут археології НАН України

Редакційна колегія

БОЛТРИК Ю. В., кандидат історичних наук, Інститут археології НАН України

БОРОФФКА Н., доктор хаб., Німецький археологічний інститут, ФРН

БРАУНД Д., професор, доктор хаб., Університет Екзетера, Великобританія

БРУЯКО І. В., доктор історичних наук, Одеський археологічний музей НАН України

БУЙСЬКИХ А. В., доктор історичних наук, Інститут археології НАН України

ДЖІНДЖАН Ф., професор, доктор хаб., почесний професор університету Париж 1 Пантеон Сорбонна, Франція

ЗАЛІЗНЯК Л. А., професор, доктор історичних наук, Національний університет «Києво-Могилянська академія»

ІВАКІН В. Г., кандидат історичних наук, Інститут археології НАН України

ІВАНЧИК А. І., член-кореспондент РАН та Франції, Національний центр наукових досліджень, Франція

КАЙЗЕР Е., професор, доктор хаб., Вільний університет Берліну, ФРН

КОРВІН-ПІОТРОВСЬКИЙ О. Г., кандидат історичних наук, Інститут археології НАН України

МОЦЯ О. П., член-кореспондент НАН України, Інститут археології НАН України

ОТРОЩЕНКО В. В., професор, доктор історичних наук, Національний університет «Києво-Могилянська академія»

ПЕТРАУСКАС О. В., кандидат історичних наук, Інститут археології НАН України

ПОТЄХІНА І. Д., кандидат історичних наук, Інститут археології НАН України

СКОРИЙ С. А., професор, доктор історичних наук, Інститут археології НАН України

ФОРНАСЬЕ Й., професор, доктор, Гете університет Франкфурта-на-Майні, ФРН

ХОХОРОВСКИ Я., професор, доктор хаб., Інститут археології Ягеллонського університету, Польща



ARHEOLOGIA

SCIENTIFIC JOURNAL – FOUNDED IN 1947

FREQUENCY: QUARTERLY

KYIV • 4•2020

Editor-in-Chief

CHABAI V. P., Corresponding Member of the NAS of Ukraine, Institute of Archaeology of the National Academy of Sciences of Ukraine

Deputy editor-in-Chief

TOLOCHKO P. P., Academician of the NAS of Ukraine, Institute of Archaeology of the National Academy of Sciences of Ukraine

Executive Secretary

GAVRYLYUK N. O., DSc in History, Institute of Archaeology of the NAS of Ukraine

Editorial Board

BOLTRYK Yu. V., PhD in History, Institute of Archaeology of the NAS of Ukraine

BOROFFKA N., Professor, Dr. Hab., German Archaeological Institute, Germany

BRAUND D., Professor, Dr. Hab., University of Exeter, UK

BRUIAKO I. V., DSc in History, Odessa Archaeological Museum of the NAS of Ukraine

BUISKIKH A. V., DSc in History, Institute of Archaeology of the NAS of Ukraine

CHOCHOROWSKI J., Professor, Dr. Hab., Institute of Archaeology of Jagiellonian University, Poland

DJINDJIAN F., Professor, Dr. Hab., Professor of the University of Paris 1 Pantheon Sorbonne, France

IVAKIN V. G., PhD in History, Institute of Archaeology of the NAS of Ukraine

IVANCHIK A. I., Corresponding Member of the Russian Academy of Sciences, National Center for Scientific Research of France

FORNASIER J., Professor, Doctor, Goethe University Frankfurt am Main, Germany

KAIZER E., Professor, Dr. Hab., Free University of Berlin, Germany

KORVIN-PIOTROVSKYI O. G., PhD in History, Institute of Archaeology of the NAS of Ukraine

MOTSIA O. P., Corresponding Member of the NAS of Ukraine, Institute of Archaeology of the NAS of Ukraine

OTROSHCHENKO V. V., Professor, DSc in History, National University of Kyiv-Mohyla Academy

PETRAUSKAS O. V., PhD in History, Institute of Archaeology of the NAS of Ukraine

POTEKHINA I. D., PhD in History, Institute of Archaeology of the NAS of Ukraine

SKORYI S. A., Professor, DSc in History, Institute of Archaeology of the NAS of Ukraine

ZALIZNYAK L. L., Professor, DSc in History, National University of Kyiv-Mohyla Academy

ЗМІСТ

CONTENTS



Статті

- BRUIAKO I. V. Specifics of Trade-Economic Relations Within the North-Western Black Sea Region in the Antiquity
- GRECHKO D. S. About the Dating of the Scythian Type Arrowheads of the Late Hallstatt Period From Central Europe
- АКСЬОНОВ В. С. Вогняні ритуали у аланського населення салтівської культури басейну Сіверського Дінця (за матеріалами катакомбних могильників)
- КОЗУБОВСЬКИЙ Г. А. Про верхню межу використання київських гривень

Articles

- 5 BRUIAKO I. V. Specifics of Trade-Economic Relations Within the North-Western Black Sea Region in the Antiquity
- 12 GRECHKO D. S. About the Dating of the Scythian Type Arrowheads of the Late Hallstatt Period From Central Europe
- 28 AKSIONOV V. S. Fiery Rituals Among the Alanian Population of the Saltov Culture of the Sever-sky Donets Basin (Based on Materials From Catacomb Cemeteries)
- 39 KOZUBOVSKIY H. A. About the Upper Border of the Kyiv Grivnas Usage



Публікації археологічного матеріалу

- ЄВДОКИМОВ Г. Л. †, ДАНИЛКО Н. М., ПУСТОВАЛОВ С. Ж. Кургани біля с. Качкарівка
- ІВАНОВ М. С. Поширення донецьких кубків серед поховань інгульської катакомбної культури
- КРАВЧЕНКО Е. А. Керамічна посудина із кургану біля с. Зольне у Криму
- СЕРГЄЄВА М. С., ЖИГОЛА В. С. Художня різьблена кістка із с. Зарічне

Publication of Archaeological Material

- 49 YEVDOKIMOV H. L. †, DANYLKO N. M., PUSTOVALOV S. Zh. Burial Mounds Near Kachkarovka Village
- 65 IVANOV M. S. Distribution of the Donetsk Type Beakers Among the Inhul Catacomb Culture Burials
- 73 KRAVCHENKO E. A. Ceramic Vessel From Mound Near Zolne Village in the Crimea
- 82 SERHEIEVA M. S., ZHYHOLA V. S. Artistic Carved Bone From Zarichne Village



Київські старожитності

- КРИЖАНОВСЬКИЙ В. О. Ювелірні виробничі осередки Київського дитинця

Antiquities of Kyiv

- 90 KRYZHANOVSKIY V. O. Jewellery Focuses of Kyiv Dytynets



До історії стародавнього виробництва

СУШКО А. О. Технологія виготовлення керамічних полив'яних писанок за археологічними матеріалами Києва

105

МИРОНЕНКО Л. В. Кахляна піч з будинку В. Кочубея в Батурині

113

КОРОХІНА А. В., БЕЛЬСЬКИЙ В. М. Сировинно-технологічний аналіз формувальних мас двох кахлів із Батурина (*Додаток*)

123

To the History of Ancient Crafts

SUSHKO A. A. Ceramic Glazed Painted Eggs Production Technology Based on Kyiv Archaeological Materials

MYRONENKO L. V. The Ornamented Tile-Stove From the V. Kochubei's House in Baturyn

KOROKHINA A. V., BELSKYI V. M. Raw Material and Technological Analysis of Molding Masses of Two Tiles From Baturyn (*Appendix*)



Історія науки

ПОПЕЛЬНИЦЬКА О. О. Листи археолога В. Є. Козловської до краєзнавця С. Л. Дроздова (за матеріалами архіву Національного музею історії України)

128

History of Science

POPELNYTSKA O. O. Letters of the Archaeologist V. Ye. Kozlovska to the Regional Researcher S. L. Drozdov (According to the Archive of the National Museum of History of Ukraine)



Рецензії

ТОМАСHEВСЬКИЙ А. П. Рец.: Олег Сухобоків, Світлана Юренко. Давній Путивль

138

Book Review

TOMASHEVSKYI A. P. Review: Oleh Sukhobokov, Svitlana Yurenko. Ancient Putyvl



Хроніка

Всеукраїнська археологічна конференція «Іллінська Варвара Андріївна — видатна дослідниця Скіфії (до 100-річчя від дня народження)»

143

К. К. Марченко та українська археологія

145

News Review

The All-Ukrainian Archaeological Conference "Illinska Varvara Andriivna — an Outstanding Researcher of Scythia (to the 100th Anniversary of Her Birth)"

K. K. Marchenko and Ukrainian archaeology



Нові видання

LILLIE M., POTEKHINA I. (eds.). Prehistoric Ukraine: From the First Hunters to the First Farmers

146

Алфавітний покажчик змісту журналу «Археологія» за 2020 р.

148

New publications

LILLIE M., POTEKHINA I. (eds.). Prehistoric Ukraine: From the First Hunters to the First Farmers

Index of Publications in "Arhaeology" Journal in 2020

В. С. Аксьонов *

ВОГНЯНІ РИТУАЛИ У АЛАНСЬКОГО НАСЕЛЕННЯ САЛТІВСЬКОЇ КУЛЬТУРИ БАСЕЙНУ СІВЕРСЬКОГО ДІНЦЯ (за матеріалами катакомбних могильників)

У статті пропонується інтерпретація підсипки з деревного вугілля, яка доволі часто фіксується у катакомбних поховальних спорудах аланського населення лісостепового варіанту салтівської культури. Робота базується на матеріалах Старо-Салтівського, Рубіжанського та Верхньо-Салтівського катакомбних могильників, що були отримані середньовічною експедицією Харківського історичного музею імені М. Ф. Сумцова у 1982—2019 рр.

Ключові слова: салтово-маяцька культура, алани, культ домашнього вогнища, поховальний обряд, деревне вугілля, басейн Сіверського Дінця.

З моменту відкриття перших катакомбних поховань на ранньосередньовічному могильнику біля с. Верхній Салтів усіма дослідниками фіксувалася таким риса поховального ритуалу, як посипання підлоги поховальної камери деревним вугіллям (Бабенко 1905, с. 571, 577; 1911, с. 251, 252—253; Покровський 1905, с. 479, 480, 481; Макаренко 1906, с. 126; Федоровський 1914, с. 78, 79, 83; Тесленко 1927, с. 355). Камери з шаром деревного вугілля на підлозі були зафіксовані також і після поновлення робіт на могильнику експедицією Інституту археології АН УРСР та Харківського державного університету під керівництвом С. А. Семенова-Зусера (1949, с. 126, 134, 135; 1952, с. 271). Подальші дослідження катакомбного могильника біля с. Верхній Салтів показали, що камери з шаром деревного вугілля на підлозі становлять 11 % досліджених поховальних споруд на першій ділянці могильника (ВСМ-I, розкопки 1984—1989 рр.), 12 % поховальних камер — на третій ділянці некрополя (ВСМ-III, розкопки 1959—1961, 1988—1992 рр.), 16 % досліджених катакомб — на четвертій ділянці могильника (ВСМ-IV, розкопки 1998—2013) (Аксьо-

нов 2018, с. 46, табл. 3). Середній же відсоток салтівських катакомб, підлога яких була вкрита деревним вугіллям, за матеріалами п'яти некрополів регіону (Верхньо-Салтівського, Дмитрієвського, Нижньолуб'янського, Ютанівського, Маяцького) становить 20 % (Афанасьєв 1993, с. 85, табл. 26).

Інтерпретація цієї риси поховального обряду аланського населення салтівської культури була запропонована у свій час провідним фахівцем С. О. Плетнєвою. На думку дослідниці, парні поховання (чоловік + жінка) на вугільній підсипці слід розглядати як поховання подружніх пар, а сама підсипка з деревного вугілля має спеціальне «шлюбне» значення (Плетнева 1967, с. 79). При цьому С. О. Плетнєва вважала, що після смерті чоловіка вдова повинна була піклуватися про домівку та дітей, тому алани вбивали не дружину, а наложницю-рабиню, яку і вкладали разом з померлим чоловіком до поховальної камери. Такий «посмертний шлюб» чоловіка з наложницею-рабиною символізувало посипання підлоги камери та частково трупів гарячим деревним вугіллям (Там же, с. 79). Це припущення С. О. Плетнєвої ніхто з археологів не оскаржив, незважаючи на те, що дослідниця у своєму припущенні спиралася на етнографічні матеріали тюркомовних кочових народів та монголів (Там же, с. 79, прим. 16, 17, 19).

У подальшому С. О. Плетнєва, спираючись на матеріали Дмитрієвського катакомбного могильника, розвинула своє припущення. Так, парні поховання молодих жінок поряд з дорослими чоловіками (катакомби II групи) на підсипці з вугілля вона трактувала як поховання останніх з посмертними «дружинами» (Плетнева 1989, с. 202). Поховання дорослої жінки разом з дитиною на підсипці з вугілля С. О. Плетнєва пов'язувала з посмертним обрядом «всиновлення» (Там же, с. 209). На думку дослідниці, усі «посмертні шлюби» скріплю-

* АКСЬОНОВ Віктор Степанович — кандидат історичних наук, зав. відділу археології Харківського історичного музею імені М. Ф. Сумцова, ORCID 0000-0002-0648-0696, aksyonovvictor@gmail.com

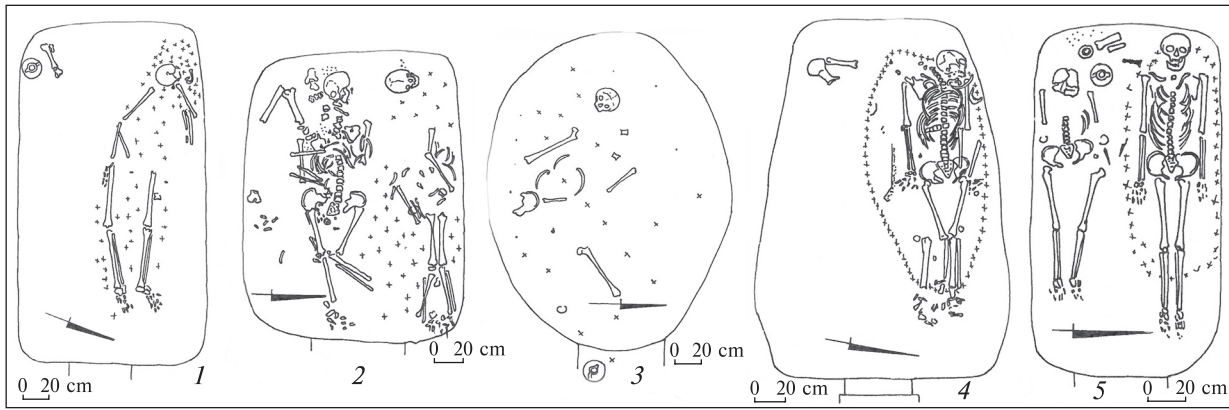


Рис. 1. Плани поховальних камер катакомб Рубіжанського могильника. 1 — катакомба 9; 2 — катакомба 6; 3 — катакомба 13; 4 — катакомба 17; 5 — катакомба 11

Fig. 1. Plans of the funeral chambers of the Rubizhan burial ground catacombs. 1 — catacomb No. 9; 2 — catacomb No. 6; 3 — catacomb No. 13; 4 — catacomb No. 17; 5 — catacomb No. 11

вались підсіпкою з деревного вугілля, навіть у тому випадку, коли у камері було знайдено рештки трьох людей: чоловіка, жінки та дитини (III група катакомб) (Там же, с. 214); «сімейної пари» та третьої дорослої людини, кістки якої виявили за межами підсіпки з вугілля (Там же, с. 221, рис. 107). Це ж правило, за свідченням вченої, знаходило своє підтвердження і у сімейних катакомбах (чотири та більше небіжчиків у поховальній камері — IV група катакомб), де підсіпка з вугілля фіксувалася зазвичай лише під кістяками чоловіка та жінки, або жінки та дитини, тобто під тими ж категоріями небіжчиків, що і у попередніх групах (Там же, с. 231, 232, 235, табл. 52).

Однак С. О. Плетньова обійшла своєю увагою випадки, коли підстилка з деревного вугілля фіксується у камері, де містяться рештки лише однієї людини, та коли у парному похованні на підстилці з вугілля лежать рештки лише одного небіжчика. Такі ситуації у катакомбних похованнях алан басейну Сіверського Дінця не поодинокі. Їх важко пояснити посмертним «шлюбом» або посмертним «всиновленням». Саме на них, на нашу думку, і потрібно звернути увагу.

Кілька таких поховань було відкрито на Рубіжанському могильнику.

У поховальній камері катакомби 9 розміщувалися рештки однієї дорослої людини (чоловіка ?) (рис. 1: 1). Кістяк поганої збереженості лежав вздовж правої бокової стінки поховальної камери випростано на спині ногами до входу. Лише під кістяком людини фіксувалася підсіпка з деревинного вугілля завтовшки 1,0—2,0 см.

Катакомба 17 Рубіжанського могильника (рис. 1: 4). Під правою боковою стінкою поховальної камери лежали рештки дорослого чо-

ловіка. Кістяк мав сліди навмисної руйнації, яка була здійснена у давнину. Небіжчика було покладено випростано на спині ногами до входу на підсілку з деревного вугілля. Пляма вугілля за розмірами не перевищувала розміри тіла небіжчика.

Катакомба 13 містила рештки дорослої жінки, кістяк якої було навмисно зруйновано у давнину (рис. 1: 3). Уся підлога камери була перекрита шаром деревного вугілля.

Катакомба 6 містила рештки двох дорослих людей (чоловік + жінка) (рис. 1: 2), кістяки яких мали сліди навмисної руйнації, здійсненої у давнину. Небіжчики були покладені випростано на спині ногами до входу. Тіло чоловіка розташовувалося вздовж правої бокової стінки камери на підстилці з деревного вугілля. Поряд з чоловіком, на вільній ділянці підлоги, лежало тіло померлої жінки.

У камері катакомби 11 лежали рештки дорослого чоловіка та дівчинки-підлітка (рис. 1: 5). Обидва небіжчики були поховані випростано на спині ногами до входу камери. Тіло чоловіка розміщувалося біля лівої бокової стінки камери на підстилці з вугілля, а поряд з ним, на вільній від вугілля частині підлоги камери, лежали рештки дівчинки-підлітка.

Схожі випадки було зафіксовано на Старо-Салтівському катакомбному могильнику. Так, у камерах катакомб 1 та 10 могильника біля с. Старий Салтів було знайдено рештки однієї дорослої людини, які лежали на підсіпці з деревного вугілля. У катакомбі 1 тіло дорослого чоловіка було розміщене в анатомічному порядку випростано на спині ногами до входу, вздовж правої бічної стінки камери (рис. 2: 1). Кістяк дорослої жінки зі слідами навмисної

руйнації, що була здійснена у давнину, у катакомбі 10 займав місце біля дальньої торцевої стінки камери (рис. 2: 2). Тіло небіжчиці було покладене випростано на спині головою ліворуч від входу до камери. Якщо у катакомбі 1 вугільна підсіпка вкривала лише частину підлоги поховальної камери, то у катакомбі 10 вона займала всю площу підлоги.

Старо-Салтівський та Рубіжанський могильники досліджені невеликими площами, в наслідок чого кількість розкопаних поховальних комплексів на них незначна — 21 та 17 катакомб, відповідно. Досліджені поховальні комплекси належать до раннього етапу салтівської культури та датуються другою половиною VIII — початком/першою половиною IX ст. (Аксенов 1999, с. 141; 2001, с. 76). Особливістю цих некрополів є те, що переважна більшість катакомб, відкритих на цих пам'ятках, належить до поховальних споруд з повздовжнім розташуванням поховальної камери відносно дромосу (Старо-Салтівський могильник — 80,9 %, Рубіжанський некрополь — 88,8%) (Аксенов 2018, с. 50), тоді як головним типом поховальних споруд аланського населення VIII—IX ст. Північного Кавказу та Подоння є Т-подібні катакомби (Плетнева 1989; Коробов 2003). Катакомби з повздовжнім розташуванням камери відносно дромосу займають провідне місце серед поховальних споруд сарматів Поволжя та Приуралля, де використання їх як сімейних склепів не відоме (Виноградов 1975, с. 307). У сарматів Поволжя та Приуралля такі поховальні споруди використовувались для одноразових поховань в умовах ведення кочового господарства. Катакомби Старо-Салтівського та Рубіжанського могильників не відповідають сімейному статусу, бо мають низький середній показник кількості небіжчиків у поховальній камері — 1,47 та 1,29, відповідно (Аксенов 2018, с. 50), тоді як цей показник для могильників, де превалюють катакомби Т-подібного типу (Дмитріємський, Нижньо-Лубянський, Ютанівський некрополі), становить 2,07—2,24 (Афанасьев 1993, с. 84, 85, табл. 27). Тобто, поховальні камери Старо-Салтівського та Рубіжанського некрополів, незважаючи на те, що вони по суті були сімейними земляними склепами, у переважній більшості випадків були використані для індивідуальних поховань. Відповідно підсіпка з деревинного вугілля на підлозі поховальних камери в цих катакомбах не стосується посмертного «шлюбу» або посмертного «всиновлення».

Не суперечать цьому висновку матеріали четвертої ділянки катакомбного могильника

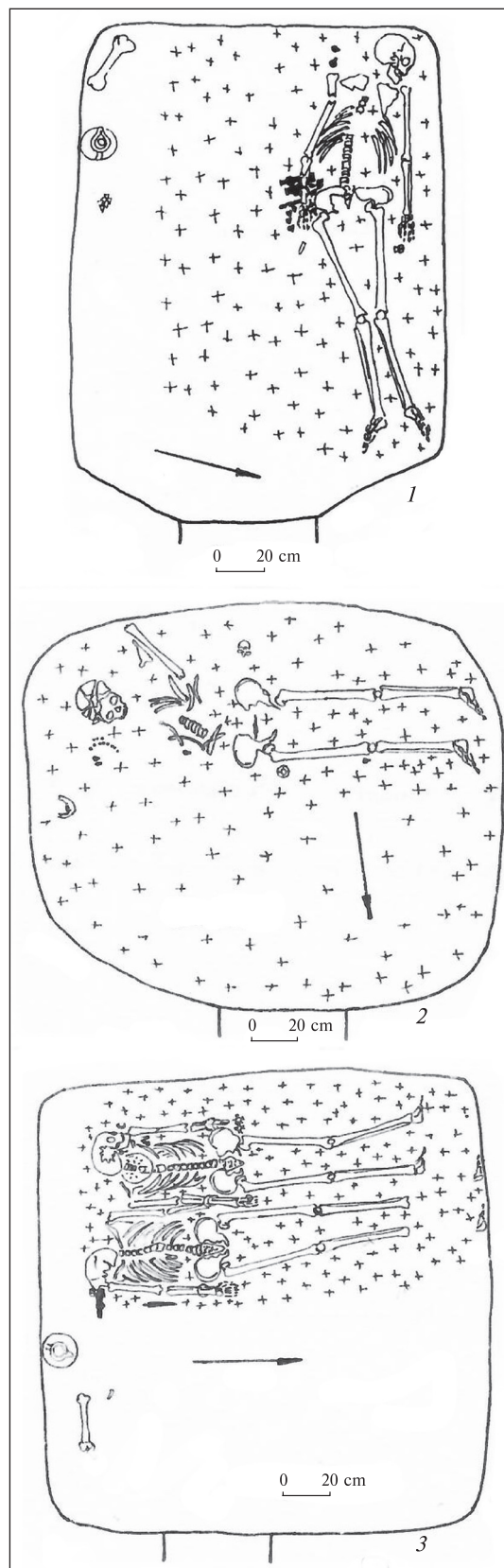


Рис. 2. Плани поховальних камер катакомб Старо-Салтівського могильника. 1 — катакомба 1; 2 — катакомба 10; 3 — катакомба 2

Fig. 2. Plans of the funeral chambers of the Staro-Saltov burial ground catacombs. 1 — catacomb No. 1; 2 — catacomb No. 10; 3 — catacomb No. 2

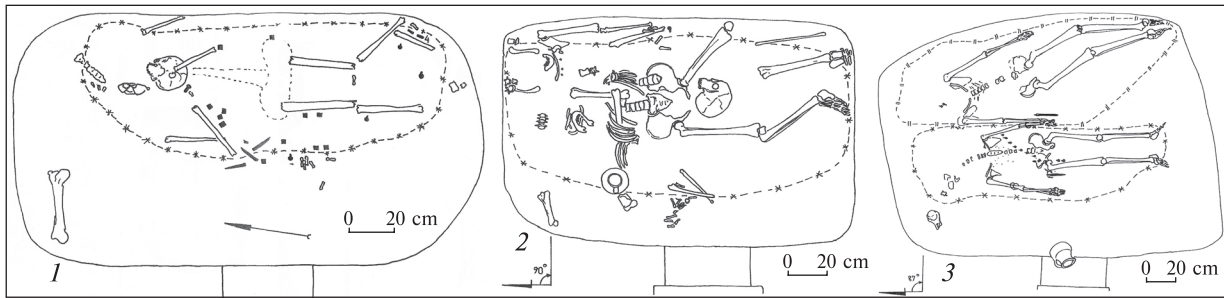


Рис. 3. Плани поховальних камер катакомб четвертої ділянки Верхньо-Салтівського могильника (ВСМ-IV). 1 — катакомба 28; 2 — катакомба 74; 3 — катакомба 76

Fig. 3. Plans of the funeral chambers of the fourth part of the Upper-Saltov burial ground (VSM-IV) catacombs. 1 — catacomb No. 28; 2 — catacomb No. 74; 3 — catacomb No. 76

біля с. Верхній Салтів (ВСМ-IV), де головним типом поховальних споруд є Т-подібні катакомби (86 % усіх катакомб), а середня кількість людських кістяків, розміщених у поховальній камері, становить 2,24 (Аксьонов 2018, с. 51). Тут також відкриті катакомби з одиночними похованнями, що лежать на підсипці з деревного вугілля. Так, у катакомбі 28 навмисно зруйнований у давнину кістяк дорослого чоловіка лежав на вугільній підсипці випростано на спині вздовж дальньої торцевої стінки камери (рис. 3: 1). У катакомбах 52 та 74 на підсипці з деревного вугілля біля дальньої торцевої стінки камери розташовувалися рештки дорослої жінки (рис. 3: 2; 5: 2). Подібна ситуація була зафіксована в камері катакомби 73, де лежали рештки однієї дитини (рис. 4: 2).

Ще у кількох випадках вугільна підсипка фіксувалася лише під одним з небіжчиків із парного або колективного поховання у одній поховальній камері.

Катакомба 62, у її камері було здійснено парне поховання двох дорослих чоловіків (рис. 5: 3). Небіжчики були покладені на підлогу один біля одного, вздовж довгої вісі камери випростано на спині головами ліворуч від входу до камери. Кістяк чоловіка, покладеного паралельно до дальньої торцевої стінки камери, лежав на підсипці з деревного вугілля завтовшки 2,0–3,0 см. Під кістяком небіжчика, якого було покладено ближче до входу камери, була зафіксована органічна підстилка темно-коричневого кольору завтовшки 2,0–3,0 мм. Обидва кістяки мали сліди навмисної руйнації, здійсненої у давнину.

Поховальна камера катакомби 72 містила рештки чотирьох дітей віком 4–6 років, тіла яких на підлозі камери утворювали своєрідний квадрат (рис. 4: 1). Небіжчик 2 лежав випростано на спині головою ліворуч від входу на підсипці з деревного вугілля завтовшки 1,0 см.

Вугільна пляма мала форму овалу розміром 1,15 × 0,50 м (Аксенов, Хоружая 2005, с. 290). Кістяки інших дітей лежали на чистій від вугілля ділянці підлоги камери.

У поховальній камері катакомби 76 було знайдено рештки двох дорослих людей: чоловіка та жінки (рис. 3: 3). Тіло чоловіка було покладено вздовж дальньої торцевої стінки випростано на спині головою ліворуч від входу на органічній підстилці темно-коричневого кольору. Тіло померлої жінки поклали поряд, ближче до входу камери, на підсипку з деревинного вугілля завтовшки 1,0–2,0 см. Пляма вугільної підсипки мала форму овалу розміром 1,74 × 0,45–0,50 м (Аксенов 2013, с. 204).

Катакомба 84 містила парне поховання дорослого чоловіка та жінки, кістяки яких були навмисне зруйновані у давнину (рис. 4: 3). Поховання жінки було здійснено біля дальньої торцевої стінки камери. Рештки чоловіка лежали ближче до входу камери. Під кістяком чоловіка фіксувалася підсипка з деревного вугілля завтовшки 1,0–2,0 см, яка у плані мала форму прямокутника розміром 1,2–0,7 м. При цьому вугільна пляма розташовувалася під тубом померлої людини, починаючись трохи нижче колінних суглобів чоловіка.

У камері катакомби 115 було знайдено рештки двох дорослих людей — чоловіка та жінки, кістяки яких мали сліди навмисної руйнації (рис. 5: 1). Спочатку до камери поклали тіло померлої жінки, яке розмістили випростано на спині головою ліворуч від входу до камери, вздовж дальньої торцевої стінки камери. Тіло жінки розміщувалося на підсипці з деревного вугілля завтовшки 2,0–3,0 см. Пляма підсипки мала в плані форму прямокутника із заокругленими кутами розміром 1,82 × 0,92 м. Пізніше, коли м'які тканини тіла жінки зітліли, до камери поклали тіло померлого чоловіка, поклавши його на вільну від вугілля ділянку підлоги біля входу до камери.

На першій ділянці Верхньо-Салтівського могильника (ВСМ-I) такі поховання теж мали місце. Так, у катакомбі 37 (розкопки 1985 р.) одиночне жіноче поховання лежало на підсипці з деревного вугілля. У катакомбі 41 (розкопки 1986 р.) із повздовжнім розташуванням камери відносно дромосу вугільна підсипка завтовшки 3,0—5,0 см фіксувалася під кісткою чоловіка, тіло якого було покладено вздовж правої бокової стінки камери ногами до входу. На вільній від вугілля ділянці підлоги було знайдено рештки жінки, покладеної поряд із чоловіком. На підлозі Т-подібної катакомби 68 (розкопки 1987 р.) вугільна підсипка була зроблена лише під кісткою дорослої жінки, тіло якої було покладене вздовж дальньої торцевої стінки камери головою ліворуч від входу. На вільній від вугілля частині підлоги розташовувалися рештки ще трьох людей (дорослого чоловіка та двох дітей). У катакомбі 18 вугільна підсипка завтовшки 1,5—2,0 см фіксувалася лише під кісткою дорослого чоловіка, рештки якого займали місце вздовж лівої бічної стінки камери, тоді як на підлозі було виявлено кістки ще двох людей (Хоружая 2009, с. 273). Кістки двох людей (жінки та підлітка) у катакомбі 33 (розкопки 1985 р.), що розташовувались вздовж лівої бокової стінки на по середині камери ногами до входу, лежали на підсипці з деревного вугілля, тоді як під рештками дитини під правою боковою стінкою підсипка з вугілля була відсутня. Вугільна підсипка була зафіксована вздовж правої бокової стінки поховальної камери катакомби 13 на третій ділянці Верхньо-Салтівського могильника (ВСМ-III) (рис. 7: 2). На підсипці знаходилися рештки дорослого чоловіка зі слідами навмисного руйнування, які супроводжувались елементами поясної гарнітури, характерної для ранньо-салтівського хронологічного горизонту (740—780 рр.) (Аксенов 2016, с. 96).

Наведені приклади свідчать, що на підсипку з деревного вугілля вкладалися тіла людей незалежно від статі (чоловіка, жінка) та віку (дорослі, діти). При цьому доволі часто вугільна підсипка робилася перед розміщенням у поховальній камері першого небіжчика, який міг бути і останнім. При цьому деревним вугіллям посипалося переважно місце вздовж правої бокової стінки камери при повздовжньому розташуванні поховальної камери по відношенню до дромосу, або вздовж дальньої торцевої стінки у катакомбах Т-подібного типу. Тобто вугіллям засипалося саме те місце, де, за нашими спостереженнями, у катакомбах різних типів було

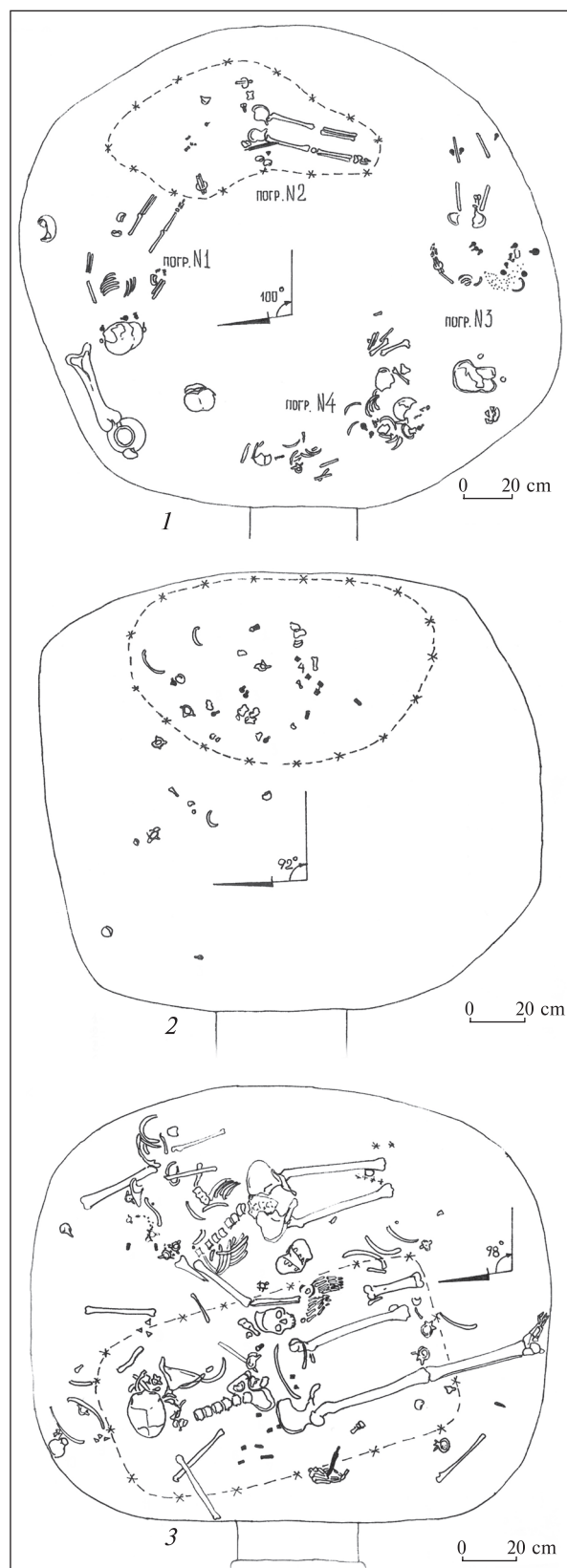


Рис. 4. Плани поховальних камер катакомб четвертої ділянки Верхньо-Салтівського могильника (ВСМ-IV). 1 — катакомба 72; 2 — катакомба 73; 3 — катакомба 84
 Fig. 4. Plans of the funeral chambers of the fourth part of the Upper-Saltov burial ground (ВСМ-IV) catacombs. 1 — catacomb No. 72; 2 — catacomb No. 73; 3 — catacomb No. 84

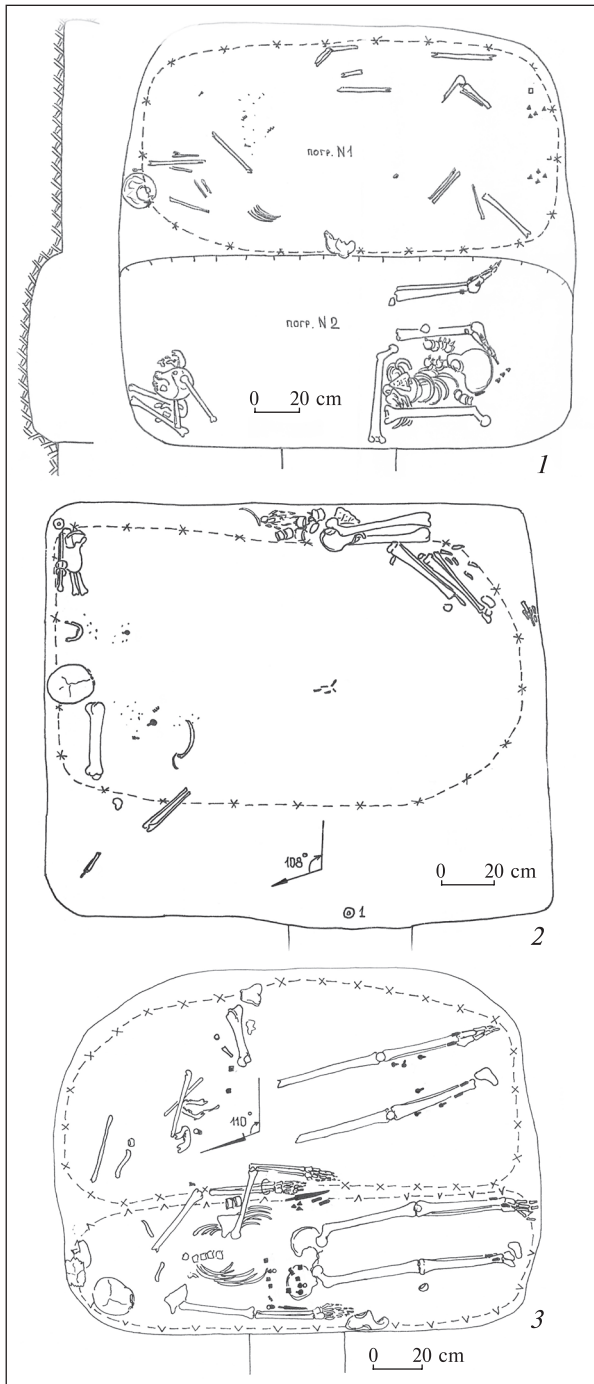


Рис. 5. Плани поховальних камер катакомб четвертої ділянки Верхньо-Салтівського могильника (ВСМ-IV). 1 — катакомба 115; 2 — катакомба 52; 3 — катакомба 62

Fig. 5. Plans of the funeral chambers of the fourth part of the Upper-Saltov burial ground (BCM-IV) catacombs. 1 — catacomb No. 115; 2 — catacomb 52; 3 — catacomb No. 62

прийняти вкладати перших у цій поховальній споруді небіжчиків. У катакомбах з повздовнім розташуванням камери по відношенню до дромосу наступні небіжчики вкладалися на підлогу поряд з попереднім тілом, починаючи від правою бокової стінки до лівої. У поховальних спорудах Т-подібного типу небіжчики

клалися один біля одного починаючи від дальньої торцевої стінки у напрямку до входу.

Враховуючи це, можна спробувати визначити імовірну мету здійснення підсипки з деревного вугілля. Головна ідея ритуалів з вогнем у сармато-аланів під час поховання небіжчика пов'язана з культом домашнього вогнища (Яценко 1998, с. 69). При цьому звичай поклоніння домашньому вогнищу розповсюджувався на вугілля та попіл (Чибириков 1980, с. 173). Як свідчать етнографічні матеріали, у осетинів поширені уявлення, що небіжчику потрібні не лише одяг та їжа, а й вогонь (Щуциев 2016, с. 28; Чибириков 2008, с. 301). Відповідно до цього, у осетинів існував звичай впродовж трьох днів після похорон, у вечері родичі померлої людини (виключно жінки) носили на могилу «його частку вогню». Один з членів родини ніс жаровню з вугіллям, що горить, попереду процесії, щоб розкласти багаття на могилі (Щуциев 2016, с. 28; Яценко 1998, с. 68). Таким чином, живі родичі ділилися з небіжчиком частиною родинного вогнища. Останнє у житлі було символом об'єднання членів патронімії або великої сім'ї в одне ціле, якщо вони навіть мешкали не під одним дахом, тобто вогнище символізувало єдність та благополуччя сім'ї, безперервність роду (Чибириков 1970, с. 168, 169). Вогонь у осетинів вважається найбільш чистим та шанованим духом, що має життєдайну та очищаючу силу (Жокоєва 2013; Чибириков 1970, с. 170, 171). Звідси і осетинський звичай очищення могили, для здійснення якого розкладали вогонь у ще пустій могилі, а потім опускали туди труну (Жокоєва 2013).

Враховуючи все це, можна припустити, що підсипку з деревного вугілля в наведених вище салтівських катакомбах слід розглядати як символ «частки родинного вогню», яким живі наділили свого померлого родича. При цьому вони, по-перше, завдяки вугіллю з родинного вогнища перетворювали поховальну камеру у повноцінне потойбічне житло зі своїм вогнищем для конкретного небіжчика; по-друге, очищали потойбічне житло від злих духів, які могли нашкодити душі померлої людини. Цілком можливо, що посипання підлоги поховальної камери деревним вугіллем було обумовлено також бажанням підсушити підлогу поховальної камери, якщо вона була надто вологою у наслідок поганої погоди, і таким чином допомогли небіжчику якимось обігрітися та висушити одяг (Яценко 1998, с. 69), бо вважалося, що потрапивши на той світ померлий певний час мерз-

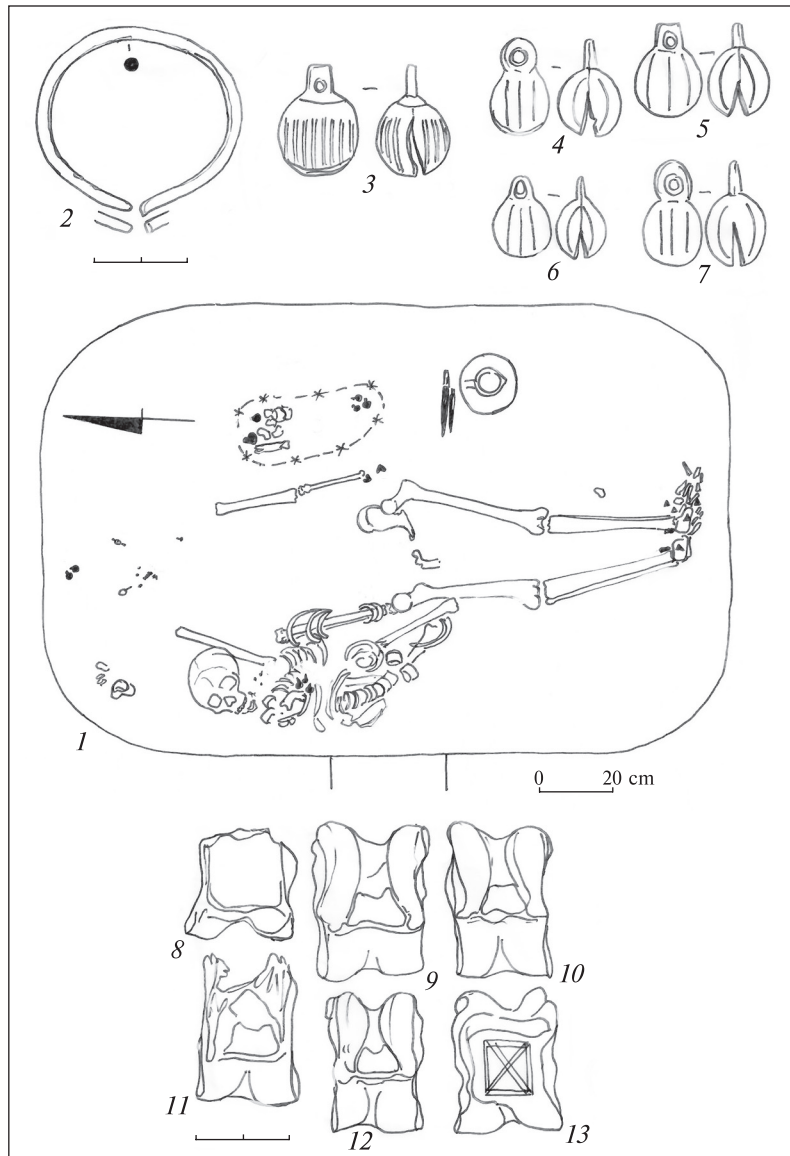


Рис. 6. Катакомба 156 четвертої ділянки Верхньо-Салтівського могильника (ВСМ-IV). 1 — план поховальної камери; 2 — бронзовий браслет; 3—7 — бронзові бубонці; 8—13 — астрагали

Fig. 6. Catacomb No. 156 of the fourth part of the Upper-Saltov burial ground (BCM-IV). 1 — plan of the funeral chamber; 2 — bronze bracelet; 3—7 — bronze bells; 8—13 — ankle bones

не, поки остаточно не перейде у потойбічний світ. З метою «зігріти» небіжчика тіло померлої людини до винесення з домівки ставилося біля вогнища (Цуциев 2016, с. 26). Ще на початку XX ст. у осетинів, які мешкали на рівнині, розведення вогнища на могилі, пояснювалось необхідністю «зігріти могилу» (Там же, с. 26).

У такому разі стають зрозумілими випадки, коли у камері знаходять три та більше людських кістяків, тоді як підсипка з деревного вугілля фіксується лише під одним або двома небіжчиками. Такі колективні поховання містять кістяки представників однієї великої родини

(Чибиров 2008, с. 321). Враховуючи це, вважаємо, що підстилка з вугілля (надання «частини родинного вогнища») робилася для одного небіжчика або кількох (2—3), які померли у незначний проміжок часу, і яких клади до поховальної камери одночасно. Саме можна спостерігати на прикладі парного поховання у катакомбі 2 Старо-Салтівського могильника, де небіжчики лежали біля дальньої торцевої стінки камери на підсипці, яка займала майже половину площі підлоги камери, тоді як друга половина площі підлоги залишилася вільною для нових поховань (рис. 2: 3). Наступні похо-

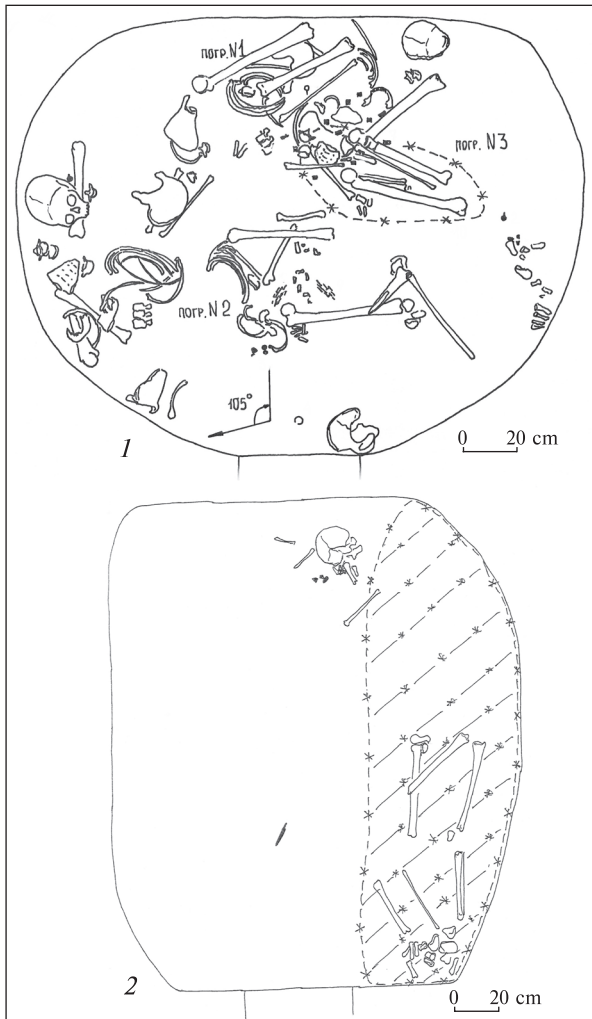


Рис. 7. Плани поховальних камер катакомб Верхньо-Салтівського могильника. 1 — катакомба 56 ВСМ-IV; 2 — катакомба 13 ВСМ-III

Fig. 7. Plans of the funeral chambers of the Upper-Saltov burial ground catacombs. 1 — catacomb No. 56 VSM-IV; 2 — catacomb No. 13 VSM-III

вання у таких камерах, можливо, могли здійснюватися вже без посипання підлоги вугіллям, бо вважалося, що нові небіжчики входили до потойбічного житла (поховальної камери), де вже знаходилися раніш померлі родичі, які їх приймуть до свого кола. У такому разі, імовірно, було достатньо розкласти поминальне вогнище зверху на могилі та провести відповідні поминальні обряди. Саме така ситуація спостерігалася в поховальній камері катакомби 1 першої ділянки Верхньо-Салтівського могильника (ВСМ-I, розкопки 1984 р.). Підсипка з деревного вугілля завтовшки 2,0—4,0 см була зафіксована лише під кістяком жінки, який розташовувався біля правої бокової стінки камери, тоді як кістяки ще трьох людей лежали поряд на вільній від вугілля ділянці підлоги (Хоружая 2009, с. 269).

У тих випадках, коли на підсипці з деревного вугілля лежали 3—5 небіжчиків, тіла яких потрапляли до поховальної камери поступово, впродовж тривалого часу, імовірно, мало місце навмисне посипання вугіллям не лише незначної частини підлоги камери, для першого (перших) небіжчика, а усєї її підлоги. Саме така ситуація мала місце у поховальній камері катакомби 30 ВСМ-IV, де вугіллям було вкрито майже всю площу підлоги камери, за винятком незначної частини перед входом (Аксенов 1999а, рис. 1). У камері було знайдено рештки п'яти небіжчиків (трьох дорослих та двох дітей). Кістяки двох дорослих та двох дітей мали сліди навмисного руйнування, здійсненого у давнину, і лише кістяк молодої жінки, тіло якої було покладено біля самого входу, лежав в анатомічному порядку. З цим же останнім кістяком були пов'язані залишки жертвної їжі у кутку камери. Послідовність здійснення поховань у цій катакомбі реконструюється таким чином: спершу до камери помістили тіла дорослого чоловіка та жінки, які були покладені на підсипку з деревного вугілля. Одночасно з ними, були поховані дві дитини, тіла яких зайняли місце між тілами дорослих людей. Через незначний проміжок часу (тіла ще не звільнилися від м'яких тканин) до камери на вже підготовлену вугільну підсипку, на вільне місце перед входом, було покладено тіло померлої молодої жінки. При цьому анатомічна цілісність тіл раніш покладених до камери померлих людей була навмисно порушена.

Окрім тих випадків, коли доволі значна площа підлоги поховальної камери була вкрита шаром деревного вугілля, на четвертій ділянці Верхньо-Салтівського могильника (ВСМ-IV) були зафіксовані камери, де деревне вугілля було розміщене незначними за площею локаціями. Ці комплекси, на нашу думку, слід пов'язувати з іншим проявом вогняних ритуалів, що існували у аланського населення басейну Сіверського Дінця.

На підлозі камери катакомби 156 було зафіксовано рештки жінки, кістяк якої був навмисно зруйнований у давнину (рис. 6: 1). За кістками, що залишилися лежати на своїх первісних місцях, видно, що тіло померлої людини було покладене вздовж центральної вісі камери випростано на спині головою ліворуч від входу. Між тілом жінки та дальньою торцевою стінкою камери знаходилася пляма деревного вугілля (завтовшки 2,0 см), яка в плані мала форму овалу розміром 0,40 × 0,17 м. Ця вугільна пляма розташовувалася паралельно довгим кісткам лівої

руки похованої людини, на відстані 7,0—9,0 см від неї. У північній частині вугільної плями лежали: два бронзові литі бубонці (рис. 6: 3, 4); шість астрагалів, на одному з яких було нанесено графіті (рис. 6: 8—13); бронзовий дотовий дитячий браслет (рис. 6: 2); фрагмент трубчастої кістки кози/вівці зі слідами різання. У південній частині вугільної плями лежали ще три бронзові литі бубонця (рис. 6: 5—7).

Цей випадок, на нашу думку, слід вважати ще одним проявом культу вогню. Речі, які лежали на плямі вугілля поряд із тілом жінки, складають набір прикрас (браслет), амулетів (бубонці, астрагали з отворами для підвішування) та іграшок (астрагали, астрагал з графіті), які доволі часто супроводжують поховання дітей 3—10 років (Хоружая 2015, с. 264). Імовірно, що у цьому випадку «частина родинного вогню» слугувала своєрідною «поштовою скринькою», у якій у потойбічний світ було відправлено речі раніше померлій дитині, які чомусь не були покладені з нею. Обряд передачі речей раніше померлим родичам разом з недавно вмерлою людиною відомий у багатьох народів світу.

Значно важче пояснити ситуацію у поховальній камері катакомби 56 ВСМ-IV, де знаходилися кістяки дорослих чоловіка та жінки, анатомічний порядок яких було навмисно порушено у давнину. Між кістяками дорослих людей на рівні їх колінних суглобів фіксувалася пляма з деревного вугілля краплеподібної в плані форми розміром 0,70 × 0,35—0,30 см (рис. 7: 1). Серед вугілля було знайдено фрагменти черепа та кілька фрагментів трубчастих кісток, які, можливо, належали третьому небіжчику (дитині?). Ці фрагменти кісток мали сліди обпалення. Обряд кремації небіжчиків не був притаманний аланському населенню салтівської культури, що підтверджує існування у осетинів прокляття: «да будь ты сожжен на костре» (Чибириков 1970, с. 170). Тому, імовірно, що у катакомбі 56 пляма деревного вугілля символізували родинне вогнище, біля якого були розміщені тіла померлих людей. При цьому тіло дитини було покладено на вугільну пляму. Це, імовірно, могло символізувати її родинну єдність з покладеними до цієї ж камери дорослими людьми, та надавало померлій дитині її власну «частину родинного вогню».

Наведені приклади свідчать, що не усі випадки присутності у поховальних камерах катакомбних поховань лісостепового варіанту салтівської культури підсіпки з деревного вугілля слід розглядати як прояв проведення ритуалу посмертного «шлюбу» або посмертного

«всиновлення», як вважала С. О. Плетньова. На наш погляд, первинне значення вугільної підсіпки — це надання небіжчику/небіжчицям, у контексті проведення поховального ритуалу, їх «частини родинного вогню», що забезпечувало єдність померлих людей з їх живими родичами. Посипання підлоги поховальної камери вугіллям з родинного вогнища, у такому разі, розглядалося як забезпечення мерця необхідним теплом та світлом (окрім їжі, одягу, зброї та побутово-господарського інвентарю), та забезпечувало перетворення могили у повноцінне потойбічне житло, яке при нагоді могло прийняти нових померлих родичів. Одночасно, підсіпка з вугілля, імовірно, розглядалася і як сила, що очищує могилу від злих потойбічних сил. Цілком імовірно, що підсіпка мала і суто утилітарне призначення — за несприятливої погоди підсушити підлогу поховальної камери перед тим, як покласти до камери тіло померлої людини.

- Аксенов, В. С. 1999. Старосалтовский катакомбный могильник. *Vita antiqua*, 2, с. 137-149.
- Аксенов, В. С. 2001. Рубежанский катакомбный могильник салтово-маяцкой культуры на Северском Донце. *Донская археология*, 1-2, с. 62-78.
- Аксёнов, В. С. 2013. К вопросу интерпретации разрушенных скелетов в катакомбных захоронениях салтово-маяцкой культуры. *Древности 2013*, 12, с. 192-210.
- Аксёнов, В. С. 2016. Катакомба № 13 Верхнесалтовского III могильника: к вопросу о начальной дате возникновения памятника. *Верхнесалтівське городище. Одне життя у контексті великих досліджень. Пам'яті Н. В. Чернігової*. Харків: Вид-во «Федорко», с. 90-99.
- Аксёнов, В. С. 2018. Поховальний обряд ранньосередньовічного Верхньо-Салтівського могильника: до свід статистичного аналізу. *Археологія*, 2, с. 42-56.
- Аксенов, В. С., Хоружая, М. В. 2005. Катакомба № 72 Верхне-Салтовского могильника. *Древности 2005*, с. 288-294.
- Афанасьев, Г. Е. 1993. *Донские аланы. Социальные структуры алано-ассо-буртасского населения бассейна Среднего Дона*. Москва: Наука.
- Бабенко, В. А. 1905. Дневник раскопок Верхнее-Салтовского могильника (1—14 июня 1902 г.). *Труды Харьковской комиссии по устройству XIII археологического съезда в г. Екатеринославле*. Харьков: Тип. «Печатное дело» кн. К. Н. Гагарина, с. 553-577.
- Бабенко, В. А. 1911. Новые систематические раскопки Верхне-Салтовского катакомбного могильника 1908 года. *Труды XIV археологического съезда в Чернигове 1909*, 3. Москва: Типография Г. Лисснера и Д. Собко, с. 216-231.
- Кокоева, А. Б. 2013. Погребальный обряд осетин: дождные к солнцу. *Современные проблемы науки и образования*, 1. Точка доступа: <http://www.science-education.ru/ru/article/view?id=8385> (дата звернення: 06.04.2020).
- Коробов, Д. С. 2003. *Социальная организация алан Северного Кавказа в IV—IX вв.* Москва: Алетей.

- Макаренко, Н. Е. 1906. Отчёт об археологических исследованиях в Харьковской и Воронежской губерниях в 1905 г. *Известия Археологической комиссии*, 19. Санкт-Петербург: Тип. В. Ф. Киришбуама, с. 122-144.
- Плетнева, С. А. 1967. От кочевий к городам: салтовская культура. *Материалы и исследования по археологии СССР*, 146.
- Плетнева, С. А. 1989. *На славяно-хазарском пограничье. Дмитриевский археологический комплекс*. Москва: Наука.
- Покровский, А. М. 1905. Верхне-Салтовский могильник. *Труды XII археологического съезда в Харькове*, 1. Москва: Типография А. И. Мамонтова, с. 465-491.
- Семенов-Зусер, С. А. 1949. Розкопки коло с. Верхнього Салтова 1946 р. *Археологічні пам'ятки УРСР*, 1. Київ: Вид-во АН УРСР, с. 112-137.
- Семенов-Зусер, С. А. 1952. Дослідження Салтівського могильника. *Археологічні пам'ятки УРСР*, 3. Київ: Вид-во АН УРСР, с. 271-284.
- Тесленко, Г. І. 1927. Розкоп Верхньо-Салтівського могильника 1920 р. *Наукові записки науково-дослідчої кафедри Української культури*, 6, с. 353-357.
- Федоровский, А. С. 1914. Дневник раскопок Верхне-Салтовского могильника 18-22 сентября 1911 г. *Вестник Харьковского историко-филологического общества*, 6, с. 75-84.
- Хоружая, М. В. 2009. Катакомбные захоронения главного Верхне-Салтовского могильника (раскопки 2004 года). *Степи Европы в эпоху средневековья. Хазарское время*, 7. Донецк: ДонНУ, с. 259-294.
- Хоружая, М. В. 2015. Детские погребения из катакомб Верхне-Салтовского археологического комплекса (попытка половозрастной и социальной интерпретации). *Древности 2014-2015*, 13. Харьков: ООО «НТМТ», с. 257-274.
- Цуциев, А. А. 2016. Некоторые параллели в погребально-поминальной обрядности североиранских народов (от скифов до осетин). *Известия Северо-Осетинского института гуманитарных и социальных исследований*, 21 (60), с. 24-31.
- Чибиров, Л. А. 1970. *Осетинское народное жилище*. Цхинвал: «Ирыстон».
- Чибиров, Л. А. 2008. *Традиционная духовная культура осетин*. Москва: Из-во «Российская политическая энциклопедия».
- Яценко, С. А. 1998. Сарматские погребальные ритуалы и осетинская этнография. *Российская археология*, 3, с. 63-74.

Надійшла 02.06.2020

В. С. Аксёнов

Кандидат исторических наук, заведующий отделом археологии Харьковского исторического музея имени Н. Ф. Сумцова, ORCID 0000-0002-0648-0696, aksyonovvictor@gmail.com

ОГНЕННЫЕ РИТУАЛЫ У АЛАНСКОГО НАСЕЛЕНИЯ САЛТОВСКОЙ КУЛЬТУРЫ БАССЕЙНА СЕВЕРСКОГО ДОНЦА (по материалам катакомбных могильников)

Одной из характерных черт погребального обряда аланского населения салтовской культуры является посыпание пола погребальной камеры слоем древесного угля. Парные (мужчина + женщина) захоронения на угольной подсыпке С.А. Плетнёва считала захоронениями семейных пар, в которых уголь выступал символом «посмертного брака». Присутствие угольной подсыпки в одиночных захоронениях в катакомбах позволяет предложить иную интерпретацию данной черты аланского погребального обряда. Одиночные погребения на угольной подсыпке представлены на Рубежанском (катакомбы 6, 9, 11, 13, 17) и Старо-Салтовском (катакомбы 1, 10) некрополях. На этих могильниках господствующим типом погребального сооружения были катакомбы с продольным расположением камеры по отношению к дромосу, которые использовались сармато-аланами зачастую для одноразовых, а не семейных, захоронений. Это, с учетом этнографических материалов по осетинам, позволяет предположить, что изначально посыпание древесным углем пола погребальной камеры было связано с обрядом надления покойника его «частью семейного огня», что должно было обеспечить единство умерших людей с их живыми родственниками. Посыпание углем из семейного очага пола погребальной камеры в этом контексте следует рассматривать как желание обеспечить покойника необходимым теплом и светом, и таким образом превратить могилу в полноценное потусторонне жилище, которое при необходимости могло принять и новых умерших родственников. Данное предположение подтверждают парные и коллективные захоронения на Верхне-Салтовском могильнике, в которых угольная подстилка фиксировалась только под одним из погребенных в камере человеком. При этом на угольную подстилку укладывались тела людей, вне зависимости от их пола (мужчина, женщина) и возраста (дети, взрослые). Нельзя исключать и использование древесного угля для подсушивания пола камеры, при неблагоприятных погодных условиях, перед тем как поместить туда тела умершего человека. При этом угольная подсыпка могла рассматриваться как сила, очищающая могилу от злых потусторонних сил.

К л ю ч е в ы е с л о в а: салтовская культура, аланы, культ домашнего огня, погребальный обряд, древесный уголь.

Victor S. Aksionov

PhD in History, head of the archaeology department of the M. F. Sumtsov Kharkiv Historical museum, ORCID 0000-0002-0648-0696, aksyonovvictor@gmail.com

FIERY RITUALS AMONG THE ALANIAN POPULATION OF THE SALTOV CULTURE OF THE SEVERSKY DONETS BASIN (Based on Materials From Catacomb Cemeteries)

One of the typical features of the funeral rite of the Alanian population of the Saltov culture is the sprinkling of the burial chamber floor with a layer of charcoal. Paired (male + female) burials on coal bedding S. A. Pletneva considered as burials

of couples in which coal was a symbol of “posthumous marriage”. The presence of coal bedding in solitary burials in the catacombs Nos. 6, 9, 11, 13, 17 of Rubizhan and the catacombs Nos. 1, 10 of the Staro-Saltov burial grounds allows us to offer a different interpretation of this feature of the Alanian funeral rite. At these cemeteries, the dominant type of burial structure was the catacombs with a longitudinal chamber in relation to the dromos, which were used by the Sarmatian-Alans often for one-time rather than family burials. Thus, taking into account ethnographic materials on Ossetians, it can be suggested that the initial sprinkling of charcoal on the floor of the burial chamber was associated with the rite of endowing the dead person with a “part of the family fire”, which was to ensure the unity of the dead people with their living relatives. In this context, the sprinkling of charcoal from the family hearth on the floor of the burial chamber should be considered as a desire to provide the deceased with the necessary heat and light, and thus turn the grave into a full-fledged otherworldly home, which, if necessary, could accept new deceased relatives. This assumption is confirmed by paired and collective burials at the Upper-Saltov burial ground, in which coal bedding was made only under one of the people buried in the chamber. At the same time, bodies of people were laid on the coal bedding, regardless of their gender (male, female) and age (children, adults). The use of charcoal to dry the chamber floor in adverse weather conditions before placing the bodies of a deceased person cannot be excluded.

Key words: Saltov culture, Alans, cult of family hearth, funeral rite, charcoal.

References

- Aksonov, V. S. 1999. Starosaltovskii katakombnyi mogilnik. *Vita antiqua*, 2, p. 137-149.
- Aksonov, V. S. 2001. Rubezhanskii katakombnyi mogilnik saltovo-maiatskoi kultury na Severskom Dontse. *Donskaya arkheologiya*, 1-2, p. 62-78.
- Aksonov, V. S. 2013. K voprosu interpretatsii razrushennykh skeletov v katakombnykh zakhroneniiah saltovo-maiatskoi kultury. *Drevnosti* 2013, 12, p. 192-210.
- Aksonov, V. S. 2016. Katakomba 13 Verkhnesaltovskogo III mogilnika: k voprosu o nachalnoi date vozniknoveniia pamiatnika. *Verkhnesaltovske horodyshche. Odne zhyttia u konteksti velykykh doslidzhen. Pamiati N. V. Chernihovoi*. Kharkiv: Vyd-vo Fedorko, p. 90-99.
- Aksonov, V. S. 2018. Pokhoyalnyi obriad rannoserednovichnoho Verkhno-Saltivskoho mohylnya: dosvid statystychnoho analizu. *Arheologia*, 2, p. 42-56.
- Aksonov, V. S., Khoruzhaia, M. V. 2005. Katakomba 72 Verkhne-Saltovskogo mogilnika. *Drevnosti* 2005, p. 288-294.
- Afanasiev, G. E. 1993. *Donskie alany. Sotsialnye struktury alano-asso-burtasskogo naseleniia basseina Srednego Dona*. Moskva: Nauka.
- Babenko, V. A. 1905. Dnevnik raskopok Verkhne-Saltovskogo mogilnika (1-14 iyunia 1902 g.). *Trudy Kharkovskoi komissii po ustroistvu XIII arkheologicheskogo siezda v g. Ekaterinoslavle*. Kharkov: Tip. Pechatnoe delo kn. K. N. Gagarina, p. 553-577.
- Babenko, V. A. 1911. Novyye sistematische skopki Verkhne-Saltovskogo katakombnogo mogilnika 1908 goda. *Trudy XIV arkheologicheskogo siezda v Chernigove 1909*, 3. Moskva: Tipografiia G. Lissnera i D. Sobko, p. 216-231.
- Kokoeva, A. B. 2013. Pogrebalnyi obriad osetin: dorozhnyie k solnczu. *Sovremennyye problemy nauki i obrazovaniia*, 1, URL: <http://www.science-education.ru/ru/article/view?id=8385> (data obrashheniya: 06.04.2020).
- Korobov, D. S. 2003. *Sotsialnaia organizatsiia alan Severnogo Kavkaza v IV-IX vv*. Moskva: Aleteiya.
- Makarenko, N. E. 1906. Otchiot ob arkheologicheskikh issledovaniiah v Kharkovskoi i Voronezhskoi guberniiah v 1905 g. *Izvestiia Arkheologicheskoi komissii*, 19. SPb: Tip. V. F. Kirshbuama, p. 122-144.
- Pletneva, S. A. 1967. Ot kochevij k gorodam: saltovo-maiatskaia kultura. *Materialy i issledovaniia po arkheologii SSSR*, 146.
- Pletneva, S. A. 1989. *Na slaviano-khazarskom pogranichie. Dmitrievskii arkheologicheskii kompleks*. Moskva: Nauka.
- Pokrovskii, A. M. 1905. Verkhne-Saltovskii mogilnik. *Trudy XII arkheologicheskogo siezda v Kharkove*, 1. Moskva: Tipografiia A. I. Mamontova, p. 465-491.
- Semenov-Zuser, S. A. 1949. Rozkopky kolo s. Verkhnoho Saltova 1946 r. *Arkheolohichni pamiatky URSS*, 1. Kyiv: Vyd-vo AN URSS, p. 112-137.
- Semenov-Zuser, S. A. 1952. Doslidzhennia Saltivskoho mohylnya. *Arkheolohichni pamiatky URSS*, 3. Kyiv: Vyd-vo AN URSS, p. 271-284.
- Teslenko, H. I. 1927. Rozkop Verkhno-Saltivskoho mohylnya 1920 r. *Naukovi zapysky naukovo-doslidchoi kafedry Ukrainskoi kultury*, 6, p. 353-357.
- Fedorovskii, A. S. 1914. Dnevnik raskopok Verkhne-Saltovskogo mogilnika 18-22 sentiabria 1911 g. *Vestnik Kharkovskogo istoriko-filologicheskogo obshchestva*, 6, p. 75-84.
- Khoruzhaia, M. V. 2009. Katakombnyie zakhroneniia glavnogo Verkhne-Saltovskogo mogilnika (raskopki 2004 goda). *Stepi Evropy v epokhu srednevekoviia. Khazarskoe vremia*, 7. Doneczk: DonNU, p. 259-294.
- Khoruzhaia, M. V. 2015. Detskie pogrebeniia iz katakomb Verkhne-Saltovskogo arkheologicheskogo kompleksa (popytka polovozrastnoi i sotsialnoi interpretatsii). *Drevnosti 2014-2015*, 13. Kharkov: OOO NTMT, p. 257-274.
- Czuczjev, A. A. 2016. Nekotoryie paralleli v pogrebalno-pominalnoi obriadnosti severoiranskikh narodov (ot skifov do osetin). *Izvestiia Severo-Osetinskogo instituta gumanitarnykh i sotsialnykh issledovaniia*, 21 (60), p. 24-31.
- Chibirov, L. A. 1970. *Osetinskoe narodnoe zhilishhe*. Czinval: Iryston.
- Chibirov, L. A. 2008. *Traditsionnaya dukhovnaia kultura osetin*. Moskva: Izdatelstvo Rossijskaya politicheskaya encyklopediia.
- Yaczenko, S. A. 1998. Sarmatskie pogrebalnye ritualy i osetinskaya etnografiia. *Rossijskaia arkheologiya*, 3, p. 63-74.