



**БОРИС АНДРІЙОВИЧ  
ШРАМКО:**

*сторінки біографії,  
підсумки досліджень,  
спогади про вченого*

МІНІСТЕРСТВО ОСВІТИ І НАУКИ УКРАЇНИ  
ХАРКІВСЬКИЙ НАЦІОНАЛЬНИЙ УНІВЕРСИТЕТ ІМЕНІ В. Н. КАРАЗІНА  
ІСТОРИЧНИЙ ФАКУЛЬТЕТ  
КАФЕДРА ІСТОРИОГРАФІЇ, ДЖЕРЕЛОЗНАВСТВА ТА АРХЕОЛОГІЇ  
МУЗЕЙ АРХЕОЛОГІЇ

КОМУНАЛЬНА УСТАНОВА «ІСТОРИКО-КУЛЬТУРНИЙ ЗАПОВІДНИК «БІЛЬСЬК»  
ПОЛТАВСЬКОЇ ОБЛАСНОЇ РАДИ

# БОРИС АНДРІЙОВИЧ ШРАМКО:

*сторінки біографії,  
підсумки досліджень,  
спогади про вченого*

Харків – Котельва  
2021

Затверджено до друку Вченою радою Харківського національного університету імені В. Н. Каразіна,  
протокол № 19 від 28 березня 2021 року

**Редакційна колегія:**

**Сергій Посохов** – доктор історичних наук, професор, завідувач кафедри історіографії, джерелознавства та археології Харківського національного університету імені В. Н. Каразіна (відп. ред.);

**Віктор Аксьонов** – кандидат історичних наук, зав. відділом археології Харківського історичного музею імені М. Ф. Сумцова;

**Леонід Бабенко** – кандидат історичних наук, старший науковий співробітник відділу археології Харківського історичного музею імені М. Ф. Сумцова;

**Станіслав Задніков** – кандидат історичних наук, старший науковий співробітник Музею природи Харківського національного університету імені В. Н. Каразіна;

**Ігор Корост** – директор КУ Історико-культурного заповідника «Більськ» Полтавської обласної ради;

**Сергій Куделко** – кандидат історичних наук, професор кафедри історіографії, джерелознавства та археології Харківського національного університету імені В. Н. Каразіна;

**Ольга Павлова** – кандидат історичних наук, доцент кафедри історіографії, джерелознавства та археології Харківського національного університету імені В. Н. Каразіна;

**Костянтин Пеляшенко** – кандидат історичних наук, старший науковий співробітник Музею археології Харківського національного університету імені В. Н. Каразіна;

**Валерій Скирда** – кандидат історичних наук, доцент кафедри історіографії, джерелознавства та археології Харківського національного університету імені В. Н. Каразіна;

**Ірина Шрамко** – кандидат історичних наук, директор Музею археології Харківського національного університету імені В. Н. Каразіна; доцент кафедри історіографії, джерелознавства та археології Харківського національного університету імені В. Н. Каразіна.

**Рецензенти:**

**Іващенко В. Ю.** – кандидат історичних наук, доцент (Харківський національний університет імені В. Н. Каразіна);

**Рябченко О. Л.** – доктор історичних наук, професор (Харківський національний педагогічний університет імені Г. С. Сковороди);

**Сніжко І. А.** – кандидат історичних наук, провідний науковий співробітник (Харківський історичний музей імені В. Ф. Сумцова).

Б 82 **Борис Андрійович Шрамко:** сторінки біографії, підсумки досліджень, спогади про вченого / відп. ред.: С. Посохов. Харків–Котельва: ХНУ імені В. Н. Каразіна; Майдан, 2021. 276 с.

ISBN 978-966-372-824-7.

*При передруку та іншому використанні матеріалів збірника посилання на джерело обов'язкове.*

До збірника увійшли нариси, спогади та наукові статті, у яких автори висвітлюють різні аспекти діяльності видатного українського дослідника, фундатора Харківської археологічної школи, доктора історичних наук, професора Харківського університету – Бориса Андрійовича Шрамка, а також аналізують внесок вченого в розробку наукових проблем, пов'язаних з історією давнього населення Східної Європи в різні хронологічні періоди. Крім того, наведені у спогадах та нарисах факти розкривають складний життєвий шлях науковця, його перші кроки в археології, напрямки наукового пошуку, наукові відкриття, різні аспекти діяльності як викладача та наставника молодих вчених.

Для істориків, археологів, музейних працівників, викладачів, краєзнавців, студентів вищих навчальних закладів та всіх, хто цікавиться давньою історією та археологією.

УДК 903(4-11)"638.3"(082.1)

# ЗМІСТ

Вступне слово ..... 5

## СТОРИНКИ БІОГРАФІЇ

Борис Андрійович Шрамко: основні віхи  
життєвого шляху..... 7

**Кулатова І. М., Супруненко О. Б.**  
Борис Андрійович Шрамко ..... 17

**Шрамко І. Б.** Шляхами війни ..... 25

**Шрамко І. Б.** Перші кроки Бориса Шрамка  
в науці ..... 32

**Бабенко Л. І.** Шрамко Б. А.: на стежинках  
Харківського історичного музею  
імені М. Ф. Сумцова ..... 38

## ПІДСУМКИ ДОСЛІДЖЕНЬ

**Бабенко Л. І.** Курган 4 поблизу с. Веселе:  
етнокультурна характеристика пам'ятки ... 43

**Буйнов Ю. В.** Исследования Б. А. Шрамко  
археологических памятников  
на новостройках Харьковской области. .... 50

**Вертієнко Г. В.** Внесок Б. А. Шрамка  
у вивчення релігійних уявлень населення  
Лісостепової Скіфії. .... 55

**Горбаненко С. А.** Записки на полях ..... 66

**Гречко Д. С.** Б. А. Шрамко – фундатор  
дослідження пам'яток скіфського часу  
лісостепової частини басейну  
Сіверського Дінця ..... 70

**Кашкин А. В., Приймак В. В.**  
Археологические исследования  
Б. А. Шрамко в верховьях Ворсклы  
и Псла. .... 73

**Мураками Я.** Борис Шрамко как истинный  
археометаллург ..... 77

**Окatenко В. М.** Іскра, що не згасає. .... 81

**Ольговський С. Я.** Кольорова металообробка  
скіфського часу в дослідженнях  
Б. А. Шрамка. .... 89

**Пеляшенко К. Ю.** Керамологічні студії  
Бориса Шрамка ..... 93

**Полідович Ю. Б.** Спогади і роздуми  
про дослідження скіфського мистецтва ... 97

**Пуголовок Ю. О.** Наукова спадщина  
професора Б. А. Шрамка в контексті  
вивчення старожитностей  
літописних сіверян ..... 101

**Селегеєв С. С.** Б. А. Шрамко –  
дослідник Хорошівського городища ..... 107

**Скирда В. В.** Средневековые памятники  
в исследованиях Б. А. Шрамко ..... 110

**Снітко І. А.** Внесок Б. А. Шрамка  
в архітектурну археологію ..... 121

**Харламова А. О.** Дослідження Б. А. Шрамком  
Донецького городища (літописного  
міста Донець) ..... 123

**Шелехань О. В.** Скіфська зброя  
в дослідженнях Б. А. Шрамка ..... 128

**Шпорт А. М.** Борис Андреевич Шрамко –  
выдающийся ученый-археолог ..... 134

**Шрамко И. Б.** Б. А. Шрамко – исследователь  
Бельского городища ..... 141

## СПОГАДИ ПРО ВЧЕНОГО

**Аксёнов В. С.** «Боисься – не делай,  
делаешь – не бойся...» ..... 153

**Андрієнко В. П.** Згадуючи вчителя. .... 155

**Бабенко Л. І.** Борис Андрійович Шрамко –  
крок до безсмертя у науці ..... 159

**Берестнев С. И.** Один день с Б. А. Шрамко ... 162

**Бойко Ю. Н.** Борис Андреевич Шрамко ..... 164

<b>Буйнов Ю. В.</b> Слово об учителе.....167	Дисертації, виконані під керівництвом
<b>Венгеровський С. Б.</b> Спогади	Б. А. Шрамка.....247
про Б. А. Шрамка.....170	Основні джерела та література
<b>Головко О. Б.</b> З ним ми подорожували	про Б. А. Шрамка
у просторі і часі.....173	(укладач С. Р. Марченко).....248
<b>Григорьянц М. Н., Бейдин Г. В.</b> Он был	
и навсегда останется для нас самым первым	
и главным наставником в археологии.....176	
<b>Дударев С. Л.</b> На стрежне научных связей.....178	
<b>Заблоцький В. П.</b> Піднятися до оппідуму.....181	
<b>Кислий О. Є.</b> Ворота Гелону.....184	
<b>Колода В. В.</b> Мої студентські роки	
із «шефом».....187	
<b>Куделко С. М.</b> Профессор Б. А. Шрамко	
как преподаватель.....191	
<b>Лесков А. М.</b> Уникальная скифская бляшка	
из Музея Пенсильванского	
университета.....193	
<b>Литвиненко Р. О.</b> Борис Андрійович Шрамко:	
студентські спогади з 1980-х.....195	
<b>Мурзін В. Ю.</b> Більське городище	
та місто Гелон.....198	
<b>Посохов С. І., Буйнов Ю. В.</b> Йому підвладні	
роки та століття.....199	
<b>Пушик С. Г.</b> Гіпотеза Гелона.....201	
<b>Радзієвська В. Є.</b> З історії гуртків юних	
археологів Харківщини.....211	
<b>Скорий С. А.</b> Він був видатним вченим	
до останнього: деякі моменти спілкування	
з професором Шрамком.....215	
<b>Скорый С. А., Алексеев А. Ю.,</b>	
<b>Яблонский Л. Т.</b> К юбилею Бориса	
Андреевича Шрамко.....219	
<b>Ткач О. Є.</b> Кілька слів про археологічну	
експедицію 1975 року.....224	
<b>Федорова О. М.</b> Згадуючи	
Бориса Андрійовича Шрамка.....226	
<b>Цецхладзе Г.</b> Приобщение к скифской	
археологии.....228	
<b>Щербань А. Л.</b> Historia est vita memoriae.....230	
<b>ДОДАТКИ</b>	
Список наукових праць Б. А. Шрамка	
(укладач С. А. Задніков).....233	
Статті в газетах, часописах, енциклопедіях	
та науково-популярних журналах	
(укладач С. А. Задніков).....244	
<b>ДОКУМЕНТИ</b>	
Борис Андрійович Шрамко – професор	
Харківського університету.	
Матеріали архіву ХНУ імені В. Н. Каразіна	
(укладач О. Г. Павлова).....255	
Нагородний лист ордена Червоної зірки	
від 25 липня 1943 р. ....258	
Нагородний лист ордена Червоної зірки	
від 01 липня 1944 р. ....259	
Нагородний лист медалі «За бойові заслуги»	
від 16 липня 1944 р. ....260	
Диплом кандидата історичних наук (1953 р.)..261	
Атестат доцента (1956 р.).....261	
Диплом доктора наук (1966 р.).....261	
Атестат професора (1967 р.).....261	
Диплом Заслуженого професора	
Харківського державного університету	
від 26.01.1996 р. ....262	
Посвідчення «Відмінник освіти України»	
(2001 р.).....262	
Рішення Харківської міської ради	
«Про присвоєння звання «Почесний	
громадянин міста Харкова»	
від 06.07.2005 р. ....263	
Посвідчення та нагрудний знак Почесного	
громадянина міста Харкова.....265	
Диплом Почесного громадянина	
міста Харкова.....266	
Рішення Більської сільської ради	
«Про перейменування назв вулиць	
Більської сільської ради»	
від 18.02.2016 р. ....267	
Рішення Харківської міської ради	
«Про перейменування об'єктів топоніміки	
міста Харкова» від 24.02.2016 р.....268	
Рішення Вченої ради ХНУ імені В. Н. Каразіна	
про присвоєння аудиторії № 5-54	
історичного факультету Харківського	
національного університету	
імені В. Н. Каразіна ім'я професора Бориса	
Андрійовича Шрамка (2021 р.).....272	

Л. І. Бабенко

## КУРГАН 4 ПОБЛИЗУ с. ВЕСЕЛЕ: ЕТНОКУЛЬТУРНА ХАРАКТЕРИСТИКА ПАМ'ЯТКИ

*У статті проаналізована етнокультурна складова небіжчиків, похованих у кургані 4 біля с. Веселе на Харківщині, розкопаному в 1978 р. Б. А. Шрамком. Під насипом висотою 1,65 м було виявлене парне поховання (чоловік та жінка) в катакомбі, датоване IV ст. до н.е. й пограбоване ще в давнину. За рядом таких ознак, як прижиттєва деформація черепа одного з небіжчиків, підсипка дна могили крейдою, поховальна споруда у вигляді катакомби, Б. А. Шрамко вважав це поховання савроматським. Але перелічені ознаки відомі й у інших регіонах, зокрема, у скіфських похованнях Північного Причорномор'я та на Середньому Дону. Поховання в катакомбах мало репрезентовані в савроматському середовищі. Це дозволяє бачити в небіжчиках цього кургану шлюбну пару чужинців, один з яких міг бути пов'язаним з племенами, що мешкали в цей час у Північному Причорномор'ї. У цілому, це віддзеркалює строкатий етнічний склад населення сіверськодонецького регіону в цей час.*

**Ключові слова:** курган, катакомба, скіфська доба, савромати, басейн Сіверського Дінця, штучна деформація черепа, Б. А. Шрамко.

Завдяки зусиллям Бориса Андрійовича Шрамка сіверськодонецький локальний варіант був окреслений як окрема, але невід'ємна складова частина Лісостепової Скіфії (Шрамко 1953; 1962; 1998). Однак лівова частка польових досліджень вченого прийшла на сусідній, ворсклинський, регіон, де впродовж майже сорока років науковцем проводилися розкопки Більського городища та його округи (Шрамко 1987; Корост 2016; Шрамко, Шрамко, Задніков 2018). Але від самого початку самостійної польової діяльності, і протягом усієї наукової кар'єри, Б. А. Шрамко долучався до вивчення поховальних пам'яток сіверськодонецького регіону. За цей період було більш чи менш повно введено до наукового обігу матеріали власних розкопок, а саме 13 курганів Люботинського могильника (Шрамко 1957; 1983), 5 курганів з могильника поблизу с. Острроверхівка (Шрамко 1956b), 8 курганів Великогомольшанського могильника (Шрамко 1983), 2 курганів біля с. Новий Мерчик (Шрамко, Бойко 1988), 4 курганів поблизу с. Веселе (Шрамко 1992) та кургану біля с. Дуванка (Шрамко 1995). Також Б. А. Шрамко залучав до обігу й неопубліковані матеріали інших дослідників, зокрема І. М. Луцкевича (курган біля с. Циркуни) (Шрамко 1956a), Б. О. Рібакова (курган поблизу с. Острроверхівка) (Шрамко 1956b), С. А. Семенова-Зусера (5 курганів Люботинського могильника) (Шрамко 1957). Крім цього, дослідником були опубліковані крихти інформації зі зруйнованих курганів поблизу сіл Велика Данилівка, Санжари, Сніжків, Волоська Балаклійка (Шрамко 1962, с. 212–214, рис. 81: 2; 82: 5, 8; 1983, рис. 2: 2–3). Практично всі ці кургани виявилися нещадно пограбованими й за видовищністю знахідок вони значно поступаються матеріалам Пісочинського чи Старомерчанського могильників (Бандуровський, Буйнов 2000; Бабенко 2005). Але кількісно – усього 44 комплекси – вони суттєво доповнюють джерельну базу сіверськодонецьких поховальних пам'яток, що сприяє більш репрезентативному баченню етнокультурної ситуації регіону в цілому.

Одним з найцікавіших з розкопаних Б. А. Шрамком є курган 4 біля с. Веселе (Шрамко 1992, с. 112–115). На жаль, пам'ятка виявилася майже вщент пограбованою, але навіть залишкова інформація про цей комплекс свідчить про його неординарність. У кургані висотою 1,65 м та діаметром 32 м було виявлене парне поховання в катакомбі, що складалася

з прямокутного у плані вхідного колодязя з двома сходинками, короткого дромоса з похилим дном та трапецієподібної у плані камери (рис. 1: 1). Залишки двох кістяків, чоловічого та жіночого, за визначенням Б. А. Шрамка, були розкидані по всій площі камери. Один череп мав надзвичайно видовжену форму внаслідок прижиттєвої деформації (рис. 1: 2). Дно могили було посипане крейдою. Серед поховального інвентарю відзначені знахідки залізних платівок від панцира, залізного сагайдачного гачка та шила, кільця від вудил та псалія, бронзової ворворки, золотих бляшок-гудзиків, чорнолакового канфара (рис. 1: 3–10) (Шрамко 1992, с. 112–115, рис. 1: 15–16; 2: 1–7).

За низкою ознак, а саме – облаштування могили, деформацією черепа та крейдяною підсипкою – Б. А. Шрамко атрибутував це поховання як пізньосавроматське (Шрамко 1992, с. 115), що знайшло підтримку в дослідників (Бандуровский, Буйнов 2000, с. 118; Гречко 2010, с. 49, 54). З одного боку, подібна думка може здатися цілком обґрунтованою. Але все ж не всі ознаки цього комплексу можна беззаперечно пов'язати з савроматським контекстом.

Однією з найбільш виразних ознак савроматського поховального обряду є наявність крейдяної підсипки (Смирнов 1964, с. 95). Саме з савроматським впливом традиційно пов'язують використання крейдяної підсипки у скіфських могилах (Ольховский 1991, с. 114, 159–160). Хоча подекуди подібні підсипки зустрічаються все частіше й у похованнях на території Північного Причорномор'я (Куприй 2009, с. 88; Болтрик, Фиалко 2010, с. 106; Полин 2014, с. 149). Використання шматків крейди простежено й у лісостепових пам'ятках (Петренко 1967, с. 19)<sup>1</sup>. Але, на думку С. В. Поліна, у скіфських похованнях за крейду могла сприйматися зотліла трава, що також має вигляд порошку білого кольору, або солі гіпсу, що де-неде рясно виступають на поверхні дна і стінок підземних споруд й іноді інтерпретуються як побілка (Полин 2014, с. 149, прим. 79). У той же час і В. С. Ольховський не виключав генезу цієї риси поховального обряду ще з бронзової доби (Ольховский 1991, с. 160).

Ще більш яскравою ознакою належності небіжчика до савроматського етносу є наяв-

ність слідів прижиттєвої деформації черепа. Б. А. Шрамком саме поховання, де були виявлені кісткові решки двох небіжчиків, атрибутоване як різностатеве – чоловіче та жіноче. Який саме череп – чоловіка чи жінки – мав деформацію, не вказано ані в опублікованій статті, ані в рукопису звіту про розкопки. Але на фотографії двох черепів зі звіту про розкопки можна розгледіти, що видовжену потиличну частину має саме череп з виразними надбрівними дугами, тобто чоловічий (рис. 1: 2) (Шрамко 1978, рис. 4: 17).

Феномен штучної деформації людської голови має хронологічно глибоку та географічно широку традицію (Медникова 2006). Знахідки деформованих черепів у скіфських похованнях пов'язуються саме зі східним імпульсом (Круц 2017, с. 80; Полин, Алексеев 2018, с. 272), зокрема, з савроматською етнічною інфільтрацією у місцеве середовище, що, можливо, може бути наслідком шлюбних союзів. Хоча треба визнати, що випадки знахідок черепів з ознаками прижиттєвою штучної деформації в пам'ятках Степового Причорномор'я є доволі репрезентативними (Круц 2017, с. 18–20, 23; Полин, Алексеев 2018, с. 261). Ще більш цікавим є аналіз краніологічної серії з ґрунтового могильника на території Семилуцького городища, де було виявлено високий відсоток черепів з деформацією (40% у виборці з 20 черепів) трьох різних варіантів (Шепель 2002). Таким чином, поховання небіжчика з прижиттєвою деформацією голови може бути пов'язане з його міграцією за життя в сіверськодонецький регіон як безпосередньо зі східних територій, так і опосередковано через Північне Причорномор'я, а також з Півночі – з Середнього Дону.

Ще одним своєрідним етноіндикатором може бути знахідка в могилі залізного сагайдачного гачка. Проблема походження металевих зооморфних гачків на широкому тлі є предметом гострих дискусій<sup>2</sup>. Частина дослідників воліє пов'язувати їх розповсюдження на пам'ятках Європейської Скіфії саме з проявом східного імпульсу, у тому числі і «савроматського» впливу (Ольховский 1999, с. 182–187; Гречко 2006, с. 222–227; 2010, с. 111). Однак цілком слушно бронзові та залізні гачки визнаються однією із локальних особливостей матеріальної культури середньодонського населення (Гуляев 1969; Савчен-

<sup>1</sup> В. А. Іллінська згадує крейдяну підсипку в кургані 5 біля с. Острроверхівка (Іллінська 1962, с. 60), але сам Б. А. Шрамко в публікаціях цього не відзначає (Шрамко 1956b).

<sup>2</sup> Короткий огляд різних точок зору див. (Гуляев 2016, с. 69–76).

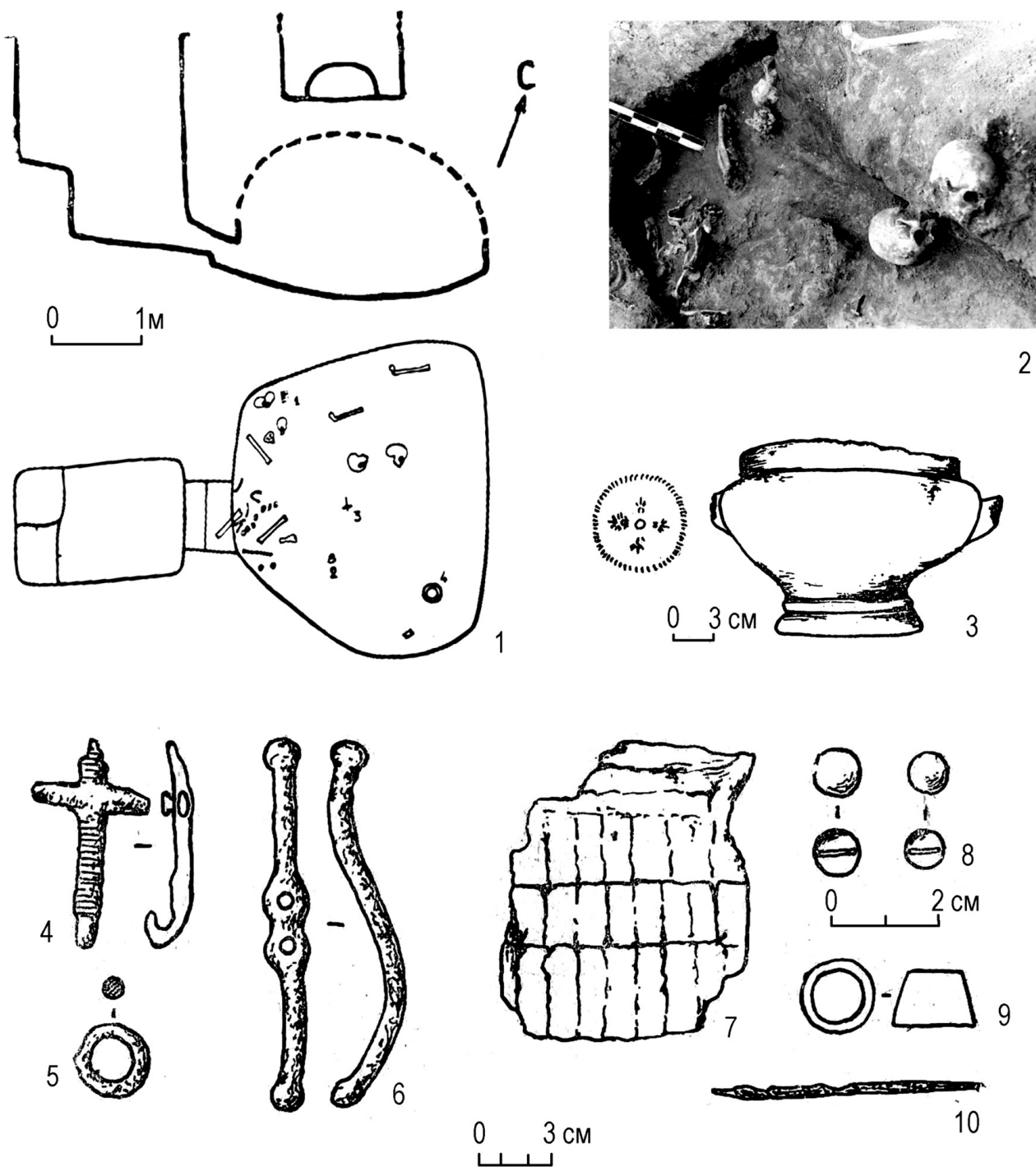


Рис. 1. Курган 4 біля с. Веселе: 1 – профіль та план катакомби; 2 – фотографія черепів у могилі; 3–10 – поховальний інвентар: 3 – канфар; 4 – сагайдачний гачок; 5 – кільце від вудил (?); 6 – псалій; 7 – фрагмент пластинчастого захисного обладунку; 8 – бляшки-гудзики; 9 – ворворка; 10 – шильце. 3 – глина; 4–7, 10 – залізо; 8 – золото; 9 – бронза. За (Шрамко 1978; 1992).

ко 2004, с. 229–241, 251). За останніми підрахунками В. І. Гуляєва у виборці, що нараховує 62 зооморфно оформлених гачки та охоплює широкий ареал розповсюдження (Середнє та Нижнє Подоннє, Сіверський Донець, Північне Причорномор'я й Крим, Кавказ, Нижнє Над-

волля, Передуралля та Передкам'я), майже половину – всього 30 екземплярів – було знайдено на середньодонських пам'ятках. Показова в цьому контексті знахідка зооморфних гачків типового «середньодонського» вигляду в Олександропільському кургані (Полин,



Алексеев 2018, рис. 45: 3–4)<sup>3</sup>, що наочно демонструє один із напрямів та глибину розповсюдження цієї деталі військового спорядження. Враховуючи неодноразово засвідчені тісні контакти та глибоке взаємопроникнення культур населення сіверськодонецького та середньодонського регіонів (Бабенко 2005, с. 158; 2011; Медведев 2006), знахідки гачків на пам'ятках басейну р. Сіверський Донець, у тому числі і похованні кургану 4 біля с. Веселе, слід пов'язувати з контактами племен, які проживали на обох територіях.

Але найбільш визначальним фактором для розуміння цього комплексу в етнокультурному контексті є тип поховальної споруди, а саме катакомба. Визначаючи типи катакомб у курганах сіверськодонецького регіону, дослідники (Бандуровский, Буйнов 2000, с. 37; Гречко 2010, с. 49) не наважилися віднести катакомбу з кургану 4 біля с. Веселе до певного типу поховальних споруд за класифікацією, запропонованою В. С. Ольховським (Ольховский 1991, с. 215, табл. II). Це пов'язано з особливостями форми поховальної камери – трапецієподібної у плані та майже однаковою відстанню від входу камери до задньої стінки, а також самої задньої, довгої, стінки – 3,2 та 3,4 м, відповідно. Отже, доволі складно несуперечливо визначитися з віднесенням цієї катакомби до II чи III типу класифікації (так само, як і до підваріанту А чи Б, що визначається місцем примикання дромосу до камери – по центру чи зі зміщенням до одного з країв могили). Хоча, за наведеним у публікації планом катакомби здається цілком очевидним, що довга вісь камери проходить перпендикулярно вісі вхідного колодязя, а дромос зміщено до правого краю камери. Отже, катакомбу слід віднести до підваріанту 2Б III типу за класифікацією В. С. Ольховського (Ольховский 1991, с. 28, 215, табл. II). За наданими дослідником підрахунками подібний тип катакомб не можна назвати репрезентативним – ним було обліковано всього 5 випадків (Ольховский 1991, с. 27, табл. 6)<sup>4</sup>. Але значно краще подібні катакомби були поши-

рені в Дністро-Прутсько-Дунайських степах – уже в дисертаційному дослідженні В. С. Синику було враховано 8 катакомб підваріанту 2Б III типу (Синика 2007, с. 14). А після обробки матеріалів могильника поблизу с. Глинне їх кількість значно зростає. На цій пам'ятці було досліджено 99 таких катакомб (Тельнов, Четвериков, Синика 2016, с. 676–677).

Б. А. Шрамко поховання в катакомбі з кургану № 4 поблизу с. Веселе порівнював з комплексами Складківського та Шолохівського курганів (Шрамко 1992, с. 119). Але поховальні споруди вказаних курганів мали іншу конструкцію й були репрезентовані чотирикутними ямами великих розмірів з дромосами (Смирнов 1984, рис. 9; Максименко, Смирнов, Горбаненко, Лукьяшко 1984, рис. 54). Взагалі поховання в катакомбах (переважно підбійного типу) в савроматів значного поширення так і не набули (Смирнов 1964, с. 82–84). У пам'ятках же сіверськодонецького регіону поховання в катакомбах хоч і не домінують, але їх кількість постійно зростає. Цікаво, що розкопане в 1978 р. в кургані № 4 поблизу с. Веселе стало першим похованням у катакомбі, відкритим серед сіверськодонецьких пам'яток<sup>5</sup>. Пізніше катакомби різних типів були виявлені в курганах № 28 Пісочинського могильника (Бабенко 2005, с. 31, 46–47; рис. 35: 34), № 2 поблизу с. Новий Мерчик (Шрамко, Бойко 1988, с. 102–103, рис. 3)<sup>6</sup>, № 1 біля с. Рідний Край (Бандуровский, Буйнов 2000, с. 37–38, рис. 47), поруч із с. Липкуватівка (Окatenко 2015, с. 235–236; 2018, с. 22–23), а також у ґрунтовому похованні поблизу с. Коротич (Аксьонов, Бабенко 2008, с. 7–18)<sup>7</sup>.

Подібна репрезентативність у сіверськодонецьких курганах поховань у катакомбах ви-

<sup>3</sup> Зворотній «олександропільський» слід у культурі середньодонського населення можна виразно побачити серед поховального інвентарю з кургану 1 біля с. Дурівка, де були знайдені ряд аплікацій, виготовлених спільним штампом (Бабенко 2018, с. 609).

<sup>4</sup> Зокрема, катакомбу подібного типу було відкрито в похованні 2 кургану 81 біля Верхньотарасівки, кургані 5 поблизу с. Кірове на Дніпропетровщині, похованні 2 кургану 21 Нікопольського курганного поля тощо (Ольховский 1991, с. 200, 204, 207).

<sup>5</sup> Іноді до поховання в катакомбі помилково зараховують споруду «кургану-зольника» поблизу с. Черемушна, розкопану П. Д. Ліберовим (Ліберов 1962, с. 82, рис. 22). Але повна відсутність будь-яких кісткових решток та типових предметів поховального інвентарю, а також замала для розміщення небіжчика розміри підбою (1 x 0,8 м) змушують поставити під сумнів інтерпретацію цієї споруди як поховальної (Аксьонов, Бабенко 2008, с. 8).

<sup>6</sup> Цей курган дослідники відносять як до ворсклинського (Шрамко, Бойко 1988, с. 103), так і сіверськодонецького локального варіантів (Бандуровский, Буйнов 2000, с. 21).

<sup>7</sup> Ще одне поховання в катакомбі було, начебто, виявлено в кургані однієї з груп Старомерчанського могильника, дослідженого Мерчанською археологічною експедицією Інституту археології НАН України під керівництвом О. В. Бандуровського (Аксьонов, Бабенко 2008, с. 8). Але якісь більш повні дані про цей комплекс у науковому обігу відсутні.

різняється на тлі сусідніх регіонів, де подібні поховальні споруди не виявлені. Особливо показова їх відсутність у курганах Середнього Дону, де простежуються численні сліди саме скіфської степової культури, що є поживним підґрунтям для невщухаючих дискусій щодо «скіфської» чи «нескіфської» належності цих пам'яток. Аналіз поховань в катакомбах в сіверськодонецькому регіоні дозволяє зробити кілька цікавих спостережень.

Впадає в очі відсутність хоч якоїсь локалізації – поховання у катакомбах ніде не утворюють компактної групи, а розкидані по всій території регіону, зі сходу (Веселе) на захід (мерчанські катакомби), з півдня (Липкуватівка) на північ (Рідний Край). Виявлені катакомби як у доволі репрезентативних за кількістю курганів могильниках, передусім, некрополів місцевої знаті (Пісочин, Старий Мерчик?), так і в практично поодиноких курганах. Отже, можна зробити висновок про різну ступінь інтеграції носіїв цієї риси поховальної обрядовості у місцеве середовище – від намагання долучитися до родинних стосунків з місцевою знаттю до певної відірваності, ізоляції від ендемічних родів. Доволі широка й соціальна стратифікація небіжчиків з катакомб. Тут ми можемо бачити і представників порівняно низьких прошарків суспільства (Рідний Край, Коротич, можливо, Пісочин), і більш його високих страт. Саме до них могли відноситися й небіжчики з кургану № 4 поблизу с. Веселе. Про їх належність до порівняно високого соціального прошарку свідчать як параметри поховальних споруд (висота насипу, що збереглася – 1,65 м; доволі великі розміри катакомби), так і склад інвентарю (панцир, предмети кінської зброї, імпортований посуд, золоті прикраси).

Про можливий зв'язок хоча б одного небіжчика, похованого в катакомбі кургану № 4 біля с. Веселе, з населенням Північного Причорномор'я, побічно свідчить знахідка в насипу кургану № 5, розташованого за 215 м на південь, кам'яної антропоморфної стели. Це найбільш північна знахідка стели в ареалі їх розповсюдження. Отже, північно-східна периферія сіверськодонецького регіону виявилася місцем поховання щонайменше двох небіжчиків, пов'язаних зі скіфським степом, але похованих далеко від родових некрополів. Можна вказати на ще одну малопримітну рису, характерну для катакомби з кургану № 4 та кам'яної стели. Своєрідність (інакше кажучи – неоконкретність) трапецієподібної форми поховальної камери,

скоріш за все, слід пояснювати відсутністю усталених виробничих навиків у землекопів-грабарів, які виконували замовлення на спорудження могили. Кам'яна стела, у свою чергу, вирізняється надмірним лаконізмом. Це – силуетне зображення персонажа з виділеною головою та плечима й схематично відтвореними кількома рисами обличчя. Із атрибутів помітні лише гривна та трикутний виріз каптану нижче підборіддя (рис. 2) (Ольховський, Евдокимов 1994, с. 138, илл. 50). За витонченістю стела значно поступається більшості зразкам антропоморфної скульптури скіфів цього часу. Отже, до її виготовлення також доклав руки далеко не найкращий каменярь-скульптор. Таким чином, в обох випадках намагання якомога точніше дотримуватися традиційних вимог щодо поховальної обрядовості стикалися з різними перешкодами на чужині.

Виходячи з географічного положення і проходження через нього важливої торгової сухопутної артерії – Муравського шляху, сіверськодонецький регіон міг приваблювати мігрантів з різних причин. Насамперед, це забезпечення функціонування торгового шляху, зокрема, охорона караванів. Також однією з причин, що сприяла мобільності населення, були внутрішні конфлікти – окрім міжплемінних – сімейні чи родові, що могли виникати в різних прошарках населення, від пересічного до найвищої аристократії, представників царської династії.

Строкатість іноетнічних рис, що виразно простежується в поховальній обрядовості та інвентарю кургану № 4 біля с. Веселе, може свідчити про те, що обидва небіжчики з цієї могили були не автохтонами, а представниками різних племен, що пов'язали себе узами шлюбу й через певні обставини померли на чужині, де й були поховані.

Отже, лише на прикладі одного поховального комплексу можна побачити строкатість етнокультурної ситуації в сіверськодонецькому регіоні в IV ст. до н.е., поліетнічний характер якої не викликає сумнівів (Бабенко 2011), що наочно віддзеркалює високу ступінь «динаміки процесу історичного розвитку племен Скіфії» (Полин 1994, с. 100) у цей час.

## Література

- Аксьонов, В. С., Бабенко, Л. І. 2008. Катакомбне поховання IV ст. до н.е. поблизу смт Коротич. В: Посохов, С. І. (ред.). *Проблеми археології*

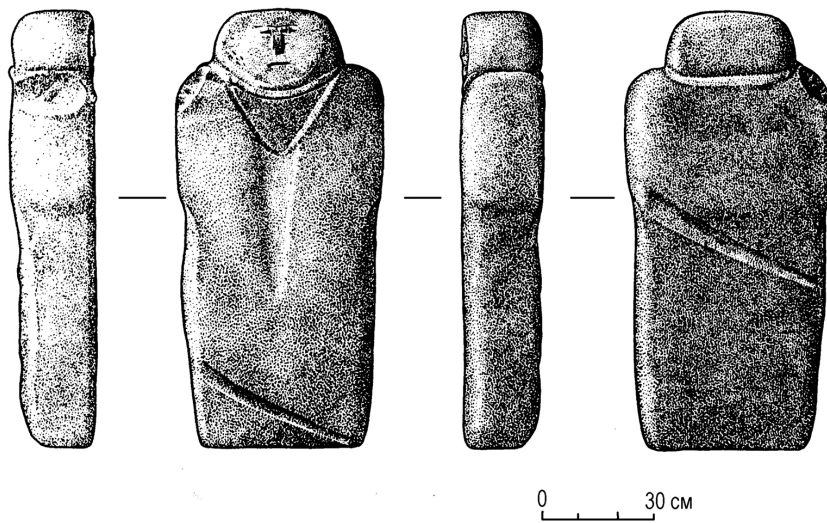


Рис. 2. Кам'яна статуя з кургану 5 біля с. Веселе. Пісковик. За (Ольховский, Евдокимов 1994).

- Восточной Европы. К 85-летию Бориса Андреевича Шрамко. Харьков: Курсор, с. 7–18.
- Бабенко, Л. И. 2005. *Песочинский курганный могильник скифского времени*. Харьков: ИД Райдер.
- Бабенко, Л. И. 2011. Проблема поліетнічності сіверськодонецького населення у скіфську добу. В: Посохов, С. И. (ред.). *Древности Восточной Европы. Сборник научных трудов к 90-летию Б. А. Шрамко*. Харьков: ХНУ имени В. Н. Каразина, с. 37–46.
- Бабенко, Л. И. 2018. Коллекция Александропольского кургана в собрании Харьковского исторического музея имени Н. Ф. Сумцова. В: Полин, С. В. Алексеев, А. Ю. *Скифский царский Александропольский курган IV в. до н.э. в Нижнем Поднепровье*. Киев; Берлин: Олег Филюк, с. 591–627.
- Бандуровский, А. В., Буйнов, Ю. В. 2000. *Курганы скифского времени Харьковской области (северскодонецкий вариант)*. Киев: ИА НАН Украины.
- Болтрик, Ю. В., Фиалко, Е. Е. 2010. Скифский курган с ранней уздой из северо-западного Приазовья. *Боспорские исследования*, XXIII, с. 104–132.
- Гречко, Д. С. 2006. Некоторые вопросы этнокультурной истории северскодонецкой Лесостепи конца скифского периода. В: Бессуднов, А. Н. (ред.). *Археологическое изучение Центральной России*. Липецк: РИЦ ЛГПУ, с. 222–227.
- Гречко, Д. С. 2010. *Населення скіфського часу на Сіверському Дініці*. Київ: ІА НАНУ.
- Гуляев, В. И. 1969. Зооморфные крючки скифского периода. *Материалы и исследования по археологии СССР*, 151, с. 109–127.
- Гуляев, В. И. 2016. *Зооморфные крючки скифского времени в Евразии: каталог и описание*. Москва: ИА РАН.
- Іллінська, В. А. 1962. Кургани скіфського часу посульсько-донецького Лісостепу. *Археологія*, XIV, с. 52–75.
- Корост, І. І. (ред.). 2016. *Більське городище в наукових працях Б. А. Шрамка: збірник наукових праць, присвячений 95-річчю від дня народження вченого*. Котельва: ІКЗ «Більськ»; Харків: ХНУ імені В. Н. Каразіна; Майдан.
- Круц, С. И. 2017. *Скифы степей Украины по антропологическим данным*. Киев; Берлин: Видавец Олег Філюк.
- Куприй, С. А. 2009. Оригинальные погребальные сооружения скифского времени с Присивашья. *Старожитності Степового Причорномор'я і Криму*, XV, с. 85–89.
- Либеров, П. Д. 1962. Памятники скифского времени бассейна Северского Донца. *Материалы и исследования по археологии СССР*, 113, с. 5–85.
- Максименко, В. Е., Смирнов, К. Ф., Горбенко, А. А., Лукьяшко, С. И. 1984. Курган у пос. Шолоховский. В: Смирнов, К. Ф. *Сарматы и утверждение их политического господства в Скифии*. Москва: Наука, с. 124–141.
- Медведев, А. П. 2006. О новом аспекте проблемы будинов и гелонов (в свете последних публикаций могильников скифского времени на Северском Донце. *Археологічний літопис Лівобережної України*, 1, с. 21–33.
- Медникова, М. Б. (ред.). 2006. *Искусственная деформация головы человека в прошлом Евразии*. OPUS: Междисциплинарные исследования в археологии, 5. Москва: Институт археологии РАН.
- Окатенко, В. М. 2015. Дослідження скіфського кургану біля с. Липкуватівка на Харківщині. В: Болтрик, Ю. В. (ред.) *Археологічні дослідження в Україні 2014*. Київ: Стародавній Світ, с. 235–236.
- Окатенко, В. М. 2018. Скифская катакомба в кургане у с. Липковатовка на Северском Донце. В: Д'ячков, С. В. (ред.). *Проблеми історії та археології України*. Матеріали XI Всеукраїнської наукової конференції, до 60-річчя від початку дослідження Більського городища Харківським університетом (Харків, 14–15 грудня 2018 р.). Харків, с. 22–23.
- Ольховский, В. С. 1991. *Погребально-поминальная обрядность населения Степной Скифии VII–III вв. до н.э.* Москва: Наука.

- Ольховский, В. С., Евдокимов, Г. Л. 1994. *Скифские изваяния VII–III вв. до н.э.* Москва (б. и.).
- Петренко, В. Г. 1967. *Правобережье Среднего Приднепровья в V–III вв. до н.э.* Археология СССР. Свод археологических источников, Д1–4. Москва: Наука.
- Полин, С. В. 1994. О походе Дария в Причерноморскую Скифию. В: Черненко, Е. В. *Древности скифов.* Киев (б. и.), с. 86–102.
- Полин, С. В. 2014. *Скифский Золотобалковский курганный могильник V–IV вв. до н.э. на Херсонщине.* Киев: Издатель Олег Філюк.
- Полин, С. В., Алексеев, А. Ю. 2018. *Скифский царский Александропольский курган IV в. до н.э. в Нижнем Поднепровье.* Киев; Берлин: Видавець Олег Філюк.
- Савченко, Е. И. 2004. Вооружение и предметы снаряжения населения скифского времени на Среднем Дону. В: Гуляев, В. И. (ред.). *Археология Среднего Дона в скифскую эпоху.* Москва: Институт археологии РАН, с. 151–277.
- Синика, В. С. 2007. *Погребальные памятники скифской культуры конца VII – начала III в. до н.э. на территории Днестро-Прутско-Дунайских степей.* Автореферат диссертации к. и. н. Московский государственный университет имени М. В. Ломоносова.
- Смирнов, К. Ф. 1964. *Савроматы: Ранняя история и культура сарматов.* Москва: Наука.
- Смирнов, К. Ф. 1984. *Сарматы и утверждение их политического господства в Скифии.* Москва: Наука.
- Тельнов, Н. П., Четвериков, И. А., Синика, В. С. 2016. *Скифский могильник III–II вв. до н.э. у с. Глиное.* Тирасполь: Stratum plus.
- Шепель, Е. А. 2002. Население Семилукского городища скифского времени: (по антропологическим данным). В: Синюк, А. Т. (ред.). *Археологические памятники Восточной Европы.* Воронеж: Воронежский госпедуниверситет, с. 145–156.
- Шрамко, Б. А. 1953. *Памятники скифского времени в бассейне Северского Донца.* Автореферат диссертации к. и. н. Москва. Институт истории материальной культуры АН СССР.
- Шрамко, Б. А. 1956а. Курган и городище у села Циркуны. *Краткие сообщения о докладах и полевых исследованиях Института истории материальной культуры*, 63, с. 103–108.
- Шрамко, Б. А. 1956б. Селище та могильник ранньої залізної доби біля с. Островецькі [Харк. обл.]. *Археологічні пам'ятки УРСР*, 6, с. 56–65.
- Шрамко, Б. А. 1957. Археологічні дослідження курганів раннього залізного віку в околицях м. Люботина. *Учені записки Харківського університету. Історичний факультет*, 5, с. 193–203.
- Шрамко, Б. А. 1962. *Древности Северского Донца.* Харьков: Издательство Харьковского университета.
- Шрамко, Б. А. 1978. *Археологические исследования в зоне строительства Муромского водохранилища и оросительной системы в 1978 г. (Заключительный отчет).* Тема 117–77. Центральна наукова бібліотека Харківського національного університету імені В. Н. Каразіна. 660–ОТ.
- Шрамко, Б. А. 1983. Розкопки курганів раннього залізного віку на Харківщині. *Археологія*, 43, с. 54–61.
- Шрамко, Б. А. 1987. *Бельское городище скифской эпохи (город Гелон).* Киев: Наукова думка.
- Шрамко, Б. А. 1992. Курганы у с. Веселое в Харьковской области. *Вестник Харьковского университета*, 25, с. 110–119.
- Шрамко, Б. А. 1995. Биритуальный курган у с. Дуванка. *Древности 1995. Харьковский историко-археологический ежегодник*, с. 172–173.
- Шрамко, Б. А. 1998. Люботинское городище. В: Буйнов, Ю. В. (ред.) *Люботинское городище.* Харьков: Регион-информ, с. 9–140.
- Шрамко, Б. А., Бойко, Ю. Н. 1988. Раскопки курганов и майданов в бассейне р. Мерлы. *Вестник Харьковского университета*, 22, с. 98–108.
- Шрамко, Б. А., Шрамко, І. Б., Задніков, С. А. 2018. *Західне укріплення: зольник № 11 (1958 рік).* Харків: ХНУ імені В. Н. Каразіна; Майдан; Котельва: ІКЗ «Більськ».

L. I. Babenko

#### THE BURIAL MOUND 4 NEAR THE VESELE VILLAGE: THE SITE ETHNOCULTURAL CHARACTERISTICS

*The article analyzes the ethnocultural component of the buried in mound 4 near the village Vesele in the Kharkiv region, excavated in 1978 by B. A. Shramko. The burial mound, which is of 1,65 m height, has paired sepulture (a man and a woman) in a catacomb; it was age-dated to be 4<sup>th</sup> century B.C. and was devastated in the days of old. Judging by the range of signs, like one of the entombed's intravital cranial deformation, the tomb's floor fill with chalk, burial construction in the form of catacomb – B. A. Shramko considered this burial to be the one of Sauromates. But the enlisted signs are known in the other regions as well, in particular in Scythian burial of the Northern Black Sea region and on the Middle Don. The burials in catacombs are low representational in the Sauromates field. It allows seeing in the entombed in this barrow a foreign wedded couple, one of whom could be related to tribes located at the Northern Black Sea region at that time. In general, it reflects variegated ethnic population composition of the Siverskyi Donets region of that time.*

**Key words:** the barrow, catacomb, Scythian age, sauromates, Siversky Donets basin, artificial cranial deformation, B. A. Shramko.