

Національна Академія наук України
Інститут археології
Полтавський краєзнавчий музей імені Василя Кричевського
Комунальний заклад «Центр охорони та досліджень
пам'яток археології» Полтавської обласної ради

СТАРОЖИТНОСТІ ЛІВОБЕРЕЖНОГО ПОДНІПРОВ'Я

2020

Збірник наукових праць

До 130-річчя з дня народження
О. К. Тахтая (1890–1963)

Полтава – Харків
ТОВ «Майдан»
2020

Друкється за рішенням Вченої ради Полтавського краєзнавчого музею імені Василя Кричевського (протокол № 5 від 20 грудня 2020 р.), планів роботи Центру охорони та досліджень пам'яток археології Полтавської обласної ради та Полтавського краєзнавчого музею імені Василя Кричевського на 2020 р.

Редакція:

Ковальова І. Ф., доктор історичних наук, професор; **Кулатова І. М.**; **Михайлина Л. П.**, доктор історичних наук, професор; **Мокляк В. О.**, заслужений працівник культури України; **Литвиненко Р. О.**, доктор історичних наук, професор; **Нестуля О. О.**, доктор історичних наук, професор; **Скорий С. А.**, доктор історичних наук, професор; **Супруненко О. Б.**, кандидат історичних наук, старший науковий співробітник (*наук. і відп. редактор*); **Титова О. М.**, кандидат історичних наук, старший науковий співробітник; **Фіалко О. О.**, доктор історичних наук, старший науковий співробітник; **Шаповалов Г. І.**, доктор історичних наук, професор; **Шерстюк В. В.** (*відп. секретар*).

Рецензенти:

Гаврилук Н. О., доктор історичних наук;
Моця О. П., член-кореспондент НАН України,
доктор історичних наук, професор.

*При передруку та іншому використанні матеріалів збірника
посилаання на джерело обов'язкове.*

Старожитності Лівобережного Подніпров'я – 2020 = Antiquities of the C 77 Dnieper Left Bank Regions – 2020: збірник наукових праць. До 130-річчя з дня народження О. К. Тахтаї (1890 – 1963) / НАН України. Ін-т археол.; ПКМ імені Василя Кричевського; ЦОДПА; [редкол.: Ковальова І. Ф., Кулатова І. М., Михайлина Л. П. та ін.; Супруненко О. Б. (*наук. і відп. ред.*), Шерстюк В. В. (*відп. секретар*)]. – Полтава; Харків: ТОВ «Майдан», 2020. – 352 с., VIII кол. вкл.
ISBN 978-966-372-816-2

Десятий ювілейний випуск цього збірника присвячується 130-річчю з дня народження відомого українського археолога, науковця музеїв Полтави, Дніпропетровська, Херсона, Севастополя та Донецька, хранителя колекцій і руїн легендарного Херсонесу в роки Другої світової війни, уродження Полтавщини Олександра Кузьмича Тахтаї (1890–1963). Вміщено статті та публікації археологів і музейників, підготовлені до ювілею вченого, очільника відділу археології Полтавського державного музею у 20-ті рр. XX ст.

Видання об'єднало дослідження з історії археології, археології бронзового і раннього залізного віків, середньовіччя, публікації музейних колекцій й окремих артефактів, документальних матеріалів, переважно присвячених життєвому шляху, науковій діяльності, безпосередньо виявленим ученим знахідкам.

Для археологів, істориків, пам'яток охоронців, співробітників музеїв, краєзнавців, усіх, хто цікавиться найдавнішим минулим Дніпровського Лівобережжя України, життєвим шляхом і творчою діяльністю О. К. Тахтаї і його колег у XX ст.

УДК 903 (477.53)(092) Тахтаї О. К.

ISBN 978-966-372-816-2

- © Інститут археології НАН України, 2020.
- © Полтавський краєзнавчий музей ім. В. Кричевського, 2020.
- © Центр охорони та досліджень пам'яток археології, 2020.
- © Автори статей, 2020.

САЛТОВСКИЕ КУВШИНЫ С РЕДКИМИ КЛЕЙМАМИ ИЗ КАТАКОМБНЫХ ЗАХОРОНЕНИЙ ВЕРХНЕГО САЛТОВА

Работа посвящена клеймам на донцах кувшинов из раннесредневековых катакомбных захоронений Верхне-Салтовского могильника. Рассматриваемые клейма раскрывают мировоззрение раннесредневекового аланского населения, проживавшего в бассейне Северского Донца.

Ключевые слова: салтово-маяцкая культура, Северо-Западная Хазария, катакомба, клейма, язычество, христианство.

Знаки на донцах керамических сосудов салтово-маяцкой (салтовской) археологической культуры встречаются достаточно часто. Исследователями салтовских древностей разработано несколько типологий гончарных клейм. Так, типология гончарных клейм была создана С. А. Плетневой исключительно на основе материалов Дмитриевского археологического комплекса [17, с. 141–143]. Очень подробная классификация таких клейм разработана К. И. Красильниковым на основе поселенческих и погребальных памятников Среднедонечья [21, с. 213]. Своя классификация клейм создана на материалах средневековых памятников Крыма И. А. Барановым [19, с. 42]. Очень подробную классификацию гончарных клейм для всех видов салтовской керамики предложил В. С. Флёров [18, с. 97–101]. Не обошли вниманием исследователи и вопросы назначения и семантики гончарных клейм, известных на салтовских керамических сосудах [6, с. 355–367].

Несмотря на большое разнообразие клейм на салтовских сосудах иногда встречаются и знаки, представленные единичными экземплярами. Именно два таких клейма мы предлагаем к рассмотрению.

В катакомбе № 148 четвертого участка катакомбного могильника у с. Верхний Салтов (ВСМ-IV), датируемой второй – третьей четвертью IX в., был найден кувшин, который относится к типичным изделиям аланских мастеров (рис. 1; 3, кол. вкл. VIII). На дне сосуда имеется клеймо в виде четырехконечного креста с оконча-

ниями равной длины, которые равномерно расширяются от центра к обрезанным краям (рис. 1; 4, кол. вкл. VIII). Этот крест из-за ровных краев лопастей следует отнести к типу «лапчатых» крестов [9, вклейка после с. 656, рис. 9].

Клейма в виде «лапчатого» креста на салтовских сосудах встречаются редко. Так, К. И. Красильниковым зафиксировано всего шесть клейм в виде такого креста [21, abb. 2]. Значительно чаще на сосудах встречаются клейма в виде простого равноконечного креста [8, с. 102, рис. 36; 21, abb. 2], символизирующего огонь, солнечный свет, солнечного бога [11, с. 103–108, 118–119]. Однако, клейма в виде «лапчатого» креста хорошо известны в качестве контрольного штампа на византийских серебряных изделиях VI–VII вв. [20]. В целом же, «лапчатые» кресты достаточно часто представлены в христианских древностях Крыма VI–IX вв. — в виде нательных крестов [3, рис. 127; 15, рис. 140: 1, 4, 7–9], изображений на шитках поясных пряжек [1, рис. 28: 1–3; 41: 3–7; 16, рис. 101: 2], на стенках плитовых могил VII–IX вв. [2, рис. 3: 5; 16: 5; 16, рис. 72: 1, 1a]. Такие же кресты присутствуют на стенках импортных стеклянных стаканов из северокавказских аланских катакомбных захоронений IX в. [12, табл. XXIII: 1].

По нашему мнению, для салтовского мастера, изготовившего кувшин из катакомбы № 148, «лапчатый» и простой равноконечный кресты были равнозначными и взаимозаменяемыми, т. е. отражали понятный ему и его сородичам смысл, символизируя огненную стихию. Хотя, нельзя исключить и то, что появление «лапчатого» креста на данном сосуде связано с проникновением в среду алан Подонцовья христианства.

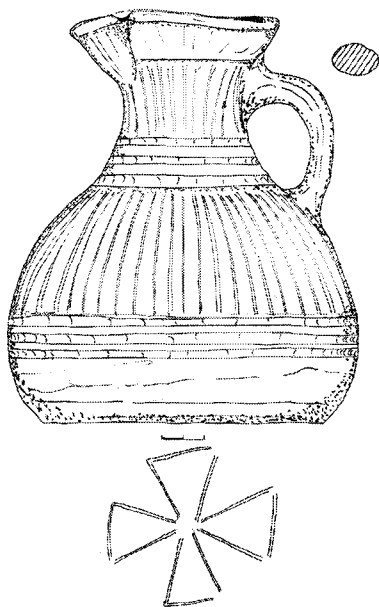


Рис. 1. Кувшин из катакомбы № 148 ВСМ-IV Верхне-Салтовского могильника салтовской культуры.

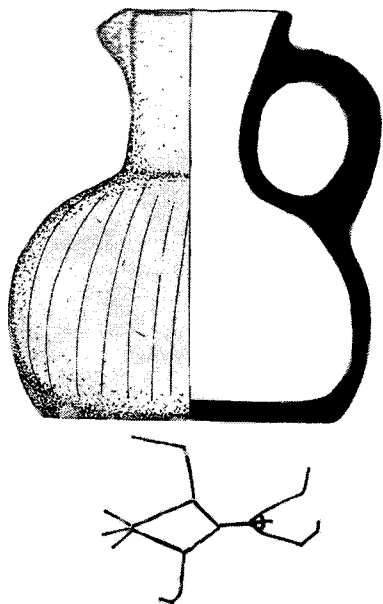


Рис. 2. Кувшин из катакомбы № 25 ВСМ-III Верхне-Салтовского могильника салтовской культуры.

На распространение среди салтовского населения Подонья христианской религии, помимо письменных источников [10, с. 218], указывает присутствие в катакомбах Верхнего Салтова ряда археологических находок [4; 5].

Еще одно редкое клеймо присутствует на дне кувшина из катакомбы № 25 с третьего участка могильника у с. Верхний Салтов (ВСМ-III), датированного концом VIII – началом IX вв. (рис. 2). На дне этого кувшина изображена мужская фигура с ярко выраженными признаками пола и в трехрогом головной уборе. Мужчина изображен с раскинутыми и поднятыми вверх руками, т. е. в традиционной позе обращения с божеством. Это изображение Н. В. Аксёнова предложила связать с фаллическим культом, а через него – с идеей пло-

дородия [6, с. 364]. Исследовательница предположила, что данный образ заимствован с Северного Кавказа, что подтверждает находку этого клейма на аланском могильнике [6, с. 364]. Однако, непонятно почему она проигнорировала тот факт, что изображения трехрогих головных уборов не известны в северокавказских памятниках эпохи раннего средневековья, тогда как фигуры в трехрогих головных уборах («коронах») представлены на памятниках тюркоязычных кочевых народов VII–IX вв.

Относительно персонажей, изображенных в трехрогих головных уборах, у исследователей нет единого мнения. Так, Л. Р. Кызласов считал, что в трехрогом головном уборе у тюрков «изображались божества, особенно женские» [14, с. 49–52]. С. М. Ахинжанов, различая женские и мужские образы в таких уборах, считает «трехрогий» головной убор на мужчинах – «рогатой» шаманской шапкой, которая являлась обязательным атрибутом шаманского

костюма, а личины и фигуры людей в таких шапках – шаманами. В женщинах с таким головном убором исследователь видит «предков по женской линии» и шаманок [7, с. 73–75, 79]. Антропоморфное божество в «трехрогом» уборе, по мнению И. Л. Кызласова, у тюрков могло быть и образом богини Умай, и образом верховного бога Тенгри [13, с. 40–44]. Следует отметить, что С. М. Ахижанов указал на схожесть тюркских изображений с каменными изваяниями в «трехрогих» головных уборах из Семиречья, с подобными рисунками личин на петроглифах Тувы и Восточной Сибири, с изображениями на согдийской коропластике из Средней Азии, на бронзовых бляхах и серебряных сосудах из таежной зоны Восточной Европы и Западной Сибири. Среди этих изображений особого внимания заслуживают рисунки обнаженных мужчин в «трехрогих» головных уборах, танцующих с саблями в обеих руках [7, с. 72 рис. 3: 8, 10, 11; 4: 1], которые стилистически близки помещенному на дне сосуда из катакомбы № 25 ВСМ-III.

Исходя из всего выше сказанного и учитывая подчеркнутые признаки мужского пола у фигуры на кувшине из катакомбы № 25 ВСМ-III, можно предположить, что это антропоморфное изображение связано с каким-то мужским божеством из пантеона тюркских народов.

Показательно, что оба рассмотренных сосуда сопровождали мужчин-воинов, погребенных с таким элитным предметом вооружения как сабля, что свидетельствует о высоком имущественном и социальном положении их владельцев. Не должен вызывать удивление и тот факт, что у представителей воинской верхушки, погребенных на одном могильнике, на сосудах были изображены символы, связанные с разными религиозно-культурными традициями. Это объясняется тем, что в разные периоды времени салтовское население бассейна Северского Донца имело разные векторы политической направленности. Так, на этапе формирования салтовской культуры (вторая половина VIII – начало IX вв.) для местной воинской элиты эталоном служили культура собственно хазар, как представителей политической верхушки Хазарского каганата. Поэтому и на сосуде из катакомбы № 25 ВСМ-III присутствует антропоморфный образ из тюркской мифологии.

С ослаблением центральной власти, особенно после войны в каганате, вызванной принятием верхушкой Хазарского государства иудейской религии, представители местной воинской элиты вполне могли обратить свои взоры к христианству, тем более, что связи населения Подонцовья с византийским Крымом не преры-

вались, о чем на памятниках бассейна Северского Донца свидетельствует разнообразный крымский импорт.

Литература

1. Айбабин А. И. Хронология могильников Крыма позднеримского и раннесредневекового времени / А. И. Айбабин // МАИЭТ. – Симферополь, 1990. – Вып. 1. – С. 3–86, 175–241.
2. Айбабин А. И., Хайрединова Э. А. Плитовые могилы с высеченными крестами из раннесредневекового некрополя Боспора / А. И. Айбабин, Э. А. Хайрединова // Боспорские исследования. – 2015. – Вып. XXXI. – С. 354–378.
3. Айбабин А. И., Хайрединова Э. А. Крымские готы страны Дори (середина III – VII вв.) / А. И. Айбабин, Э. А. Хайрединова. – Симферополь: ОАО «Антиква», 2017. – 366 с.
4. Аксенов В. С. Крестовидные подвески и проблема распространения христианства среди населения салтовской культуры бассейна Северского Донца / В. С. Аксенов // Хазарский альманах. – 2003. – Т. 2. – С. 136–144.
5. Аксёнов В. С. Катакомба № 99 Верхне-Салтовского IV могильника (к вопросу распространения христианства среди салтовского населения Подонцовья) / В. С. Аксёнов // Сугдейский сборник. – Киев; Судак: Горобец, 2010. – Вып. IV. – С. 354–364.
6. Аксенова Н. В. Назначение и символика гончарных клейм средневековья (по материалам салтовской культуры) / Н. В. Аксенова // Stratum plus. – 2001–2002. – № 5. – С. 355–367.
7. Ахинжанов С. М. Об этнической принадлежности каменных изваяний в «трехрогих» головных уборах из Семиречья / С. М. Ахинжанов // Археологические памятники Казахстана: сб. науч. тр. – Алма-Ата: Изд-во «Наука» Каз. ССР, 1978. – С. 65–79.
8. Баранов И. А. Таврика в эпоху раннего средневековья / И. А. Баранов. – Киев: Наукова думка, 1990. – 165 с.
9. Винклер фон П. Ф. Главнейшие типы геральдических крестов. Объяснение к таблице / П. Ф. Винклер // Энциклопедический словарь Брокгауза и Ефрона. – СПб.: И. А. Ефрон, 1895. – Т. 16а (32). – С. 656.
10. Гаркави А. Я. Сказания мусульманских писателей о славянах и руссах / А. Я. Гаркави. – СПб.: Типография Император. Академии наук, 1870. – 308 с.
11. Голан А. Миф и символ / А. Голан. – Москва: Русслит, 1993. – 376 с.
12. Кантемиров Э. С., Дзаттиаты Р. Г. Тарский катакомбный могильник VIII – IX вв. н. э. / Э. С. Кантемиров, Р. Г. Дзаттиаты // Аланы: история и культура: сб. науч. ст. – Владикавказ: СОИГИ, 1995. – С. 259–314.
13. Кызласов И. Л. Изображение Тенгри и Умай на Сулекской писанице / И. Л. Кызласов // Этнографическое обозрение. – 1998. – № 4. – С. 39–53.
14. Кызласов Л. Р. К истории шаманских верований на Алтае / Л. Р. Кызласов // КСИИМК. – 1949. – Вып. XXIX. – С. 49–52.

15. Майко В. В. Средневековое городище на плато Тепсень в юго-восточном Крыму / В. В. Майко. – Киев: Академперіодика, 2004. – 316 с.
16. Майко В. В. Средневековые некрополи Судакской долины / В. В. Майко. – Киев: Академперіодика, 2007. – 273 с.
17. Плетнева С. А. На славяно-хазарском пограничье. Дмитриевский археологический комплекс / С. А. Плетнева. – Москва: Наука, 1989. – 238 с.
18. Флёрв В. С. О клеймах салтово-маяцкой лошеной керамики / В. С. Флёрв // Археология и вопросы этнической истории Северного Кавказа: сб. науч. тр. – Грозный: б/и, 1979. – С. 94–102.
19. Baranov I. A. Die ceramic der Saltovo-Majaki Kultur in der Krim / I. A. Baranov // Die ceramic der Saltovo-Majaki Kultur in ihrer varianten. – Budapest, 1990. – *Varia Archaeologica Hungarica*, III. – S. 23–43.
20. Dodd E. C. Byzantine silver stamps / E. C. Dodd. – Washington: the Dumbarton Oaks Research Library and Collection, 1961. – 283 p.
21. Krasil'nikov K. I. Die Keramik der Saltovo-Majaki-Kultur am nordlichen Mittellauf des Donec / K. I. Krasil'nikov // Die Keramik der Saltovo-Majaki kultur und ihrer Varianten. – Budahest, 1990. – (*Varia Archaeologica Hungarica*, III). – S. 198–234.

В. С. Аксьонов

Салтівські глеки з рідкісними клеймами з катакомбних поховань Верхнього Салтова

Робота присвячена клеймам на денцях глеків, що походять з ранньо-середньовічних катакомбних поховань Верхньо-Салтівського могильника. Клейма на таких посудинах розкривають світогляд ранньосередньовічного аланського населення, яке мешкало у басейні Сіверського Дінця у хозарський історико-культурний період.

Ключові слова: салтово-маяцька культура, Північно-Західна Хозарія, катакомба, клейма, язичництво, християнство.

V. S. Aksionov

The Saltiv Jars with Rare Stamps from Catacomb Burials in Verkhni Saltiv

The work is dedicated to stamps at jar bottoms from the Early Medieval catacomb burials in Verkhni Saltiv burial ground. Stamps at such vessels depict outlook of the Early Medieval alanes population that lived in the Siverskyi Donets River basin in the Khazar historic culture period.

Keywords: the Saltovo-Mayaki Culture, North-Western Khazaria, catacomb, stamps, heathenry, Christianity.