

**Дослідження первісної археології в Україні (До 50-річчя відкриття палеолітичної стоянки Радомишль). Матеріали міжнародної наукової конференції „Радомишль та його історія” 3-4 жовтня 2006 р.- К.: «КОРВІН ПРЕСС», 2008.- 242 с.**

*Збірка статей репрезентує результати вивчення пам'яток кам'яної доби та епохи енеоліту-бронзи в Україні. Ряд повідомлень присвячено дослідженню нових стоянок цього часу. Збірка розрахована на археологів, істориків первісності, студентів.*

Редакційна колегія:

К.і.н. Л.В. Кулаковська (відповідальний редактор)  
Магістр історії О.М. Кононенко (відповідальний секретар)  
Д.і.н. О.С. Ситник  
Д.і.н. Л.Г. Мацкевий  
Д.і.н. В.В. Отрощенко  
Д.і.н. Н.Б. Леонова  
Д.і.н. М.І. Гладких

Рецензенти:

Д.і.н. В.Н. Станко  
Д.і.н. О.П. Моця

Конференція «Радомишль та його історія» була проведена за підтримки проекту CNRS-НАНУ 2006-2007. та Радомишльської міської адміністрації.

Збірка видана за підтримки проекту РГНФ-НАНУ 2007-2009, №23-07.

**ISBN 978-966-8193-17-2**

© Інститут археології  
НАН України, 2008.  
© Автори статей, 2008.

## НОВІ ДАНІ ЩОДО ОБРОБКИ МИСЛИВСЬКОЇ ЗДОБИЧІ НА АМВРОСІЇВСЬКІЙ СТОЯНЦІ

*В статтє вводятся в научный оборот новые материалы из раскопок Амвросиевской стоянки (траншеи IX) 2005 года – коллекции фаунистических остатков и костяных орудий. Анализ количественного состава, следов древних изломов и нарезок на костях, следов обработки и использования на орудиях позволил установить, что на этом участке стоянки происходили следующие операции по обработке доставленных из территории костища преимущественно мясных частей туш молодых бизонов: дальнейшее членение и, возможно, распределение частей туш, добыча мозга, изготовление костяных орудий, выделка шкур. Проведен предварительный сравнительный анализ свидетельств утилизации с материалами костища и некоторых стоянок охотников на бизонов.*

Соціально-економічні реконструкції первісної доби вважаються найбільш переконливими, якщо вони базуються на археологічних матеріалах, отриманих з розкопок різнотипних, різнофункціональних пам'яток та на їх порівняльному аналізі. Виключно важливі матеріали для такого роду реконструкцій походять з Амвросіївського пізньопалеолітичного комплексу у Північно-Східному Приазов'ї, що включає кістковище бізонів (місце забою і переважно первинного розбирання здобичі) та стоянку (базовий табір), розташовану на відстані 200 м від нього.

Пам'ятка датується проміжком часу 19000-18000 тис. років тому, згідно 16 датам 14 С, з яких дві отримано за зразками кісток зі стоянки: 18450±200 (Кі-9707) і 18700±200 (Кі-9708) [Кротова, 2004, С.194].

До недавнього часу як стосовно масштабів дослідження обох частин комплексу так і залучення їх матеріалів до реконструкції виробничих процесів, пов'язаних з обробкою мисливської здобичі, зазвичай, значно більше уваги приділяли кістковищу. Це пояснюється низкою причин, серед яких і краший стан збереженості культурного шару та унікальність характеру знахідок із кістковища, які включають масовий фауністичний матеріал, пов'язаний з полюванням та утилізацією здобичі амвросіївськими мисливцями, і майже повна відсутність повноцінних даних про невеликі

колекції фауністичних залишків зі стоянки з розкопок 1930-1950-х років [Євсєєв, 1947; Борисковский, 1953]. Такий стан речей не дозволяв робити аргументовані висновки щодо конкретних процесів утилізації мисливської здобичі на території стоянки та провадити їх порівняльний аналіз з матеріалами кістковища.

Починаючи з кінця 1990-х років поновлено дослідження стоянки. У її східній частині 1998 року закладено розкоп площею 12 кв. м поруч із розкопом I 1950 року. Дослідження культурного шару товщиною 0,35-0,4 м тонкими умовними горизонтами зняття (I-VI) у ньому завершено 2005 року. У західній частині стоянки (на відстані 25 м на захід від розкопу) 2000 року шурфом площею 2 кв. м (траншея IX) локалізовано скупчення культурних залишків із значним вмістом визначених кісток, зафіксоване раніше П.Й. Борисковським [1953, С. 355] неподалік від розкопу II 1950 року. Дослідження в траншеї IX, перетвореній у невеликий розкоп площею 8 кв. м було продовжено 2005 року.

Нещодавно опубліковано дані про склад колекції фауністичних залишків зі стоянки з розкопок 1998-2002 рр., яка включає, окрім бізона (*Bison priscus*), який домінує, поодинокі залишки коня (*Equus (Equus) latipes*) – у розкопі та зайця (*Lepus sp.*) – в траншеї IX [Кротова та ін., 2005]. Проаналізовано також ко-

лекцію фрагментів кісток бізонів з розкопок стоянки тих же років (всього 56 екз., у тому числі – 31 з траншеї ІХ 2000 року досліджень) зі слідами діяльності людини щодо обробки мисливської здобичі [Кротова, 2006, С.10-13].

Мета даної роботи полягає у введенні в науковий обіг нових фауністичних матеріалів і кістяних знарядь та результатів їх аналізу стосовно обробки мисливської здобичі на території стоянки, отриманих в результаті досліджень культурного шару в траншеї ІХ 2005 року.

В ній було досліджено верхній умовний горизонт культурного шару товщиною близько 10-15 см на контакті чорнозему і бурого суглинку та у верхній частині останнього на глибині 0,25-0,35 м від поверхні. Культурні залишки включають велику кількість фрагментів кісток і обробленого кременю, кілька кістяних знарядь, фрагмент кварцитового валуна і плитку пісковика, невеликі шматочки червоної вохри, перепалені фрагменти кісток та кременю. Вони утворюють видовжену (4,0 м) пляму шириною 1,0-1,5 м, що простяглася вздовж траншеї з південного-заходу на північний схід, продовжуючись далі як у обох напрямках так і вглиб шару.

Колекція виробів з кременю (7150 екз.) включає категорії, типові для Амвросіївської стоянки (нуклеуси, відходи виробництва, заготовки, різці, скребки, мікроліти, виїмчасто-зубчасті вироби, проколки), які ми вже мали можливість характеризувати [Кротова, 1986. С.43-49].

**Колекція фауністичних залишків** з траншеї ІХ включає виразну серію діагностичних фрагментів кісток та фрагментів зі слідами давніх зламів ("green breaks"), серед яких зустрічається чимало (в полі зафіксовано близько 35) фрагментів з місцями нанесення ударів ("impact points"). Обидва види модифікації кісток, згідно сучасних методик археозоологів вважаються найбільш аргументованим доказом можливої участі людини у їх фрагментації [Binford, 1981, р.148-169; Lyman, 1994, р.323, 327].

Аналіз цих матеріалів дозволяє зробити попередні висновки стосовно процесів обробки мисливської здобичі на дослідженій території стоянки та порівняти їх, перш за все, з аналогічними процесами на території кістковища, а також на інших пам'ятках як прилягаючої території так і Північної Америки, за-

лишених мисливцями на бізонів. З цією метою проаналізовано кількісний склад колекції, фрагменти зі слідами давніх зламів та нарізок.

Всього в результаті досліджень 2005 року отримано колекцію, що включає 12620 фрагментів кісток та зубів, з яких визначені (1105) складають 8,7%. Усі вони належать представникам виду *Bison priscus Bojanus, 1827*. Встановлена мінімальна кількість особин (MNI) складає близько 10 переважно молодих бізонів віком від кількох місяців до 3-5 років.

Із залишків, що представляють черепний відділ більше всього зубів, серед яких нижніх (32) вдвічі більше, ніж верхніх (19). Більшість М-1 та М-2 мають незначну або середню стертість, що доводить їх належність молодим тваринам віком 1,5-3 роки.

Нижні щелепи представлено 19 фрагментами різних розмірів. Із них один фрагмент альвеолярної частини горизонтальної гілки має 2 косі нарізки на зовнішній стороні під М2. Ці сліди різання крем'яним знаряддям ілюструють процес зняття шкури під час первинного розбирання. Подібні сліди спостерігалися на одній цілій і трьох фрагментах нижніх щелеп із матеріалів кістковища 1940-х і 1986-94 років розкопок [Кротова, Сніжко, 1993, С.74; Борисковский, 1949, С.121].

Етнографічні дані свідчать, що в тому випадку, коли передбачалося подальше використання шкури, її знімали з тварини цілком, внаслідок чого утворювались кругові порізи на фалангах, навколо рогів та в області нижньої щелепи [Frison, 1970, р.11]. Цей процес відбувався на місці первинного розбирання здобичі, в даному випадку на території кістковища. На стоянку могли приносити відокремлені нижні щелепи зі слідами попередніх стадій розбирання.

Верхні корінні зуби та вушні кістки належали 3-4 особинам, в той час як рештки нижніх щелеп і нижніх молярів – мінімум 6 особинам.

Хребці представлено дрібними фрагментами, серед яких вдалось ідентифікувати тільки 3 грудних. Вістисті відростки також представлені невеликою кількістю фрагментів (6), з яких 3 представляють проксимальну частину, 1 – дистальну і 2 – фрагменти діафізу. Ребра зустрічаються у вигляді дрібних та дуже дрібних фрагментів (291), із них 6 – фрагменти голівок. Грудина представ-

Табл. 1. Співвідношення частин довгих кісток бізонів із траншеї IX (2005 р.)

Назва кістки	Загальна кількість (фр-ти)	Проксимальна частина		Дистальна частина		Діафіз (фрагменти)	
		кількість	%	кількість	%	кількість	%
Плечова	58	14 (2-д/з; 1-н)	24,1	16 (5-д/з)	27,6	28 (13-д/з)	48,3
Ліктьова	12	5	41,7	3	25	4 (1-д/з)	33,3
Променева	20 (1 ціла)	5 (1-д/з)	26,3	2	10,5	12 (8-д/з)	63,2
Метакарп	9 (2 цілі)	4 (1-д/з)	57,1	3	42,9		
Стегнова	44	15 (3-д/з)	34,1	2	4,5	27 (13-д/з)	61,4
Велика гомілквова	74	14 (4-д/з)	18,9	15 (3-д/з)	20,3	45 (25-д/з)	60,8
Метатарз	15	11 (6-д/з)	73,3	2 (1-д/з)	13,3	2	13,3
Метаподії невизначені	16	3	18,7	5	31,3	8 (3-д/з)	50

лена одним фрагментом. Отже, кістки грудної клітини хоча й зафіксовані на дослідженій ділянці, але кількість їх незначна.

Лопатка представлена 12 фрагментами, з них 8 – проксимальної частини. Один фрагмент лопатки молоді тварини має слід давнього зламу. Можливо, що лопатку (або її проксимальну частину) принесли на стоянку разом із плечовою кісткою.

Знайдено лише 10 дрібних фрагментів тазових кісток, з них 2 – від суглобової частини, а залишки крижів взагалі відсутні.

На табл. 1 представлено співвідношення частин довгих кісток бізона, вказано кількість фрагментів зі слідами давніх зламів та нарізок крем'яними знаряддями.

Плечових зафіксовано 58 фрагментів, з них 14 – фрагменти проксимальної частини (2 зі слідами давніх зламів), 16 - дистальної (5 зі слідами давніх зламів), 28 фрагментів діафізної частини (28 зі слідами давніх зламів). Той факт, що обидві частини кістки представлено майже порівну, можливо, вказує на те, що вона, скоріш за все, потрапляла на цю ділянку цілою. Один фрагмент проксимальної частини діафізу має дві нарізки довжиною 5 і 7 мм, які йдуть вздовж кістки під кутом 15°. Такі сліди залишаються в результаті підрізання сухожилля в районі шорсткої поверхні.

На плечових, що походять із кістковища, сліди давніх зламів також розташовані у діафізній частині та ближче до дистального кінця [Кротова, Снежко, 1996, С. 143; Сніжко, 2001]. На цих же ділянках злами плечової зафіксовані на інших пам'ятках [Zeimens, 1982, р.220; Hill, р.104, 105, 107; Jodry and Stanford, 1992, р.122; Kehoe, р.153].

Стегнові представлені 44 фрагментами, з яких 15 - проксимальної частини (1 зі сліда-

ми давнього зламу), 2 - дистальної частини і 27 - фрагменти діафізу (13 зі слідами давніх зламів). Тобто, ділянки проксимальної частини значно переважають. На кістках з кістковища злами розташовані також у діафізній частині ближче до проксимального та біля дистального епіфізів [Кротова, Снежко, 1996, С.144; Сніжко, 2001]. Згідно етнографічних спостережень, розбивання цієї кістки в такий спосіб пов'язано з вилученням кісткового мозку [Binford, 1981, р.161].

Променева кістка представлена 1 цілою і 19 фрагментами, з яких 5 - проксимальної частини (1 з давнім зламом), 2 - дистальної і 12 - діафізу (8 зі слідами давніх зламів). На променевих з кістковища давні злами розташовані у діафізній частині та ближче до проксимального кінця [Кротова, Снежко, 1996, С.143; Сніжко, 2001]. Це – свідчення здобування кісткового мозку, імовірно, після відділення ліктьової. Подібне розташування слідів зламів на променевих характерне для матеріалів деяких пам'яток мисливців на бізонів: шару Фолсом стоянки Егейт Бейсін [Zeimens, 1982, р. 220; Hill, 1992, р. 105, 110], Стюартс Кеттл Гард [Jordy, р.122], Галл Лейк [Kehoe, р.153].

Ліктьова налічує 12 фрагментів: 5 - проксимальної частини, 3 - дистальної і 4 - діафізу (1 з давнім зламом). Загалом на ділянці Траншеї IX ліктьових і променевих кісток майже вдвічі менше, ніж плечових, а їх проксимальний відділ у порівнянні з дистальним представлено значно більшою кількістю фрагментів.

Найбільшою кількістю фрагментів представлено залишки великої гомілкової (74). З них 14 - проксимальної частини (4 зі слідами давніх зламів), 15 - дистальної частини (3 зі

слідами давніх зламів), 45 - фрагменти діафізу (25 зі слідами давніх зламів). Злами, розташовані у середній частині діафізу цієї кістки часто зустрічаються і на кістковиці [Кротова, Снежко, 1996, С.143; Сніжко, 2001], що може бути результатом здобування кісткового мозку. Як зазначив Д. Зейменс, розбивання гомілкової саме в цьому місці – найбільш ефективний спосіб дістатися мозкової порожнини [Zeimens, 1982, р.220].

П'ясні кістки представлені двома цілими і 7 фрагментами, з яких 4 - фрагменти проксимального кінця (1 з давнім зламом) і 3 - дистального.

Плюсних майже вдвічі більше (15), з них 11 фрагментів проксимальної частини (6 з давнім зламом), 2 - дистальної (1 з давнім зламом), 2 - діафізу. Отже, проксимальний відділ значно переважає.

Зафіксовано також 7 кісток скакального суглобу: 4 п'яткові, 2 таранні, 1 центральна, що корелюється з незначною кількістю дистальних фрагментів плюсневих.

Крім того, відзначено 16 фрагментів невизначених метаподіїв: 5 проксимальної частини, 3 дистальної, 8 діафізної частини (3 з давнім зламом). Серед матеріалів кістковища добре представлені метаподії з давніми зламами [Кротова, Снежко, 1996, С.143; Сніжко, 2001], що, згідно етнографічних даних, ілюструють процес вилучення мозку з цих кісток [Binford, 1978, р.153; 1981, р.152-156]. Аналогічні пошкодження відзначені також в археологічних матеріалах інших пам'яток [Hill, 1992, р. 111, 112, 116; Kehoe, 1973, р. 154; Frison, 1974, р. 36].

Фаланг всього 11: 2 перші, 3 другі і 6 третіх.

Таким чином, можна відзначити, що на ділянці Амвросіївської стоянки, дослідженої траншеєю ІХ, спостерігається скупчення певним чином відсортованих кісток. Це переважно довгі кістки кінцівок (більше кісток І і ІІ поясу), зуби, фрагменти нижньої щелепи (рис. 2.). Майже всі кістки представлені у вигляді дрібних і дуже дрібних фрагментів. Зафіксовано всього 3 випадки слідів різання на кістках - на щелепі, плечовій і трьох дрібних фрагментах невизначених трубчастих кісток. Слідів давніх зламів більше, вони розташовані в тих самих місцях, що і на кістках із кістковища, вірогідно, ілюструючи процес первинного і вторинного розбирання здобичі (рис. 1).

Загалом кількісний розподіл елементів скелету бізона в колекції з траншеї ІХ подібний ситуації, характерній для стоянки Кам'яна Балка ІІ (рис. 3), яка вважається об'єктом, віддаленим на певну відстань від місця забою здобичі [Леонова, 1999, С.88-89].

Таким чином, можна припустити, що на цій ділянці стоянки знаходилось місце, куди з кістковища приносили частини туш переважно молодих бізонів для подальшої обробки, та, можливо, розподілу здобичі серед членів общини. Що це були за операції, в який спосіб вони здійснювались і з якою метою можна встановити тільки продовживши дослідження цієї, безумовно, цікавої ділянки пам'ятки.

Варто зауважити, що співвідношення анатомічних частин серед фауністичних залишків із західної ділянки (траншеї ІХ) близькі тим, які спостерігалися і на східній ділянці стоянки (розкоп 1998-2005 рр.), з тією різницею, що в траншеї вони представлені значно більшою кількістю матеріалу та насиченістю на 1 кв.м і більш яскраво ілюструють процеси розбирання мисливської здобичі, характерні саме для стоянок, а не місць забою. Крім того, відрізняється і віковий склад – в розкопі переважали залишки дорослих (і навіть старих) тварин [Кротова та ін., 2004].



**Колекція кістяних знарядь** (8 екз.), вперше знайдених на Амвросіївській стоянці під час розкопок 2005 року також надає певну інформацію відносно процесів утилізації мисливської здобичі її мешканцями. Із семи знарядь для обробки шкур, виготовлених на відщепі від розбивання довгих кісток бізонів чотири мають сліди обробки – штучне формування зубчастого робочого краю і використання (рис. 4, 2-5), три – лише сліди використання (рис. 4, 6-8).

Найбільш виразне зубчасте знаряддя, виготовлене з відщепу близької до трикутної форми розміром 8,2x4,4x3,5 см, що утворився від розбивання стегнової кістки зі слідом удару (impact point) у вигляді виїмки з негативом сколу на вентральній поверхні кістки (рис. 4, 4).

На цьому ж боці відщепу Г.Ф. Коробкова під бінокелем простежила перпендикулярно спрямовані зрізи крем'яним ножом, які сформували 4 зубці. Вони утворили нерівний зубчастий робочий край знаряддя, який певною мірою повторив форму виїмчастого краю

Рис. 1. Розташування слідів розбивання на кістках бізонів, що походять з Траншеї IX Амвросіївської стоянки.

Fig. 1. The modification traces on bison bones from Amvrosievka site.

-  - давні злами
-  - нарізки (зона розташування)

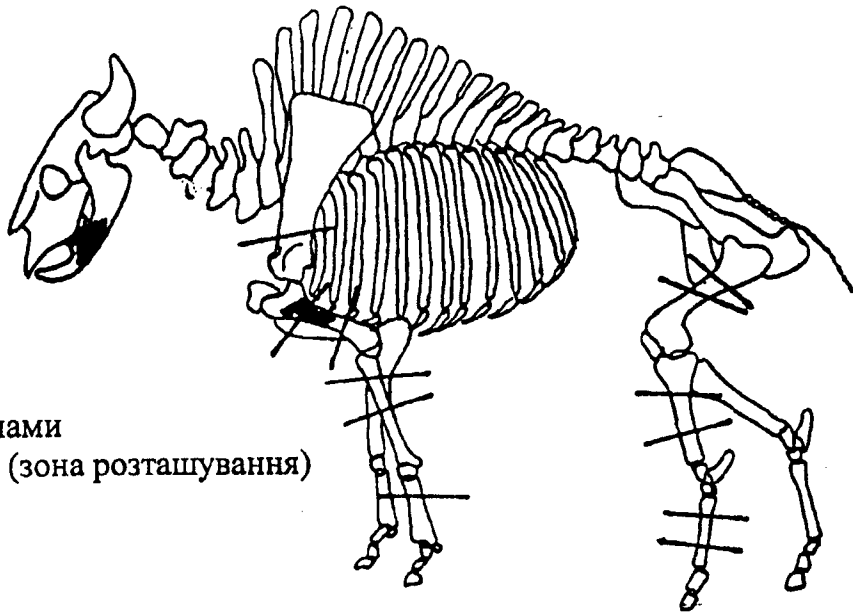




Рис. 2. Частина скелета бізона, представлені на ділянці Траншеї IX Амвросіївської стоянки.

Fig. 2. The anatomical parts of bison presented from Amvrosievka site.

-  - переважають
-  - зустрічаються

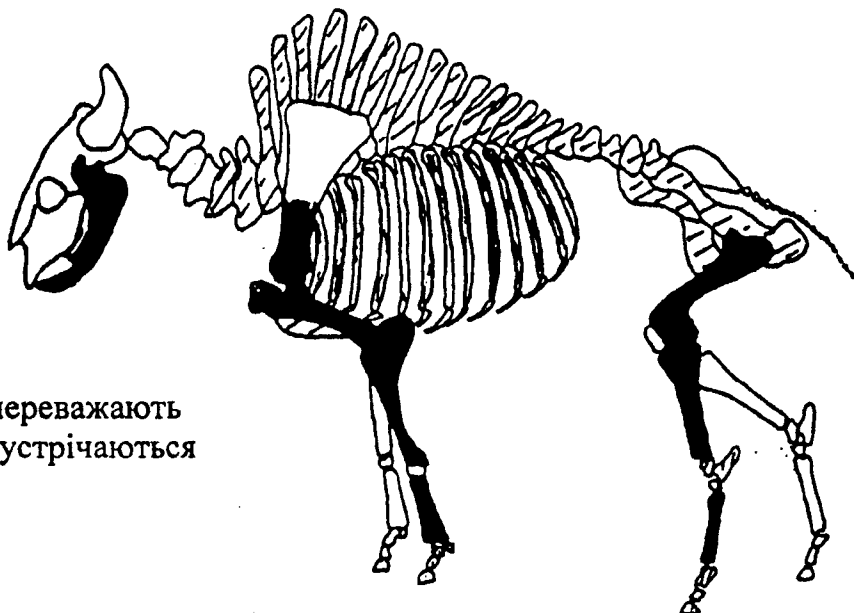


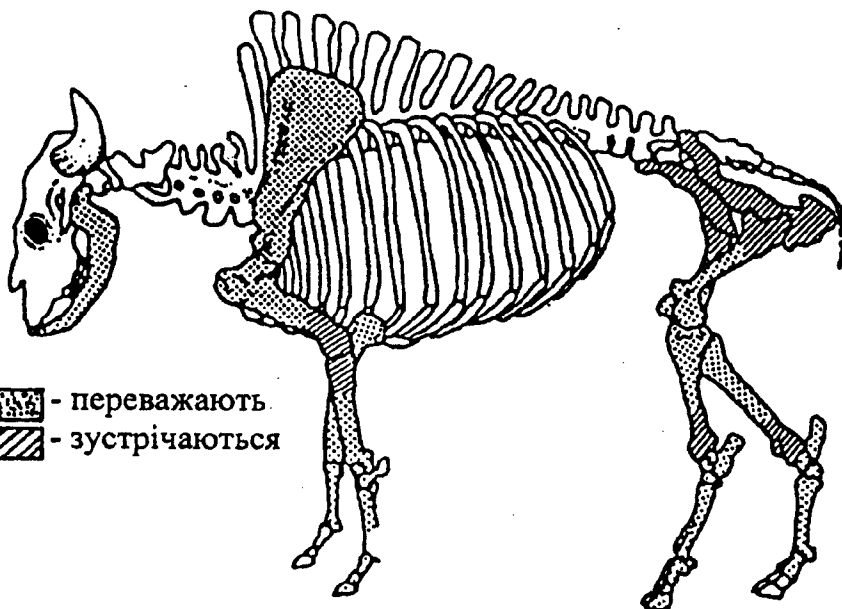


Рис. 3. Частина скелету бізона, представлені на стоянці Кам'яна балка II (за Н.Б. Леоновою, 1999).

Fig. 3. The anatomical parts of bison presented from Kamennaja balka II site.

-  - переважають
-  - зустрічаються



відщепу. Три зубці досить виразні і близькі за розмірами (висота = 0,5-0,85 см) і формою, а один – в найбільш глибокій частині виїмки – невеликий (висота = 0,27 см) і менш виразний. Очевидно, це свідчить про те, що майстер при формуванні робочого краю знаряддя слідував за формою краю заготовки. В.Є. Шелінський візуально визначив на ньому сліди використання (поліровка зубчастого краю і прилягаючих ділянок поверхні кістки), що утворилися в результаті обробки шкір (різання, міздріння та зняття шерсті).

Ще три знаряддя мають менш виразний зубчастий робочий край. Одне з них – під прямокутної форми (13,5x3,4 см) виготовлене із фрагменту стінки трубчастої кістки – променевої або великої гомілкової (рис. 4, 5). Одна із повздовжніх сторін виробу має сліди давніх зламів з трьома точками ударів (impact points) кожна, інша – сліди досить регулярного відбійного ретушування та 2-3 перпендикулярних довгій вісі виробу надрізів (шириною 2-3 мм, глибиною 1-3 мм), які разом сформували кромку зубчастого робочого краю. Поверхня обох сторін має сліди поліровки від використання, можливо, для обробки шкіри (визначення М.-Е. Жулієн).

Знаряддя, близьке за формою до трапеції (8,3x3,3x2,0 см) виготовлене із середньої частини діяфізу ліктьової кістки (рис. 4, 2). Повздовжні грані виробу мають сліди давніх зламів з двома точками ударів (impact points). На одній з них – сліди відбійного ретушування та двох перпендикулярних надрізів (довжиною 2-3 мм, шириною 1,5-2 мм, глибиною 1-1,5 мм), що сформували зубчастий робочий край. Поверхня обох сторін має сліди поліровки від використання, можливо, для обробки шкіри (визначення М.-Е. Жулієн).

Знаряддя, виготовлене на видовженому (8,8x2,8x1,9 см) фрагменту стінки променевої або великої гомілкової має сліди давніх зламів на повздовжніх сторонах і пізніх – на торцевих. На одній із повздовжніх сторін помітні сліди двох точок ударів (impact points), на іншій – зубчастий робочий край, сформований відбійним ретушуванням та 5-ма перпендикулярними, подібними описаним вище надрізами (рис. 4, 3). Поверхня обох сторін має сліди поліровки від використання, можливо, для обробки шкіри (визначення М.-Е. Жулієн).

Зубчасті вироби знаходять певні аналогії серед знарядь для обробки шкіри із зубчастим робочим краєм, виготовлених з кінцівок (метатарзів) бізона, інколи – лося, знайдених на стоянках доісторичних мисливців Північно-Західних рівнин Північної Америки [Frison, 1991, p. 135-136].

Три інші вироби не є спеціально виготовленими знаряддями. Це кістяні відщепи, що утворилися в результаті розбивання трубчастих кісток, які, напевно, було використано як знаряддя для обробки шкіри. Вони виділені з-поміж інших фрагментів кісток завдяки наявності слідів використання – інтенсивної поліровки, аналогічної тій, що виявлено на описаних вище зубчастих знаряддях, яка помітна як візуально так і під бінокуляром (визначення М.-Е. Жулієн).

Один з них виготовлено на крупному (18,7x4,0 см) відщепі під трикутно-овальної форми, що утворився від розбивання стінки плечової (рис. 4, 8). Він має точку удару (impact point) зі слідом сколу на вентральну поверхню кістки, а також загострений кінець – результат спіраль-штикового давнього зламу. Саме на ньому помітні сліди інтенсивного полірування – гадаю, від використання в якості робочої частини знаряддя для обробки шкіри. Можливо, певну аналогію йому можна знайти серед виробів стоянки Анетівка 2, які дослідники виділили в групу проколів та вістер і які саме на загостреному кінці мають сліди поліровки від використання [Станко и др., 1989, С. 78 - 79].

Дрібніший (8,0x2,5x1,6 см) відщеп близької до трикутної форми також є фрагментом стінки трубчастої кістки (рис. 4, 7). Він майже по всьому периметру, включаючи один загострений кінець має давній злам, лише протилежний кінець було зламано відносно недавно. На обох повздовжніх сторонах, окрім гострого кінця збереглися сліди інтенсивної поліровки – можливо, від використання в якості знаряддя для обробки шкіри.

Близький до нього за формою і розмірами відщеп із слідами давнього зламу на повздовжніх сторонах (рис. 4, 6) має аналогічні сліди поліровки, очевидно також від використання в якості знаряддя для обробки шкіри.

Фрагмент виробу з кістки розмірами 4,6x2,3x0,8 см з округлим кінцем, однією плоскою, іншою опуклою сторонами, клиноподіб-

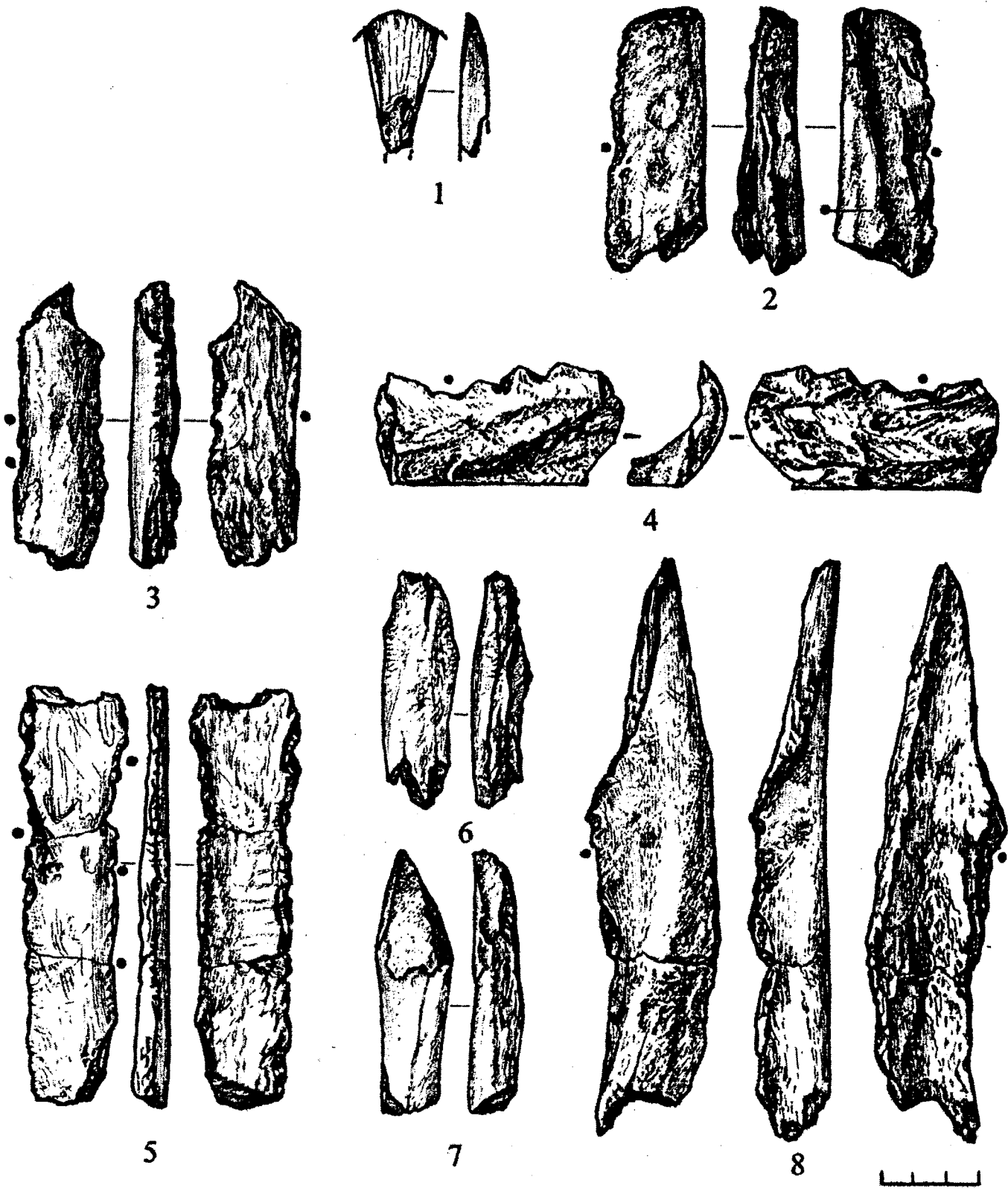


Рис. 4. Кістяні знаряддя з Граншеї ІХ Амвросіївської стоянки: 1 – фрагмент лощила (?); 2-8 – знаряддя для обробки шкур.  
 Fig. 4. The bone tools from Amvrosievka site.



ний у перетині (рис. 4, 1), поки що слід віднести до предметів невизначеного призначення. Про його штучне походження можна твердити лише згідно форми – на досить вивітреній поверхні ніяких слідів обробки чи використання не збереглося. Можливо, певною аналогією цьому виробу можна вважати так звані “лопаточки” і “лощила” із Авдеєва, Костьонок І, Анетівки 2 [Ефименко, 1957, С.302-314 ; Гвоздовер, 1953, С.177-178; Станко и др., 1989, С.75,77].

Отже, колекцію кістяних знарядь, переважно, виготовлено на фрагментах довгих кісток кінцівок бізонів, що утворилися в результаті їх розбивання. Вони зберігають як форму так і сліди ударів (impact points) і є, з одного боку, джерелом інформації щодо способів розбивання кісток у процесі обробки мисливської здобичі на території стоянки (здобування мозку і, можливо, подальшого членування туш). З іншого – сліди виготовлення знарядь є даними щодо подальшої роботи із здобиччю – використання кістки в якості сировини для виготовлення знарядь із застосуванням таких операцій як різання крем’яними знаряддями з метою оформлення зубчастого робочого краю та оббивка для надання знаряддям певної форми. Крім того, наявність слідів використання з метою обробки шкур забитих тварин надає інформацію щодо таких операцій як розрізання, міздріння, зняття шерсті, тощо.

**Висновки** щодо обробки мисливської здобичі в районі західної частини стоянки базуються на аналізі колекцій фауністичних залишків та кістяних знарядь з розкопок траншеї ІХ 2005 року. Отримано дані про те, що на стоянку доставляли з місця забою м’ясні частини туш, що включали, переважно, верхню та середню частини кінцівок молодих бізонів з прилягаючими ділянками лопатки, горба і таза.

Аналіз слідів давніх зламів і нарізок на фрагментах кісток та їх порівняння з матеріалами кістковища дозволяють припустити, що частина їх – це сліди первинного розбивання здобичі на місці забою, а частина – результат процесу вторинного розбивання на території стоянки. До останнього належать інтенсивне розбивання довгих кісток бізона з метою вилучення мозку, а також, можливо, подальша фрагментація туш і розподіл м’ясних про-

дуктів для споживання на інших ділянках стоянки.

До числа важливих операцій з подальшою обробки і використання мисливської здобичі на даній ділянці стоянки належать виготовлення кістяних знарядь із кісткової сировини – відходів вторинного розбивання туш бізонів та обробку шкур для виготовлення одягу, постільних належностей, тощо.

Ділянка в західній частині стоянки, дослідження якої нещодавно розпочато є перспективною для вивчення процесів утилізації мисливської здобичі.

**Подяки:** представлені матеріали здобуто завдяки фінансуванню польових робіт Фондом Лікі, США (The Leakey Foundation, U.S.A.). Автори висловлюють щире подяку спеціалістам – трасологам Г.Ф. Коробковій, В.Є. Щелінському (Інститут історії матеріальної культури РАН, СПб, Росія) і археозоологу М.-Е. Жулієн (Національний музей природничої історії, Париж, Франція) за визначення і консультації, а художнику І. Ковтун – за виконання малюнків кістяних знарядь.

### *Література*

**Борисковский П.И.** Отчет о работах Амвросиевской экспедиции в 1949 г. – Научный архив ИИМК РАН. – С-Пб. – 1949/23 – 162 с.

**Борисковский П.И.** Палеолит Украины / МИА. – № 40, М.-Л.: Наука, 1953. – 463 с.

**Євсєєв В.М.** Палеолітична стоянка Амвросіївка // Палеоліт і неоліт України. – Т. І. – К.: Видавництво АНУ, 1947. – С.265-283.

**Ефименко П.П.** Костенки І. – М.-Л.: Изд. АН СССР, 1958. – 451 с.

**Гвоздовер М.Д.** Обработка кости и костяные изделия Авдеевской стоянки // МИА. – № 39. М.-Л., 1953, С.192-226.

**Кротова А.А.** Культурно-хронологическое членение позднепалеолитических памятников Юго-Востока Украины // Неприна - В.И., Зализняк Л.Л., Кротова А.А. Памятники каменного века Левобережной Украины. Хронология и периодизация. – К.: Наукова думка, 1986. – С. 6-73.

**Кротова О.О.** Проблеми датування та періодизації пам’яток степової зони доби верхнього палеоліту // Кам’яна доба України. – К.: Шлях, 2003. – Вип. 4. – С. 183-198.

**Кротова О.О.** Кістки бізонів зі слідами діяльності людини з Амвросіївського пізньо-

палеолітичного комплексу // Луганськ, 2006. – С. 6-14.

**Кротова О.О., Сніжко І.А.** Сліди утилізації мисливської здобичі в Амвросіївці // Археологія. – № 4. – 1993. – С. 72-85.

**Кротова А.А., Снежко И.А.** Кости бизонов со следами древних изломов из Амвросиевки // Археологический альманах. – № 5. – Донецк, 1996. – С. 139-146.

**Кротова О.О., Сніжко І.А., Логвиненко В.М.** Дослідження Амвросіївської стоянки (1998-2004) // Археологічні дослідження в Україні (2003-2004). – Київ: Дике поле, 2005. – С. 144-197.

**Леонова Н.Б.** Каменная Балка II – уникальный археологический район в дельте Дона // Донская археология. – Ростов-на-Дону, 1999. – № 3-4. – С. 82-92.

**Сніжко І.А.** Утилізація мисливської здобичі на Амвросіївському пізньопалеолітичному комплексі. Автореферат канд. дис..., Київ, 2001.

**Станко В.Н., Григорьева Г.В., Швайко Т.Н.** Позднепалеолитическое поселение Ане-товка II. – К.: Наукова думка, 1989. – 137с.

**Binford L.R.** Nunamiut ethnoarchaeology. – New York: Academic Press. – 1978. – 508 p.

**Binford L.R.** Bones. Ancient Men and Modern Myths. – New York: Academic Press. – 1981. – 320 p.

**Frison G.C.** The Glenrock Buffalo Jump, 48CO304. // Plains Anthropologist Memoir. – 1970. – № 7. – 136 p.

**Frison G.C.** The Casper Site: A Hell Gap bison kill on the High Plains. – New York: Academic Press. – 1974. – 267 p.

**Frison G.C.** Prehistoric Hunters of the High Plains. Second Edition. – New York: Academic Press. – 1991. – 532 p.

**Hill M.G.** Subsistence Strategies by Folsom Hunters at Agate Basin, Wyoming: A Taphonomic Analysis of the Bison and Proghorn Assemblages. – M.A., Department of Anthropology. – Laramie, Wyoming, 1994. – 212p.

**Jodry M.A. and Stanford D.J.** Stewart's Cattle Guard Site: An Analysis of Bison Remains in Folsom Kill-Butchery Campsite // Ice Age Hunters of the Rockies, edited by D.J. Stanford and J.S. Day. – Niwot: University of Colorado Press, 1992. – P. 101-168.

**Kehoe T.F.** The Gull Lake Site: A prehistoric bison drive site in southwestern Saskatchewan. – Publications in Anthropology and History. – Milwaukee Public Museum. – 1973. – 206 p.

**Lyman R.L.** Vertebrate Taphonomy. Cambridge: Cambridge University Press, 1994. – 524 p.

**Zeimens G.M** Analysis postcranial bison remains // Frison G.C. And D.J. Stanford The Agate Basin Site. A record of the Paleoindian Occupation of the Northwestern High Plains. Studies in Archaeology. – Ed. By G.C. Frison and D.J. Stanford. – New York: Academic Press. – 1982. – P. 231-239.

*Krotova O.O., Snizhko I.A., Logovynenko V.M.*

## THE NEW DATA FOR UTILIZATION OF HUNTING BAG ON THE AMVROSIEVKA SITE

In this paper the authors publish the new faunal and bone tools assemblages from excavations of the western part of Amvrosievka Upper Paleolithic base camp in 2005 – the area containing accumulations of flint and bones of bison was explored. Faunal remains contain the evidence of butchering of hunting bag. For its reconstruction quantitative composition of bones and tracks of cutting and fractures on bones were analyzed. It was set, that on this area parts of carcasses of mainly young animals were delivered for further treatment and, possibly, for its disturbing between inhabitants of the site. Bone tools contain the evidence of manufacture and use the tools for work with skins – cutting, fleshing and others. This part of camp site is very perspective for future investigations.