

ББК 63.4 я5 (Укр.)

УДК 902

А 87

Редакційна колегія: член-кореспондент НАН України С.Д. Крижицький

член-кореспондент НАН України О.П. Моця

д.і.н. Д.Н. Козак

д.і.н. Г.Ю. Івакін

д.і.н. Л.Л. Залізник

д.і.н. В.В. Отрошенко

д.і.н. О.В. Сухобоков

д.і.н. Р.В. Терпиловський

к.і.н. В.Л. Миц

д.і.н. Н.О. Гаврилук, головний редактор

Рецензенти: д.і.н. В.М. Зінько, д.і.н. Г.І. Шаповалов

Друкується за постановою Вченої ради ІА НАН України № 5 від 05.06.2007 р.

Концепція і укладач: д.і.н. Н.О. Гаврилук

А 87 **Археологічні дослідження в Україні 2005-2007 рр.:** Збірка наукових праць / За ред. Н.О. Гаврилук. — Вип. 9. — Київ-Запоріжжя: ІА НАН України, Дике Поле, 2007. — 528 с.

ISBN 978-966-2994-19-3

У 152 публікації (17 відносяться до польового сезону 2005 р.; 110 – 2006 р.; 1 – 2007 р.; 4 — до наукового фонду ІА НАНУ; 11 — методам природничих наук в археології; 9 — хроніці та інформації) з багатьма ілюстраціями 238 авторами представлені результати розкопок та розвідок практично всіх археологічних культур України.

Для археологів, істориків, антропологів.

ББК 63.4 я5 (Укр.)

А 87 **Археологические исследования в Украине 2005-2007 гг.** Сборник научных трудов / Под ред. Н.А. Гаврилук. — Вып. 9. — Киев-Запорожье: ИА НАН Украины, Дикое Поле, 2007. — 528 с

ISBN 978-966-2994-19-3

В 152 публикации (17 относятся к полевому сезону 2005 г.; 110 - 2006 г.; 1 - 2007 г.; 4 — Научному фонду ИА НАНУ; 11 — методам естественных наук; 9 — хронике и информации) с многочисленными иллюстрациями 238 авторами представлены результаты раскопок и разведок практически всех археологических культур Украины.

ББК 63.4 я5 (Укр.)

А 87 **Archaeological Researches in Ukraine 2005-2007:** Collection of scientific works / Editor N.A.Gavriliuk. — Issue 9. — Kiev-Zaporizhzhia: IA NAS Ukraine, Dikoe Pole, 2007. — 528 p.

ISBN 978-966-2994-19-3

By 238 authors in 152 publications (17 of them concern the field season of the 2005; 110— 2006; 1 — 2006; 4 — Scientific Fund of the Institute of Archaeology of NASU; 11 — questions of the technique of natural sciences; 9 — current events and information) with numerous illustrations are submitted results of excavations and reconnaissances of all spectrum of archaeological cultures all over Ukraine.

© Інститут археології НАН України, 2007

© Автори статей, 2007

© Н.О. Гаврилук – укладання, 2007

© Дике Поле, 2007

ISBN 978-966-2994-19-3

ківщині // Одинадцяті Сумцовські читання. Харків, 2006.

Бандуровский А.В., Буйнов Ю.В. Курганы скифского времени Харьковской области (северскодонецкий вариант). Киев, 2000.

Бессонова С.С. Курганы Лесостепного Побужья // Древности скифов. Киев, 1994.

Бунятян Е.П. Погребальный обряд рядовых скифов Южной Херсонщины (по материалам Краснознаменной экспедиции) // Курганы Южной Херсонщины. Киев, 1977.

Вязьмитина М.И. Золотобалковский могильник. Киев, 1972.

Галанина Л.К. Скифские древности Поднепровья (Эрмитажная коллекция Н.Е. Бранденбурга) // САИ. Вып. Д1-33. 1977.

Ковпаненко Г.Т., Бессонова С.С., Скорый С.А. Новые погребения раннего железного века в Поросье // Древности скифов. Киев, 1994.

Либеров П.Д. Памятники скифского времени бассейна Северского Донца // МИА. № 113. 1962.

Ольховский В.С. Погребально-поминальная

обрядность населения Степной Скифии VII-III вв. до н.э. Москва, 1991.

Петренко В.Г. Украшения Скифии VII-III вв. до н.э. // САИ. Вып. Д4-5. 1978.

Полин С.В. Захоронение скифского воина-дружинника у с. Красный Подол на Херсонщине // Вооружение скифов и сарматов. К., 1984.

Савченко Е.И. Вооружение и предметы снаряжения населения скифского времени на Среднем Дону // Археология Среднего Дона в скифскую эпоху. Москва, 2004.

Скорый С.А. Стеблев: скифский могильник в Поросье. Киев, 1997.

Смирнов К.Ф. Савроматы: Ранняя история и культура сарматов. Москва, 1964.

Черненко Е.В. Длинные копья скифов // Древности Евразии в скифо-сарматское время. Москва, 1984.

Шрамко Б.А. Курганы у с. Веселое в Харьковской области // ВХУ. Вып. 25, 1992.

Шрамко Б.А., Бойко Ю.Н. Раскопки курганов и майданов в бассейне р. Мерлы // ВХУ. Вып. 22. 1988.

Аксенов В.С., Хоружая М.В.

Харьковский исторический музей

Новые исследования Нетайловского могильника

Аксенов В.С., Хоружая М.В. Нові дослідження Нетайлівського могильника. У 2006 р. експедиція Харківського історичного музею продовжила дослідження Нетайлівського могильника. Усього за сезон було розкопано 13 поховань (№ 432 – 444). Датуються дослідженні поховання кінцем VIII – першою половиною IX ст.

Aksienov V.S., Khoruzha M.V. New researches of the Netailivsky burial field. 13 burials (№432 – 444) of the Netailivsky burial field were excavated by the expedition of the Kharkiv historical museum during the season of 2006. These burials refer to the end of the 8th century – first half of the 9th century.

Нетайловский грунтовой могильник салтовской культуры расположен на краю первой надпойменной террасы левого берега Печенежского водохранилища (р. Северский Донец), в 100 м от восточной окраины с. Металловка Волчанского р-на Харьковской обл. (в 500 м к востоку от берега водохранилища) (рис. 1). Он был открыт и первоначально исследовался в 1959–1961 гг. археологической экспедицией ИА АН УССР под руководством Д.Т. Березовца (Березовец 1962, 18 – 22).

С 1991 г. исследования Нетайловского могильника возобновились отрядом Новостроечной экспедиции Харьковского госуниверситета под руководством А.В. Крыганова. За исключением 1993 г., когда на могильнике работала экспедиция Харьковского исторического музея под руководством В.С. Аксенова (Аксенов 2006, 51 – 63), А.В. Крыганов являлся единственным исследователем Нетайловского могильника до 2004 г. (Крыганов 1993, 93 – 94; Крыганов 1993, 54 – 56; Крыганов, Чернигова 1993, 35–42).

В 2002 – 2004 гг. к исследованиям могильника подключилась археологическая экспедиция Международного Соломонова университета и Международного центра хазароведения под

руководством В.К. Михеева (Аксенов, Михеев 2005, 134 – 156; Аксенов, Хоружая 2005, 199 – 215). В 2004 г. исследованием памятника параллельно занимались: археологическая экспедиция Института археологии НАН Украины под руководством А.В. Комара, охранный археологическая экспедиция под руководством А.В. Крыганова и археологическая экспедиция Международного Соломонова университета. Общее руководство двумя последними экспедициями было возложено на доцента Харьковского педагогического университета им. Г.С. Сковороды В.В. Колоду. В период с 1991 по 2004 г. на Нетайловском могильнике общими усилиями было выявлено и исследовано 307 захоронений салтовской культуры, а общее количество погребений достигло 431.

В 2005 г. санкционированные и планомерные исследования на Нетайловском могильнике не проводились. Именно в это время, осенью 2005 г., на могильнике были отмечены следы грабительских раскопок. Весной 2006 г. во время плановых обследований состояния памятника сотрудниками были зафиксированы новые факты грабительских раскопок на могильнике, о которых были информированы Органы

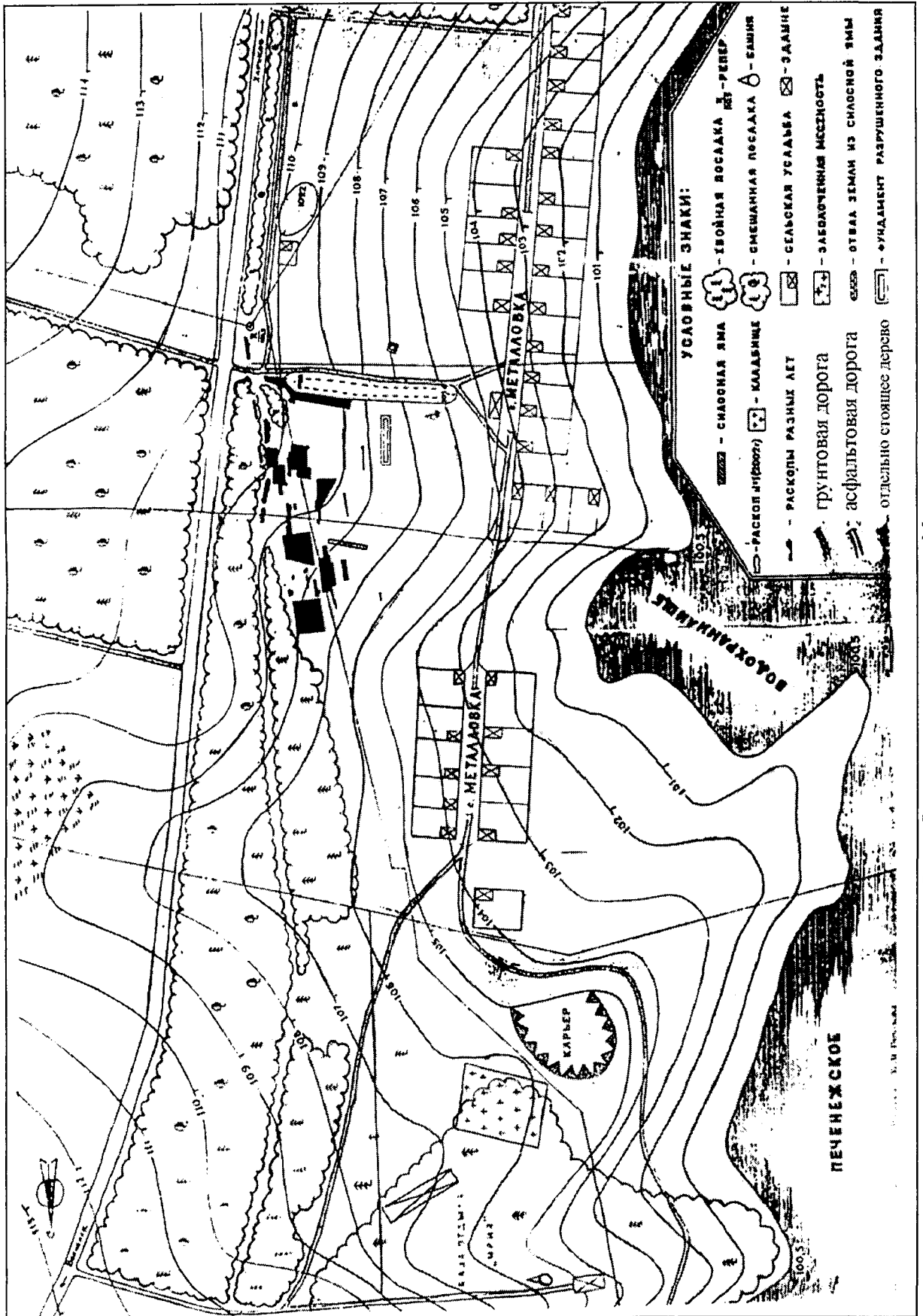


Рис. 1. Расположение могильника у с. Металловка

охраны культурного наследия. К сожалению, каких-либо действий со стороны Органов охраны культурного наследия не последовало. Ситуация, сложившаяся на могильнике, требовала возобновления работ на Нетайловском некрополе.

В 2006 г. охранные работы на могильнике проводились экспедицией Харьковского исторического музея и Харьковской государственной академии культуры. В отчетном году был заложен раскоп общей площадью 108 м² на участке между раскопами В.К. Михеева 2004 г. и раскопами А.В. Крыганова 2002-2004 гг. (рис. 2) Он был объединен с ними общей координатной сеткой. Была продолжена и нумерация предыдущих годов. Всего за сезон экспедицией было исследовано 13 погребений (№ 432 – 444).

Как показали раскопки, 3 из 13 исследованных захоронений не содержали ни человеческих останков, ни погребального инвентаря (погребения №№ 432, 434, 439). Могильные ямы данных захоронений на уровне их обнаружения имели в плане овальную форму. Длина пятна могильных ям на уровне фиксации колебалась от 1,35 м (погребение № 432) до 3,05 м (погребение № 439), а ширина – от 0,6 м (погребение № 432) до 2,02 м (погребение № 439). Стенки могильных ям были отвесные (погребение № 432) или имели заметный наклон в сторону дна. Длинной осью могильные ямы были ориентированы по линии восток – запад с сезонным отклонением к северу. Глубина могильных ям данной группы захоронений зависела от размеров могильного пятна на уровне фиксации. Чем больше могильное пятно, тем глубже была могильная яма. Глубина данных захоронений колебалась от 1,0 м (погребение № 432) до 2,4 м (погребение № 439). В качестве важного элемента погребального обряда следует отметить случаи обнаружения в заполнении могильных ям данных захоронений фрагментов салтовских столовых сосудов. Так, в заполнении могильной ямы погребения № 434 был обнаружен фрагмент плечика салтовского столового кувшина, а в заполнении захоронений № 439 – придонная часть крупного салтовского столового кувшина.

6 захоронений (№№ 433, 437, 438, 440, 443, 444) также не содержали человеческих останков, но в них присутствовал погребальный инвентарь. Как и могильные ямы, не содержавшие погребальный инвентарь, ни костей, погребенных в них людей, могильные ямы данной группы захоронений фиксировались на уровне обнаружения по пятну овальной или прямоугольной формы, длина которых колебалась от 1,02 м (погребение № 433) до 4,25 м (погребение № 444). Ширина ям колебалась от 0,4 м (погребение № 433) до 2,0 м (погребение № 444). Могильные ямы данной группы захоро-

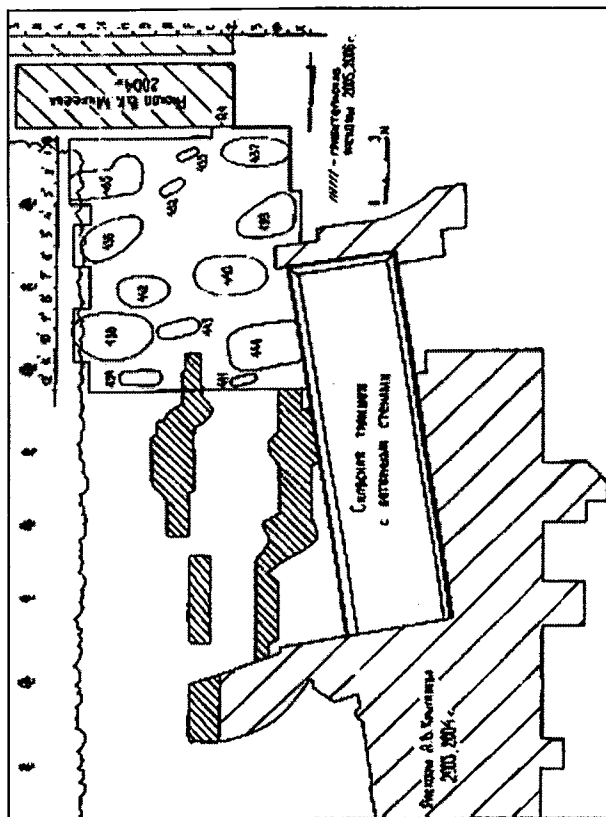


Рис. 2. План раскопа 2006 г.

нений были представлены несколькими типами. Это – ямы с ровными вертикальными стенками (погребение № 433); ямы с наклонными стенками, когда размеры ямы ко дну уменьшаются (погребение № 437, 440, 443); ямы с наклонными стенками и нишами-подбоями в одной (погребение № 444) или в двух (погребение № 438) торцевых стенках ямы (рис. 3). Длинной осью могильные ямы были ориентированы по линии восток – запад с сезонным отклонением к северу. В нишах-подбоях, устроенных в западных торцевых стенках могильных ям располагались целые костяки коней (погребение № 438, 444) (рис. 3). В нише-подбое, сделанной в восточной торцевой стенке ямы погребения № 438, было помещено седло вместе со всей сбруей. Дно могильных ям фиксировалось на глубине от 0,9 м (погребение № 433) до 3,45 м (погребение № 444) от уровня современной поверхности. Иногда в заполнении могильных ям встречались отдельные вещи, их фрагменты, отдельные человеческие кости. Так, в заполнении могильной ямы захоронения № 437 был обнаружен целый салтовский столовый кувшин, лежащий на боку; в заполнении погребения № 444 – развал придонной части двух салтовских столовых кувшинов, в заполнении погребения № 438 – раздавленный человеческий череп, рядом с которым стоял небольшой салтовский двуручный горшок, а ниже был установлен в вертикальном положении еще и салтовский

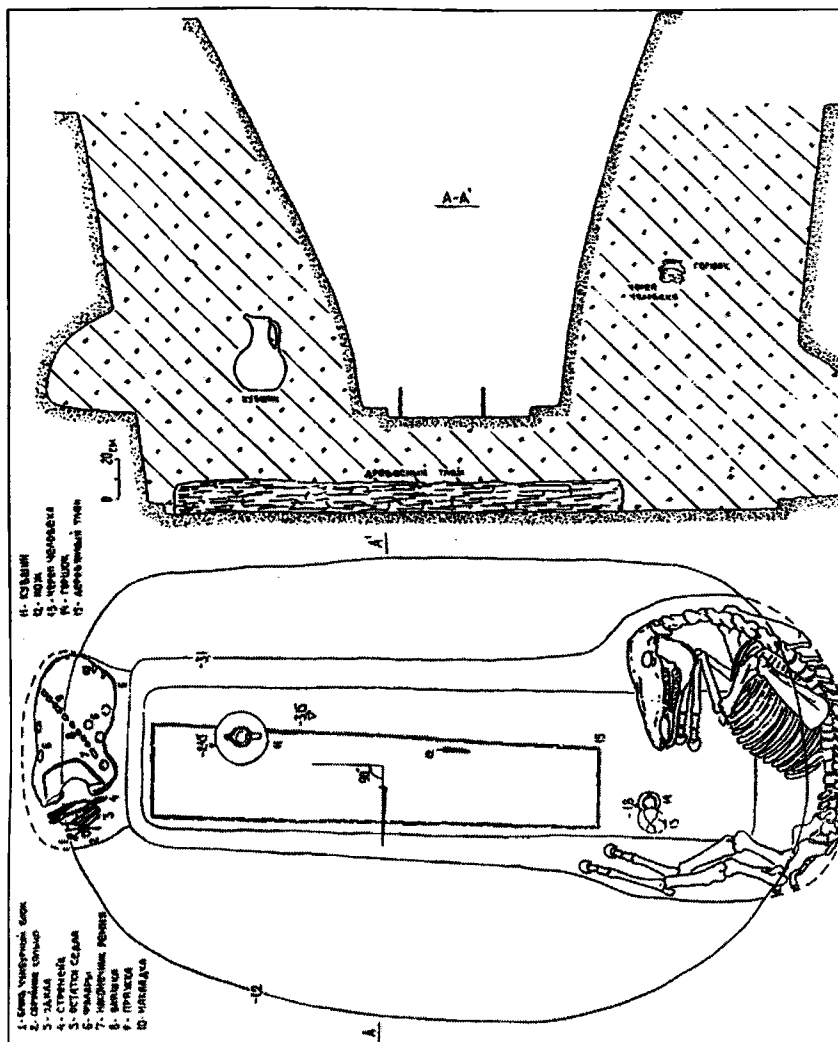


Рис. 3. Погребение № 438 Нетайловского могильника

столовый кувшин. В трех случаях (погребения № 437, 438, 444) на дне могильных ям были прослежены остатки внутри могильных деревянных конструкций (гробов-рам) (рис. 3).

Погребальный инвентарь, обнаруженный в данных захоронениях, был представлен личными украшениями, предметами хозяйственно-бытового назначения, оружием и предметами конского снаряжения. Инвентарь погребения № 433 состоял из одной сердоликовой бусины шаровидной формы, а в погребении № 443 он был представлен только салтовским столовым кувшином. Из погребения № 437, помимо кувшина из заполнения могильной ямы, происходили: бронзобойный наконечник копья, железная фибула-кресало и кремь. Инвентарь погребения № 440 состоял из одной глазчатой бусины шаровидной формы, штампованного бубенчика шаровидной формы, проволочной спиралевидной пронизки и крупной серебряной Т-образной арбалетной фибулы. Инвентарь погребения с конем № 438 состоял из стремян, удила, двух железных сбруйных пряжек, сбруй-

ного кольца, бронзового чумбурного блока, двух бронзовых пряжек-обойм для ремней путалища, серебряных бляшек, двух пряжек, четырех наконечников, украшавших сбруйные ремни. В другом погребении с конем № 444 были найдены одно стремя, одна бронзовая пряжка-обойма для ремня путалища, фрагменты удила и сбруйных пряжек, сбруйное кольцо, фрагменты железных оковок седла, две серебряные бляшки от ремней сбруи.

В четырех захоронениях (№№ 435, 436, 441, 442), наряду с погребальным инвентарем, были зафиксированы человеческие останки, представленные зубами (погребения №№ 436, 441, 442), фрагментами черепа и отдельными трубчатыми костями (погребение № 435). По своим размерам и конструктивным особенностям могильные ямы данных захоронений подобны ямам выше описанных захоронений могильника, содержавших только погребальный инвентарь без костных человеческих останков. Так, в западной торцевой стенке погребения № 435 была зафиксирована ниша-подбой, в которой располагался целый костяк коня. Следует только заметить, что глубина данных

захоронений колеблется в пределах 1,8 м (погребение № 441) – 2,8 м (погребение № 442). Инвентарь данной группы погребений – достаточно представительен. Так, в детском захоронении № 441 в западном краю могильной ямы стояла салтовская кружка с петельчатой ручкой, а на дне ямы в районе черепа были найдены пара литых серебряных сережек, две крупные глазчатые бусины шаровидной формы. В районе пояса погребенного – остатки сумки из органического материала, в которой находились два крупных литых бубенчика, половинка еще одного крупного литого бубенчика, бронзовая стерженьковая копоушка, две глазчатые бусины (шаровидной и цилиндрической формы) (рис. 4, 5, 6, 9 – 12). Сумка была снабжена маленькой бронзовой пряжкой с рамчатым щитком и Т-образной застежкой (рис. 4, 7, 8). Рядом с сумочкой были найдены два железных черешковых ножа.

Второе детское захоронение (№ 442) содержало крупный столовый кувшин, небольшую кубышку, пару серебряных сережек, пряслице,

выточенное из стенки амфоры, фрагмент железного складного серпа, три небольших глазчатые бусины, две бусины с металлической прокладкой, фрагмент крученого стеклянного браслета.

В еще одном детском погребении № 436 было найдено две стеклянные и одна сердоликовая бусина, половинка серебряной штампованной пуговицы-бубенчика.

В захоронении с конем № 435, помимо предметов конского снаряжения – удила, стремя, четырех сбруйных пряжек, оковки лука седла, бронзового чумбурного блока, были найдены пакет железных черешковых ножей, железный складной серп, железная фибула-кресало, два кремня, бронзовая поясная пряжка, одна поясная бляшка, бронзовый литой наконечник пояса, столовый кувшин.

В целом погребальный инвентарь из найденных захоронений характерен для салтовских комплексов второй половины VIII – IX вв. Однако, такие вещи, как фибула (погребение № 440), чумбурные блоки (погребения №№ 435, 438), пряжки (погребения №№ 435, 438), бляшка и наконечник пояса (погребение № 435), позволяют датировать исследованные захоронения более узким промежутком времени.

Серебряная фибула из погребения № 440 относится к разряду кованых арбалетовидных фибул с трапециевидной пластинчатой прогнутой спинкой и лопатовидной плоской ножкой (рис. 4, 4). Соединение иглы шарнирное. Игла и перекладина изготовлены из железа. Конец ножки подогнут, и образует иглоприемник. В месте перехода спинки в ножку располагается квадратный в плане щиток, слегка возвышающийся над поверхностью ножек. Щиток украшен двумя гравированными линиями, проведенными из угла в угол, из-за чего поле оказалось поделенным на 4 равно-сторонних треугольника. Углы образовавшихся треугольников, обращенные к центру щитка, дополнительно украшены солярными знаками в виде круга с точкой в центре. Такой же солярный знак выгравирован и в центре квадратного щитка. Высота фибулы составляет 11,5 см, длина оси пружины достигает 9,8 см.

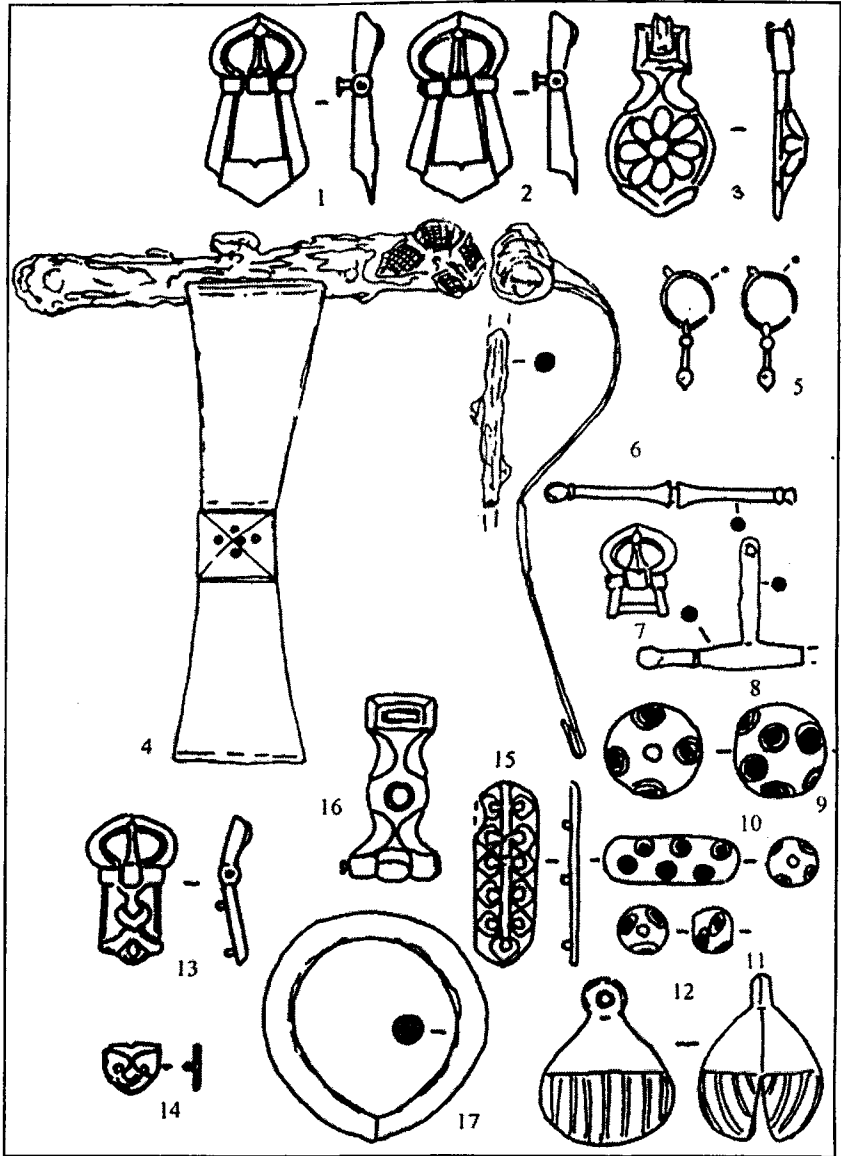


Рис. 4. Инвентарь из захоронений Нетайловского могильника. 1 – 3 – погр. № 438; 4 – погр. № 440; 5 – 12 – погр. № 441; 13 – 17 – погр. № 435. 1, 2, 4, 5 – серебро; 3, 6 – 8, 12 – 17 – бронза; 9 – 11 – стекло

Подобные по материалу, оформлению и размерам фибулы были обнаружены в погребениях № 164«Б», 350 того же Нетайловского могильника (Крыганов 2001, 354, рис. 4: 2), они датируются последней четвертью VIII в. (Аксенов 2006, 89).

Чумбурный блок из погребения № 435 имеет фигурный щиток, соединенный с кольцом при помощи шарнирного соединения (рис. 4, 16, 17). Этот тип подвесок имеет немногочисленные аналоги в салтовских древностях второй половины VIII – первой половины IX вв. (Михеев 1985, 117, рис. 8: 36; Каминский 1987, рис. 3: 23). Более характерен такой тип соединения рамки с щитком для чумбурных блоков второй половины VII – первой половины VIII вв. (Комар 1999, 124, табл. 3, 75, 77, 78; Комар, Пioro

1999, 156, табл. 1,3). Тот факт, что в погребении чумбурный блок найден с уже отломанным в древности подвижным кольцом, и привязанным вместо него простым бронзовым кольцом (рис. 4, 17), но большего размера, свидетельствует о длительном времени эксплуатации изделия и, следовательно, о его более поздней датировке. Этому не противоречат обнаруженные в этом же погребении элементы поясной гарнитуры (рис. 4, 13-15), типологически близкие к пряжкам, бляшкам и наконечникам горизонта II салтовской культуры (Комар 1999, 130, табл. 4, 132).

Чумбурный блок из погребения № 438 цельнолитой, по форме он близок к обычным подвескам на пояс (рис. 4, 3), которые достаточно хорошо представлены в тюркских древностях Сибири (Ковалевская 1972, рис. 4, 21; Овчинникова 1990, рис. 8). Показательным, по нашему мнению, является орнамент вокруг отверстия в центре подвески в виде восьмилепесткового цветка. Подобный орнамент не характерен для классических салтовских древностей. Зачастую так орнаментированы бляшки от ремней конской сбруи из раннеаварских могильников (Вона 1980, abb. 16). Бляшки с орнаментом в виде восьмилепесткового цветка представлены в Глодоском захоронении конца VII – начала VIII вв. (Сміленко 1965, 32, рис. 29, 3). Так же были орнаментированы бляшки из культурного слоя волынцевского поселения Вовки (Зеньковский р-н, Полтавской обл.) (Щеглова 1987, 79), погребений конца VIII – начала IX вв. № 245/к-17 биритуального могильника Красная Горка (Балаклейский р-н, Харьковская обл.) (Аксенов, Крыганов, Михеев 1996, рис. 4: 35) и № 143 кремационного могильника Сухая Гомольша (Змиевской р-н, Харьковской обл.). Подобным образом орнаментирован и бронзовый обушок от кистеня из новинковского погребения (погребение 1, курган 1) могильника Брусяни III (Багаутдинов, Богачев, Зубов 1998, 114, рис. 24: 7). Это свидетельствует о принадлежности погребения № 438 Нетайловского могильника к ранней группе салтовских комплексов бассейна Северского Донца.

Две обнаруженные в данном захоронении серебряные пряжки относятся к одному типу. Это треугольнорамчатые пряжки с щитком в виде вытянутой пятиугольной рамки (рис. 4, 1,2). Пряжки этого типа характерны для памятников VIII – IX вв. Подонья и Крыма (Айбабин 1977, рис. 1, 9, 11, 12, 15, 17, 20,2, 30,3, 55; Ковалевская 1979, табл. XVIII, 12, 14; Аксенов, Хоружая 2005, рис. 6, 1; 10,3, 7). Подобные пряжки в составе конской уздечки встречались в катакомбе № 30 Маяцкого селища (Винников, Афанасьев 1991, рис. 16: 6, 11), в катакомбе № 176 Дмитриевского могильника (Плетнева 1989, рис. 35), в конских захоронениях № 3 и 4 Верхне-Салтовского главного могильника, в катакомбе № 25 Верхне-Салтовского III мо-

гильника (Аксенов 2001 – 2002, рис. 3: 13, 15, 16; 4: 4; 5: 12, 13), в погребении с конем № 313 Нетайловского могильника (Аксенов, Хоружая 2005, рис. 6: 1). Все вышеперечисленные комплексы, в которых найдены подобного типа пряжки, датируются концом VIII – серединой IX вв. (Аксенов 2001 – 2002, 279 – 280). Исходя из всего вышесказанного, погребение № 438 могильника, по-видимому, следует датировать рамками конца VIII – начала IX вв.

Таким образом, учитывая наличие в рассматриваемых комплексах вещей архаического для салтовских древностей облика, погребения Нетайловского могильника раскопанные в 2006 г. относятся к ранней группе захоронений на данном некрополе, которая по совокупности погребального инвентаря, вероятно, может быть датирована последней четвертью VIII – началом (первой третью) IX вв.

По погребальному обряду захоронения Нетайловского могильника не отличаются от основной массы «праболгарских» захоронений юга Восточной Европы VIII – IX вв. н. э. Однако основной спецификой захоронений данного могильника является наличие большого процента погребений не содержащих человеческих останков, или же останки человека представлены отдельными костями, а зачастую только фрагментами черепа или зубами (Жиронкина, Цитковская 1996, 352 – 368). Эти особенности погребального обряда салтовского населения Нетайловского могильника, по-видимому, следует объяснять особенностями гидрологических условий, сложившихся в месте расположения некрополя. Нельзя исключить и каких-то химических свойств грунта, влияющих на сохранность костного материала в погребениях могильника (Аксенов 2006, 59 – 62). Увеличение на Нетайловском могильнике количества погребений с нишами-подбоями в торцевых стенках могильных ям, в которых помещены части коня, целые кони или конская сбруя, позволяет поставить вопрос о присутствии в данной салтовской среде представителей угорского этноса (Аксенов 1997, 34 – 35).

Эти особенности погребального обряда, отмеченные у салтовского населения Нетайловского могильника, по-видимому, следует объяснять исходя из специфических гидрологических условий, сложившихся в месте расположения некрополя. В результате этих условий, когда чрезмерное увлажнение чередовалось, вероятно, с некоторым иссушением, человеческие кости подвергались достаточно быстрому разрушению. Нельзя исключить и каких-то химических свойств грунта, влияющих на сохранность костного материала в погребениях могильника. В целом же погребальный обряд нетайловцев вполне соответствует языческому погребальному обряду праболгарского населения салтово-маяцкой культуры.

Литература

Айбабин А.И. Салтовские поясные наборы из Крыма // СА. № 1. 1977.

Аксенов В.С. К вопросу об этнической принадлежности захоронений с конем Нетайловского могильника // Вісник ХДУ. № 396. Вип. 29. 1997.

Аксенов В.С. Комплексы с конскими начельниками из Верхнесалтовского катакомбного могильника // Stratum plus. № 5. 2001 – 2002.

Аксенов В.С. Погребальный обряд Нетайловского могильника (VIII-IX вв.)//РА. № 2. 2006.

Аксенов В.С., Крыганов А.В., Михеев В.К. Обряд погребения с конем у населения салтовской культуры (по материалам Красногорского могильника)//Мат-лы I тысяч. н.э. по археологии и истории Украины и Венгрии. Киев. 1996.

Аксенов В.С., Михеев В.К. Исследования Нетайловского могильника в 2002 – 2004 гг. экспедицией Междун. Соломонова университета // Культурна спадщина Слобожанщини. Історія, археологія, краєзнавство. Харків. 2005.

Аксенов В.С., Хоружая М.В. Новые ранне-средневековые захоронения Нетайловского могильника (раскопки 2002 – 2004 гг.)// Хазарский альманах. Т. 4. 2005.

Багаутдинов Р.С., Богачев А.В., Зубов С.Э. Праболгары на Средней Волге (у истоков истории татар Волго-Камья). Самара. 1998.

Березовец Д.Т. Раскопки в Верхнем Салтове в 1959-1960 гг // КСИАУ. Вип. 12. 1962.

Винников А.З., Афанасьев Г.Е. Культурные комплексы Маяцкого селища. Воронеж. 1991.

Жиронкина О.Ю., Цитковская Ю.И. Новые данные о погребальном обряде Нетайловского могильника // Культуры Евразийских степей второй половины I тысячелетия н.э. Самара. 1996.

Каминский В.Н. Алано-болгарский могильник близ станции Старокорсунской на Кубани // СА. № 4. 1987.

Ковалевская В.Б. Башкирия и евразийские степи IV -IX вв. (по материалам поясных наборов)// Проблемы археологии и древней истории угров. Москва. 1972.

Ковалевская В.Б. Поясные наборы Евразии IV – IX вв. // САИ. Вып. Е.1-2. 1979.

Комар А.В. Предсалтовские и раннесалтовский горизонты Восточной Европы (вопросы хронологии) // Vita antiqua. № 2. 1999.

Комар О.В., Піоро В.І. Кургани хозарського часу на Луганщині // Vita antiqua. № 2. 1999.

Крыганов А.В. Нетайловский могильник // Археологічні дослідження на Україні 1992 року. Київ. 1993.

Крыганов А.В. Раскопки в Харьковской области Нетайловского и Пескирадковского могильников салтовской культуры // Археологічні дослідження в Україні 1991 року. Луцьк. 1993.

Крыганов А.В. Верхнесалтовский и Нетайловский археологические памятники салтовской культуры – остаток древнего хазарского города // Степи Европы в эпоху средневековья. Т. 2. Донецк. 2001.

Крыганов А.В., Чернигова Н.В. Новое исследование Нетайловского могильника салтовской культуры // Вестник ХГУ. № 374. 1993.

Михеев В.К. Подонье в составе Хазарского каганата. Харьков. 1985.

Овчинников Б.Б. Тюркские древности Саяно-Алтая в VI – X вв. Свердловск. 1990.

Плетнева С.А. На славяно-хазарском пограничье. Дмитриевский археологический комплекс. Москва. 1989.

Сміленко А.Т. Глодоські скарби. Київ. 1965.

Щеглова О.А. Салтовские вещи на памятниках волынцевского типа // Археологические памятники эпохи железа Восточноевропейской лесостепи. Воронеж.

Bona I. Studien zum fruhawarischen Reitergrab von Szegvar // ААН. № 3. 1980.

Алексеенко Н.А., Дьячков С.В.

Национальный заповедник «Херсонес Таврический»

Харьковский национальный университет им. В. Н. Каразина

Раскопки «консульского замка» гетуэзской крепости Чембало в 2006 г.

Олексієнко Н.А., Дьячков С.В. Розкопки «консульського замку» гетуезької фортеці Чембало у 2006 р. Об'єднана експедиція Національного заповідника «Херсонес Таврійський» і Харківського національного університету в 2006 р. продовжила дослідження оборонних споруд «консульського замку» гетуезької фортеці Чембало в Балаклаві. У результаті розкопок ділянки Б, розташованої біля вежі № 8, було виявлено приміщення 3, споруджене в «османський» період історії Чембало (кінець XV – XVI ст.). Стіни приміщення були змуровані з кам'яних ядер переважно сферичної форми. Вдалося виявити і війняти 200 кам'яних снарядів. Вони були виготовлені із мармуроподібного вапняку, діориту («морського каменя»), вапняку, а також із барабанів мармурових колон античного часу. Переважали снаряди вагою від 20 до 70 кг з діаметром здебільшого 25–40 см. Ця знахідка показує, що у фортеці Чембало наприкінці XIV століття використовували потужні металеві машини типу трюбуше (trebuchet) як засоби активної оборони. Авторі вважають, що металеві машини, розташована на північному схилі гори Кастрон, була призначена для боротьби з кораблями супротивника, що намагалися пройти в бухту фортеці.