

ISSN 1681 - 7559

ВОСТОЧНАЯ КОЛЛЕКЦИЯ

ЖУРНАЛ ДЛЯ ВСЕХ,
КОМУ ИНТЕРЕСЕН
ВОСТОК

ЛЕТО 2006

- **Хазары и Хазария:
взгляд сквозь тысячелетие**
- **Находки и загадки Авраама Фирковича**
- **Городище в дельте Волги - Итиль?..**
- **Приношения каменным предкам**
- **Где жили Конфуций и Пу Сунлин**
- **Энергетика иероглифа**
- **«Кофь молотая»**



**Виктор
Аксёнов**

Форпост Верхний Салтов



На высоком берегу Северского Донца, где сегодня расположилось небольшое село под названием Верхний Салтов, 10 веков ранее шумел средневековый город с белокаменной крепостью и населением в несколько тысяч человек. Верхне-Салтовское городище впервые упоминается в географическом описании Московской Руси XVII в., выполненном дьяками Разрядного приказа Лихачёвым и Даниловым в «Книге Большому Чертежу»: «А ниже старицы с Крымской стороны, вёрст с 8, пал в Донец колодезь Салтановской. А ниже Салтановского колодезя на Донце городище Салтановское от колодезя с версту». Здесь, в окрестностях Верхнего Салтова, открыта целая археологическая культура – салтовская, связанная с одним из крупнейших государственных образований раннего Средневековья – Хазарским каганатом.

В 1900 г. учитель сельской школы В.А. Бабенко, расчищая вместе с крестьянином Капиносом размытый водой склон одного из здешних оврагов, обнаружил довольно хорошо сохранившееся древнее катакомбное захоронение. О своей находке Бабенко сообщил в Харьковский университет. На место сразу же были командированы начинающие археологи М.Е. Воронец и П.П. Ефименко (впоследствии – академик АН УССР). Со следующего года и до начала Первой мировой войны В.А. Бабенко сначала с учёными, а затем самостоятельно вёл раскопки могильника и расположенного рядом городища. Он же дал первое описание городища и крепости.

Многие видные исследователи считали за честь принимать участие в раскопках Верхне-Салтовского памятника. Среди них председатель Московского археологического общества графиня П.С. Уварова, известные учёные-историки Н.Е. Макаренко и А.С. Федоровский. За период с 1902 по 1915 г. в окрестностях Верхнего Салтова было исследовано 343 катакомбных захоронения, 3 погребения в ямах и 7 конских могил. Вещи из катакомбных захоронений данного памятника пополнили археологические коллек-

Виктор Степанович Аксёнов – кандидат исторических наук, зав. отделом археологии Харьковского исторического музея, старший научный сотрудник Международного центра хазароведения Восточно-украинского филиала Международного Соломонова университета.

ции ведущих музеев дореволюционной России – Москвы, Санкт-Петербурга, Хельсинки, Одессы. Обнаруженный материал был настолько богатым, оригинальным и разнообразным, что сразу же встал вопрос, какому из известных народов раннего Средневековья он принадлежит. Первооткрыватель памятника В.А. Бабенко считал, что крепость и расположенный рядом могильник принадлежали хазарам, о чём говорится в его статье «Памятники хазарской культуры на юге России».

Во времена недолгой оккупации Харьковщины войсками кайзеровской Германии в 1918 г. несколько катакомбных захоронений на Верхне-Салтовском могильнике были раскопаны немецкими солдатами под руководством археологов из Берлина.

С 20-х годов XX века интерес к памятнику ослабевает, здесь лишь периодически ведутся незначительные работы. И только в 1946–1948 гг. экспедицией Института археологии АН УССР под руководством профессора Харьковского университета С.А. Семёнова-Зусера возобновляются исследования городища и могильника у Верхнего Салтова. После этого для памятника последовал очередной период забвения.

В 1959–1961 гг. в связи со строительством Печенежского водохранилища изучение городища и могильника продолжила Кочетокская экспедиция Института археологии АН УССР под руководством Д.Т. Березовца, однако с окончанием строительства водохранилища интерес к памятнику снова затух.

В середине 80-х годов земли у села Верхний Салтов, хранящие тайны веков, стали раздавать садоводческим и иным кооперативам. Несмотря на все усилия обще-

ственности и выступления в печати, вывести земли Верхне-Салтовского археологического комплекса из хозяйственной разработки не удалось. Началось «дачное наступление» уже на само Верхне-Салтовское городище, в том числе на его цитадель. Озаботившись спасением культурного наследия, раскопки на посаде городища проводили экспедиции Харьковского педагогического университета, а также Харьковского национального университета под руководством сотрудницы Музея археологии и этнографии Слободской Украины Н.В. Черниговой. К сожалению, преждевременная смерть исследовательницы в 2002 г. прервала планомерную работу.

Каковы же итоги многолетних исследований археологических памятников у Верхнего Салтова? Теперь можно считать установленным, что на месте современного села в VIII–X вв. существовал большой город, рядом с которым располагались огромные по площади катакомбный и грунтовой могильники, оставленные населением разного этнического происхождения.

Центром археологического комплекса является городище, занимающее южную часть современного села Верхний Салтов Волчанского района Харьковской области. Оно расположено на возвышенном правом берегу, который поднимается здесь на 35 м над поймой реки. Отсюда хорошо просматриваются левый берег Донца и ближайшие склоны правого берега. Городище состоит из крепости и прилегающего к нему огромного селища.

С севера, юга и запада крепость была окаймлена валом и рвом, восточный склон, обращённый к реке, был практически

Поясные украшения. Серебро.



неприступным, поскольку её русло в древности располагалось у подножия возвышенности, склоны были круты и дополнительно срезаны под углом (до 45°). Цитадель размером 160 на 140 м была окружена двумя рядами известняковых плит, пространство между которыми было забутовано мелким камнем, щебнем, глиной. Укладывались они насухо, без фундамента, непосредственно на поверхность древнего горизонта. При толщине от 3,65 до 4 м высота стен в древности, по видимому, достигала 10–12 м. Как и другие средневековые крепости, оборонительные сооружения Салтова были укреплены башнями.

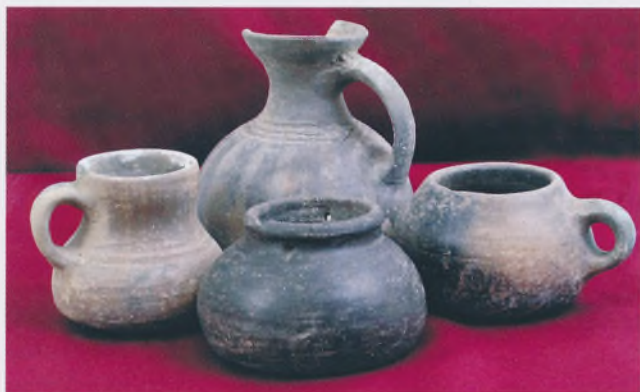
Общая площадь Верхне-Салтовского археологического комплекса – около 150 га. Только катакомбный могильник занимает около 100 га. За столетнюю историю исследования могильника было раскопано около 800 катакомбных захоронений. Все же, по предварительным подсчётам ки-

евского археолога Д.Т. Березовца, здесь насчитывается более 30 тыс. погребений.

Могильные сооружения салтовцев довольно сложны и свидетельствуют о высоком мастерстве строителей. Они представляют собой открытую сверху траншею (дромос) с покатым дном, шириной 50–60 см и длиной в несколько метров. В начальной части дромоса для удобства спуска салтовцами делались ступеньки, а в передней стенке траншеи, обычно на глубине от 2 до 5 м, устраивался небольшой вход в могильную камеру – катакомбу.

Такие катакомбные могилы представляли собой своеобразные семейные склепы. Только для знатного человека иногда оборудовали отдельную камеру. Склеп никогда не засыпался. После очередного погребения вход прикрывался деревянной плахой или каменной плитой, иногда запечатывался сырой глиной. Землёй же засыпалась только входная траншея, над которой устанавливался знак, указывающий на принадлежность склепа.

Обычно покойников укладывали в вытянутом положении на подстилку из луба, подсыпку из древесного угля или чистого речного песка. Отмечены случаи, когда родственники умерших совершали обряд обезвреживания покойни-



Салтовская керамика.

Зеркало и бусы.





Боевые топоры и мотыжки.

ка. Появление данного обряда, по мнению московского археолога В.С. Флёрова, связано со страхом перед умершими людьми, которые не исчерпали ещё своей жизненной энергии и, следовательно, могут навредить живым. Родственники проникали в катакомбу, разрушали вместилище души – грудную клетку покойника, отделяли череп, нарушали анатомическое расположение костей рук и ног и т.д. Ломали или изымали некоторые вещи, чаще всего предметы вооружения, разнообразные колющие и режущие предметы. Считалось, что покойник может ими навредить живым людям.

В салтовских погребениях найдено много вещей, которые либо украшали тело, одежду и обувь покойника, либо должны были сопутствовать ему и в потусторонней жизни – инструменты, оружие, предметы туалета. В камерах оставляли железные тёсла-мотыжки. По-видимому, после сооружения катакомбы живые люди не могли пользоваться данными инструментами, так как они уже принадлежали покойникам.

Оружие встречается главным образом в богатых погребениях. Самый распространённый вид оружия – боевой топорик-чекан. Такие топорики найдены почти в каждом захоронении с оружием. Наконечники копий встречаются очень редко. Салтовское войско, судя по найденным предметам вооружения, состояло из лёгкой конницы, отвечавшей требованиям ведения боя в условиях лесостепи.

Считалось, что воину-дружииннику в загробной жизни будет нужен и боевой

конь. Поэтому для специально умерщвлённых коней вырывали узкие и длинные ямы, рядом с местом захоронения их хозяев. Сбрую и седло укладывали, как правило, в могилу воина. Сбруя украшалась разнообразными позолоченными, серебряными или бронзовыми бляшками разнообразной формы, лунницами, иногда с растительным орнаментом.

Вещи, найденные в погребениях, могут многое рассказать о повседневной жизни салтовцев. Так, они украшали одежду литыми и штампованными бубенчиками, нашивками из мелких бус и бронзовых пронизей. На кожаные пояса нашивали бронзовые или серебряные бляхи, орнаментированные растительными узорами, чаще всего стилизованными листьями водяной лилии. И мужчины, и женщины носили золотые, серебряные и бронзовые серьги, причём мужчины – только одну.

В большом количестве встречаются бусы из разноцветного стекла, сердолика, горного хрусталя, коралла, кости, роговика, раковин. Из них составлялись сложные ожерелья в две или три нитки, иногда дополненные серебряными арабскими монетами. В состав ожерелий входили и бронзовые фигурные подвески различных форм: колесообразные, лунницы, кольцевидные с птичьими головками, фигурки и головки птиц, лошадей, баранов, верблюдов и т.д. Также были распространены кольца и перстни, разнообразные браслеты.

Весьма распространёнными находками оказались наборы различных предметов

туалета: волосяные кисточки с бронзовой или серебряной рукояткой, бронзовые скальпелеобразные ножички, пилочки, коробочки. Салтовцы пользовались зеркалами из белой бронзы. Одна сторона зеркала тщательно отполирована, а на другой в центре маленькая петелька и сложный орнамент в виде кругов, точек, волнистых линий, звёзд и даже драконов. Носили эти зеркала на ремешках у пояса или на груди в специальных кожаных футлярах. В склепах они лежат отдельно от покойников и преднамеренно разбиты, что имело определённый сакральный смысл.

Население Верхнего Салтова, несомненно, стояло на весьма высоком уровне хозяйственного и культурного развития. Металлургия, гончарное дело, некоторые другие хозяйственные занятия выделились в самостоятельные ремёсла. Находки свидетельствуют о наличии оживлённых торговых связей с народами Северного Кавказа и Среднего Поволжья, с Ираном и Византией, с Китаем и государствами Средней Азии. Так, из Китая и Средней Азии в Салтов привозили шёлковые ткани, с Северного Кавказа и из Византии – бусы, из Ирана – серебряные монеты, ткани. Из Крыма доставлялось вино, стеклянные сосуды.

Всё это, как и размеры городища, даёт основание предполагать, что Салтов был административным центром Хазарского каганата в северных землях. На обитателей крепости возлагалась обязанность

контролировать подчинённые хазарам славянские племена лесостепной полосы (северян, вятичей), взимать с них дань, обеспечивать безопасность передвижения караванов по торговым маршрутам. Для этого в городе присутствовал многочисленный воинский контингент, в состав которого входили выходцы из разных племенных объединений. Так, на воинской службе, кроме алан, состояли выходцы из славянских племён, праболгары, представители угорского (мадьярского) этноса. На их присутствие указывают погребения грунтового могильника, расположенного на противоположном берегу реки, напротив крепости.

Следы пожара, прослеженные на всех раскопах, свидетельствуют о том, что Верхне-Салтовское городище прекратило существование в результате военного нападения. Некоторые учёные считают, что поселения верхнего течения Северского Донца были уничтожены печенегами. Однако, если считать верхней датой существования салтовской культуры вторую половину X в., то разрушение крепостей в данном регионе можно также объяснить походами князя Святослава на восток в 965–968 гг. Их целью было укрепление экономического положения и усиление восточных границ Руси после присоединения к ней вятичей и северян. Салтовская крепость, которая была одним из форпостов каганата в северных землях, стояла на пути этих походов, поэтому была обречена на гибель.

Ожерелье, браслеты и перстни.

